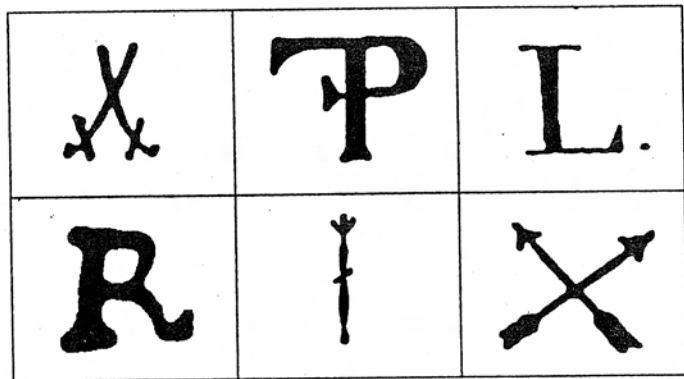


В. Борок Т. Дулькина

МАРКИ НЕМЕЦКОГО ФАРФОРА



“АКСАМИТ-ИНФОРМ”
МОСКВА. 1999г

Борок В., Дулькина Т. "Марки немецкого фарфора", М., "Аksamит-Информ", 1999, 223 стр., тир. 1000 экз.

Книга содержит более 1300 изображений марок фарфоровых изделий, выпускавшихся в Германии с 1710 года по настоящее время. Маркам каждого фарфорового производства предшествует изложение его истории. Приводится ассортимент выпускавшихся изделий, указываются применявшиеся методы декорирования, преобладающая цветовая гамма, дается оценка их художественных достоинств, рассматриваются вопросы взаимовлияния фабрик. Отдельный раздел посвящен копиям и подделкам.

Для коллекционеров, музейных работников, антикваров. Издание будет полезно тем, кто продает подделки и тем, кто не хочет их купить.

Подписано в печать с оригинал-макета 25.10.99.

Формат 60x84¹/₁₆. Печать офсетная. Бумага офсетная. Объем 14 п.л.

Тираж 1000 экз. Заказ № 306.

ISBN 5900077-04-0

© «Аksamит-Информ», 1999

© В. Борок

© Т. Дулькина

Отпечатано с оригинал-макета в ГУП «Облиздат»,
248640 г. Калуга, пл. Старый торг, 5. Тел. 57-40-70

От Издателя

В 1998 году увидела свет фундаментальная книга В. Борока и Т. Дулькиной «Марки Европейского Фарфора 1710 – 1950гг»¹. Впервые на русском языке появился марочник, как минимум не уступающий большинству лучших марочников Европы и США.

Качественные зарубежные издания малодоступны в России. Во-первых, их непросто купить и на Западе, во-вторых, их цена выше (примерно в 2,5 раза), чем в России, и, главное, чтобы понимать марочники, надо не только владеть иностранным языком (лучше английским, немецким и французским одновременно), но и десятки лет заниматься атрибуцией. До появления «Марок Европейского Фарфора 1710 – 1950гг.», большинство коллекционеров вынуждено было использовать книгу Троцкого и Фогта «Марки фарфора, фаянса и майолики», изданную в 1919г. и переизданную в девяностых годах. Относительно доступен был и марочник Чорсицкого на польском языке. Однако сейчас, когда цены на фарфор в России приблизились к мировым, ошибки в атрибуции, вызванные использованием устаревшей литературы, приводят к огромным финансовым потерям и снижению репутации.

«Марки Европейского Фарфора 1710–1950гг.» вызвали положительные отклики от специалистов, работающих в крупнейших музеях страны и десятилетиями занимающихся атрибуцией фарфора. При этом многие высказали пожелание об издании марочника немецкого фарфора, охватывающего период с начала XVIII века по наше время. Это пожелание выполнено.

¹ Продается в магазине «Искусство» (Москва, Арбат, 4)

От авторов

Необходимость появления настоящей книги вызвана наличием в нашей стране очень большого количества изделий немецких фарфоровых фабрик. Поступление немецкого фарфора в Россию происходило несколькими "волнами".

Первой такой волной явилась, если можно так выразиться, "династическая". Сыновья и дочери российских императоров женились (выходили замуж) за отпрысков бесчисленных немецких монархов (Германия XVIII века была раздроблена на более, чем 300 государственных образований). При этом в качестве приданого и просто бытовой посуды в Россию попадала масса фарфоровых изделий, особенно сервизов. Многие сервизы дарились русским царям и вельможам (в 1776 году целое фарфоровое собрание было подарено приехавшему в Берлин Павлу I, в 1778 году Фридрих II подарил великолепный сервиз Потемкину). Заказывали фарфоровые изделия и многие русские аристократы, бывавшие в Берлине, Дрездене и т.п. — например, князь Волконский и князь Долгорукий, граф Воронцов и граф Орлов. Ряд заказов производился непосредственно из России.

Вторым источником поступления фарфора явились изделия, привозимые с собой хлынувшими в Россию в надежде на высокие заработки немецкими специалистами — от ученых и военных до инженеров, управляющих имениями и домашних учителей. С ними в Россию попадало очень много фарфора и оставалось здесь навсегда. Достаточно сказать, что заработки ученых, живописцев, ремесленников высокого класса в 5-10 раз превосходили те, что они имели у себя на родине. Другой красноречивый пример — в 1741 году из 72 иностранцев — членов Российской Академии наук — 51 были

немцами. Естественно, многие из этих людей привозили с собой немецкие фарфоровые изделия.

Но, пожалуй, основной поток продукции Мейсена и Берлина, Франкенталя, Хёхста, Людвигсбурга и др. составляли изделия, заказывавшиеся или покупавшиеся представителями богатых (или, в крайнем случае, зажиточных) слоев населения российской империи. Уже с середины XVIII века великое множество немецких сервизов, ваз, тарелок, чашек, скульптур стало едва ли не обязательным атрибутом интерьеров и столовой сервировки в домах состоятельных россиян. Весьма характерно, что в 60-70-х годах XVIII века на долю России приходилось до 40% мейсенского экспорта.

Немецкий фарфор продолжал поступать к нам и в XIX веке. Если в первой половине этого столетия приток немецкого фарфора существенно сократился вследствие высоких ввозных пошлин, установленных российским правительством в протекционистских целях, то с 60-х годов он, после полуторного снижения этих пошлин, вновь резко возрос. Так, в 1824-1826 годах было ввезено фарфора (не только немецкого) на 50 тыс. руб., а в 1870-х годах – на 1 млн. 200 тыс. руб. Это вызвано как художественными достоинствами немецкого фарфора, так и постоянно снижавшимися, за счет организационных и технологических факторов, ценами на изделия, что делало их доступными для все более широких слоев населения России.

Наконец, еще в XVIII и особенно в начале XIX века в России стали составляться крупные частные (а затем и музейные) коллекции, где фарфор занимал достойное место. Помимо названных выше коллекционеров, солидные собрания фарфора имели Строгановы, Юсуповы, Паскевич, Утеман и другие. Значительная часть этих коллекций была вывезена за рубеж эмигрантами в 1917-1920 годах, но многое сохранилось – как в музеях, так и у частных лиц.

Следует отметить, что в Россию попадал фарфор не только Мейсена, но и многих других немецких фабрик. Так, в упоминавшейся коллекции Долгоруких было много изделий Лимбаха, Фолькштедта, Готы и других центров, а в коллекциях Евдокимова и Слонима вообще преобладал тюрингенский фарфор.

Последней крупной «фарфоровой немецкой волной» явились годы по окончании Второй Мировой войны. В это время по репарациям и просто в частном порядке в СССР было ввезено множество немецкого фарфора – правда, главным образом, второй половины XIX и первой половины XX веков. Таким образом, в России оказалось очень много фарфоровых изделий – главным образом, в музеях, а в последнее время и в частных коллекциях.

Учитывая громадную популярность и высокие цены на немецкий фарфор, особенно старинный, покупатели этих изделий должны пользоваться авторитетными советами экспертов. Предлагаемая вниманию читателя книга как раз и выполняет роль такого эксперта, позволяя определить по марке принадлежность изделия к конкретной немецкой фабрике, помогая датировать ее, иногда даже установить модельера или художника - создателя данного произведения, и давая тем самым стоимостные ориентиры.

При этом, однако, следует иметь ввиду, что, начиная с XVIII века и до наших дней, выпускалось множество копий и подделок под старый фарфор знаменитых немецких фабрик, в первую очередь, мейсенской, которые клеймились марками оригиналов – например, скрещенными мечами. Такие марки и рекомендации по их распознаванию рассмотрены в разделе «Копии и подделки».

Данная книга как раз и позволяет, в известной степени, отличить подлинный немецкий фарфор, который (особенно изделия XVIII века) имеет очень высокую стоимость на

антикварном рынке, от копий и подделок, цена и художественное значение которых неизмеримо ниже.

За основу расположения городов, где имелись фарфоровые фабрики, в этой книге взят хронологический принцип, то есть дата основания этих фабрик. Такой же принцип использован и при определении последовательности приведения марок каждой фабрики – от ранних к более поздним. В случаях, когда в городе имелось несколько фабрик, сначала приводятся марки самой ранней из них и далее – в соответствии с тем же хронологическим принципом. Исключение сделано для Мейсена с его сотнями марок: здесь сначала даны марки одной группы (например, скрещенные мечи), затем другой (например, монограмма AR) и т.д.

Во многих случаях отдельные буквы или инициалы не расшифровываются, поскольку они являются начальными буквами названий городов или фамилий владельцев либо художников (модельеров).

Авторы выражают глубокую признательность издателям И.С. Касаткиной и Б.А. Дулькину, благодаря которым стало возможным появление книги.

МЕЙСЕН, САКСОНИЯ

Мейсен, колыбель европейского фарфора, является, наряду с Севром, крупнейшим керамическим центром, на многие годы определившим пути развития фарфорового производства в Европе. Это в равной мере относится как к технологии получения массы и изготовления изделий, так и к методам и стилевым особенностям декорирования. Не случайно изделия большинства европейских фабрик несли на себе, в большей или меньшей степени, следы прямого влияния Мейсена, либо являлись непосредственно их копиями, либо, наконец, клеймились знаменитой мейсенской маркой – скрещенными мечами.

Впервые в Европе фарфор был получен алхимиком и аптекарем Иоганном Фридрихом Бёттгером. Бежав из родной Пруссии, где король Фридрих I требовал от него получения золота из смеси ртути, серы и солей, он оказался в аналогичной ситуации в Саксонии. Курфюрст (и польский король) Август Сильный поселил его под строгим надзором в замке Кёнингштайн (Дрезден), поставив перед ним те же задачи. Правда, здесь Бёттгер работал под руководством крупного ученого Эренфрида Вальтера Чирнхауза, давно интересовавшегося проблемами изготовления фарфора и экспериментировавшего с саксонским каолином*. В 1705 году Бёттгер был переведен в замок Альбрехтсбург в Мейсене. Исследуя здесь многочисленные пробы грунта, в том числе и каолина, он получил в 1707 году первую фарфоровую массу. Построив затем специальную печь, он разработал процесс обжига керамических масс и глазурей. В результате уже в

* Чирнхауз умер в 1708 году, немного не дожив до получения первого европейского фарфора

1709 году Бёттгер научился изготавливать керамические изделия из красной каменной массы. Поэтому королевским указом в январе 1710 года в Альбрехтсбурге была открыта первая европейская фарфоровая мануфактура.

До этого монархи и знать многих стран широко пользовались в быту и для целей коллекционирования китайским и японским фарфором.

Деятельность мейсенской мануфактуры обычно разделяют на несколько периодов.

Первый их них – период Бёттгера – закончился в 1719 году со смертью изобретателя фарфора. Сначала выпускались кубки, бокалы, чаши, чашки с блюдцами, табакерки, мелкая галантерея из красной каменной массы. Формы изделий заимствовались у китайских образцов или изделий из благородных металлов, поскольку главный модельер* фабрики И. Ирмингер был ранее ювелиром. При декорировании широко применялись шлифовка и полировка изделий, накладные рельефы – листья аканта и лавра, маскароны. Использовалась также роспись золотом и серебром.

В 1713 году Бёттгеру удалось получить настоящий твердый фарфор – сначала кремового оттенка и с толстым черепком, а уже к 1715 году – белый и тонкостенный. Значительная часть изделий оставалась нерасписанной, а некоторые отдавались на декорирование в мастерские аугсбургских художников.** В росписи преобладали китайские сюжеты, пасторали, придворные и бытовые сцены.

Второй период мейсенской мануфактуры (1720-1733) начался после смерти Бёттгера, когда производство

* В немецкоязычных странах специалисты этого профиля назывались модельерами.

** Интересно, что среди них был и К.К. Гунгер, впоследствии участвовавший в организации фарфоровых производств в Вене, Венеции, Рёрстранде и Санкт-Петербурге.

возглавил художник Иоганн Грегор Хёрольд, ранее работавший в Вене у дю Пахье. Этот период обычно называют "живописным", так как на изделиях тех лет доминирует роспись. Хёрольд существенно обогатил палитру красок, введя огненно-красный, фиолетовый, желтый, изумрудный цвета. Важно отметить, что эти краски были надглазурными, т.е. низкотемпературными. Характер росписи оставался ориентированным на восточные образцы: китайские бытовые сцены, декор в стиле "имари". Любимой тематикой Хёрольда были цветы – астры, хризантемы, пионы, а также экзотические птицы, драконы и львы. Хёрольд с успехом пробовал себя и в изготовлении так называемого "фонового" фарфора, когда на одноцветном фоне (желтом, бирюзовом или синем) оставляется незакрашенным место для полихромной росписи – резерв.

Помимо отдельных предметов, выпускались также столовые сервизы и большие декоративные вазы для дворцов короля и знати.

После 1730 года восточная тематика декора уходит на второй план, уступая место миниатюрам с изображением сельских пасторалей, дворцовой жизни, охоты, конных воинов, галантных сцен, навеянных картинами Ватто, а также пейзажам, среди которых преобладали виды морских берегов. Вся роспись в этот период выполнялась на самой мануфактуре. Что касается мотивов Ватто, то в 1740-1765 годах они использовались на изделиях, предназначенных для королевского двора, и лишь после 1765 года такая посуда стала доступна широкому потребителю.*

Вообще следует сказать, что в области миниатюры мейсенские художники были непревзойденными мастерами.

* В Мейсене, как впоследствии и на других фабриках, при декорировании часто использовали в качестве образцов гравюры с картин различных художников. Так, в 1741 году управляющий фабрики граф Брюль купил 230 медных досок с оттисками картин.

Но мейсенская живопись все же уступает в изяществе, легкости, непринужденности севрской, будучи более манерной и однообразной.

Третий период (1733-1756) характеризуется как "скульптурный". Это связано с деятельностью руководителя модельной мастерской Иоганна Иоахима Кендлера (1731-1774).^{*} При нем доминирующее место прежней декоративной росписи на гладких поверхностях изделий заняли скульптура и барельеф. Заслуги Кендлера велики как в "чистой" скульптуре, так и в области формования и пластического декорирования посуды. Работая в первом из этих направлений, он создал в стиле барокко ряд крупных, до одного метра высотой, скульптур апостолов и святых и столь же больших фигур животных и птиц. Великолепны также и небольшие фигурки в стиле рококо (1740-1756) для украшения будуаров и в качестве декоративных дополнений к столовым сервизам. Восточная тематика здесь уже полностью отсутствует; в основном это были галантные и придворные сцены, фигуры актеров, танцовщиц, крестьян, пастухов, охотников и мифологические сюжеты. Кендлер разработал ряд скульптурных серий и композиций, которые затем не только прочно вошли в ассортимент большинства немецких фабрик, но и перешагнули границы других стран и вот уже два века продолжают выпускаться многими производителями фарфора. Это, в первую очередь, персонажи итальянской комедии масок, серии "Времена года", "Части света", композиция "Обезьяний оркестр".

Наиболее знаменитыми изделиями Кендлера являются роскошные многопредметные сервизы, состоящие из скульптурно моделированных изделий. Самые известные из них: "Лебединый сервиз" для графа Брюля, сервиз для графа Сулковского, сервиз с рельефным цветочным орнаментом для

^{*} Немалый вклад в развитие "скульптурного" направления внес и предшественник Кендлера Иоганн Кирхнер (1727-1731).

И. Гоцковски. В 1745 году по заказу русской императрицы Елизаветы Петровны был изготовлен “Андреевский сервиз”, получивший свое название от высшей русской награды и хранящийся ныне в Эрмитаже (С.-Петербург). На каждом предмете этого сервиза изображены знак ордена – косою андреевский крест и российский герб – двуглавый орел. Все сервизы характеризует идеальное сочетание промоделированной формы с накладными пластическими украшениями – цветами, фигурами, лебедями, дельфинами. В состав крупных сервизов, как правило, входили скульптурные группы, не имевшие утилитарного назначения и являвшиеся настольными украшениями.

Кендлер разработал также отделку тарелок плетенкой в плоском рельефе.

Именно Кендлер заложил основы мейсенского пластического стиля, для которого характерны грациозность и жизнерадостность.

Не следует думать, что в период Кендлера не было никаких нововведений в область живописного декора. Именно в конце 1730-х – начале 1740-х годов рождаются знаменитые мейсенские *Zwiebelmuster* – “луковичный узор” (стилизованный гранат, напоминающий луковицу) и узор *Strohblumenmuster* – “сухоцвет” (иммортель, бессмертник), которые до сих пор живут на многочисленных европейских заводах. Эти узоры выполнялись в технике подглазурной росписи, освоенной в 1739-1740 годах художником Д. Кречмаром.

Четвертый период (1756-1774) можно охарактеризовать как начало снижения уровня мейсенского фарфора. На смену стилю рококо приходит классицизм, главным проводником которого явился парижский скульптор Мишель-Виктор Асье. Правда, Кендлер еще продолжает работать, создав ряд превосходных скульптур. Особый интерес представляет созданная им в соавторстве с Асье по заказу Екатерины II

серия из сорока фигур и групп, получившая название "Ораниенбаумская", где в аллегорическом виде прославляется царствование русской императрицы и победы русского оружия (характерный пример — "Меркурий, записывающий победу при Чесме"). Эти же соавторы разработали и ряд скульптурных серий, героями которых являются дети, "детская" скульптура с тех пор стала обязательной принадлежностью мейсенского ассортимента.

Со смертью в 1775 году Кендлера мейсенская мануфактура утратила свое лидирующее положение.

Пятый период (1774-1814) стал временем заката мейсенской славы, несмотря на все усилия нового директора фабрики графа Камилло Марколини. Качество фарфора по-прежнему было безупречным, однако, художественный уровень продолжал снижаться. Главным показателем этого упадка служит то обстоятельство, что Мейсен, бывший на протяжении десятков лет образцом для подражания, сам стал подражать другим фабрикам. По примеру Севра начали изготавливать бисквитную скульптуру, по его же образцам покрывали всю поверхность чашек, кроме медальонов для росписи, "королевской синей", а медальоны декорировали в технике "en grisaille". Выполнялись и работы непосредственно по производственным образцам севрской и венской мануфактур, а также изделий Веджвуда.

Отметим, что Мейсен не остался в стороне от политических событий, связанных с победой над Наполеоном. Так, была выпущена небольшая серия чашек с портретом графа Милорадовича, а также налажено производство курительных трубок с барельефным портретом Александра I.

Если Марколини пытался поддерживать высокую репутацию Мейсена, в частности, эффектными скульптурами с изящным фарфоровым кружевом, то после его смерти в 1814 году на изделиях в течение всего XIX века лишь

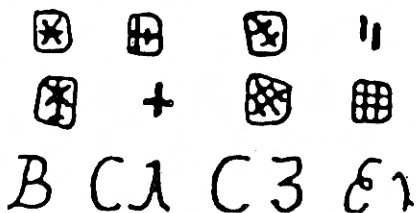
повторялись старые формы и узоры, а часто просто производились новые отливки со старых моделей.

Тем не менее, производство продолжало расширяться и было переведено в новое, построенное в 1865 году в Трибиштале, здание. Руководство фабрики, особенно И.Г. Кюн, возглавлявший ее в 1849-1870 годах, прилагало все силы для того, чтобы сохранить характерную для Мейсена белизну фарфора, пригодность к ручной росписи, тонкость, прочность, температурную и химическую стойкость. Особое внимание всегда обращалось на тщательность отделки. Что же касается уровня живописи, то этот фарфор уступает изделиям XVIII века. Поэтому во второй половине XIX века в Мейсене, по желанию заказчика, ставили на своей продукции любые старинные марки.

В XX веке был предпринят новый художественный поиск с целью освоения стилевых особенностей этого времени. Проводником идей функционализма стал Пауль Бернер, главный художник фабрики в 1920-х годах, много экспериментировавший с новыми формами и типами росписи изделий. В 1948 году дальнейшая модернизация стиля была прекращена. С этого времени в Мейсене выпускают продукцию, основанную на декоре XVIII века с "луковичным узором", "сухоцветом", "немецкими цветами" и т.п.

В заключение можно назвать еще одно мейсенское производство – фабрику Карла Тайхерта, которая в 1872 году получила лицензию Королевской мануфактуры на право изготовления потребительской посуды с "луковичным узором" (марки этой фабрики см. в разделе "Копии и подделки").

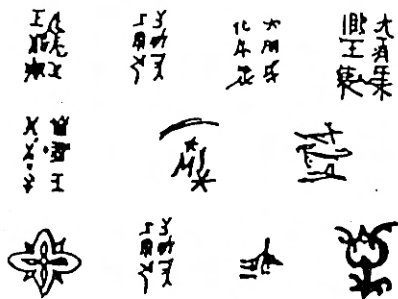
Вдавленные в массу или
синие подглазурные



1710-1719

13-23

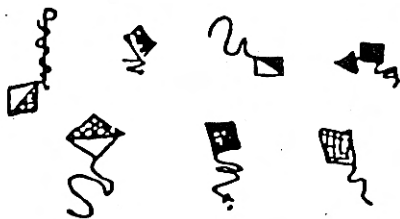
Синие подглазурные,
имитация китайских марок



1717-1724

16

24-30



Синие подглазурные

1721-1731

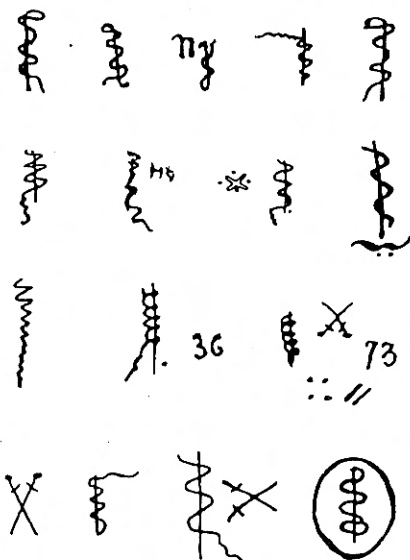
31-34



Синие подглазурные

около 1723

Синие подглазурные
("Жезл Меркурия")



1721-1735

51



Синяя подглазурная,
буква Н – золотая надглазурная
(К.Р.М.-Konigliche Porzellan
Manufaktur, Королевская
фарфоровая мануфактура)

1723-1727

* "Жезл Меркурия" (кадуцей)- белый жезл, к которому прикреплялось нечто вроде хвоста бумажного змея – принадлежность римских вестников, возвещавших о мире. Марка ставилась на изделиях, предназначенных для восточных рынков (Турция, Левант) взамен скрещенных мечей, в которых мусульмане могли увидеть сходство с христианским символом – крестом.

52-56

К.Р.М. К.Р.М.
~~X~~

Синие подглазурные

К.Р.М.
~~X~~ К.Р.М.

К.Р.М.

 1723-1727 (марка № 54 возобновлена в 1875)

57-58

К.Р.Ф. К.Р.Ф.

 Синие подглазурные
 (F — фабрика)

 1722-1723

59

М.Р.М.

 Синяя подглазурная
 (М-Мейсен)

 1723-1724

60-61



*Вдавленные в массу или
подглазурные
(скрещенные мечи - элемент герба
Саксонии)**

около 1724

62

*Мечи синие подглазурные
Буква золотая надглазурная*

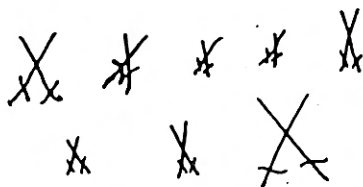
Є.



1724-1725

63-70

Синие подглазурные



1725-1763

71-75

Синие подглазурные



около 1725

* Такими же марками клеймились в 1710-1720 годах изделия из красной массы.

76-77

*Синяя подглазурная*

1725-1756

78

*Синяя подглазурная*

с 1730

79-80

*Синие подглазурные*

1740-1745

81

*Синяя подглазурная*

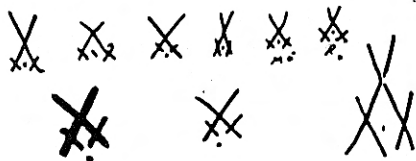
около 1750

82

*Синяя подглазурная*

1750-1775

83-91

*Синие подглазурные*

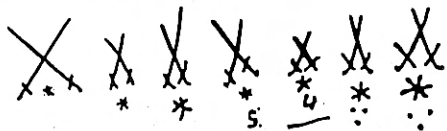
1756-1780

92

*Вдавленная в массу*

середина XVIII века

93-99

*Синие подглазурные*

1774-1814

100

*Синяя подглазурная*

около 1780

101

*Вдавленная в массу*

1774-1814

102-104

Синие подглазурные.
Монограмма короля Августа
Сильного (Augustus Rex)

1723-1736

105-106

Синие подглазурные,
крест и точки – вдавленные в массу

1723-1736

107-108

Синие подглазурные.
Монограммы королей Фридриха –
Августа II и Августа Саксонского
III (August von Sachsen)

1733-1740

109-114

Синие подглазурные,
буквы – фиолетовые, пурпурные
или черные надглазурные.
На изделиях для Варшавской
резиденции короля
(K.H.C.W.-Konigliche Hof-
Conditorei Warschau)

1723-1763

115

Синяя подглазурная, буквы
пурпурные надглазурные

1756-1763

116-121

С.Н.К.

Н.К.
Х.С.

Н.

Фиолетовые, пурпурные или
черные надглазурные.Дополнительная марка на сосудах
для королевских резиденций

К.Н.С.

К.
Н.С. XК
Н.С.

1723-1763

122-124

X
В.Р.Т.
Dresden. 1739.X
Dresden
1739.
»С.

Синие подглазурные

1739(?)

125

MEISSEN

Вдавленная в массу

около 1750

126

X
П.А.К.

Синяя подглазурная.

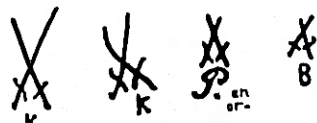
На сервизе для Екатерины II
(ПК – «придворная контора»)

1772-1774

127-128

Золотые. На сервизе для графини
Козельской.Дополнительно к фабричной
марке

XVIII век



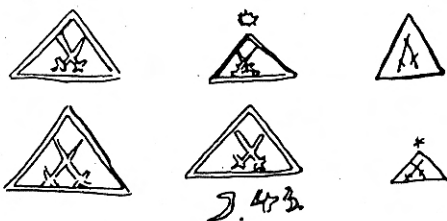
129-133



Синие подглазурные.
Примеры размещения инициалов
художников под мечами

XVIII век

134-139



Вдавленные в массу или синие
подглазурные.
На бисквитных изделиях

1774-1814

140



Мечи и звезда
синие подглазурные.
Треугольник и мечи
в нем – вдавленные в массу

около 1783

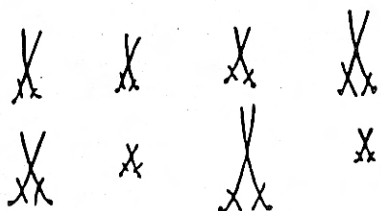
141-142



Синие подглазурные

1774-1815

143-150



Синие подглазурные

1814-1860

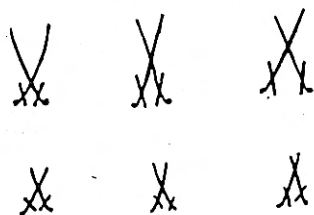
151-154



*Синие подглазурные,
выполнены небрежно*

1840-1845

155-160



*Синие подглазурные,
выполнены через трафарет*

1860-1924

161

1710 X 1910

*Синяя подглазурная.
Юбилейная марка*

1910

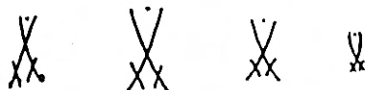
162



Вдавленная в массу. На белом фарфоре, отдаваемом в роспись вне фабрики (weiß – белый, нем.)

с 1912

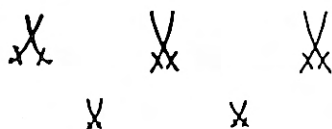
163-166



Синие подглазурные

1924-1934

167-171



Синие подглазурные

с 1934

172

Royal Dresden China

Синяя

с 1938

173

Vieux Saxe

*Синяя.
На репродукциях фарфора XVIII в.*

с 1940

27

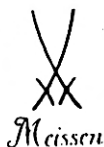
174



Синяя подглазурная

1945-1947

175-176



Meissen

Синие подглазурные

с 1972

177

*Иван Владимирович Херольд:
Meißen. 22.10.1927
№ 1727*

Подпись И.Г. Херольда

1720-1765

178



Подпись художника Г.Э. Кайля

1724

28

C. F. Herold
 Holst, feil, u. weißt
 1770. 2. 11. Sept



179

Подпись художника Х.Ф. Хёрольда,
 брата И. Хёрольда

1725-1778

180

F. J. Kaendler.

Синяя подглазурная.
 Подпись И. Кендлера

1731-1763

181

C. F. Kühnel.
 35 Jahr in Dienft
 57 Jahr alt

Подпись художника
 К.Ф. Кюнеля

1740-1781

182



Maack'sch

Подпись художника
 И.К. Маукиша

1 половина XVIII века

183

H. J. 79 X 7.

F i P 55 III B u. J f

*S. J. 5 B W M. 8 + * ::*

81. 4 P xi .. z. x 9 d.

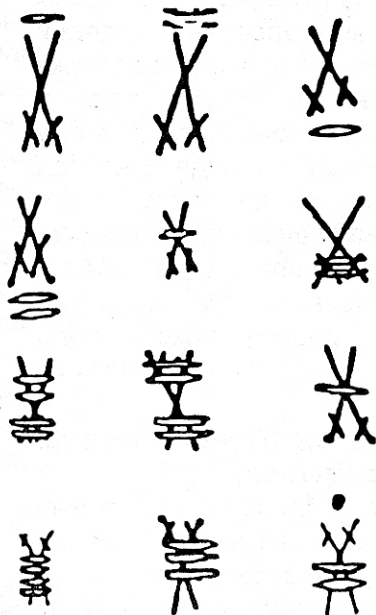
Инициалы и символические
 Обозначения разных художников

1 половина XVIII века

Мейсенская марка в виде скрещенных мечей иногда содержит дополнительные элементы — горизонтальные

черточки, расположенные под или над маркой, либо пересекающие ее. Они выполнены гравировкой алмазным резцом или на шлифовальном круге. Таким способом помечались изделия, направлявшиеся на декорирование вне фабрики либо содержащие дефекты. Увеличение числа черточек от одной до четырех соответствовало повышению степени дефектности изделия.

184-195

Синие подглазурные

ХЁХСТ, ГЕССЕН

Одна из наиболее известных немецких фарфоровых мануфактур была основана в 1746 году в городе Хёхсте коммерсантами И.К. Гельтцем и Ф.И. Кларусом с помощью бывшего мейсенского художника А.Ф. Лёвенфинка. Первым изделиям, изготавливавшимся из темной массы, Лёвинфинк придумал забавное название "фаянсовый фарфор". Лишь при преемнике Лёвинфинка Иоганне Бенкграффе из Вены качество массы и художественный уровень изделий значительно повысились, так что к 1750 году выпускался уже полноценный фарфор. После отъезда Бенкграффа в Фюрстенберг (1753) начались финансовые трудности, поэтому в 1756 году фабрика стала собственностью государства под покровительством курфюрста Фридриха Карла, затем (1765-1776) являлась компанией, где главным пайщиком оставался курфюрст, с 1778 года окончательно перешла к курфюрсту, а в 1796 году закрылась вследствие разорения, обусловленного наполеоновскими войнами. Формы и модели Хёхста были закуплены предприятиями в Пассау, Бонне и Дамме, часть из них сохранились до наших дней.

Фабрика выпускала столовый и декоративный фарфор, чайные и кофейные сервизы, а также скульптуру.

Находившаяся поблизости от Мейсена хёхстская мануфактура, естественно, не могла не испытывать влияния этого немецкого законодателя фарфоровой моды – в частности, увлечения стилем рококо, достигшем в 1750-е годы пика своей популярности. Главными темами росписей, выполненных в этом стиле, были пейзажи, цветы, фрукты, окруженные изящными многоцветными узорами. Излюбленный цвет – телесный, затем нежно-розовый. В 70 –

90-х годах XVIII века на смену рококо пришел классицизм, что отразилось и на изделиях фабрики в Хёхсте.

Наибольший интерес представляют скульптурные изделия 1750 - 1780-х годов. Вначале это были выполненные в стиле рококо фигуры персонажей итальянской комедии масок на высоких пьедесталах, крестьян и др. Многие из них навеяны сюжетами с картин Ватто, например, "Поцелуй", "Китайский император".

Но особенно известны работы Иоганна Петера Мельхиора, выполненные в 1767 - 1779 годах - как расписные, так и бисквитные. Его обычной тематикой были детские фигуры. Кроме того, Мельхиор - автор ряда женских фигур, в том числе, по мотивам скульптур Э. Фальконе (например, "Женщина в купальне"), создатель мифологических образов, из которых наиболее известна выполненная в 1770 году скульптура "Венера и купидон", и ряда экзотических фигур ("Турок", "Турчанка"). Наконец, еще одно направление в творчестве Мельхиора - портретные бюсты и рельефные медальоны: бюст Гёте, рельефы его родителей, два бюста курфюрста Майнцского и др. Роспись скульптур исполнена с большим вкусом и мастерством, без ярких красок.

В 1947 году Рудольф Шафер основал в Хёхсте новую фабрику, выпускавшую столовый и декоративный фарфор, чайные и кофейные сервизы и скульптуру. С 1965 года эта фабрика функционирует как акционерное общество.

196

*Разных цветов надглазурная.
Круглый щит со стилизованной
шестиконечной звездой -
фрагмент герба архиепископа
Майнцского*



197



Разных цветов надглазурные

1750-1751

198



Гравированная

1750-1762

199-201



Разных цветов надглазурные

1750-1763

202



Вдавленная в массу

1750-1763

203-215

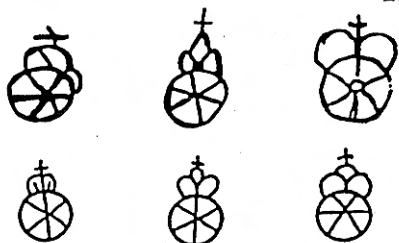


Синие подглазурные либо черные или коричневые (реже красные) надглазурные




1750-1776

216-221

*Синие подглазурные*

1756-1776

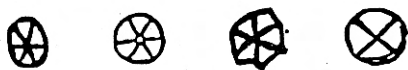
222

Hen Usinger 

*Синяя подглазурная,
надпись надглазурная*

1774-1784

223-226

*Синие подглазурные*

1776-1796

227


HOCHST

Синяя подглазурная

с 1965

228


bötsel bessen

Синяя подглазурная

1947-1964

229-233

 Zeschinger



Надглазурные, разных цветов.
Инициалы и подпись художника
И. Зешингера, дополнительно к
фабричной марке

1747-1753

234

J.P. Melchior



Надглазурная. Подпись
И.П. Мельхиора, дополнительно к
фабричной марке

1767-1779

НИМФЕНБУРГ, БАВАРИЯ

Основанная Ф.И. Нидермайером в 1747 году в городе Нойдеке по приказу и при финансовой поддержке Максимилиана-Иосифа III Баварского фарфоровая фабрика лишь в 1753 году, после приглашения арканиста И. Ринглера из Вены и химика И. Хартля, начала выпускать изделия из твердого фарфора. Тогда же фабрика была куплена в государственную собственность, а в 1761 году переведена в специально построенное помещение в замке Нимфенбург под Мюнхеном. В 1806 году, ввиду преобразования Баварии в королевство, фабрика стала называться Королевской мануфактурой. С 1862 года находилась в частной аренде, а с 1918 года существует под названием Государственная нимфенбургская фарфоровая мануфактура А. Баумля.

Выпускались столовые, чайные и кофейные сервизы, декоративные изделия. Качество фарфора было очень высоким, в этом отношении мелкозернистый молочно-белый нимфенбургский фарфор в своих лучших образцах превосходит всех германских конкурентов, за исключением Мейсена.

В стилевом отношении Нимфенбург прошел тот же путь, что и большинство немецких фабрик второй половины XVIII века – от рококо к классицизму, все время испытывая при этом влияние Мейсена. В декоре преобладали ландшафтные миниатюры и цветы, причем расположение их, особенно на тарелках, существенно отличалось от мейсенских композиций. Основная палитра красок состояла из пурпурной, сине-зеленой и желто-зеленой. Применялся и рельеф. Наиболее известным нимфенбургским сервизом считается "Жемчужный".

Известность нимфенбургской фабрики, как и многим другим в Германии, принесли скульптурные изделия. В 1754 году работы в этой области возглавил Ф.А. Бустелли, прославившийся своими фигурками – персонажами итальянской комедии масок, выполненными в стиле рококо, группами “Времена года”, композицией “Распятие”, образами греческих богов, фигурами певцов, музыкантов, кавалеров и дам. Его работы отличаются своеобразной интерпретацией стиля рококо, все образы полны обаяния, многие из них не лишены тонкого юмора. Часто скульптуры Бустелли расписаны, причем сделано это с большим вкусом и тактом.

В 1763 – 1797 годах главным скульптором был Д. Авличек, работавший в стиле классицизма. При его преемнике И.П. Мельхиоре (до 1822 года) выпускались декоративные изделия, бисквитные бюсты, медальоны и аллегорические группы.

С середины XIX века фабрика изготовляла посуду с декором, восходящим к XVIII веку, и скульптуру по моделям Бустелли. В последние десятилетия к ним добавились композиции современных художников. Фабрика работает и сейчас.

235



*Вдавленная в массу.
Баварский гербовый щит*

1755-1765

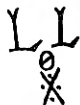
236



Вдавленная в массу

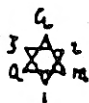
1760-1780

237-239

*Синие подглазурные*

1760-1795

240-241



Синие подглазурные

Синие подглазурные

1763-1767

242

*Вдавленная в массу*

1763-1767

243-244

*Вдавленные в массу*

1780-1790

245

*Вдавленная в массу*

1790-1810

246

*Вдавленная в массу*

около 1800

247-248*

Вдавленные в массу

1810-1862

249-250

Вдавленные в массу

1850-1862

251

Вдавленная в массу

1862-1887

252

Синяя подглазурная

1890-1895

253

*Зеленая подглазурная или
вдавленная в массу*

с 1895

254

Синяя подглазурная

с 1921

* Около 1810 года изменилось направление ромбов на марке.

255

F. B

Инициалы скульптура
Ф. Бустелли

1723-1763

256-257

A: A: *Auer pin:*

Инициалы и подпись художника
А. Ауэра

1755-1814

258

J. Willand

Подпись художника
И. Вилланда

1756-1758

259

C. G. LINDEMA

Подпись художника
Г.Х. Линдемана

1758-1760

260

7 E
.j76s:
.IAH.
⊗

Дата выполнена золотом, листья
и буквы зеленые, щит вдавлен в
массу. Марка художника
И.А. Хубера

1765

261

Amberg. 1774.

Подпись художника Амберга

1774



AC

262-263

Вдавленные в массу. Инициалы
художника А. Кляйра,
дополнительно к фабричной
марке

до 1787

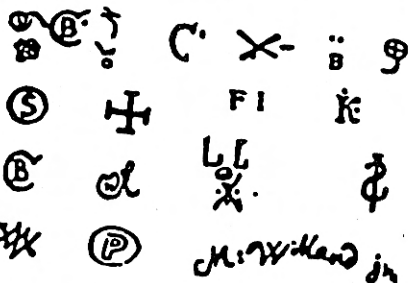


264

Подпись художника Кляйна,
дополнительно к фабричной
марке

II половина XVIII века

265



Инициалы и символические
обозначения художников и
модельеров

XVIII век

ФЮРСТЕНБЕРГ, БРАУНШВЕЙГ

С этой фабрикой произошло то же самое, что и с нимфенбургской: созданная в 1747 году по инициативе герцога Карла I Брауншвейгского, она смогла начать выпуск фарфора лишь в 1753 году. Решающую роль здесь сыграло приглашение И. Бенкграффа из Хёхста. В дальнейшем фабрика пережила два периода расцвета – 1770 – 1790 и 1830 – 1856 годы. В 1859 году ее арендовало правительство, в 1876 году фабрика была продана в частные руки, а с 1888 года и до наших дней является акционерным обществом.

Изделия фабрики имеют не белый, а сероватый черепок, недостатки которого старались скрыть хорошими глазурями и обильными рельефами.

Основу продукции составляли большие, богато украшенные вазы и тарелки, декорированные медальонами, жанровыми сценами и миниатюрными портретами. Фабрика изготовляла также сервизы для герцогского двора и мелкие предметы. Интересны и выпускавшиеся в 1765 - 1770 годах большие подносы с живописными изображениями, обрамленными наподобие картин.*

Долгое время в Фюрстенберге доминировало влияние Мейсена и изделий Веджвуда. Возглавивший фабрику в 1795 году Л.В. Жерверо, сохранив это влияние (особенно веджвудовское), привнес дух французского ампира – как в форму изделий, так и в декор: золото на черном или “синекоролевском” фоне.

* О разнообразии декора в Фюрстенберге свидетельствует тот факт, что в 1770 году на фабрике имелось 1000 гравюр, постоянно использовавшихся при росписи изделий.

После спада, вызванного наполеоновскими войнами, фабрика лишь в период 1830 – 1856 годов, при директорстве В. Штюнкеля, смогла достигнуть прежнего высокого уровня.

В настоящее время, помимо современных изделий, выпускаются фигурки по моделям XVIII века, хотя как раз скульптура не была сильной стороной Фюрстенберга: обычный для тех лет набор из персонажей итальянской комедии масок, образов античных богов и героев выполнен без той легкости и блеска, которые свойственны изделиям ряда других немецких мануфактур.



266

*Вдавленная в массу или
гравированная*

1753-1813

267-268



Синие подглазурные

1753-1770

269



Синяя подглазурная

1758

270



Синяя подглазурная

1790-1825

271-272

*Синие подглазурные*

1850-1894

273

*Синяя подглазурная*

1890-1908

274



*Подглазурная.
Экспортная марка
(Brunswick – Брауншвейг)*

1897-1939

275



1922-1958

276



1947-1958

44

277

F F P

с 1957

278


Fürstenberg

с 1958

279

ATHENAION

с 1963

280


F

*Синяя или зеленая
подглазурная*

с 1975

БЕРЛИН, ПРУССИЯ

ФАБРИКА ВЕГЕЛИ

В 1751 году торговец Вильгельм Каспар Вегели организовал в Берлине фарфоровую мануфактуру, сумев привлечь нескольких сотрудников из Мейсена и Хёхста. Работы по художественной росписи возглавил И.Я. Клауце, а скульптурные – Э.Г. Рейхард. Однако финансовые трудности, вызванные Семилетней войной и немилостью прусского короля Фридриха II, привели уже в 1757 году к закрытию фабрики.

Выпускалась, главным образом, столовая посуда, вазы и скульптура. Хотя для производства использовалась та же саксонская глина, что и в Мейсене, качество фарфора было хуже. В формах и декоре ощущалось несомненное влияние Вены и Мейсена, но без присущей им элегантности. Преобладал цветочный декор, выполненный в синих и пурпурных тонах. В последние годы деятельности фабрики на ней начал вырабатываться собственный стиль, ведущий свое происхождение от немецкого народного прикладного искусства.

281-285

W

WE

Синие подглазурные

W

W

1751-1757

286-288

77
77
77
W

W
90
92

W
3
90
90

Буква синяя подглазурная,
цифры, вдавленные в массу

1751-1757

289

1
66
16 W

Вдавленная в массу

1751-1757

БЕРЛИНСКАЯ КОРОЛЕВСКАЯ МАНУФАКТУРА

Промышленник Иоганн Эрнст Гоцковски, основавший в 1761 году в Берлине фарфоровую фабрику, привлек к работе часть персонала Вегели и нескольких модельеров и художников из Мейсена. Среди них были Фридрих Элиас Мейер, ученик Кендлера, ставший с 1761 года ведущим скульптором мануфактуры, художники К.В. Бёме, И.Б. Боррман, И.Я. Клауце, И.Ф. Шульце ("цветочный живописец").

На первых порах Гоцковски не удалось добиться заметных достижений. Это связано, в частности, с применявшейся глиной из Пассау, дававшей черепок с желтовато-серым оттенком.

В 1763 году король Фридрих II выкупил фабрику, которая стала называться Королевской мануфактурой (Konigliche Porzellan Manufaktur). Были открыты несколько залежей прусского каолина, в частности, близ Галле, используемого и

по сей день. Вырабатывавшийся на его основе фарфор, начиная с 1771 года, имеет типичный для этой фабрики красивый голубовато-белый оттенок.

По заказу короля на фабрике был изготовлен ряд первоклассных сервизов: "Потсдамский", "Зеленый", "Желтый", "Красный", "Японский", сервиз для Екатерины II. Выпускалась и менее роскошная, но более доступная массовому покупателю посуда – столовые и кофейные сервизы, декоративные вазы. В росписи посуды господствовали так называемые "немецкие цветы": тюльпаны, маки, розы, гвоздики, нередко дополняемые изображением насекомых, особенно бабочек. Наряду с полихромной, использовалась и монохромная двухтонная роспись. Нередко цветы изображались в стадии первоначального расцвета со свободной контурной обводкой.

Для берлинской посуды характерны мозаичные бордюры в сочетании с рельефными и ажурными бортами.

Помимо цветочной росписи, широко использовалась и тематическая. Излюбленными были сцены в духе Буше и Ватто, крестьянские темы по Тенирсу, батальная живопись. Все они воспроизводились, как правило, по гравюрам. В 1760 – 1780-е годы выпускалась также посуда, расписанная морскими видами и пейзажами с голландских гравюр (художник К.В. Бёме).

Берлинская мануфактура создала и свои оригинальные мотивы: *Gotzkowsky blumen* ("цветы Гоцковски") – плоский цветочный рельеф, сплошь покрывающий поверхность изделия, и *Relief-Zierat* – рельефный декор из лепных рокайлей, слегка тронутых золотом и полихромной росписью.

Живопись выполнялась в зеленых, красных, золотых и пурпурных тонах, причем берлинский пурпур имел розоватый оттенок.

Скульптура фабрики не отличалась оригинальностью форм и легкостью, характерными для мейсенской, севрской и

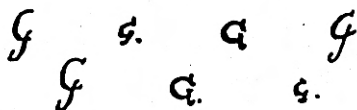
венской пластики. Изделиям ведущего берлинского скульптора Мейера – ремесленники, пастухи, пастушки, китайцы, серии “Времена года” – свойственно композиционное однообразие (две стоящие и одна сидящая фигура), некоторая неестественность поз, определенный поворот головы – через плечо. Помимо большого числа скульптур и сервизов Ф.Э. Мейера в стиле рококо, можно отметить работы его брата Вильгельма Христиана, выполненные в стиле классицизма. Это фигуры ремесленников различных профессий и аллегорические композиции – “Музыка”, “Живопись”, “Война” и т.п. Основные фигуры большинства работ В.Х. Мейера – дети, одетые в костюмы олицетворяемых ими персонажей.

В 1780 – 1790-х годах на изделиях преобладает влияние классицизма, основными проводниками которого на фабрике, помимо В.Х. Мейера, были скульпторы И.Г. Шадов и Л. Пош, а источниками для подражания – Севр и керамика Веджвуда.

После 1815 года классицизм уступил место бидермайеру – стилю немецких бюргеров. Как и Мейсен, Берлин весьма активно откликнулся на европейские события начала XIX века. Например, в 1807 году здесь изготовили серию чашек, посвященных Тильзитскому миру и декорированных, в частности, портретом Александра I. В 1813 – 1815 годах были выпущены чашки с блюдами в честь битв при Лейпциге и Ватерлоо, причем во втором случае чашки декорировали портретами монархов тех стран, чьи войска участвовали в битве, в том числе Александра I. К середине XIX века художественный уровень изделий мануфактуры снизился, однако после перехода в 1886 году руководства в руки Александра Кипса произошел новый взлет. Для этого периода характерно очень высокое качество подглазурной росписи, а в некоторых случаях – возвращение к стилю рококо.

В настоящее время мануфактура ориентируется на выпуск посуды и декоративных ваз.

290-296



*Синие подглазурные либо коричневые,
красные или золотые
надглазурные*

1761-1763

297-305



*Синие подглазурные.
Королевский скипетр — основная
марка мануфактуры*

1763-1780

306-310



Синие подглазурные

1780-1800

311



Синяя подглазурная

около 1800

312



Синяя подглазурная

около 1810

313



Синяя подглазурная

1815-1820

50

314



Синяя подглазурная

1820-1830

315-316



Синие подглазурные

1830-1840

317



Синяя подглазурная

около 1837

318



Синяя подглазурная

с 1870

319-320



Синие подглазурные

с 1946

51

321



Вдавленная в массу

с 1825

322



Синяя подглазурная

1837-1844

323



*Красно-коричневая
надглазурная (орел – фрагмент
прусского герба)*

1823-1832

324-325



*Печатные синие
под- или надглазурные*

1844-1847

326-327



Печатные синие

1847-1849

52

328



Печатная синяя

1849-1870

329

*Красная надглазурная
(«держава» – королевская регалия)*



с 1832

330

Печатная синяя подглазурная



с 1911

331-332



*Красные надглазурные.
На изделиях для королевского
двора (W – Вильгельм)*

1840-1860

333-334

Печатные синие подглазурные



с 1882

53

335

PBM

*Синяя подглазурная
Редкая марка*

II половина XIX века

336



*Черная или золотая
надглазурная.
На изделиях для королевского
двора*

1890-1917

337

**Royal Berlin
Germany**

*Зеленая подглазурная,
часто с добавлением синего
скипетра*

1891-1919

338



*Печатная синяя,
подглазурная либо зеленая
или красная надглазурная.
Юбилейная марка*

1913

339



*Черная под- или надглазурная,
дополнительно к фабричной
марке.
Военная награда*

1914-1918

ФАБРИКА ШУМАНА

И.Ф. Шуман основал в 1835 году в берлинском районе Моабит небольшую фабрику, вскоре перешедшую к Ф.А. Шуману.

Выпускалась столовая посуда и декоративные изделия. Особой популярностью пользовались кофейные сервизы Шумана.

Фабрика была закрыта в 1869 году.

340-341

1
SCHUMAN
A MOABIT.

Синие подглазурные

1835-1844

342-343



Синие подглазурные

1835-1851

344

1
SPM

Синяя подглазурная

1844-1847

345-347



Синие подглазурные

1851-1869

БАСДОРФ, ПРУССИЯ

Основана в 1751 году братьями Шаккерт, которые пытались получить у прусского короля привилегию на изготовление твердого фарфора, но тот отдал предпочтение берлинской фабрике Вегели. Известные нам образцы изделий Басдорфа представляют собой разновидность мягкого фарфора, который ближе всего к молочному стеклу. Братья Шаккерт пытались придать им вид настоящего фарфора, используя гравировку, гранение и роспись. Фабрика закрылась в конце XVIII века.

348-349

В

около 1751

ГЕРА, ТЮРИНГИЯ

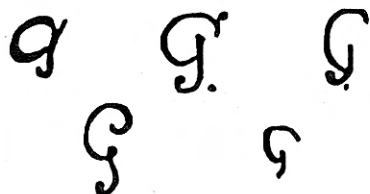
Мастера существовавшей в городе Гера с 1752 года фаянсовой фабрики И.Г. Эвальдт и И. Готтбрехт приступили в 1779 году к выпуску фарфора. Вскоре фабрика, как и многие другие тюрингенские производства, перешла к семейству Грайнеров, в 1800 году ее наследовала вдова одного из братьев Грайнер, пригласившая в 1804 году в качестве компаньона Г.Г. Леерса. В 1840 году фабрика была закрыта.

Выпускалась столовая посуда, чайные и кофейные сервизы, подарочные чашки и скульптура.

Масса имела зеленовато-серый оттенок и была неоднородна, оставляло желать лучшего и качество глазури. Поэтому здесь применялись яркие краски, маскировавшие эти

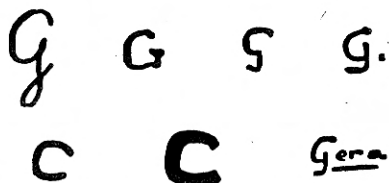
дефекты. Декор находился под большим влиянием Мейсена. Использовались и цветные фоны. Живопись носила ландшафтный характер. Доминирующими цветами были синий и пурпурный.

350-354

*Синие подглазурные*

1779-1840

355-361

*Синие подглазурные*

1804-1840

ФРАНКЕНТАЛЬ, ПФАЛЬЦ

После того, как в 1754 году указом короля Франции была закрыта фабрика Поля-Антуана Ханнонга в Страсбурге, он перебрался в Франкенталь, близ Манхайма, где в 1755 году с помощью И. Ринглера из Вены основал новое фарфоровое производство. До 1762 года фабрикой руководили сыновья Поля-Антуана Шарль-Франсуа-Поль, а затем Жозеф-Адам. В

1762 году фабрику купил пфальцский курфюрст Карл Теодор, однако, в 1795 году сдал ее в аренду братьям ван Рекюм. Закрытие в 1800 году этой фабрики, как и некоторых других германских производств, связано с наполеоновской оккупацией. Часть франкентальских форм оказалась в Нимфенбурге, где использовалась для новых отливок.

Выпускались столовые сервизы, вазы, кувшины, подсвечники, шахматные фигуры, футляры для часов, рамы для зеркал и т.д. Качество молочно-белого черепка было очень высоким.

Расцвет приходится на 1762 – 1775 годы, когда директором был А. Бергдолл. Изготавливавшиеся в этот период сервизы декорировались с особой, но не кричащей роскошью. Стиль и тематика декора испытали влияние Севра: сцены дворцовой жизни, часто заимствованные с картин Тенирса и Ватто, а также военные сцены, фантастические птицы и др. Эти изображения обычно обрамлялись золочеными картушами в стиле рококо. Использовались и цветные фоны.

Скульптура Франкенталья широко известна, именно она принесла фабрике славу. Ее создателями были уже знакомый нам по работе в Хёхсте И.П. Мельхиор, а также К. Люкк, Ф.К. Линк и И.Ф. Люкк, изделия которого отличаются исключительным изяществом. Тематика скульптуры разнообразна: мифологические образы, сцены из сельской жизни, фигуры музыкантов, портретные бюсты, “китайские павильоны”. Знамениты серии “Части света”, “Времена года”, группа “Мелеагр и Аталанта”, выполненные Линком. Одна из лучших франкентальских работ Мельхиора – группа, изображающая сидящую среди руин девушку и любующихся ею двух юношей. Самыми же популярными изделиями Франкенталья являются фигуры танцовщиц работы И.Ф. Люкка.

После 1775 года на смену рококо, как и везде, приходит классицизм. В это время выпускалась бисквитная скульптура, создаваемая Мельхиором и его учениками.



P.Hof

PH

362-366

Синие подглазурные или
вдавленные в массу
(PH – Поль Ханнонг)



PHF

1755-1759



367-368

Синие подглазурные
(фрагмент баварского герба)

1755-1759

PH
F

369-371

Вдавленные в массу

1756-1759



372

Вдавленная в массу
(JH – Жозеф Ханнонг)

1759-1762

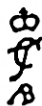


373-378

Синие подглазурные
(JAH – Жозеф-Адам Ханнонг)



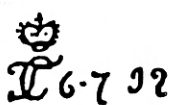
1759-1762



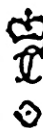
Синяя подглазурная

1762-1770

380-385



Синие подглазурные
(монограмма СТ – Карл Теодор)



1762-1797

386



Синяя подглазурная,
буквы IL- вдавленные в массу

1762-1797

387



Синяя подглазурная

1789

388-392

Синие подглазурные
(PVR – монограмма
Петера ван Рекюма)

1795-1797

393-395

Синие подглазурные

1797-1799

396

W. Winterstein pinx. 1764

Подпись художника
Винтерштайна

1751-1781

397

Magnus oi

Подпись художника И.Б. Магнуса

1758-1782

398

Y Osterspen
p' m' i' s' i'

Подпись художника
Я. Остерспена

1759-1782

L I N C K

399

Вдавленная в массу.
Подпись модельера Ф.К. Линка

1762-1766

Lü.

400

Подпись модельера К.Г. Люка

1766-1775

Klaix

401

Подпись модельера А. Клайра

1787-1799

402

Joh. pinxit JA A Michael Kloockle Pinx 1783
 K H: K: Pin Are P C M: CLOCKEL Ma B.M.P
 K: pin. D (KD) S m: M: N: Q. O: I O
 G: M: M P G: sht M: sht. R: sht. T:
 G: M: M M H: K: 1779 Web

Подписи и инициалы
художников, дополнительно к
фабричной марке

II половина XVIII века

ГОТА, ТЮРИНГИЯ

Фарфоровую фабрику в городе Гота основал в 1757 году фон Ротберг. Изготавливавшаяся им столовая посуда и вазы имели сероватый черепок и не слишком выразительную роспись. В 1772 году фабрика была сдана в аренду своим ведущим специалистам – художникам И. Габелю, А. Брему и модельеру Х. Шульцу, сумевшим резко улучшить качество продукции. Затем фабрика переходила от одного арендатора к другому. Купивший ее в 1802 году кронпринц Август продолжал сдавать фабрику в аренду. В 1813 – 1881 годах она принадлежала Ф.Э. Хеннебергу и его наследникам, с 1881

года – братьям Симсон. Закрылась в конце первой трети XX века.

Основной ассортимент составляли чайные и кофейные сервизы, декоративные изделия, а также бисквитная скульптура (в небольшом количестве).

В росписи доминировали силуэты, медальоны, монохромные пейзажи – черные и красно-коричневые. Последние, как утверждает крупнейший знаток европейского фарфора У. Хони, являются “готским изобретением” и в дальнейшем использовались многими тюрингенскими фабриками.

В 1863 году в Готе возникла еще одна фабрика – фирмы “Моргенройт и К°”, выпускавшая до 1918 года декоративные изделия, скульптуру и сувениры. Затем она стала собственностью Ф. Шваба, при котором изготавливался столовый и декоративный фарфор в мейсенском и венском стилях. В 1921 году фабрика перешла на выпуск электротехнического фарфора.

Третью фабрику в Готе открыл в 1892 году Ф. Пфедфер. Она изготавливала декоративный фарфор и скульптуру.

403-409

 *Синие подглазурные*

1757-1787

410-415

R.g. R.g. R.g.
R-g R-g R.g.

Синие подглазурные

1782-1805

416-422

G. G. G. G.
Gotha. G. G.

Синие подглазурные, иногда черные, красные или желтые надглазурные

1805-1834

423-425



Печатные

1834-1881

426



Печатная

1875-1881

427-428



Печатные
(S – Симсон)

с 1887

429



Печатная.
Фирма «Моргенройт и К°»

1887-1918

430



Печатная.
Фабрика Пфедфера

после 1892

431



Печатная.
Фабрика Пфедфера

1900-1945

432-433



Печатные.
Фабрика Пфедфера

после 1900

ЛЮДВИГСБУРГ, ВЮРТЕМБЕРГ

В 1758 году по указу герцога Карла Евгения в Людвигсбурге была открыта фарфоровая фабрика. Возглавил новое производство и руководил им до 1799 года И. Ринглер, работавший ранее в Вене и Хёхсте. После смерти в 1793 году Карла Евгения фабрика перешла к его потомкам, однако, несмотря даже на приглашение в начале XIX века французских мастеров, в 1824 году ее пришлось закрыть из-за финансовых трудностей, вызванных отсутствием качественных местных глин и достаточных топливных ресурсов.

В Людвигсбурге изготавливали столовую посуду и характерные вазы с ручками в виде змей, кувшины, тарелки, подсвечники. Как и другие фабрики, людвигсбургская пережила в 70-х годах XVIII века переход от стиля рококо к классицизму.

Основу декора составляла цветочная и букетная роспись, изображения птиц, пейзажи, сюжеты из Ватто и Буше. Для художников Людвигсбурга характерно стремление избегать резкого контраста красок. Широко применялись и рельефы.

Подобно Хёхсту и Нимфенбургу, людвигсбургская фабрика более всего известна своей скульптурой, выполненной главным образом в стиле классицизма: различные фигурки в современных костюмах, популярнейшие в те годы персонажи итальянской комедии масок, аллегорические и мифологические композиции, народные типы. Некоторые из работ людвигсбургского скульптора Вильгельма Бейера по выразительности и художественному уровню считаются сопоставимыми с творчеством знаменитого Кендлера — например, "Гадалка", "Диана и нимфы", "Музыкальная" серия. Композиция Бейера "Диана и нимфы" особенно интересна как попытка сочетать в одном

произведении элементы классицизма и рококо. Хотя Бейер проработал в Людвигсбурге недолго (1764 – 1767), все последующие скульптурные изделия на фабрике выполнялись под заметным влиянием его творчества.

434-441

*Синие подглазурные
(монограмма под короной –
переплетение двух С – начальной
буквы имени Карл)*



1759-1765

442-446

Синие подглазурные

1765-1770

447



*Синяя подглазурная
(оленьи рога – фрагмент герба
Вюртемберга)*

1770-1775

67

448

Подглазурная



1775

449

Синяя подглазурная



1775-1780

450-451

Синие подглазурные



1780-1805

452-453

Синие подглазурные



1790

454-458

Синие подглазурные



1793-1795

459-464



Красные или золотые
надглазурные (монограмма FR –
Fridericus Rex, наследник Карла
Евгения)

1793-1795

465



Красная или золотая
надглазурная

1806-1824

466



Синяя подглазурная или золотая
надглазурная

1810-1816

467-470



Красные или золотые
надглазурные либо вдавленные в
массу
(монограмма WR – Wilhelm Rex)

1816-1824

471



Инициал Г.Ф. Риделя,
главного художника фабрики

1759-1779

L

Гравированная. Инициал
художника Ж.-Ж. Луи

1762-1772

Kiflaer.

Подпись художника
Ф. Киршнера

1770-1783

D et H WI. Vo.
 B r .E. Q KL H
 H ST K. wa W.
 T iS
 B HO Q L GISS

Подписи и инициалы
художников, дополнительно к
фабричной марке

II половина XVIII века – 1824

H H H S Z S
 S * & H

Инициалы художников по
рописи скульптуры

II половина XVIII века – 1824

476

*Вдавленные в массу. Подписи и
инициалы модельеров,
дополнительно к фабричной
марке*



3 ZOCOB
Mott

W
I.R.

J.M.J.
Gautier

JR

fler

Schmidl

II половина XVIII века – 1824

АНСБАХ, БАВАРИЯ

Фабрика по производству твердого фарфора была основана под покровительством маркграфа Бранденбургского в 1758 (по другим сведениям, в 1757) году с помощью арканиста – вероятно, Иоганна Ф. Кендлера, двоюродного брата мейсенского модельера. Он же стал ее художественным директором. В 1762 году фабрика была переведена в замок Бруккберг и работала как государственное предприятие до 1806 года, когда была продана в частные руки. Изготовление фарфора продолжалось до 1860 года.

Лучшие изделия фабрики созданы в период господства рококо, когда она и возникла. Выпускались отличные игрушки и скульптура, по своей простоте и обаятельности напоминающая хехстскую. Характерной особенностью ансбахской скульптуры являлась прорисовка глаз красной краской.

При изготовлении столовых изделий строго следовали мейсенским и берлинским формам и росписям, тщательно воспроизводя их эволюцию. Уровень росписи в Ансбахе был весьма высоким.



477-480

Синие подглазурные, марки на дворцовых сервизах (орел – фрагмент бранденбургского герба)

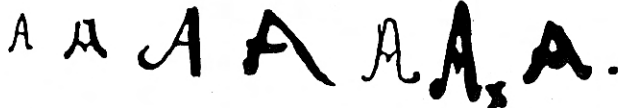
1757-1791



481-486

Синие подглазурные (щит с диагональной полосой – герб города)

1757-1860



487-493

Синие подглазурные

1767-1860

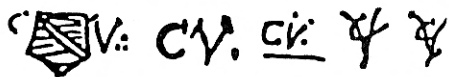
КЛОСТЕР ФАЙЛЬСДОРФ, ТЮРИНГИЯ

Фабрика основана в 1760 году в тюрингенском городе Клостер Файльсдорф князем фон Гильдбургсхаузенем при содействии керамиста И. Мейера. В 1797 году фабрика перешла к семейству Грайнеров, а в 1822 году была преобразована в акционерное общество. С начала XX века ограничивается выпуском технического фарфора.

Изготавливался столовый и декоративный фарфор, чайные, кофейные и шоколадные сервизы, скульптура. Наиболее ценимы изделия 1760 – 1797 годов, отличающиеся белизной черепка и чистотой глазури. Цветочный декор и пейзажные мотивы на посуде 1770-х годов по своему уровню сравнимы с аналогичными изделиями берлинской мануфактуры.

В художественной области ощущается влияние Мейсена. Самые дорогие изделия декорировались жанровыми сценами с картин Ватто.

494-498

*Синие подглазурные*

1760-1795

499-503

*Синие или черные*

с 1760

504-511

*Синие подглазурные*

1797-1822

512-513

*Синие подглазурные*

1797-1853

КЕЛЬСТЕРБАХ, ГЕССЕН

Основана в 1761 году. Первыми управляющими были Каспар Майнц и Иоганн Кристиан Фреде. Работала до 1835 года, но с 1802 года выпускала только фаянс цвета сливок. Фабрика была собственностью Людвига VIII, ландграфа Гессен-Дармштадтского, а затем его сына Георга.

Твердый фарфор хорошего качества выпускался лишь в период с 1761 по 1768 год, когда фарфоровым производством

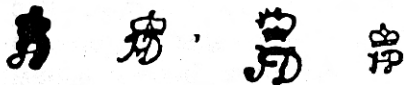
руководил арканист Кристиан Даниель Буш, работавший ранее в Мейсене и в Париже. В 1764 году Буша сменил Плафф. Выпускалось немного столовых изделий, но основу ассортимента составляли разнообразные безделушки, включая выполненные в стиле рококо табакерки и тщательно расписанные набалдашники тростей.

Довольно примитивная, хотя и не лишенная своеобразной привлекательности, мелкая пластика, моделированная Фогельманом, напоминает аналогичную продукцию Хёхста. Копировались и нимфенбургские модели.

В период директорства Плаффа фабрику покинул ряд художников, в том числе, Георг Игнац Гесс, владевший секретами приготовления и смешивания красок. Поэтому, несмотря на щедрые денежные субсидии, производство фарфора в 1768 году прекратилось.

В 1789 году И.И. Леем и И.М. Хёккелем была предпринята попытка его возродить, однако выпускавшийся довольно низкосортный и ничем не примечательный фарфор не находил сбыта и в 1802 году его производство было окончательно прекращено.

514-517



*Синие подглазурные
(монограмма HD –
Гессен Дармштадт)*

1761-1768

518



Вдавленная в массу

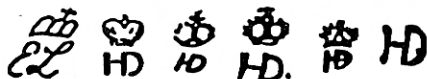
1761-1768

519

Гравированная

1761-1789

520-525

Синие подглазурные

1765-1802.

526

Синяя подглазурная

1799-1802

ФОЛЬКШТЕДТ-РУДОЛЬШТАДТ, ТЮРИНГИЯ

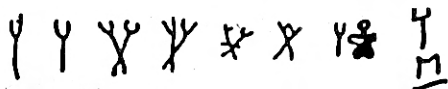
В 1760 году Г.Х. Махеляйд основал в Зитцендорфе фарфоровую фабрику, переведенную в 1762 году в Фолькштедт. Очень недолго выпускался мягкий фарфор, затем перешли к твердому. На протяжении XVIII – XIX веков несколько раз менялись хозяева и арендаторы – наиболее известными из них были Грайнеры, владевшие фабрикой с 1800 (по другим сведениям, с 1804) по 1877 годы. Интересно отметить, что при всех изменениях названия фирмы в нем неизменно присутствует, в том числе и в настоящее время, слово *Aelteste* – старейшая.

Расцвет фабрики пришелся на 1767 – 1797 годы, когда ее арендовал Кристиан Нонне. В это время выпускались различные сервизы с изящной росписью, а также скульптура – к концу периода бисквитная. Позднее появилась новая специализация – декоративный фарфор.

Фабрика испытывала большое влияние Мейсена, не говоря уже о прямых имитациях изделий этой ведущей немецкой мануфактуры, выпускавшихся в течение всего XIX века. Из художественных особенностей фолькштедтского фарфора следует отметить приверженность здешних художников стилю рококо, которого они придерживались, когда на многих мануфактурах уже торжествовал классицизм.

Из других фарфоровых предприятий Фолькштедт-Рудольштадта можно назвать фирмы "Бейер и Бокк" (1853 – 1960), "Мюллер и К°" (1907 – 1949), "Карл Энс" (1898 – 1972), "Рихтер и К°" (1906 – 1923), "Р. Эккерт и К°" (1894 – 1918), "Э. Бене и сыновья" (1854 – 1920), "Аккерман и Фритц" (1908 – 1951).

527-534



*Синие подглазурные (скрещенные вилы – фрагмент шварцбургского герба)**

1762-1800

535



Синяя подглазурная

1767-1787

536



Синяя под- или надглазурная

1767-1800

* Фолькштедт входил в состав княжества Шварцбург-Рудольштадт.

76

537

Greiner X
1768

Синяя подглазурная

1800-1815

538-544

R R R R R R

Синие подглазурные

1804-1815

545

PFV

Синяя подглазурная
(монограмма PFV - Porcellan
Fabrik Volkstedt)

1884-1894

546-548

AV

AV



Синие под- или надглазурные

после 1915

549

AV

Печатная

1934-1936

550-552



*Печатные, разных цветов.
Фабрика Бене*

1887-1920

553

E. B. S.

Печатная. Фабрика Бене

1886-1894

554



*Синяя подглазурная.
Фабрика Эккерта*

1886-1894

555



*Синяя подглазурная.
Фабрика Эккерта*

1894-1918

556



*Печатная
или выполненная от руки.
Фабрика Эккерта*

1895-1918

557



*Печатная
или выполненная от руки.
Фабрика Эккерта*

1906-1908

558-559



*Печатные
или выполненные от руки.
Фабрика Эккерта*

1908-1918

560-561



*Надглазурные.
Фабрика Рихтера*

1907-1923

562



Фабрика Рихтера

1923-1950

563



*Печатная.
Фабрика Энса*

с 1900

564



*Печатная.
Фабрика Энса*

1900-1945

79

565



*Печатная.
Фабрика Энса*

1919-1972

566



*Печатная.
Фабрика Энса*

1927-1945

567-568



Фабрика Мюллера

1907-1949

569



*Вдавленная в массу или зеленая
под- либо надглазурная.
Фабрика Бейера и Бокка*

1905-1931

570



*Синяя под- или надглазурная.
Фабрика Бейера и Бокка*

1927-1960



Фабрика Бейера и Бокка

1931-1945



Фабрика Бейера и Бокка

с 1931



Печатные.

Фабрика Аккермана и Фритца

1908-1951

ЛИМБАХ, ТЮРИНГИЯ

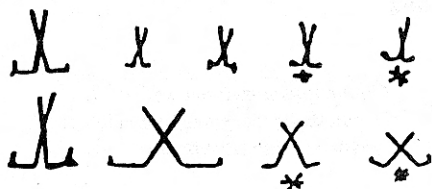
“Отец тюрингенской фарфоровой промышленности” Готтхельф Грайнер основал в 1762 году фарфоровую фабрику в городе Лимбахе, однако выпуск продукции начался лишь в 1772 году. После смерти Г. Грайнера фабрика перешла к его сыновьям и работала до 1850 года.

Фабрика специализировалась главным образом на посуде повседневного пользования с цветочным или пейзажным декором. Наиболее характерные цвета – синий и пурпурный.

Скульптура имела высокий уровень и обычный для тех лет ассортимент: серии "Времена года", "Части света", фигуры музыкантов, мифологические персонажи.

В 1882 – 1944 годах в Лимбахе функционировало акционерное общество, объявившее себя наследником фирмы Грайнера и выпускавшее декоративные изделия, скульптуру и сувениры.

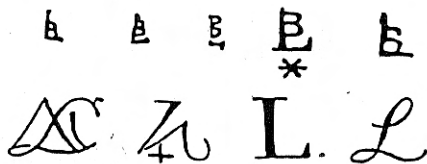
575-583



*Синие подглазурные.
Две пересекающиеся буквы L
напоминают скрещенные мечи*

1772-1787

584-592



*Синие подглазурные или красные,
зеленые либо черные надглазурные*

1772-1797

593



Синяя подглазурная

1772-1797

594



Пурпурная, зеленая, черная или
золотая надглазурная

1787-1797

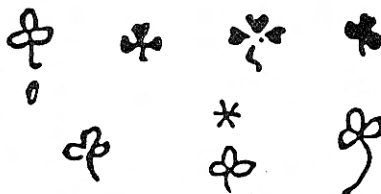
595



Синяя подглазурная

1787-1797

596-602



Синие подглазурные либо
пурпурные, зеленые, черные или
золотые надглазурные

1787-1850

603-605



Синие или зеленые

1887-1919

606-607



Синие или зеленые

1919-1944

ВАЛЛЕНДОРФ, тюрингия

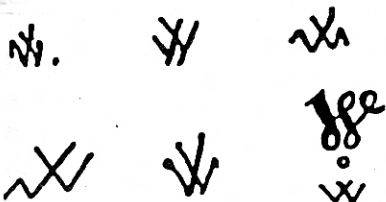
Небольшая фабрика, основанная в 1763 году Иоганном Вольфгангом Хамманом в городе Валлендорфе, оставалась во владении его семьи до 1833 года. Затем владельцы несколько раз менялись, в 1896 году было организовано акционерное общество, а в 1926 году фабрику купил Хайнц Шаубах.

Выпускалась столовая посуда повседневного пользования с декором в стиле Мейсена, вазы, декоративные тарелки и скульптура, напоминающая лимбахскую – в первую очередь, фигуры животных и птиц.

После 1926 года фабрика, существующая и по сей день, специализировалась на сервизах, декоративных изделиях и современной скульптуре.

С начала XX века валлендорфская продукция в стиле рококо – фигуры, вазы, коробки, чашки, тарелки, подсвечники – широко экспортируется во многие страны.

608-613



Синие подглазурные

1764-1787



с 1959

631

Zwilling

с 1960

ОТТВАЙЛЕР, СААР

Фабрика твердого фарфора основана в Оттвайлере в 1763 году при поддержке принца Вильгельма Генриха Нассау-Саарбрюккенского. Арканистом был француз Этьен-Доминик Пеллеве, после ухода которого в 1767 году фарфор продолжал выпускаться еще четыре года (хотя фабрика закрылась в 1797 году).

Масса была не вполне белой, а формы изделий – французские, с ручками, ножками и носиками в стиле рококо. Изделия этой фабрики встречаются очень редко. Наиболее известные из них – грушевидный кофейник (музей Виктории и Альберта, Лондон) и суповая миска с фигуративной росписью (Музей искусства и ремесел, Гамбург). Роспись на изделиях Оттвайлера монохромная: синяя или пурпурная.



1763-1771

. N. S.

633

*Синяя подглазурная или
золотая надглазурная*

1763-1771

634

N. S.
W. 1766

Гравированная

1766-1771

ФУЛЬДА, ГЕССЕН

Фабрика основана князем-епископом Генрихом фон Бибра в 1765 (по другим сведениям, в 1764) году, с помощью арканиста Николаса Пауля и художника И.Ф. Шика. В 1767 году фабрика сгорела, была заново отстроена и продолжала работать до 1790 года.

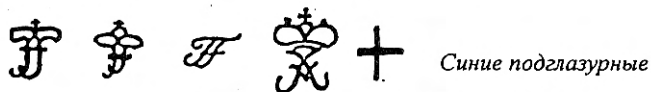
Масса до 1775 года была высокого качества. Основу ассортимента составляли чашки и блюда, декорированные медальонами и портретами. На столовых изделиях часто встречается пейзажная роспись с руинами, урнами или кораблями.

Особенно известна фульдская скульптура: пасторальные композиции, серии "Времена года", фигуры крестьян, садовников, персонажи итальянской комедии масок, более сложные композиции – такие, как "Музыкальные вечера".

Скульптуры располагались, как правило, на основаниях неправильной формы, моделирование было простым, но искусным, округлости фигур выполнены тонко, конечности пропорциональны.

В Фульде преобладал стиль рококо, но с некоторым налетом сентиментальности стиля Людовика XVI.

635-639



1765-1788

640-641



1788-1789

КАССЕЛЬ, ГЕССЕН

Здесь с 1766 по 1788 год работала фабрика твердого фарфора, субсидировавшаяся ландграфом Гессен-Кассельским Фридрихом II. Арканистом был Николас Пауль, работавший ранее в Фульде, а до этого на берлинской фабрике Вегели, а модельером – И.Г. Паланд.

Специфических особенностей продукция этой фабрики не имеет. Выпускалась столовая посуда с простой синей подглазурной росписью, скульптурные группы и портретные бюсты.

642-647

S HC
4*Синие подглазурные*

HC

1766-1788

648

*Пурпурная надглазурная*

1766-1788

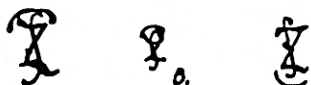
ГУТЕНБРУНН, ПФАЛЬЦ

Фарфоровая фабрика, основанная герцогом Кристианом IV в Пфальц-Цвайбрюккене в 1767 году, через два года была переведена в Гутенбрунн. До 1768 года ее возглавлял Руссингер, которого сменил Иоганн Мельхиор Хёккет, арканист, успевший поработать в Хёхсте и Кельстербахе. В 1775 году фабрика закрылась.

Выпускались два вида фарфора: один, из местной глины, декорировался простым цветочным узором; другой, изготовлявшийся на основе глины из Пассау, расписывался пейзажами, изображениями портовых сцен и цветочным декором.

Выпускавшийся ассортимент изделий характерен для многих не слишком крупных немецких фабрик: столовые и декоративные изделия, кофейные и чайные сервизы, немного скульптуры.

649-651



*Синие подглазурные, других
цветов – надглазурные
(P.Z. - - Пфальц, Цвайбрюккен)*

1767-1775

БАДЕН-БАДЕН, БАДЕН

В 1771 году Захария Пфальцер получил привилегию на изготовление фарфора и стал выпускать кофейные и чайные сервизы, декоративные изделия, скульптуру и курительные трубки. В первые годы фабрика свои изделия не маркировала. Выпуск фарфора прекратился ввиду финансовых трудностей в конце 1778 года, однако, фаянс продолжали выпускать до конца века.

652-660



Синие подглазурные

до 1778

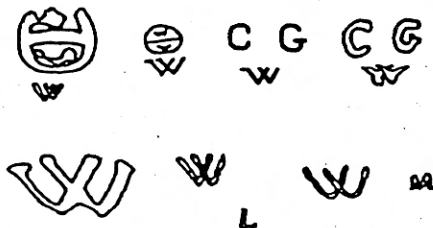
ВЮРЦБУРГ, БАВАРИЯ

В период с 1775 по 1780 год Иоганн Каспар Гейгер изготовлял здесь твердый фарфор.

Масса и декор по своему характеру были довольно примитивными. Типичной продукцией являлась столовая

посуда, расписанная пейзажами и распустившимися розами. Выпускалась и скульптура в стиле рококо, то есть уже устаревшего к тому времени типа: персонажи итальянской комедии масок, "Четыре стихии" и т.п., моделированные Фердинандом Дитцем.

661-667



*Вдавленные в массу
(С. Г. — Каспар Гейгер, владелец
фабрики)*

1775-1780

ГРОСБРАЙТЕНБАХ, ТЮРИНГИЯ

Твердый фарфор изготовлялся здесь майором Антоном Фридрихом Эрнстом фон Хопфгартенем с 1777 года. В 1782 году фабрику купил Готтхельф Грайнер из Лимбаха, она стала филиалом лимбахской; Грайнеры владели ею до 1869 года, после чего она перешла в собственность фирмы "Бюль и сыновья". Закрыта в 1932 году.

Продукцию Гросбрайтенбаха нелегко отличить от лимбахской, тем более, что на большинстве изделий ставилась та же марка в виде трилистника. До 1812 года выпускались (и то в сравнительно небольших количествах) только сине-белые изделия. Интересно, что, по данным 1787 года, из двадцати работников этой фабрики шестеро были художниками, ранние вещи (1777-1778 годы) моделировал Франц Котта.

91

668



Синяя подглазурная

1782-1788

669



Синяя подглазурная

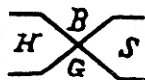
около 1820

670



после 1887

671



*HBS – Хуберт Бюль и сыновья,
владельцы фабрики с 1869 г.*

1887-1932

672



Печатная

1896-1932



1921-1932

ИЛЬМЕНАУ, тюрингия

Основавший в 1777 году эту фабрику Х.З. Гребнер сдавал ее многочисленным арендаторам, в том числе Г. Грайнеру. Наибольшие успехи приходятся на 1792 – 1807 годы, когда фабрику арендовал, а затем купил К. Нонне. С 1808 года его совладельцем стал Э. Реш. В 1871 году фабрика была преобразована в акционерное общество, а в 1938 году в название фирмы введена фамилия графа фон Хеннеберга.

Выпускался столовый и декоративный фарфор, чайные и кофейные сервизы, украшенные рельефами. При Нонне изготавливались также изделия в стиле веджвудовских яшм, с барельефами и медальонами. Накладные элементы выполнялись из специфической голубоватой массы. Известны и подарочные чашки этой фабрики с тюрингенскими пейзажами. В Ильменау существовали и другие фарфоровые предприятия: братьев Метцлер и Ортлоффа (с 1875 года), Галлуба и Хофмана (с 1888 года), А. Фишера (с 1907 года), Шумана (с 1872).

674-675

J J
 X X

Синие подглазурные

1777-1786

676-677

X j X

Синие подглазурные

1786-1788

678-679

9 4

Синие подглазурные

1786-1792

680-685

X i i i i i *Синие подглазурные*

1792-1813

686

N&R

Синяя подглазурная

1808-1813

687-688


IPM


JPM

Печатные, разных цветов

1820-1871

689-691



Синие или зеленые.
(IPF – Ilmenau Porzellan Fabrik)

1905-1938

692



1907-1938

693



Зеленая подглазурная

1929-1938

694



Печатная

1934-1973

695



Печатная

1938-1947

95

696



1953-1972

697-698



с 1973

699



с 1977

700



Надглазурная.
Фабрика Шумана

1872-1927

96

701



Печатная.
Фабрика бр. Метцлер и
Ортоффа

с 1887

702



Фабрика бр. Метцлер и
Ортоффа

до 1945

703-704



Фабрика Галлуба и Хофмана

1895-1927

705

Marmorzellan

Фабрика Галлуба и Хофмана

1905-1927

706-710



Фабрика А. Фишера

1907-1952

PXF

Вдавленная в массу.
Фабрика А. Фишера

после 1907

ШНЕЙ, БАВАРИЯ

С 1783 года здесь изготовлялся твердый фарфор, не имеющий особенного художественного значения. Выпускались главным образом домашняя столовая посуда, а также кофейные чашки для торговли с Турцией.

В 1923 году фабрика стала отделением мануфактуры в Клостер Файльсдорфе и отказалась от собственной маркировки изделий.

712

Схема

Вдавленная в массу

около 1780

713-715

S. J. S

Синие подглазурные

1780-1837

716-718

~~S~~ ~~S~~

Синие подглазурные

1887-1923

РАУЭНШТАЙН, ТЮРИНГИЯ

В 1783 году владелец стекольного производства Иоганн Георг Грайнер, вместе с сыном Кристианом Даниелем Зигмундом и двоюродным братом Иоганном Фридрихом, получил привилегию на производство фарфора в Рауэнштайне. Через десять лет в документах упоминается один Кристиан Даниель Зигмунд.

Выпускались кофейные и чайные сервизы, отдельные чашки, изделия повседневного пользования, курительные трубки. В период 1860-1900 годов фирма называлась "Фридрих Кристиан Грайнер и сыновья". В ассортимент в это время добавились скульптура и куклы.

Роспись имела преимущественно цветочный характер, часто использовался мейсенский "сухоцвет". Излюбленным цветом был пурпурный.

Фабрика закрылась в 1936 году.

718-720

R
*

R

я

Синие подглазурные

1783-1800

721

я - я

Синяя подглазурная

1783-1860

722-724

*Синие подглазурные*

1860-1900

725

*Синяя под- или надглазурная*

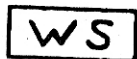
1894-1936

БЛАНКЕНХАЙН, ТЮРИНГИЯ

В 1790 году Кристиан Андреас Вильгельм Шпек основал фарфоровую фабрику, выпускавшую столовые и декоративные изделия. В 1856 году фабрику купила фирма "Фазольт и Айхель", расширившая ассортимент продукции, включив в него чайные и кофейные сервизы, чашки и умывальники. В 1918 году владельцами фабрики стали братья Карстенс, а в 1945 году она была национализирована и стала называться "VEB Porzellanwerk "Weimar-Porzellan".

В Бланкенхайне в период 1847-1937 годов существовала еще одна фабрика – Эдмунда Крюгера, выпускавшая фарфоровые изделия повседневного пользования.

726

*WS – Вильгельм Шпек, основатель фабрики*

с 1790

100

727



Зеленая подглазурная

1884-1933

728



1933-1975

729



с 1975

730-731



Фабрика Крюгера

1900-1937

ПЁСНЕКК, ТЮРИНГИЯ

В 1790 году Конта и Бёме основали здесь фарфоровую фабрику, выпускавшую изделия бытового пользования, а также декоративный фарфор и куклы.

Между 1932 и 1937 годами фабрика была закрыта. Кроме того, в Пёснекке была живописная мастерская Хута, где расписывали фарфор. Она функционировала в 1894-1940 годах.

732



Вдавленная в массу

1878-1937

733-734



Мастерская Хута

1894-1940

КЁЛЬН, РЕЙНЛАНД

С 1793 года Кёльнская фирма “Энгельберт Кремер и сын” выпускала кофейные и чайные сервизы, предметы повседневного пользования из фарфора и фаянса.

Фабрика была закрыта в 1800 году, поскольку Кремер в это время стал управляющим фаянсовой фабрикой в Бонне и целиком переключился на ее деятельность.



Черная

1793-1800

736-738

*Cremer Nippes"**Вдавленные в массу*

KÖLN

*"Eng. Cremer u. Sohn
in Köln a. R."*

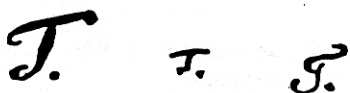
1793-1800

ТЕТТАУ, БАВАРИЯ

В 1794 году И. Шмидт и Г.К. Грайнер основали фарфоровую фабрику, выпускавшую изделия повседневного пользования, столовый и декоративный фарфор, кофейные и чайные сервизы. Под их именами фабрика работала до 1852 года, затем владельцами последовательно были Фердинанд Клаус (1852-1866), "Зонтаг и Брикнер" (1866-1887), "Зонтаг и сыновья" (1887-1902). В период 1902-1957 годов фабрика функционировала под названием "Porzellanfabrik Tettau", а с 1957 года и по настоящее время – Königlich Priviligierte Porzellanfabrik Tettau GmbH".

В росписи преобладал цветочный декор, выполненный в пурпурной гамме.

739-741

*Синие подглазурные*

1794-1885

742

*Золотая надглазурная*

1866-1887

743

*Зеленая или синяя*

1887-1902

744



1895-1902

745

*Зеленая или синяя подглазурная
либо синяя, серая или золотая
надглазурная*

с 1902

104

746



*Зеленая подглазурная или
золотая надглазурная*

1904-1935

747



*Зеленая или синяя подглазурная
либо зеленая надглазурная*

с 1916

748



*Зеленая подглазурная или
золотая надглазурная
(монограмма NPT –
Neue Porzellan Tettau)*

1923-1937

749-750



после 1957

751



Зеленая или синяя

после 1957

105

752

*Зеленая или синяя*

с 1968

753

*Зеленая подглазурная*

с 1968

754

*Зеленая подглазурная либо
трехцветная (золотая-синяя-красная)
надглазурная*

с 1968

АЙЗЕНБЕРГ, ТЮРИНГИЯ

Этот город был одним из значительных центров тюрингенской керамики. Наиболее известную из здешних фабрик основал Генрих Эрнст Мюльберг в 1796 году. Однако, вскоре фабрику купил Ф.А. Райнике, при котором выпускались изделия повседневного пользования, декоративный фарфор, чайные и кофейные сервизы. При декорировании часто применялся "луковичный узор".

В 1868 году Вильгельм Ягер основал фабрику по выпуску столового и гостиничного фарфора, изделий повседневного пользования, чайных и кофейных сервизов.

В 1960 году фабрики Райнике и Ягера объединились и, после национализации в 1972 году, это предприятие стало называться "VEB Verienigte Porzellanwerke Eisenberg".

Еще одна фабрика была переведена в Айзенберг из Кёльна, где ее основал в 1863 году Кальк. На ней выпускался тот же ассортимент изделий, что и на фабриках Райнике и Ягера. Фабрика Калька работает и сейчас.

Возникли в Айзенберге еще две небольшие фабрики: Шмайссера и Рихтера, основанные, соответственно, в 1865 и 1889 годах.

755

*Синяя подглазурная.
Фабрика Райнеке*



XIX век

756

*Печатная синяя.
Фабрика Райнеке*



1907-1960

757

*Зеленая подглазурная.
Фабрика Райнеке*



1927-1960

107

758

Зеленая



1960-1972

759

Фабрика Шмайссера



с 1887

760

Фабрика П. Рихтера

P. R.

с 1889

761

Синяя или зеленая подглазурная



с 1896

762-763

*Печатные.
Фабрика Калька*



после 1900

108

764



*Печатная.
Фабрика Калька*

с 1904

765



Зеленая подглазурная

1945-1972

766-767



Jäger

Фабрика Ягера

с 1900

768



Фабрика Ягера

1911-1945

109

769



Фабрика Ягера

1945-1960

ХАУЗЕН, БАВАРИЯ

В 1802 году братья Зильберман основали здесь фарфоровую фабрику, выпускавшую изделия повседневного пользования, кофейные и чайные сервизы и курительные трубки. В 1938 году фабрика была куплена фирмой "Альбот и Кайзер" из Кронаха и вошла в состав концерна "Kaizer-Porzellan".

770

Н.

1887-1938

771



Зеленая подглазурная

1929-1938

РЕГЕНСБУРГ, БАВАРИЯ

В 1805 году Иоганн Генрих Кох основал в Регенсбурге фарфоровую фабрику, выпускавшую чашки без ручек, изделия повседневного пользования и столовые изделия. Последующими владельцами были Даниель Трайбер (1816 - 1821), Генрих Антон Швардтнер (1829 - 1864) и его сын Отто (1864 - 1867). В 1867 году фабрика закрылась из-за финансовых трудностей.

772

Regensburg

после 1835

ХОЕНБЕРГ, БАВАРИЯ

В 1814 году художник - фарфорист Карл Магнус Хученройтер переехал из Валлендорфа в Хоенберг и основал там фарфоровую фабрику. В 1845 году предприятие возглавил его сын Лоренц, а с 1856 года - другие члены семейства Хученройтеров. В 1904 году фабрика становится акционерным обществом, в которое затем вошли фабрики Здекауэра в Альтролау (1909), К. Аувера в Арцберге (1918) и К. Тильша в Альтвассере (1918). В 1969 году произошло объединение с фирмой Л. Хученройтера в Зельбе и образование концерна (см. "Зельб").

Сначала фабрика специализировалась на курительных трубках, затем ассортимент стал расширяться, и во второй

половине XIX века его основой являлся роскошный столовый фарфор. Кроме того, выпускались декоративный и гостиничный фарфор, скульптура и подарочные изделия.

Широко применялись синие фоны, живопись выполнялась с особой тщательностью.

773



1857-1899

774

*Синяя подглазурная*

с 1882

775-776



с 1889

777

*Печатная*

1893-1923

112



778

Печатная

с 1904

779



Печатная

1914-1938

780-781



Печатные зеленые или черные

с 1914

782



Печатная

1939-1945

783



Печатная зеленая

1946-1949

113

784



Экспортная марка

с 1946

785



Зеленая под- или надглазурная

1950-1963

786



с 1969

ШАУБЕРГ, БАВАРИЯ

Основана в 1815 году Пенселем, получившим разрешение преобразовать свою живописную мастерскую в фабрику. Однако, уже в 1816 году он продал ее братьям Балтазару и Фридману Грайнерам. Через некоторое время (когда именно – неизвестно) фабрика стала называться Королевской фарфоровой мануфактурой "Г. Грайнер и К°" и оставалась во владении Грайнеров до 1927 года. Затем

сменилось несколько владельцев и последний из них, Фридрих Экштрем, в 1938 году закрыл фабрику. Выпускались изделия повседневного пользования, декоративный и подарочный фарфор, игрушки.

787



1871-1927

788

S.

Синяя подглазурная

1894-1927

789

*Синяя подглазурная*

1896-1927

790-791

*Rosen
Werke Thal.*

1930-1938

ПЛАУЭ, ТЮРИНГИЯ

Эта фабрика была основана в 1817 году под названием "Ширхольц и сын". После получения владельцами в 1900 году дворянского звания фабрика стала именоваться "Фарфоровая

мануфактура фон Ширхольца". После второй Мировой войны была национализирована.

Выпускались изделия повседневного пользования, столовые, декоративные, аптекарская посуда, а также лабораторный и технический фарфор.

В настоящее время основу ассортимента составляют декоративные изделия.

792



Синяя подглазурная

1860-1906

793



Синяя подглазурная

1880-1906

794



Синяя под- или надглазурная

1887-1906

795



Зеленая или синяя подглазурная

конец XIX века – 1927

116

796



Зеленая или синяя подглазурная

1907-1927

797-798



Зеленые или синие подглазурные

с 1907

799



Зеленая или синяя подглазурная

1951-1972

800



Зеленая или синяя подглазурная

1967-1972



Зеленая или синяя

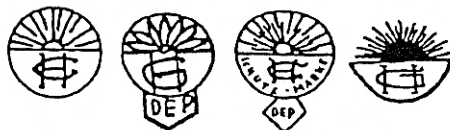
С 1974

ЛИХТЕ, ТЮРИНГИЯ

Фабрика в Лихте была основана Иоганном Генрихом Ледером в 1822 году. В 1824-1830 годах фабрика принадлежала братьям Либман, в 1830-1840 годах – одному В. Либману, а в 1840 году перешла к братьям Кристофу и Филиппу Хойбахам. В 1904 году создано акционерное общество "Братья Хойбах". После второй Мировой войны фабрика была национализирована и, сменив несколько названий, работает до настоящего времени.

Ассортимент выпускавшихся изделий достаточно разнообразен: изделия повседневного пользования, декоративный фарфор, куклы, фарфоровые украшения, скульптура. Наиболее известны фигурки животных, выпускавшиеся в период братьев Хойбах. В 1970-1980 годах заметно увеличился выпуск кофейных и чайных сервизов.

802-805



Печатные (монограмма GH – братья Хойбах, владельцы фабрики в 1840-1945)

с 1882

118

806



Печатная

с 1894

807



Печатная

1907-1917

808



Печатная

1909-1945

809-810



Печатные

с 1909

811



с 1909

119

812

*Синяя*

с 1958

813-814

*Синие*

с 1966

МАГДЕБУРГ-БУККАУ, ПРУССИЯ

Фарфоровая фабрика в крупном фаянсовом центре Магдебурге была основана в 1833 году и закрылась, предположительно, в 1940 году. С 1930 года владельцем фабрики был Эрнст Линдер. Выпускались изделия повседневного пользования и столовый фарфор.

815

*Синяя подглазурная*

с 1833



Синяя подглазурная

С 1850

ШАЙБЕ-АЛЬСБАХ, ТЮРИНГИЯ

Фабрику основал в 1838 году А.В. Кистер. Под его именем она существовала вплоть до национализации в 1972 году. С 1975 года предприятие стало отделением фабрики в Лихте.

Выпускались изделия повседневного пользования, декоративный фарфор, скульптура, предметы церковного обихода, куклы.

817

K. P. F.

Синяя подглазурная

II половина XIX века

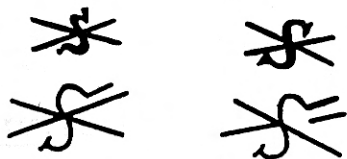
818

K. P. M

*Синяя под- или надглазурная (К –
 владелец фабрики Кистер)*

с 1887

819-822

*Синие под- или надглазурные*

1900-1972

ТИРШЕНРОЙТ, БАВАРИЯ

В этом городе существовало две фабрики. Первая, "Porzellanfabrik Tirschenreuth", основанная в 1838 году, выпускала столовый и декоративный фарфор, изделия повседневного пользования, мелкую пластику, чайные и кофейные сервизы. Вторая фабрика была основана в 1870 году Зеенднером, специализировалась на изделиях повседневного пользования и декоративном фарфоре. Обе фабрики продолжают работать и в наши дни.

823-824

*Зеленые подглазурные*

после 1900

825



1900-1927



Надглазурная

после 1927

827-829



Зеленые подглазурные

с 1969

830



Фабрика Зеенднера

с 1940

ПАССАУ, БАВАРИЯ

Фабрика твердого фарфора, принадлежавшая фирме "Дрессель, Кистер и К", существовала здесь с 1840 года. С 1922 года фабрика функционировала как отделение фолькштедтской мануфактуры, а в 1942 году была закрыта.

Основу ассортимента составляли декоративный фарфор, скульптура, предметы церковного обихода, куклы, безделушки.

Выпускались также репродукции хехстской скульптуры по старым формам, приобретенным фабрикой в конце XIX века, причем изделия часто маркировались хехстским "колесом".

На некоторых изделиях ставились также марки Людвигсбурга.

831-832



Печатные синие под- или надглазурные

1902-1904

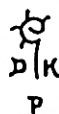
833-835



Синие подглазурные

1905-1922

836-838



*Печатные синие или зеленые под- либо надглазурные
(DK – Дрессель, Кистер – владельцы компании до 1922)*

1907-1922

839



Печатная синяя надглазурная

1937-1942

КАЛА, ТЮРИНГИЯ

В 1844 году Кристиан Экхард основал фарфоровую фабрику, преобразованную в 1888 году в акционерное общество. Выпускались изделия повседневного пользования, гостиничный, декоративный и технический фарфор. После второй Мировой войны фабрика была национализирована и,

вместе с семью другими, вошла в концерн "VEB Porzellankombinat Kahla".

Другим крупным производством являлась фабрика "Леман и сын", основанная в 1895 году К.А. Леманом и выпускавшая кофейные и чайные сервизы, декоративный фарфор и изделия повседневного пользования. С 1935 года фирма стала называться "Бауэр и Леман", в 1965 году была объединена с живописной мастерской Августа Франка (1894-1965), а в 1972 году – национализирована.

В 1863-1940 годах функционировала также небольшая фабрика, принадлежавшая семейству Ланге и выпускавшая декоративные и подарочные изделия.

840



Фабрика Экхарда

1900-1927

841



Фабрика Экхарда

1927-1945

842-844



*Зеленые или синие.
Фабрика Экхарда*

Askania-Blau

1931-1945

125



845

*Золотая или коричневая. Фабрика
Экхарда*

1937-1956

846



Фабрика Экхарда

1938-1945

847



*Зеленая.
Фабрика Экхарда*

с 1956

848



*Зеленая.
Фабрика Экхарда*

1957-1964

849



*Зеленая под- или надглазурная.
Фабрика Экхарда*

1964-1968

126

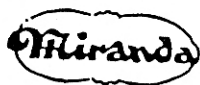


850

*Зеленая.
Фабрика Лемана*

1910-1935

851



Фабрика Лемана

1930-1935

852



Фабрика «Бауэр и Леман»

1935-1964

853



*Надглазурная.
Мастерская Франка*

1892-1965

854



*Надглазурная.
Мастерская Франка*

1894-1965



*Надглазурная.
Фабрика Ланге*

1910-1940

ЗИТЦЕНДОФ, тюрингия

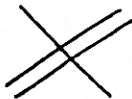
В 1845 году Либерман основал в городе Зитцендорфе фарфоровую фабрику, которая в 1850 году перешла к братьям Войт. В конце XIX века фирма братьев Войт стала акционерным обществом, а в 1953 году фабрика была национализирована.

Основу продукции составляла скульптура, выполненная в мейсенском стиле – отдельные фигуры и группы. Особенно известны фигуры танцовщиц и композиция “Оркестр лягушек”. Скульптура выпускалась как бисквитная, так и покрытая высокохудожественной росписью.

Помимо скульптуры, в Зитцендорфе изготавливали декоративный фарфор, вазы, подсвечники. Изделия фабрики были удостоены золотых медалей на выставках в Эрфурте (1894) и Турине (1911).

Продукция фабрики широко экспортировалась в другие страны.

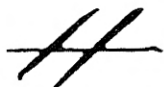
Синяя под- или надглазурная



1887-1900

128

857



Синяя подглазурная

с 1887

858-859



Синие подглазурные

1902-1972

НОЙЕНДОРФ, ТЮРИНГИЯ

Эта фабрика, основанная в 1854 году, на протяжении почти ста лет своего существования принадлежала компании "Альт, Бек и Готтшальк".

Изготавливались скульптура, декоративные изделия, предметы церковного обихода и куклы.

Фабрика закрылась в 1953 году.

860-861



Монограмма АВГ –

Альт, Бек и Готтшальк – владельцы фабрики

1890-1953

Albego

1929-1953

ХЮТТЕНШТАЙНАХ, ТЮРИНГИЯ

В 1854 году здесь была основана фабрика "Свайне и К°", выпускавшая изделия повседневного пользования, столовый и декоративный фарфор.

Около 1865 года братья Шёнау основали другую фабрику с таким же ассортиментом изделий, а в 1920 году обе фабрики объединились, создав фирму "Братья Шёнау, Свайне и К°". К уже перечисленным типам изделий добавился выпуск фарфоровых голов для кукол.

В 1954 году компания была национализирована и переименована в "Народное предприятие Зоннеберг".

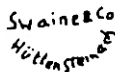
863-864



*Синие подглазурные.
Фабрика Шёнау*

1887-1920

865-867



Фабрика Свайне

до 1920

868-872



Синие подглазурные.
Фабрика Сваине



1896-1920

873-876



Синие подглазурные.
GS - братья Шёнау,
владельцы фабрики)



1900-1920

877-880



Подглазурные.
Фабрика Сваине



1900-1920



с 1956

ЗЕЛЬБ, БАВАРИЯ

ФАБРИКА Л. ХУЧЕНРОЙТЕРА

Сын К.М. Хученройтера Лоренц в 1856 году вышел из дела своего отца в Хоенберге и в следующем году основал собственное производство в местечке Зельб. С 1902 года оно стало акционерным обществом, затем были куплены существовавшие в Зельбе фабрики Ягера и Вернера (1906) и П. Мюллера (1917), а в 1927 году – фабрики в Тиршенройте и братьев Баушер в Вайдене. С момента объединения с фирмой К.М. Хученройтера в Хоенберге концерн "Акционерное общество – фарфоровые заводы Лоренц Хученройтер" является вторым по величине в Германии.

В начальный период выпускался белый потребительский фарфор. В 1880-х годах было развернуто производство хорошо декорированной столовой посуды и гостиничного фарфора. В конце XIX века возник цех художественного фарфора.

С начала XX века серийно выпускается домашняя посуда, сервизы – от самых простых до роскошных, декоративные изделия и скульптура.

132

883



Печатная.
Под маркой может быть слово
Bavaria

1857-1920

884



Печатная

с 1887

885



1920-1928

886



Надглазурная

1920-1938

887



Печатная зеленая надглазурная

1920-1967

133

888



1928-1943

889



Печатная зеленая подглазурная

до 1945

890



Зеленая надглазурная

1955-1969

891



с 1956

892-893



HUTSCHENREUTHER
GERMANY

c 1969

894



c 1974

895



c 1975

896



c 1976



*Синяя подглазурная
Фабрика Мюллера*

1890-1912

898-900



*Зеленые подглазурные.
Фабрика Мюллера*

1890-1917

901

*J. W.
K
Co.*

Фабрика Ягера и Вернера

1896-1906

ФАБРИКА РОЗЕНТАЛЯ

Филиал берлинской мануфактуры существовал в Зельбе уже с 1763 года, а в XIX веке открылось еще несколько фарфоровых производств. Одно из них основал в 1879 году Филип Розенталь, и именно его детищу суждено было превратиться в XX веке в крупнейший в мире фарфоровый концерн. В течение пятидесяти последовавших после создания лет фирме Розенталя, преобразованной в 1897 году в акционерное общество, удалось присоединить к себе более десяти других фабрик, в том числе в самом Зельбе, Кронахе, Марктредвитце, Нейролау, Вальденбурге, Софиентале.

С самого начала своей деятельности фирма Розенталя выпускала едва ли не весь возможный ассортимент фарфоровых изделий: предметы домашнего обихода,

столовые, гостиничные, декоративные, подарочные, коллекционные.

Особенной известностью пользуются роскошные столовые изделия, чайные и кофейные сервизы. Наиболее знамениты сервизы "Мария" и "Сан-Суси". Популярны также наборы для кофе, декорированные красивыми эмалями и с прекрасной позолотой внутри чашек, большие декоративные тарелки, цветочные вазы, подсвечники. Многие изделия имеют, наряду с фабричной маркой, надпись "handgemalt" (расписано вручную).

В скульптуре преобладают женские образы, фигуры купидонов, изображения птиц и животных. Пластический стиль напоминает копенгагенский, в то же время широко используются современные направления в искусстве.

Следует подчеркнуть очень высокие технические качества розенталевского фарфора, в первую очередь его белизну и просвечиваемость.

902



*Печатная синяя. На изделиях
филиала Берлинской
мануфактуры*

1763-1955

903-904



*Печатные зеленые.
(BRC – Бавария, Розенталь и К'о)*

905-906

*Синие подглазурные*

1891-1907

907

*Печатная*

1908-1953

908

*Синяя или надглазурная
либо красная подглазурная*

1908-1953

909

*Печатная*

с 1922

910

*Печатная зеленая*

с 1933

138

911


Rosenthal
KERAMIK

Печатная

с 1934

912



с 1938

913


Rosenthal
SELB-PLÖSSBERG
GERMANY

до 1954

914


Saint Louis

с 1943

915


Rosenthal
SELB GERMANY

Зеленая подглазурная

1949-1954

139

916



с 1951

917



с 1956

918



*Томас – владелец фабрики в
Марктредвитце, вошедшей в
концерн Розенталя*

с 1957

919



с 1959

920-922



с 1961

140

923



c 1962

924



c 1963

925

Зеленая подглазурная



c 1969

926-927



*Зеленые подглазурные, синие
или золотые надглазурные*

c 1969

141

928



с 1978

929



*Синяя подглазурная.
Иногда добавляется надпись Delft*

XX век

930



Фабрика в Кронахе

1901-1933

931



Фабрика в Кронахе

1933-1945

932



Фабрика в Кронахе

XX век

ОРДРУФ, ТЮРИНГИЯ

В 1860 году И.Д. Кестнером была основана в Ордруфе фарфоровая фабрика. Выпускались изделия повседневного пользования, мелкая пластика, декоративный фарфор, а также куклы, экспортировавшиеся в США. Фабрика закрылась между 1927 и 1930 годами.

Еще одну фабрику Баер и Прошильд основали в 1870 году с таким же ассортиментом продукции, как и у Кестнера. Эта фабрика закрылась незадолго до 1945 года.

933-934

Фабрика Кестнера

1892-1917

935



Фабрика Кестнера

1892-1930

936



*Красная надглазурная.
Фабрика Кестнера*

1895-1930

143

937



*Печатная.
Фабрика Кестнера*

1896-1941

938



Фабрика Кестнера

1910-1930

939-941



*Печатные.
Фирма «Баер и Прошильд»*

после 1891

942



*Печатная.
Фирма «Баер и Прошильд»*

1900-1919

943



*Печатная.
Фирма «Баер и Прошильд»*

1919-1945

ФРАУРЁЙТ, САКСОНИЯ

В 1866 году фон Рёмер и Фодиш основали фарфоровую фабрику. В 1898 году фирма была преобразована в акционерное общество, а в 1935 году прекратила свое существование. В период 1920-1928 годов живописный цех располагался в пустовавшем помещении фирмы "Кампфе и Хёйбах" в Валлендорфе.

Выпускался столовый и декоративный фарфор, изделия повседневного пользования, чайные и кофейные сервизы.

944



Синяя подглазурная

1887-1898

945



Печатная

1898-1928

946



*Печатная синяя или
зеленая подглазурная*

1898-1935

947

„Kaiserlieblingsblumen-Dekors“

Надглазурная

1914-1918



1919-1935

*Надглазурная*

1928-1935

ВАЛЬДЗАССЕН, БАВАРИЯ

В 1866 году Иоганн Матеус Рис основал здесь фарфоровую фабрику, а в 1884 году его сын Иоганн продал фабрику Максу Иене, Эрнсту Плоссу и Оскару Барейтеру, после чего компания стала называться "Иена, Барейтер и К°". В 1887 году Иена выбыл из числа партнеров, а его место занял Рихард Шмерлер. С 1904 года фирма стала акционерным обществом.

Выпускался столовый и гостиничный фарфор, чайные и кофейные сервизы, а также декоративные, подарочные и коллекционные изделия.

Другая вальдзассенская фабрика, "Гарайс, Кюнль и К°", была основана в 1898 году и специализировалась на чайных и кофейных сервизах, отдельных чашках, изделиях повседневного пользования. В 1969 году фабрика вошла в состав компании Байрейтера.

146

950

J. B. & Co.

1884-1887

951



Фабрика Гарайса и Кюня

1899-1969

952



Фабрика Гарайса и Кюня

1900-1969

953-955



с 1920

956



1931-1950

147

957



Bareuther

Зеленая

1960-1970

958-959



Зеленые подглазурные

с 1966

960



На коллекционных тарелках

Kirke Platten

с 1968

961



с 1969

148

962

Зеленая

с 1970

963



с 1971

964

*Синяя подглазурная*

с 1975

ДРЕЗДЕН, САКСОНИЯ

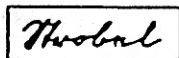
Небольшой городок Мейсен расположен в 25 км от столицы Саксонии Дрездена. Дрезденские торговцы и художники-декораторы покупали значительную часть мейсенской продукции. Именно с ними имели дело европейские, особенно английские, импортеры фарфора, прибывавшие в хорошо известный им крупный город Дрезден для ведения своих торговых операций. Поэтому у многих европейцев слово "Дрезден" ассоциировалось в XVIII веке с саксонским фарфором. Эта ошибка усугубилась в XIX веке,

когда в Дрездене открылось более тридцати живописных мастерских, многие из которых имитировали мейсенский стиль декорирования и даже модернизировали его, соединяя с венским.

Отличительной чертой марок на этих изделиях является, как правило, наличие у них слова "Dresden", которое обозначает лишь место, где изделие расписывалось, и на подлинном Мейсене XVIII – XIX веков встречается крайне редко.

Ниже приведены марки большинства известных дрезденских живописных мастерских (марки, имитирующие Мейсен или Вену, см. в разделе "Копии и подделки").

965



*Надглазурная.
Э. Штробель*

с 1867

966

S. u. P.
Dresden.

*Надглазурная.
Э. Штробель и Печке*

с 1894

967

TILL
DRESDEN

*Надглазурная.
Ф. Тиль*

с 1872

968-971



Печатные синие надглазурные.
Х. Вольфсон



с 1886

972



Надглазурная.
Р. Юфер

1887-1893

973



Печатная надглазурная.
А. Ламм

с 1887

974-975



Печатные надглазурные.
А. Ламм

с 1910

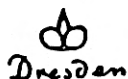
976



Печатная синяя надглазурная.
Р. Клемм

1886-1916

977-978

*
Dresden

Печатные синие надглазурные.
Р. Клемм

1893-1916

979



Надглазурная.
Р. Кнеллер

1891-1907

980



Надглазурная.
Хейфель

с 1891

981



Печатная синяя надглазурная.
Ф. Хирш

1893-1930

982



Печатная надглазурная.
Ф. Хирш

1901-1930

983



Надглазурная.
А. Лейбе

1894-1907

152

984



Надглазурная.
О. Шаде

с 1894

985



Надглазурная.
(OGS – Оскар Густав Шаде)

XX век

986-987



Синие надглазурные.
А. Вахе

с 1894

988



Надглазурная.
К. Вагнер

с 1894

989

Wesner

Надглазурная.
Р. Везнер

1895-1918

153

990



Печатная надглазурная.
Ф. Юнкерсдорф

с 1902

991-992



Надглазурные.
Ф. Юнкерсдорф

с 1909

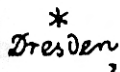
993



Ф. Юнкерсдорф

1909-1945

994



Синяя надглазурная.
А. Хамман

1866-1949

995-996



Синие надглазурные.
А. Хамман

1883-1949

154

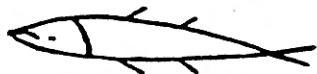
997

★
Dresden

Синяя надглазурная.
А. Хамман

1891-1892

998



Надглазурная.
А. Хамман

с 1903

999



Печатная.
Р. Эккерт

1909-1918

1000



Надглазурная.
М. Робра

1919-1928

1001



Надглазурная.
А. Отт

с 1922

1002



Надглазурная.
В. Кох

1928-1949

ЛАУФ, БАВАРИЯ

В 1870 году Ф. Круг основал фабрику, выпускавшую изделия повседневного пользования, декоративный фарфор, предметы повседневного пользования и украшения для могильных памятников.

После 1968 года фабрика была сдана в аренду фирме "Штеттнер и К°".

1003



*Зеленая подглазурная
(К – Круг, основатель фабрики)*

1902-1968

ШААЛА, ТЮРИНГИЯ

Фабрика основана в 1872 году Германом Фойтом и была закрыта в 1938 году.

Выпускались изделия повседневного пользования, декоративные изделия, скульптура, куклы, а также электротехнический фарфор.

1004-1005



Печатные

1880-1938

ПОТШАПЕЛЬ, САКСОНИЯ

В 1872 году Карл Тиме основал в Потшاپеле фарфоровую фабрику. Ассортимент выпускавшейся продукции был весьма широким: изделия повседневного пользования, столовый и декоративный фарфор, скульптура, различные безделушки, сувениры, подарочные изделия.

В декоре господствовали мейсенский и венский стили.

После второй Мировой войны фабрика была национализирована, хотя и сохраняла долгое время старое название "Саксонская фарфоровая фабрика Карла Тиме". С 1972 года фабрика называется "Саксонская фарфоровая фабрика в Дрездене".

1006



T – Тиме, владелец фабрики

1876-1888

1007-1008



Синие подглазурные

1888-1901

1009-1010



*Синие подглазурные
(монограмма PS – Потшاپель,
Саксония)*

с 1901

157

1011



с 1902

1012



Синяя под- или надглазурная

с 1903

1013



Синяя подглазурная

с 1905

1014-1015



Синие подглазурные

с 1913

1016



Печатная

с 1914



Синяя

до 1955

ХАЛЬДЕНСЛЕБЕН, ПРУССИЯ

В этом городе в конце XIX – начале XX веков возникло несколько фабрик, выпускавших одновременно фарфор и фаянс. Одна из них, основанная Карлом Хуббе в 1875 году, занималась изготовлением изделий повседневного пользования и декоративных изделий. В 1920 году фабрика была куплена фирмой “К. и Э. Карстенс”, которая прекратила выпуск фарфора.

Другая фабрика, также фарфоро-фаянсовая, основанная братьями Хуббе в том же 1875 году, выпускала аналогичные изделия. Это производство закрылось в 1898 году.

Еще одну фабрику основал в 1928 году Георг Беневитц. Она просуществовала лишь до 1932 года, ориентируясь на изделия повседневного пользования.

И, наконец, фабрику, выпускавшую изделия повседневного пользования из фарфора и фаянса, открыли в 1905 году Зауэр и Ортлофф. Дата ее закрытия неизвестна.

1018-1019



*GH – братья Хуббе, владельцы
фабрики*

1882-1898

1020



Фабрика Карла Хубе

1913-1920

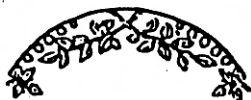
1021



*C – Карстенс,
владелец фабрики с 1920*

1929-1945

1022-1023



*Печатные.
Фабрика Зауэра и Ортлоффа*

с 1908

1024



*Синяя.
Фабрика Беневитца*

1928-1932

ШЁНВАЛЬД, БАВАРИЯ

Шёнвальдская фабрика была основана в 1879 году Иоганном Николасом Мюллером, а в 1898 году стала акционерным обществом.

В 1904 году Е. и А. Мюллеры (наследники И.Н. Мюллера) создали новую фабрику. Через 23 года обе фабрики объединились и почти сразу же стали функционировать как отделение фабрики в Кале, а в 1972 году вошли в концерн Хученройтера.

В первые годы выпускались, в основном, изделия повседневного пользования и столовый фарфор, позднее к нему прибавился гостиничный.

1025



J.N.M.

Печатная.
(JNM – Иоганн Николас Мюллер)

1879-1898

1026



Печатная

1898-1927

1027



Печатная

1909-1927

161

1028



1910-1922

1029-1032



Зеленые подглазурные

1911-1927

1033



1922-1927

1034



Зеленая подглазурная

1925-1927

1035



с 1927

162

1036



Зеленая подглазурная

1930-1945

1037



Зеленая подглазурная

1953-1972

1038



Зеленая подглазурная

с 1968

1039-1040



Зеленые подглазурные

с 1972

АРЦБЕРГ, БАВАРИЯ

Арцберг в конце XIX века стал одним из значительных баварских фарфоровых центров. В 1880 году Карл Аувер купил у Эккера фаянсовую фабрику и стал выпускать, помимо фаянсовых, еще и фарфоровые курительные трубки, а также изделия повседневного пользования. В 1918 году фабрика стала отделением концерна Хученройтера и добавила к

своему ассортименту декоративный фарфор и кофейные и чайные сервизы.

Почти одновременно с Аувером, в 1881 году, основал свою фабрику Карл Шуман, выпускающий до настоящего времени столовые, декоративные и подарочные изделия, а также кофейные и чайные сервизы.

В 1890 году Теодор Леман и Россберг основали еще одну фабрику с обычным для того времени ассортиментом продукции: изделия повседневного пользования, декоративный фарфор, чайные и кофейные сервизы. В 1898 году Россберг вышел из дела, а Леман в 1904 году продал фабрику, которая стала отделением шёнвальдской, затем перешла к фабрике в Кале, а с 1972 года входит в концерн Хученройтера.

1041-1042



*Печатные.
Фабрика К. Шумана*

с 1896

1043



*Печатная.
Фабрика К. Шумана*

с 1900

1044



*Зеленая или синяя подглазурная.
Фабрика К. Шумана*

XX век

164

1045

Фабрика К. Аувера

1884-1918

1046

Фабрика К. Аувера

1896-1918

1047

Фабрика К. Аувера

1914-1918

1048-1049



Зеленые подглазурные.

Фабрика Лемана

1920-1927

1050



Зеленая подглазурная.

Фабрика Лемана

с 1927

1051

*Porzellanfabrik Auzberg
Auzberg (Bayern)*

Зеленая подглазурная.

Фабрика Лемана

1930-1947

165

1052



*Зеленая подглазурная.
Концерн К.М. Хученройтера*

1918-1945

1053



*Зеленая подглазурная.
Концерн К.М. Хученройтера*

1928-1963

1054

Arzberg

*Зеленая подглазурная.
Концерн К.М. Хученройтера*

1947-1970

1055



Зеленая подглазурная

с 1948

166

1056



Зеленая подглазурная

с 1963

1057



Зеленая подглазурная

с 1969

1058



Зеленая подглазурная

с 1974

УНТЕРВАЙСБАХ, ТЮРИНГИЯ

В 1880 году А. Порцелиус основал в городе Унтервайсбахе фарфоровую фабрику. В 1890 – 1919 годах фирма называлась “Манн и Порцелиус”, в 1919 – 1936 годах была филиалом фолькштетдтской фабрики. Далее владельцами фабрики стали Х. Саар (1936 – 1940), а затем

Шаубах (с 1940), сделавший ее филиалом валлендорфской мануфактуры. В 1953 году фабрика была национализирована.

Приобрела известность благодаря своей скульптуре: фигурам животных и птиц, бытовым композициям, — например, карета с кучером, а также вазам, чашам, поглотителям дыма. Скульптура Унтервайсбаха находилась под большим влиянием Мейсена.

Производительность фабрики была очень высока и это обстоятельство, в сочетании с художественными достоинствами ее изделий, обеспечило их широкое распространение во многих странах Европы.

1059

*Печатная*

1880-1890

1060-1061

*Вдавленные в массу*

1908-1938

1062

*HS – Хайнц Шаубах*

1940-1962

ГРЕФЕНРОДА, ТЮРИНГИЯ

В этом городе существовало несколько фарфоровых фабрик. Первая из них (по времени возникновения) была основана Дорнхаймом, Кохом и Фишером в 1880 году и

работала до 1938 года, специализируясь на декоративных и подарочных изделиях, а также мелкой пластике.

В 1891 году Оскар Мелль создал еще одну фабрику, выпускавшую, наряду с декоративным фарфором и скульптурой, также и предметы церковного обихода.

Фабрика, основанная в 1910 году Бартоломе и Штаде, была куплена в 1919 году Рейнгольдом Войтом, а в 1972 году – национализирована.

1063-1065



*Синие подглазурные.
Фирма "Дорнхайм, Кох и Фишер"*

1887-1938

1066



с 1972

1067



Фабрика О. Мелля

после 1891

1068



*Красная надглазурная.
Фабрика Р. Войта*

1919-1972



1069

*Красная (и других цветов)
надглазурная*

1956-1972

ЗУЛЬ, ТЮРИНГИЯ

В 1881 году Эрдман Шлегельмильх основал в Зуле фабрику по выпуску столового и декоративного фарфора, чайных и кофейных сервизов, изделий повседневного пользования.

Закрылась фабрика в 1938 году.

1070



Зеленая

1886-1938

*E. Schlegelmilch
Germany*



1071-1072

Зеленая или синяя

*(ES – Э. Шлегельмильх, основатель
фабрики)*

после 1891

1073-1074

*Erdmann Schlegelmilch
Suhl
Preussia*

*Erdmann Schlegelmilch
Thuringia
Handgezeichnet*

*Erdmann Schlegelmilch
1861
Preussia*

после 1891

1075-1076

*Печатные коричневые*

1896-1938

1077-1078

*Зеленые*

около 1900

1079

*Зеленая под- или надглазурная*

после 1900

1080-1082

*Зеленые подглазурные
(в марке 1082 надпись
Hand painted – надглазурная)*

1902-1938

1083

*Зеленая*

до 1938

ВАЙНГАРТЕН, БАДЕН

Эта небольшая фабрика была основана в 1882 году Адольфом Баумгартеном, а в 1900 году перешла к Р. Вольфингеру.

Выпускались изделия повседневного пользования, декоративный фарфор и фарфоровые украшения.

Фабрика закрылась в 1922 году.

1084



AB – Адольф Баумгартен

1902-1938

1085-1086



PW

*Печатные (монограмма PKW -
художественный – kunst - фарфор
Вайнгартена*

1903-1922

ШВАРЦЕНБАХ, БАВАРИЯ

В 1882 году Оскар Шаллер основал в Шварценбахе фарфоровую фабрику. В 1928 году фирма "Оскар Шаллер и К°. Наследники" купила фарфоровую фабрику в Виндишешенбахе, образовав компанию, продолжающую работать и в наши дни.

Выпускались изделия повседневного пользования, столовые, декоративные и подарочные.

В Шварценбахе имеется еще одна фабрика, основанная в 1905 году Кронестером и продолжающая и сейчас выпускать изделия повседневного пользования и расписывать фарфор других фабрик.

172

1087

S - Шалер



1882-1918

1088-1089



BAVARIA

Печатные зеленые подглазурные

1892-1918

1090



*Печатная синяя или
вдавленная в массу*

1908-1918

1091



Синяя под- или надглазурная

с 1915

1092



BAVARIA

после 1918

173

1093



после 1950

1094



Фабрика Кронестера

1905-1969

1095



*Зеленая подглазурная.
Фабрика Кронестера*

с 1969

ОБЕРХОНДОРФ, САКСОНИЯ

В 1833 году Фридрих Кестнер основал здесь фарфоровую фабрику. Выпускались изделия повседневного пользования, декоративные изделия, кофейные и чайные сервизы, фарфоровые украшения. Фабрика закрылась в 1972 году.

1096



*Печатная зеленая
(Ф.К. - Ф. Кестнер)*

1884-1920

1097-1099

*Печатные зеленые*

1884-1929

1100-1101

*Печатные зеленые*

1900-1929

1102

*Печатная зеленая подглазурная*

1928-1972

ГЕРЕН, ТЮРИНГИЯ

Эта небольшая фабрика была основана в 1884 году Гюнтерсфельдом. Ассортимент, как и у большинства тюрингенских фабрик, состоял из изделий повседневного пользования, декоративного фарфора, коллекционных изделий, чайных и кофейных сервизов.

В 1902 году было создано акционерное общество, одновременно с этим начал выпускаться технический и санитарный фарфор.

После второй Мировой войны фабрику национализировали, а в ассортименте появился гостиничный фарфор. С 1969 года она является отделением фабрики в Ильменау.

175

1103

Печатная



1886-1902

1104

Печатная



1902-1945

1105

Печатная



1929-1945

1106

Печатная



1930-1945

1107



1947-1969



Зеленая под- или надглазурная

1951-1958

АЛЕКСАНДРИНЕНТАЛЬ, БАВАРИЯ

Основана в 1886 году Томасом Рекнагелем и работала до 1934 года.

Выпускался декоративный фарфор, скульптура, головы кукол.

1109-1110



*Синие или вдавленные в массу
(R – Рекнагель, основатель
фабрики)*

1886-1934

1111



1896-1934

ЛИППЕЛЬСДОРФ, ТЮРИНГИЯ

В 1887 году Вагнер и Апель основали в Липпельсдорфе фабрику, специализировавшуюся на декоративном и художественном фарфоре и особенно на статуэтках.

После второй Мировой войны фабрика была национализирована, однако, долго сохраняла старое название "Вагнер и Апель" и лишь с 1972 года стала именоваться "VEB Porzellan-figuren" (народное предприятие фарфоровой скульптуры).

1112



*Монограмма WA – Вагнер и Апель,
основатели фабрики*

XX век

1113



до 1945

1114



до 1954

1115



1945-1972

178

1116



1954-1972

1117



с 1972

ШТАДТЛЕНГСФЕЛЬД, ТЮРИНГИЯ

В 1889 году фирма "Кох и Шнофф", основала здесь фабрику, выпускавшую изделия повседневного пользования, столовый, гостиничный и декоративный фарфор, а также подарочные изделия. Около 1900 года компания была куплена М. Швейцером, а в 1908 году преобразована в акционерное общество.

После второй Мировой войны фабрику национализировали и с 1950 года она носила название "VEB Porzellanwerk Stadtlengsfeld".

1118



1894-1904

179

1119



Печатная

1900-1908

1120



Печатная

1904-1908

1121-1122



Печатные

1909-1945

1123



до 1933

1124



1953-1959



с 1959

КОППЕЛЬСДОРФ, ТЮРИНГИЯ

В 1893 году Юлиус Геринг и Вайтхазе основали фарфоровую фабрику, изготавливавшую кофейные и чайные сервизы, изделия повседневного пользования и декоративный фарфор. В 1908 году Вайтхазе ушел из фирмы, которая стала называться "Юлиус Геринг и сын" и постепенно добавляла в свой ассортимент электротехнический фарфор.

Еще две фабрики, существовавшие в Коппельсдорфе – Эрнста Хойбаха (1887-1919) и Армана Марселя (1865-1919), выпускавшие головы кукол и электротехнический фарфор, в 1919 году объединились в одну фирму. После ее национализации в 1945 году в ассортимент добавились изделия повседневного пользования.

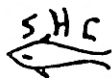
1126



*H & W – Геринг и Вайтхазе,
Основатели фабрики*

1893-1908

1127-1128

*J.H.S. – Ю. Геринг и сын*

1908-1945

1129-1130



1909-1945

1131

*Вдавленная в массу*

1909-1945

КРОНАХ, БАВАРИЯ

В этом городе было несколько фарфоровых фабрик. Наиболее известная из них, "Бауэр, Розенталь и К^о" основана в 1897 году, а в 1903 году вошла в концерн Розенталя. Фабрика продолжает работать и в наши дни, выпуская изделия повседневного пользования, столовый, декоративный и подарочный фарфор.

Фабрика братьев Кюнленц, работавшая в 1884-1930 годах, выпускала фарфоровых кукол и технический фарфор.

Еще одна фабрика, принадлежавшая фирме "Штоккардт и Шмидт-Эккерт" основанная в 1912 году, выпускала изделия повседневного пользования, однако, позднее и она перешла на технический фарфор.

Наконец, основанная в 1951 году фабрика Эхслера и Андекслера специализировалась на подарочных изделиях.

Кроме того, в Кронахе были две мастерские по росписи фарфора: Марты Будих (дата основания неизвестна, закрыта в 1977 году) и Р.Э. Печ (основана в 1945 году, работает по сей день).

Таким образом, Кронах, включившийся в "фарфоровую гонку" лишь в конце XIX века, не уступал крупным центрам по количеству фабрик, но далеко не достигал их художественного уровня.

1132



Фабрика «Бауэр, Розенталь и К°»

1897-1903

1133-1134



*Зеленые подглазурные.
BRC – Бауэр, Розенталь и К°*

1898-1903

1135



*Зеленая подглазурная.
Фабрика «Бауэр, Розенталь и К°»*

с 1903

1136-1138



Фабрика «Штоккард и Шмидт-Эккерт»

с 1912

1139



Фабрика Эхслера и Андекслера

1951-1975

1140-1141



Мастёрская Печа

с 1945

1142



Мастерская Будих

с 1962

МАРКТРЕДВИТЦ, БАВАРИЯ

Фабрика, основанная в 1898 году Ягером и Томасом, выпускала изделия повседневного пользования, декоративный фарфор, кофейные и чайные сервизы, подарочные изделия и безделушки. В 1902 году Томас вышел из дела и основал свою фабрику, создав фирму "Томас и Энс". Однако, в 1908 году Томас разошелся и с этим партнером, в названии фирмы осталась только его фамилия, но в том же году фабрика была куплена концерном Розенталя.

Что касается первой фабрики, то под названием "Ягер и К°" она работала до 1979 года, добавив в свой ассортимент гостиничные и коллекционные изделия.

Уже в XX веке в Марктредвитце возникли еще две фабрики: одна, называвшаяся "Keramina GMBH Porzellanfabrik", основана в 1950 году и до настоящего времени выпускает декоративные и подарочные изделия, а также фарфоровые лампы; вторая, основанная в 1916 году Францем Нойкирхнером и также работающая в наши дни, изготавливает изделия повседневного пользования, столовый, гостиничный и декоративный фарфор, кофейные и чайные сервизы, подарочные и коллекционные изделия.

1143



*Зеленая подглазурная
(J.T.C. – Ягер, Томас и К°)*

1898-1902

1144



*Печатная зеленая подглазурная
(Th и E – Томас и Энс -
название фирмы в 1903 – 1908)*

1904-1908

1145



*Зеленая подглазурная.
Иногда добавляются надписи
Serves или Bavaria*

с 1908

1146



Зеленая подглазурная

с 1953

1147

Зеленая подглазурная.
«Ягер и К°»

с 1902

1148



«Ягер и К°»

с 1911

1149

Зеленая подглазурная.
«Ягер и К°» (для экспорта в США)

с 1911

186

1150



*Зеленая подглазурная.
«Ягер и К°» (на гостиничном фарфоре)*

с 1912

1151



*Черно-красно-золотая надглазурная
«Ягер и К°»*

с 1949

1152



*Зеленая подглазурная.
«Ягер и К°»*

до 1979

1153



*Синяя подглазурная.
«Ягер и К°»*

1950-1958

1154-1156



Royal
KPM
Porzellan



Kerafina
PORZELLAN
BAVARIA GERMANY

Разных цветов. Надглазурные.
«Керафина»



Royal
BAVARIA
KPM
GERMANY

1950-1958

1157-1160



Royal
PORZELLAN
BAVARIA
KPM
Germany



Royal
PORZELLAN
BAVARIA
KPM
Germany
Handarbeit

Разных цветов надглазурные.
«Керафина»



Royal
PORZELLAN
BAVARIA
KPM
W. Germany
Handarbeit



Royal
KPM
PORZELLAN
BAVARIA
GERMANY

с 1950

1161



«Керафина»

с 1954



Фабрика Нойкирхнера

1916-1977

БУРГАУ-ГЁШВИТЦ, ТЮРИНГИЯ

В 1901 году Фердинанд Зелле основал здесь фабрику, выпускавшую изделия повседневного пользования, декоративные изделия, а также художественный фарфор в стиле Арт Нуво. В 1929 году фабрика закрылась.



1901-1929

БОК-ВАЛЛЕНДОРФ, ТЮРИНГИЯ

Фабрика по изготовлению твердого фарфора была основана здесь Фазольдом и Штаухом в 1903 году. Ассортимент выпускаемой продукции был достаточно широким – декоративные и подарочные изделия, скульптура, корпуса для часов.

Фабрика работала до 1972 года.

189

1164



1903-1912

1165



1914-1972

1166



1927-1945

1167



Подглазурная

1953-1961

1168-1169



FASOLD & STAUCH

1962-1972

ШОРНДОРФ, ВЮРТЕМБЕРГ

В 1904 году К.М. Бауэр и Пфайфер основали в этом городе фарфоровую фабрику, на базе которой в 1918 году было создано акционерное общество.

Выпускались кофейные и чайные сервизы, столовый, гостиничный и декоративный фарфор, мелкая пластика.

Фабрика закрылась в 1939 году.

Об особенностях маркировки изделий этой фабрики см. в разделе "Копии и подделки".

1170-1172



Монограмма VP – Бауэр и Пфайфер

1904-1939

1173

Vieltembergia - Porzellan

Печатная

1918-1939

ФРАЙБЕРГ, САКСОНИЯ

Фабрика основана в 1906 году как акционерное общество по выпуску изделий повседневного пользования и технического фарфора. После второй Мировой войны была национализирована. С этого времени существенно расширился ассортимент выпускаемой продукции: добавился декоративный фарфор, кофейные и чайные сервизы, термостойкая посуда.

В 1972 году фабрика была объединена с аналогичным производством в Колдитце и до сих пор входит в этот фарфоровый комбинат.

1174



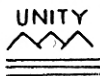
1914-1945

1175-1176



1914-1954

1177-1179



1926-1945

1180



1946-1969

1181



1954-1972

192

1182



1967-1972

1183



с 1967

ВАЛЬДЕРСХОФ, БАВАРИЯ

В 1907 году Иоганн (Джон) Хэвиленд основал здесь фабрику по выпуску фарфоровых изделий повседневного пользования. В 1924 году она была преобразована в акционерное общество, при этом, дополнительно к старому ассортименту, стали выпускать столовый, гостиничный и декоративный фарфор, чайные и столовые сервизы.

В 1936 году компания вошла в концерн Розенталя.

1184



1909-1924

193



1185

Зеленая подглазурная

1910-1924

1186



*Зеленая подглазурная или
зеленая либо красная надглазурная*

1912-1938

1187



Зеленая

1924-1936

1188



*Зеленая подглазурная или
зеленая, либо красная, либо
коричневая надглазурная*

1924-1938

1189



Зеленая подглазурная

с 1939

1190



Зеленая под- или надглазурная

с 1966

КЁНИТЦ, ТЮРИНГИЯ

Фабрика по изготовлению фарфоровых изделий повседневного пользования была основана в 1909 году братьями Метцель. В 1945 году фабрика была национализирована, в 1958 году на ее основе создана компания, образовавшая, в свою очередь, вместе с фабрикой в Кале, единый концерн.

1191-1192



Монограмма GM - братья Метцель

 1909-1945

1193



Зеленая под- или надглазурная

 1954-1957

1194



 1957-1964

КОПИИ И ПОДДЕЛКИ

Уже в 40 – 50-х годах XVIII века фарфор перестал быть исключительно предметом роскоши, а приобрел еще две новые функции: изделий повседневного пользования и объекта коллекционирования. Чуть ли не каждый из многочисленных европейских монархов считал необходимым иметь собственное фарфоровое производство. Увеличился и приток частных капиталов в эту сферу. Обладатели “фарфоровых секретов” – арканисты, соблазненные заманчивыми предложениями, переходили с уже сформировавшихся производств на вновь создающиеся. Иными словами, возникли условия для конкуренции фарфоровых фабрик.

Естественно, что в такой ситуации многие новые фабриканты шли по пути подражания или даже полного копирования форм и декора наиболее известных европейских мануфактур с устойчивой репутацией, – например, мейсенской и некоторых других. Это относится даже и к тем фабрикам, которые, как, например, франкентальская или людвигсбургская, одновременно с подражанием Мейсену, искали собственные художественные пути.

Однако для обеспечения успешного сбыта продукции было недостаточно сделать свои изделия более или менее похожими на привычные и желанные для покупателя образцы. К тому времени крупнейшие мануфактуры уже маркировали свою продукцию и покупатель, приобретая фарфоровый сервиз либо скульптуру, готов был заплатить высокую цену, если обнаруживал на них знакомые мейсенские мечи, венский щит или севрские L. Поэтому многие производители фарфора ставили эти и некоторые другие марки на свои изделия. Во второй половине XVIII и в XIX веках рынок буквально

заполнили изделия с марками знаменитых фабрик, что привело к многочисленным разочарованиям среди коллекционеров, число которых постоянно возрастало – в этот период коллекционирование фарфора перестало быть прерогативой монархов и знати и стало одним из любимых занятий дворянства, купечества и нарождавшейся интеллигенции. Более того, возникли целые производства, специализировавшиеся на выпуске изделий, воспроизводящих форму и декор ведущих европейских мануфактур, а также их маркировку.

Таким образом, марка не является гарантом подлинности изделия и при атрибуции должна рассматриваться совместно с остальными технологическими и художественными особенностями данного образца.

Разумеется, речь в этом разделе идет именно о подделках, а не о стремлении многих фабрик воспроизводить стилевые особенности, манеру росписи, а в некоторых случаях и конкретные узоры, разработанные крупнейшими мануфактурами. Ведь даже в привилегии, полученной фабрикой в Венсенне от короля в 1745 году, говорилось об изготовлении фарфора “в саксонской манере”. В этом случае, конечно, имеется в виду лишь взаимное влияние.

Изделия, клеймленные марками знаменитых мануфактур, но не являющиеся их подлинной готовой продукцией, можно условно разделить на несколько основных групп:

1. Действительно изготовленные в Мейсене, Севре, Вене и др., но расписанные вне этих фабрик.

Впервые такая ситуация возникла в начальный период деятельности Мейсена, когда фабрика, не располагая собственными квалифицированными художниками, отдавала белые изделия для подглазурной росписи аугсбургским мастерам, имевшим опыт в области обжига эмалей на стекле и металлах. И хотя Хёрольд в 40 – 50-х годах отказался от их

услуг, не расписанный, но уже маркированный фарфор еще долгое время попадал к ним. При этом качество росписи колебалось от превосходной до беспомощной, подрывая в последнем случае репутацию Мейсена.

В 70-х – 80-х годах XVIII века белые изделия из Мейсена вновь начали передаваться на декорирование вне мануфактуры – например, Ляйхнеру из Гааги, который после росписи клеймил их своей маркой.

2. Изделия, изготовленные с использованием форм, купленных у известной фабрики. Покупка форм была общепринятой практикой, поэтому и примеров можно привести множество. Известно, в частности, что после закрытия в конце XVIII века фабрик в Хёхсте и Франкентале их формы активно раскупались многими предприятиями, причем иногда (например, в Дамме) эти формы использовались для изготовления фаянса.

Во многих из этих случаев на вновь выпускаемых изделиях ставились марки тех фабрик, у которых были приобретены старые формы.

3. Изделия, на которых, наряду с собственной маркой или в ее составе, имеется марка либо типичный символ или мотив известной фабрики. Наиболее очевидным примером такого "симбиоза" являются многочисленные марки английских фабрик, содержащие мейсенские скрещенные мечи. Вариантом этого случая может быть и такой, когда, допустим, к тем же мечам добавляется название или буквы, образуя как бы новую марку.

4. Многие немецкие фабрики (Клостер-Файльсдорф, Фолькштедт, Валленсдорф) проделывали со своими марками графические преобразования, которые приближали их к все тем же мейсенским мечам – см., например, №№ 1308, 1311, 1317. Здесь был расчет на неискушенного покупателя (особенно зарубежного), который, увидев знакомые

перекрещивающиеся линии, не станет всматриваться в них более пристально.

5. Самую многочисленную группу составляют изделия, изготовители которых, не мудрствуя лукаво, просто клеймили свою продукцию марками прославленных мануфактур. В этом случае фальсификаторы старались как можно точнее воспроизвести знаменитую марку – ее очертания, цвет, способ нанесения, даже место расположения марки на изделии. Если при этом качество черепка и уровень декора мало в чем уступали изделиям копируемой фабрики, то такая продукция охотно раскупалась, а коллекционерам и даже искусствоведам последующих лет непросто отличить ее от несущих ту же марку изделий знаменитых мануфактур.

Атрибуция такого фарфора облегчается в случае явных фальсификаций. Классическим примером фальсификации этого типа являются проделки Ляйхнера из Гааги, покупавшего дешевый фарфор в Турнее и ставившего на нем надглазурную марку Мейсена, которая на подлинных изделиях выполнялась подглазурно.

6. Несколько особняком стоит большая группа изделий, в точности воспроизводящих по форме и декору чью-либо продукцию, но честно маркированных клеймом фабрики-изготовителя. Иными словами, налицо очевидное заимствование, но без попытки обмануть покупателя. Подобная практика не была чужда даже крупнейшим мануфактурам: Мейсен периода Марколини копировал образцы Севра и Веджвуда.

Находились, правда, ловкачи, которые покупали такие копии, удаляли с них марку, а затем клеймили изделия маркой той фабрики, чью форму и декор они воспроизводили.

7. В середине XIX – начале XX веков, в связи с постоянным возрастанием интереса к старинному фарфору, стали создаваться специализированные производства по

выпуску изделий, имитирующих лучшую посуду и скульптуру XVIII и начала XIX веков.

Наиболее известным из них является фирма, основанная в 1845 году в Париже Эдме Самсоном под названием "Компания по изготовлению репродукций старинных работ из музеев и частных коллекций" (в кругу коллекционеров ее непочтительно называли "компанией подделок"). Компания закупила около двадцати тысяч оригиналов изделий Мейсена, Севра, Челси, Капо ди Монте, китайских и японских фабрик, сделала по ним формы и стала выпускать копии. Эдме Самсон и его сын Эмиль, возглавивший фирму в 1873 году, изготовляли также имитации Франкенталя, Людвигсбурга, Фюрстенберга, Вены, Дерби, Боу, Уорчестера, Шантильи, Венеции, Копенгагена. На всех этих технически совершенных изделиях ставились марки оригиналов (справедливости ради следует отметить, что часто такая марка сопровождается буквой S). Лишь в 1905 году компания зарегистрировала собственные марки, в том числе для имитации мейсенских изделий – эта марка имела вид трех скрещенных линий. Марку оригинала Самсон ставил подглазурно, а свою – поверх глазури, что позволяло при желании удалить ее.

Изделия Самсона настолько хороши в техническом и художественном отношении, что подчас сами становятся предметами коллекционирования, хотя собирателям и известно их истинное происхождение.

Изложенное краткое описание основных вариантов использования марок знаменитых мануфактур другими фабриками еще раз убеждает в необходимости рассмотрения марки изделия совместно с его технологическими и художественными особенностями и историей фабрики. При этом следует иметь в виду, что, поскольку изготовление подделок оказалось в XIX–XX веках весьма прибыльным, появились квалифицированные специалисты, изучившие формы, материалы, стили и методы декорирования, присущие

известным фабрикам в тот или иной период времени. Некоторые подделки выполнены настолько тщательно, что распознать их очень непросто. Однако, искусствоведы, антиквары, работники музеев разработали ряд правил, методик, рекомендаций, сформулированных в различных западноевропейских литературных источниках, которые можно свести к следующему:

1. Старайтесь иметь дело с антикварными фирмами с установившейся репутацией.

2. При покупке желательно получить документ типа накладной. В этом случае при наличии ошибки или обмана есть возможность требовать назад свои деньги.

3. Желательно не ограничиваться коллекционированием изделий одной фабрики. Располагая изделиями других производителей фарфора, Вы можете судить о том, чем вдохновлялась Ваша любимая фабрика в то или иное время при создании своих форм и декора. Это же даст возможность сравнить немаркированные или ложно маркированные копии с оригиналами.

4. Следует всегда помнить о психологическом барьере, стоящем перед художником, взявшимся за подделку изделия знаменитой мануфактуры. Он не может полностью отделить себя от своего времени. В его работе обязательно скажутся какие-то черты, признаки, приметы той эпохи, в которой он живет. Какой бы тщательной ни была подготовка к фальсификации, всегда имеется вероятность мелких промахов, вызванных этим психологическим барьером.

5. Слишком яркий, кричащий, мишурный вид изделия является первым "сигналом опасности" имитации. При покупке более тонко выполненных имитаций наилучшее (но тоже не всегда безотказное) средство – поставить вновь купленное изделие рядом с подлинным, если таковое уже есть в Вашей коллекции.

6. Надо постараться ответить на вопрос: являются ли цвет, плотность и прозрачность черепка, толщина и консистенция глазури характерными для той страны, фабрики, периода времени, к которым относят предлагаемое Вам изделие.

7. Аналогичная группа вопросов может быть задана и в отношении декора: свойственна ли данной фабрике в рассматриваемое время именно такая палитра красок; характерна ли такая, как на этом изделии, плотность наложения красок на массу или глазурь; так ли выглядела на оригинале поверхность красочного слоя.

8. Важно убедиться, что данная форма изделия и стиль его декорирования были действительно приняты на фабрике в рассматриваемое время.

Следует также проверить, возможны ли были в этот период имеющиеся на предмете детали иконографии.

9. Художники XVIII – начала XIX веков рассматривали белый черепок изделия как канву или лист бумаги, считая его частью общей композиции. Позднейшие же фальсификаторы боятся “пустот” и стремятся заполнить росписью едва ли не любой участок поверхности.

10. Специалисты высокого класса могут различить подделку по специфике поверхности изделия, вызванной различиями в конструкции печи и в типе топлива.

11. Много полезной информации можно получить, изучая характер поверхностных дефектов на изделии: царапин, трещин, сколов.

Существовали ли в XVIII веке инструменты, которые могли бы нанести такие повреждения? Не нанесены ли они специально искусным фальсификатором? Соответствует ли количество и тип этих дефектов возрасту и функции предмета?

При этом следует иметь в виду, что при пользовании изделием наиболее вероятными местами повреждений

являются ручки, выпуклые поверхности, основания скульптур; вазы обычно имеют царапины по своему максимальному диаметру, т.е. там, где они соприкасаются со стеной или другими предметами; на столовых изделиях часто бывают царапины от ножей и вилок; возможны царапины на зеркале тарелок за счет кольцевых поддонов других тарелок, которые обычно ставятся в буфете друг на друга.

Царапины же могут служить и индикаторами позднейших росписей: при рассмотрении в лупу отчетливо видны затеки новой краски в старые царапины.

12. Если Вы покупаете отреставрированное изделие, желательно иметь информацию об этом у фирмы-продавца. В противном случае область реставрации можно обнаружить постукиванием по изделию монетой или тупым краем ножа – в месте соединения частей изделия звона не будет. Свежеотреставрированные изделия можно обнаружить по легкому запаху краски.

13. В ряде случаев реставрация не ограничивается склеиванием разбитых или треснувших предметов либо восстановлением отдельных небольших участков красочного слоя. Эти изделия можно отличить от подлинных, сравнивая массу и механическую обработку вновь изготовленных рельефных деталей, а также нюансы тонкой обработки, которой подвергается изделие перед нанесением живописного слоя. Конечно, в этом случае термин "подделка" неуместен, однако цена такого изделия должна быть существенно меньше, чем стоимость сохранившегося подлинника XVIII века.

КОПИИ И ПОДДЕЛКИ НЕМЕЦКИХ МАРОК

МЕЙСЕН

Мейсенская маркировка использовалась другими производителями фарфора, пожалуй, чаще, чем чья-либо другая. Речь идет не только о скрещенных мечах, но и о других мейсенских марках: буквах К.Р.М. (сюда не включается аналогичная берлинская марка, где буквы сопровождаются изображением орла и скипетра), переплетенных буквах AR, жезле Меркурия. Имитировалась даже редко применявшаяся в Мейсене надпись "Meissen".

Разумеется, основной маркой Мейсена являются скрещенные мечи. На изделиях мейсенской мануфактуры можно насчитать 225 вариантов этой марки. В ранний период деятельности Мейсена марка прорисовывалась очень тщательно, угол между мечами был большим, рукоятки изображались волнистыми линиями, а головки мечей были круглыми. Во второй половине XVIII века изображение стало более вариативным, иногда и небрежным, угол между мечами уменьшился. Марки этого периода особенно охотно воспроизводились фальсификаторами. В XIX веке, наряду с поддельными, широко использовались и марки, содержащие как будто и не мечи, но сильно напоминающие их пересечения линий, вил, вытянутых букв.

Легче других распознать английские имитации мейсенских марок, в частности, скрещенные мечи, ибо они обычно сопровождаются фамилиями или инициалами (монограммами) художников соответствующих фабрик.

Заметим, кстати, что сам факт установления имитационного характера изделий нередко игнорируется именно английскими коллекционерами под влиянием патриотических чувств: так, стоимость на британском

антикварном рынке чашек и блюдец с восточным орнаментом, изготовленных в конце XVIII века на фабрике Ланда в Бристоле и имитирующих соответствующие изделия Мейсена, в 3-4 раза превышает стоимость оригиналов.

Что касается переплетения букв AR, то Мейсен зарегистрировал их как свою фабричную марку лишь в 1873 году и ставил с самого начала только на крупных декоративных предметах. Поэтому неудивительно, что в 1883 году мейсенская мануфактура возбудила и выиграла судебный процесс у дрезденской фирмы Х. Вольфсон, которая еще в 1870-х годах ставила эту марку на многих своих изделиях – сервизах, вазах и даже чашках. Любопытно отметить, что одним из инициаторов этого процесса был английский торговый агент в Мейсене Чэфферс, отец будущего авторитетного ученого-искусствоведа и историка керамики Дж. Чэфферса. Живописная мастерская Х. Вольфсон вообще была одним из крупнейших имитаторов мейсенского, венского и итальянского (Капо ди Монте) фарфора – только изделий с маркой AR она выпустила несколько десятков тысяч. При этом исходные белые изделия с мейсенской подглазурной маркой или без нее приобретались либо в самом Мейсене, либо, по некоторым сведениям, в Эльбогене.

Основной признак, позволяющий отличить изделия Х. Вольфсон от “подлинного Мейсена” – характер декора. На оригинальных изделиях с маркой AR он обычно был восточным: хризантемы, фигуры китайцев на белом или, реже, цветном фоне. На продукции же Х. Вольфсон часто изображались бытовые и охотничьи сцены.

Поддельный “Мейсен” выпускала в XIX веке и дрезденская фирма “Майерс и сын”, маркировавшая свои изделия скрещенными мечами с буквой “М” между рукоятками.

Слово Meissen нередко встречается на изделиях других фабрик, но обычно оно означает лишь то, что на данном

изделии применен мейсенский “луковичный узор”. Интересно, что с 1893 года на самой мейсенской фабрике была введена практика, в случае применения “луковичного узора”, клеймить изделие второй маркой в виде скрещенных мечей, помещенных внутри этого рисунка.

Наиболее распространенным объектом подделок является мейсенская скульптура. Речь идет не только о скульптуре, выполненной в XIX веке на многих фабриках Германии, Франции, Англии, но и о подлинной фарфоровой пластике Мейсена XVIII века, значительная часть которой оставалась белой. Поскольку разница в цене между расписанными и белыми фигурами постоянно увеличивалась (эта тенденция особенно заметно проявилась в начале XX века), на рынке появилось много “свежерасписанной” скульптуры. Для распознавания подделок, помимо изложенных выше общих правил, необходимо иметь в виду следующее:

1. Краски новой росписи более яркие, чем на мейсенских образцах XVIII века и недостаточно гармонируют друг с другом.

2. Лица на подделках редко выписаны с таким же мастерством, как на оригиналах – глаза обычно нарисованы одной тонкой линией, брови и волосы также прописаны плохо.

3. На лицах фигур XVIII века часто встречаются различные гримасы; фальсификаторы же, боясь отпугнуть покупателя “безобразием лица”, как правило, смягчают его выражение.

4. Фигуры XVIII века более жизненны, полны динамики, поздние же подделки в большинстве случаев статичны.

5. Поскольку, по техническим причинам, обратная сторона подножия у скульптур оставалась неглазированной (особенно в 1740-е годы), нанесенная кобальтом на бисквит марка совсем выгорала при обжиге или становилась почти незаметной. Поэтому с 1745 – 1750-х годов очень маленькую,

едва различимую марку стали ставить под глазурью на краю подножия фигуры, сзади или сбоку. Позднее, в 1750 – 1760-е годы подножие часто делалось вогнутым с обратной стороны и покрывалось глазурью, вследствие чего и марка ставилась кобальтом под глазурью на обороте подножия.

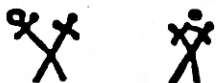
1195-1200



*Синие подглазурные.
Челси*

1743-1769

1201-1202



*Синие подглазурные.
Челси*

1758-1769

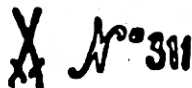
1203



*Синие подглазурные.
Дерби*

1756-1811

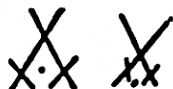
1204



*Мечи синие подглазурные, надпись
вдавлена в массу. Дерби*

1756-1811

1205-1206



*Синие.
Дерби*

1782-1811

1207



*Синяя надглазурная.
Дерби*

1782-1811

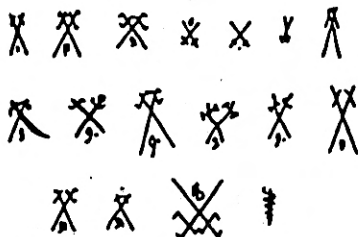
1208



*Синяя подглазурная.
Боу*

1747-1776

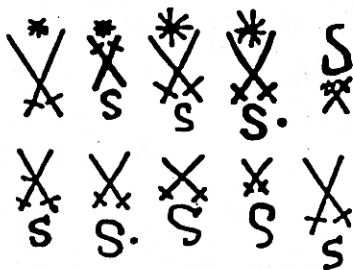
1209-1225



*Синие подглазурные.
Уорчестер*

1751-1783

1226-1234



*Синие.
Кофли*

1775-1799

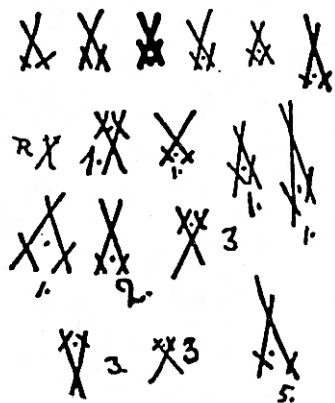
1235-1238



Синие подглазурные.
Лоустофт.

1757-1800

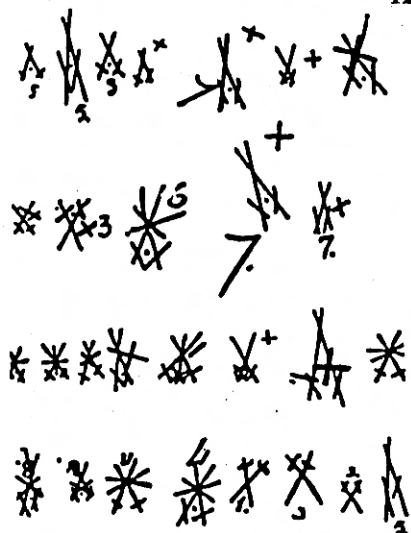
1239-1253



Мечи синие подглазурные,
перечеркивающие их линии синие
надглазурные, цифры золотые
надглазурные.
Бристоль

1770-1781

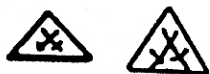
1254-1281



Мечи синие подглазурные,
перечеркивающие их линии синие
надглазурные, цифры золотые
надглазурные.
Бристоль

1770-1781

1282-1283



Синие подглазурные.
Бристоль

1770-1781

1284



Синяя подглазурная.
Коулпорт

1810-1826

1285



Синяя.
Коулпорт

1820-1841

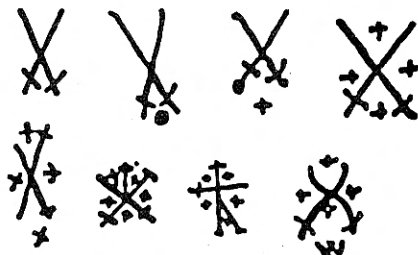
1286



*Синяя над- или подглазурная.
Шелтон, Браун-Вестед, Мур и К°*

1858-1904

1287-1294



*Синие, черные, красные или
золотые. Турней*

1756-1793

1295



*Разных цветов. Брюссель,
фабрика Демюлор-Коше*

1920-1930

1296-1297



*Мейсен,
фабрика Тайхерта*

1872-1930

1298



Синяя подглазурная. Мейсен,
фабрика Тайхерта

1882-1930

1299-1300



Синие подглазурные,
буквы ВВ вдавлены в массу.
Мейсен, фабрика Тайхерта

с 1900

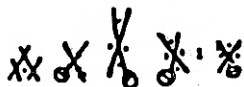
1301



Мейсен,
фабрика Тайхерта

до 1930

1302-1306



Синие подглазурные.
Нимфенбург

1760-1795

1307



Синяя подглазурная.
Фюрстенберг

около 1800

1308



Синяя подглазурная. Клостер
Файльсдорф

1760-1795

1309



*Синяя подглазурная. Кластер
Файльдорф*

1775-1782

1310-1314



*Синие подглазурные.
Фолькштедт-Рудольштадт*

1767-1800

1315-1316



*Синие подглазурные.
Лимбах*

1772-1787

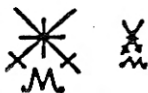
1317-1324



*Синие подглазурные.
Валлендорф*

1764-1787

1325-1326



*Синие над- или подглазурные.
Хоенберг*

1876-1887

1327



*Синяя подглазурная.
Ансбах*

1757-1860

213

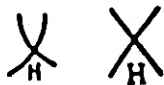
1328



*Синяя подглазурная.
Фульда*

1765-1780

1329-1330



Хюттеништайнах

1887-1920

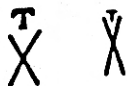
1331



*Синяя подглазурная.
Зитцендорф*

1887-1900

1332-1333



Потшпель

1888-1901

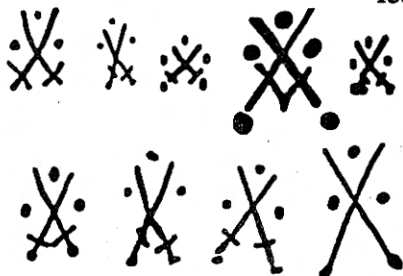
1334



*Синяя.
Грефенрода*

1880-1938

1335-1343



*Синие подглазурные.
Весп*

1764-1771

1344-1345



*Синие подглазурные.
Цмелёв*

с 1839

1346



*Синяя.
Фонтенбло*

1830-1842

1347



*Синяя подглазурная.
Париж, фабрика Самсона*

1845-1905

1348



*Синяя подглазурная.
Париж, фабрика Самсона*

1873-1905

1349



Синяя под- или надглазурная.
Париж, фабрика Самсона

1873-1905

1350-1352



Синие подглазурные.
Локет

XIX век

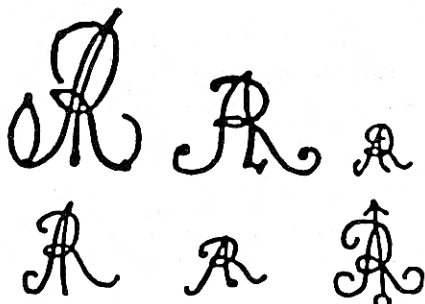
1353



Печатная синяя под- или
надглазурная. Дуби

1882-1944

1354-1359



Синие.
Дрезден, фабрика Вольфсон

1843-1883

ДРУГИЕ ФАБРИКИ

Не существовало, пожалуй, ни одной известной фабрики, чья продукция не подделывалась бы – причем, не только мелкими производителями фарфора, но и солидными

фирмами. Особенно отличались в этом отношении небольшие германские фабрики. Имеется множество поддельных фигур и композиций "Музы", "Времена года", "Части света" и др., ярко раскрашенных и позолоченных, с марками Берлина, Франкенталя, Хёхста, Людвигсбурга. Авторы значительной части таких скульптур и не пытаются достигнуть высокой точности воспроизведения оригиналов, довольствуясь фальшивой маркировкой. На более тщательно выполненных образцах можно, тем не менее, почти всегда обнаружить какие-нибудь "накладки". Если, например, на фигуре танцовщицы или нарядно одетой дамы имеется множество кружевных фарфоровых юбок – это поздняя подделка, какая бы марка на ней не стояла, в XVIII веке так не делали.

Разумеется, фальсификаторы не ограничивались имитацией изделий XVIII века, а подделывали и продукцию следующего столетия. Но эти подделки отличить легче, поскольку марки в это время стали уже, в основном, надглазурными, "специалисты" стравливали их кислотой, а сверху наносили любую другую желаемую марку. Здесь обман можно обнаружить хотя бы с помощью булавки или лезвия.

1360



*Вдавленная в массу. Уорчестер,
Имитация марки Фюрстенберга*

1751-1783

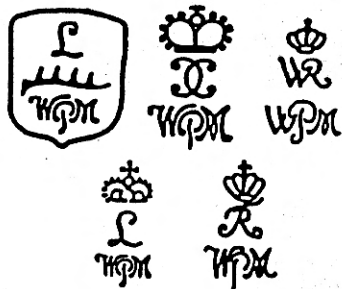
1361-1362



*Синие подглазурные. Пассау,
Имитация марки Людвигсбурга*

1902-1904

1363-1367



*Синие подглазурные. Шорндорф,
Имитация марок Людвигсбурга**

1904-1939

1368-1370



*Синие или зеленые
подглазурные. Вальденбург**,
имитация марок Берлина*

с 1885



1371

*Синяя или зеленая
подглазурная. Вальденбург,
имитация марки Берлина*

1904-1927

1372-1373



*Синие подглазурные. Нимфенбург,
имитация марок Франкенталя*

с 1895

* Дополнительные буквы WPM (Württembergische porcellanmanufaktur) выполнены так, что могут быть приняты за узор, а вся марка атрибутирована как людвигсбургская.

** Вальденбург (ныне польский город Валбржих), наряду с фирмой Самсона и фабрикой в Дамме, представлен в этой книге только в разделе «Копии и подделки».

1374-1375



Синие подглазурные. Нимфенбург,
Имитация марок Франкенталя

с 1921

1376



Айзенберг, имитация марки
Франкенталя

1900-1960

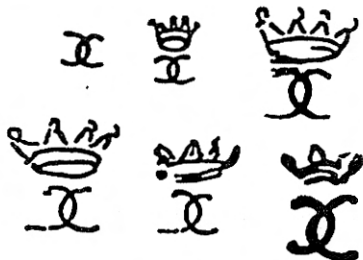
1377

К.Р.М.
X

Синяя над- или подглазурная.
Шайбе-Альсбах, имитация
марки Берлина

с 1887

1378-1383



Синие подглазурные.
Нидервиллер, имитация марок
Людвигсбурга

1779-1793

1384-1385



Серые или синие.
Дамм, имитация марки Хёхста

1840-1860

“Марки Европейского фарфора 1710-1950”

Книга В. Борока и Т. Дулькиной (тираж 1000 экз.) – первый российский марочник, по полноте и качеству охвата темы не уступающий лучшим современным западноевропейским изданиям. Приведены 3190 изображений марок фарфоровых изделий, выпускавшихся более чем 250 керамическими фабриками ведущих стран Европы (Австрия, Англия, Бельгия, Венгрия, Германия, Голландия, Дания, Испания, Италия, Польша, Португалия, Финляндия, Франция, Чехословакия, Швейцария, Швеция). Маркам каждого фарфорового производства предшествует изложение его истории – даты основания и закрытия, фамилии основателей, владельцев и директоров, наиболее крупных художников, скульпторов, модельеров. Приводится ассортимент выпускавшихся изделий, указываются применявшиеся методы декорирования, преобладающая цветовая гамма, дается оценка их художественных достоинств, рассматриваются вопросы взаимовлияния фабрик. Каждая марка снабжена информацией о способах её нанесения, цвете, годах употребления. В большинстве случаев дается расшифровка либо идентификация фамилий, инициалов или названий, содержащихся в марке. Основные разделы книги – “фабричные марки”, “марки мастеров”, “копии и подделки”. Последний раздел содержит не только изображения фальшивых марок, но также сведения и рекомендации, которые помогут отличить подлинные изделия от различных видов подделок, широко бытующих на рынке антиквариата. Имеется словарь специальных искусствоведческих и технологических терминов, а также система указателей (топографический, именной, буквенных надписей и изображений). Ошибки в атрибуции, в том числе вызванные использованием устаревшей литературы (типа марочника Троцкого и Фогта) приводят к снижению репутации, вывозу из России культурных ценностей, серьезным финансовым потерям. Книга продается в магазинах “Библио-Глобус” (Москва, Мясницкая, 6) и “Искусство” (Москва, Арбат, 4)

В. Уздеников "ГЕРАЛЬДИЧЕСКОЕ ОФОРМЛЕНИЕ РОССИЙСКИХ МОНЕТ 1700 -1917"

(М., 1998 г., тир. 1000 экз., 144 стр. с иллюстрациями)

В работе известного ученого-нумизмата впервые в российской нумизматике и геральдике рассматривается связь, существовавшая в XVIII – начале XX в. между российской геральдикой и нумизматикой. По мнению заместителя генерального директора Эрмитажа Г.В. Вилинбахова "Книга "Геральдическое оформление Российских монет" – важный вклад в развитие не только отечественной нумизматики, но и геральдики".

Законодательство Российской Федерации о культуре

(М., 1999г., тир. 1000 экз., 446 стр.)

В сборнике нормативных актов (составитель – доктор юридических наук, профессор Б. Букреев) представлены практически все нормативные акты по государственному управлению культурой. Публикуются полные тексты всех законов, большинство Указов Президента, постановлений Правительства, регулирующих деятельность музеев, библиотек, архивов, учреждений кинематографии и других организаций культуры. В сборнике представлены многочисленные подзаконные акты: Письма Госналогслужбы, Высшего Арбитражного Суда, Государственного Таможенного Комитета, Минфина, Минкультуры, Госкомстата. Важное место занимают документы по хозяйственной деятельности учреждений культуры, народным художественным промыслам, охране памятников истории и культуры, вывозу культурных ценностей, антиквариату. Даны извлечения из практически всех законов, отдельные статьи которых затрагивают вопросы культуры (Уголовный кодекс, Гражданский кодекс, Кодекс об административных правонарушениях, Таможенный кодекс и мн. др.) Приведены документы, принятые после 1991г., а также нормативные акты СССР, сохраняющие своё действие и в настоящее время. Несомненным достоинством издания является то, что материалы приводятся в последней редакции, учитывающей все изменения и дополнения. Предлагаемая книга – наиболее

полный свод документов по государственному управлению культурой, изданный в России.

Ив. Лазаревский “Среди коллекционеров”

М., 1999, 120 стр., тир. 1500 экз.

Переиздание книги Ив. Лазаревского “Среди коллекционеров” о редких русских изданиях, русском фарфоре, русской мебели. Для коллекционеров, музейных работников, антикваров, всех, интересующихся прошлым России. Издание также будет полезно тем, кто подделывает антиквариат и тем, кто не хочет купить подделку.

Книги продаются в магазинах “Библио-Глобус” (Москва, Мясницкая, 6), “Искусство” (Москва, Арбат, 4), Нумизматический салон “Конрос” (Санкт-Петербург, Сердобольская, 64 «А»)

КНИГИ МОЖНО ПРИОБРЕСТИ ПО СИСТЕМЕ “КНИГА-ПОЧТОЙ” ЗАПРАШИВАЙТЕ БЕСПЛАТНЫЙ КАТАЛОГ. АДРЕС ДЛЯ ЗАПРОСА КАТАЛОГА – 105318, Россия, Москва, а/я 43. ПОЖАЛУЙСТА, ОБЯЗАТЕЛЬНО ВКЛАДЫВАЙТЕ ПОЧТОВЫЙ КОНВЕРТ С ВАШИМ АДРЕСОМ.

ИЗДАТЕЛЬ ПРИГЛАШАЕТ К СОТРУДНИЧЕСТВУ АВТОРОВ-ИСКУССТВОВЕДОВ. РАССМАТРИВАЮТСЯ ПИСЬМЕННЫЕ ПРЕДЛОЖЕНИЯ ОТ АВТОРОВ, РАБОТАЮЩИХ (РАБОТАВШИХ) В ГОСУДАРСТВЕННЫХ МУЗЕЯХ И НЕ СОТРУДНИЧАЮЩИХ С “ГЛЯНЦЕВЫМИ” ЖУРНАЛАМИ И МОСКОВСКИМИ ГАЗЕТАМИ.

ИЗДАТЕЛЬ ПРИГЛАШАЕТ К СОТРУДНИЧЕСТВУ АВТОРОВ ВОСПОМИНАНИЙ И ВЛАДЕЛЬЦЕВ ВОСПОМИНАНИЙ. ИЗДАТЕЛЯ НЕ ИНТЕРЕСУЮТ ВОСПОМИНАНИЯ ДЕЯТЕЛЕЙ КОММУНИСТИЧЕСКОЙ ПАРТИИ, А ТАКЖЕ СОВРЕМЕННЫХ РОССИЙСКИХ ЧИНОВНИКОВ.

Предложения направляйте по адресу: 105318, Москва, а/я 43
[http:// www.publisher.ru](http://www.publisher.ru) E-mail:irina@publisher.ru

ФИРМА «ИР-ВЕР»

Оптовые поставки фарфоровой и фаянсовой посуды российских и зарубежных производителей. Тел/факс 2615157

Розничная продажа фарфоровой и фаянсовой посуды. Магазин «Подарки». Москва, ул. Ф. Энгельса, 7/21, рядом с м. Бауманская. Тел/факс 2612053

Розничная продажа фарфоровой и фаянсовой посуды. Магазин «Подарки». Москва, ул. Митинская, 44. Тел/факс 7522211

КОМПАНИЯ «ТЕЛЕКОМ-ЦЕНТР»

Компания специализируется на предоставлении комплекса телекоммуникационных услуг Средствам массовой информации, космическим организациям и другим корпоративным заказчикам.

Компания предоставляет телекоммуникационные услуги в соответствии с лицензиями Госкомсвязи РФ №4076, №4459, №4463, №6689:

- Выделенные цифровые каналы (местные, междугородные и международные) для передачи данных, качественной телефонной связи и других современных приложений;
- Каналы для профессиональной передачи сигналов телевидения и радиовещания;
- Высокоскоростной доступ к Интернет;
- Видеоконференцсвязь;
- Проектирование и строительство линий и сетей связи.

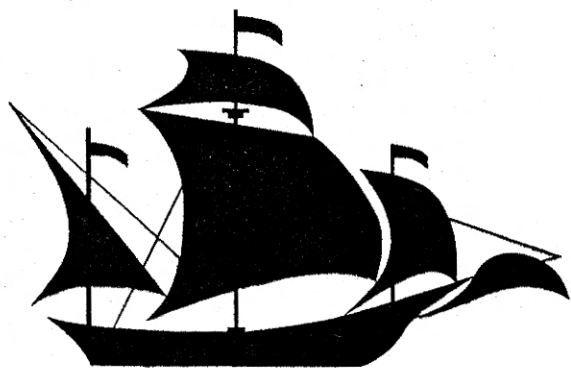
Надежность и качество каналов и услуг «Телеком-Центра» уже оценили НТВ, ОРТ, ВГТРК, радио «Маяк», радио «Максимум», MCIWorldcom, РКК «Энергия», ТВ Центр, IBS, ORF, многие другие клиенты и партнеры.

Тел. (7-095) 9795055, 2156520, 2156646

<http://www.tcnet.ru>

ОРЕАНДА <http://www.oreanda.ru> ОРЕАНДА

Вся экономическая,
политическая,
культурная и спортивная
информация
на Вашем экране



до того,
как её узнают другие

РОССИЙСКОЕ ИНФОРМАЦИОННОЕ АГЕНТСТВО
117342, РОССИЯ, МОСКВА, АБОНЕНТСКИЙ ЯЩИК № 21
ТЕЛЕФОН: (095)330-9850, 330-9853 ФАКС: (095)234-0439
E-MAIL: INFO@OREANDA.RU INTERNET: WWW.OREANDA.RU