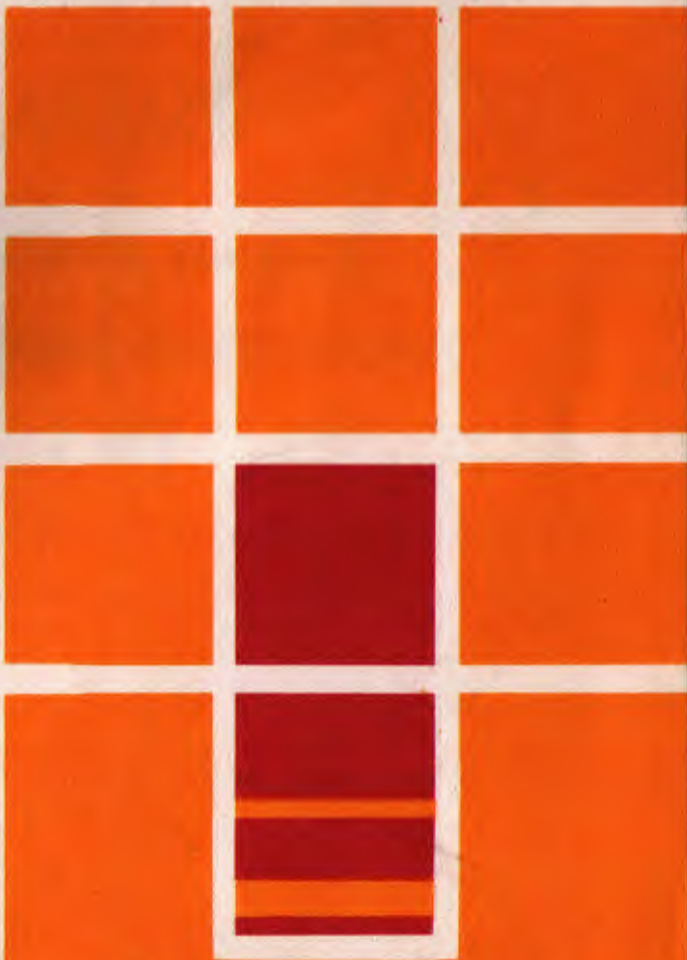


# КАТАЛОГ

## ПОЧТОВЫХ МАРОК

РОССИЙСКОЙ  
ФЕДЕРАЦИИ



# 1993

**ФЕДЕРАЛЬНОЕ УПРАВЛЕНИЕ ПОЧТОВОЙ СВЯЗИ ПРИ МИНИСТЕРСТВЕ  
СВЯЗИ РОССИЙСКОЙ ФЕДЕРАЦИИ**

**КАТАЛОГ  
ПОЧТОВЫХ МАРОК  
РОССИЙСКОЙ ФЕДЕРАЦИИ  
1993**

**Издательско-торговый центр "Марка"  
Москва - 1994**

# **ПОЧТОВЫЕ МАРКИ РОССИЙСКОЙ ФЕДЕРАЦИИ**

**1993**

## **КАТАЛОГ**

**Составитель и редактор А. М. Колосов**  
**Художественный редактор В. К. Волкова**  
**Обложка художника Е. М. Голубятниковой**

Подписано к печати 22.12.93 Формат 60 x 90 1/16. Усл. печ л. 2,5. Уч.-изд. 2.775  
л. Тираж 50 000 экз. Зак. 72

© Издательско-торговый центр "Марка".  
Федеральное управление почтовой связи при Министерстве связи Российской Федерации.

Министерство печати и массовой информации Российской Федерации.  
Полиграфическое производственное предприятие "Офсет".  
400001, Волгоград, ул. КИМ, 6.

\*\*\*\*\*

## ПРЕДИСЛОВИЕ

Каталог представляет собой справочное пособие для филателистов и организаций, занимающихся реализацией почтовых марок Российской Федерации.

Издание построено так же, как и предыдущие каталоги почтовых марок. Серии или одиночные марки расположены в хронологическом порядке с учетом месяца и дня поступления в обращение.

Описание каждой марки (блока) или серии состоит из заголовка и текстовой части.

Заголовок имеет дату выпуска марки (блока) или серии в обращение и их наименование. В сериях, которые выпускались длительное время, в заголовках указывается первый и последний день эмиссии. Дата выпуска марок (блоков), поступивших в обращение во второй и последующие дни (месяцы), в этих случаях указана в конце текстовой части каждой из них. В конце наименования марок (блоков, серий), повествующих о тех или иных событиях, сообщается их место и время. Если событие состоялось в год выпуска марки, то указывается только число и месяц, если раньше или позднее - также и год его проведения.

В подзаголовочной части указываются фамилии художников или оформителей марок ( а для металлографских знаков почтовой оплаты - и граверов) и филателистические характеристики: способ печати, вид и размер перфорации, размер почтовых блоков и цвет, если он одинаков для всего выпуска. Размер перфорации марок и блоков дается с точностью до 1/2 деления зубцемера. Размер блоков сообщается в сантиметрах в виде произведения его ширины (первая цифра) на высоту (вторая цифра). В отдельных экземплярах блоков возможно отклонение от этих цифр на несколько миллиметров. При описании блоков учитывается то, что они по внешнему обводу не перфорируются. Поэтому сведения о зубцовке следует относить к марке блока.

Текстовая часть описания каждой марки (блока) содержит порядковый номер, номинал, описание сюжета, цвет марки и ее тираж.

Марки одинакового достоинства размещены внутри серий либо в зависимости от времени их выпуска, либо по тематическому принципу, марки разного достоинства - в порядке возрастания номиналов.

В каталоге сделано по возможности подробное описание сюжета почтовых марок и блоков. В конце текстовой части курсивом указывается

цвет марки или блока. Знаки почтовой оплаты, имеющие четыре цвета и больше, характеризуются как многоцветные.

В каталоге имеются тематический и именной указатели, которые помогают легко найти в нем каждую марку (серию), подобрать материал для коллекции. Поиск облегчает то, что одна и та же марка (блок) или серия могут быть внесены в несколько разделов тематического указателя. Вместе с тем необходимо учесть, что тематический указатель является примерным и не имеет обязательного характера, особенно при составлении коллекций.

Тиражи выпуска почтовых марок, блоков и малых листов даны в миллионах и тысячах экземпляров, сведения даны в порядке нумерации.

В настоящем каталоге даны цветные фоторепродукции всех марок и блоков. Размер иллюстраций марок и блоков - 2/3 натуральной величины.

Справа колонками приводятся цены на чистые и гашеные марки. Как и в сводном каталоге почтовых марок СССР, в настоящем ежегоднике дана суммарная стоимость каждой серии почтовых марок (без налога на добавочную стоимость).

В настоящем каталоге даны сведения о картмаксимумах, приуроченных к выпуску марок и серий, специальных гашениях, а также о парах, тройках и сцепках. Эти данные сообщаются в виде условных знаков.

Сведения о конвертах первого дня не даются, так как они сейчас выпускаются ко всем без исключения маркам и сериям.

Начиная с 1989 года в качестве приложения даются перечни односторонних почтовых карточек и конвертов с оригинальными марками, выпущенных в том же году, что и почтовые марки, включенные в каталог.

Впереди номеров в каталоге напечатаны квадратики для отметки коллекционерами наличия у них отдельных марок и блоков. Каждый может пользоваться ими по-своему: отмечать наличие чистых марок и блоков, гашеных марок, малых листов. Опытные филателисты используют первый квадратик для отметки наличия у них отдельных марок и блоков, второй - знаков почтовой оплаты в "больших" марочных листах, третий - в малых листах.

В каталоге отмечены разновидности марок Первого стандартного выпуска Российской Федерации. Они обозначены помимо номеров прописными буквами.

ИТЦ "Марка" будет благодарен читателям за предложения и замечания по улучшению структуры и содержания каталога. Письма просим направлять по адресу: 123242, Москва, Д-242, Большая Грузинская улица, дом 4/6.

Издательско-торговый центр "Марка"

1993. Январь, 14. Русский балет. К 175-летию со дня рождения М.И. Петипа.

Рисунки Ю. Арцименова. Офсет на мелованной бумаге. Гребенчатая 12 1/2 : 12. □□

Марки многоцветные



□□□

64.

25 р. - Портрет М.И. Петипа (1818 - 1910) на фоне сцены из балета "Пахита" (композитор Э.М.Дельдевез, постановка 1847, Большой театр, Москва)<sup>1</sup>

25-00 5-00

□□□

65.

25 р. - Сцена из балета "Спящая красавица" (композитор П.И.Чайковский,<sup>2</sup> постановка 1890, Мариинский театр, Санкт-Петербург)

25-00 5-00

1 Петипа Мариус Иванович (1818 - 1910) - русский артист балета, балетмейстер и педагог. В 1869 - 1903 гг. - главный балетмейстер Петербургской балетной труппы. Сочинил свыше 60 балетов, многие из которых стали вершинами балетного театра XIX века.

Дельдевез Э.М. (1817-1897) - французский дирижер и композитор, автор опер, балетов и симфоний.

2 Чайковский Петр Ильич (1840 - 1893) - русский композитор, автор многих симфоний, опер, балетов. Музыка П.И. Чайковского принадлежит к высшим достижениям отечественной культуры, пользуется всемирной славой.

- |     |            |  |                                     |
|-----|------------|--|-------------------------------------|
| □□□ | <b>66.</b> | 25 р. - Сцена из балета "Лебединое озеро" (композитор П.И.Чайковский, постановка 1895, Большой театр, Москва)  | 25-00 5-00                          |
| □□□ | <b>67.</b> | 25 р. - Сцена из балета "Раймонда" (композитор А.К.Глазунов, <sup>3</sup> постановка 1898, Мариинский театр, Санкт-Петербург). Фоновый рисунок - эскиз декорации к балету художника М.В. Добужинского <sup>4</sup> | 25-00 5-00<br>-----<br>100-00 20-00 |

Серия печаталась на одном листе из 36 (6 x 6) марок.

Марочный лист состоит из 9 четырехмарочных сцепок (3 x 3), одна из которых показана на иллюстрации.

Тиражи - по 1,5.

## ПЕРВЫЙ СТАНДАРТНЫЙ ВЫПУСК ПОЧТОВЫХ МАРОК РОССИЙСКОЙ ФЕДЕРАЦИИ (продолжение серии)

1993. Январь, 25.

Рисунки Ю.Арцименова. Офсет на мелованной бумаге. Греб. 121/2 : 12.



- |     |            |  |            |
|-----|------------|--|------------|
| □□□ | <b>68.</b> | 45 р. - Скульптура "Укротитель коня" в Санкт-Петербурге (одна из 4-х конных групп на Аничковом мосту; бронза, 1830-е гг. Установлены в 1849-50, скульптор П.К. Клодт) <sup>5</sup> - темно-синяя | 45-00 9-00 |
|-----|------------|--|------------|

3 Глазунов Александр Константинович (1865 - 1936) - русский композитор, дирижер, музыкально-общественный деятель.

4 Добужинский Мстислав Валерианович (1875 - 1957) - русский художник первой половины XX века, заметно повлиявший на развитие искусства этого времени, особенно в сфере книги и театра.

5 Клодт Петр Карлович (1805-1867) - русский скульптор, представитель позднего классицизма. Автор анималистических монументальных и камерных станковых произведений.

□□□

69.

75 р. - Памятник Ю. Долгорукому в Москве  
(1954, бронза, гранит; скульпторы  
С.М. Орлов и др., архитектор  
В.С.Андреев) - *темно-вишневая*

75-00 15-00

-----  
120-00 24-00

В листах 100 (10 x 10) марок.

Тиражи - по 3,0.

Смотри марки 20, 20 А (1992) и 59 (1992).

**1993. Февраль, 4.**Рисунок Ю. Арцименова. <sup>4</sup>Офсет на офсетной бумаге. Греб. 12 1/2 : 12.

□□□

59А.

15 р. - Скульптура "Укротитель коня" в  
Санкт-Петербурге (одна из 4-х конных  
групп на Анничковом мосту; бронза,  
1830-е гг. Установлены в 1849-50,  
скульптор П.К. Клодт) - *коричневая*

15-00 4-00

В листе 100 (10 x 10) марок.

Тираж - массовый.

Марка 59А относится к Первому стандартному выпуску почтовых марок Российской Федерации (1992). При издании сводного каталога почтовых марок Российской Федерации марка будет помещена на свое порядковое место. Смотри марки 59-62 (1992).

**1993. Февраль, 25. Герои детских произведений К.И. Чуковского.<sup>6</sup>**

Рисунки А. Яцкевича. Офсет на мелованной бумаге. Гребенчатая 12 1/2

: 12. □□□ □



<sup>6</sup> Чуковский Корней Иванович (1882 - 1969) - русский писатель, критик, литературовед, переводчик. Большой популярностью пользуются у детей созданные К.И. Чуковским сказки в стихах "Мойдодыр", "Тараканище" (обе - 1923), "Муха-цокотуха" (1924 под названием "Мухина свадьба"), "Бармалей" (1925), "Айболит" (1929 под названием "Приключения Айболита").



На многоцветных марках - иллюстрации к произведениям писателя.

□□□	70.	2 р. - Мойдодыр	2-00	0-65
□□□	71.	3 р. - Тараканище	3-00	1-00
□□□	72.	10 р. - Муха-цокотуха	10-00	3-00
□□□	73.	15 р. - Айболит	15-00	4-00
□□□	74.	25 р. - Бармалей	25-00	5-00
			-----	
			55-00	13-65

Марки печатались на одном листе, состоящем из 50 (10 х 5) марок, образующих 10 одинаковых горизонтальных сцепок (2 х 5), одна из которых показана на иллюстрации.

Тиражи - по 3,0.

Начало серии смотри 15-18 (1992).

**1993. Март, 18. 700 лет городу Выборгу.<sup>7</sup>**

Рисунок А. Плетнева. Печать глубокая на мелованной бумаге. Рамочная

11 1/2 : 12. ©



□□□	75.	10 р. - Выборгский замок (1293, реконструирован в 1891-1894). Лента с надписью: "Выборг" и картуш с памятной датой "700 лет" - многоцветная	10-00	3-00
-----	-----	---	-------	------

В листе 50 (10 х 5) марок.

Тираж 2,2.

<sup>7</sup> Выборг - город в Ленинградской области Российской Федерации. В состав России Выборг отошел по Ништадтскому договору 1721 года со Швецией. Спустя 90 лет город и Выборгская губерния были возвращены Финляндии, которая имела в России свое самоуправление.

Выборгский замок был построен в 1293 году, реконструирован в 1891 - 1894 в период пребывания Финляндии в составе России. Выборгский замок - одно из первых сооружений каменной архитектуры в северо-восточной Прибалтике.

1993. Март, 25. С праздником Победы!

Оформление А. Толмачева. Офсет на мелованной бумаге. Гребенчатая

12 : 12 1/2. ©



□□□

76.

10 р. - Эпизод танкового сражения под Прохоровкой в ходе Курской битвы.<sup>8</sup> (Фрагмент диорамы "Курская битва". Художники Студии им. Грекова Н.Я.Бут, Г.К.Севостьянов, В.Н.Щербаков. Белгород, музей-диорама. 1985-1987).Текст: "С праздником Победы!" - многоцветная

10-00 3-00

В листе 50 (5 x10) марок.

Тираж 2,3.

1993. Март, 25. Комнатные растения.

Рисунки Ю. Семенова. Офсет на мелованной бумаге. Гребенчатая 12

1/2 : 12. □

На многоцветных марках названия растений на русском и латинском языках.



8 Курская битва, 5.7 - 23.8.1943, во время Великой Отечественной войны. В оборонительных сражениях в июле советские войска отразили крупное наступление немецко-фашистских войск, сорвав попытку противника вернуть стратегическую инициативу, окружить советские войска на Курской дуге. В июле-августе Советская Армия перешла в контр-наступление, разгромила 30 дивизий врага.

Курская битва была решающей в обеспечении коренного перелома в ходе войны. Советская Армия окончательно закрепила за собой стратегическую инициативу.

12 июля 1943 года в ходе Курской битвы в районе поселка Прохоровка произошло крупнейшее во 2-й мировой войне встречное танковое сражение (с обеих сторон участвовало до 1200 танков и самоходных орудий), завершившееся поражением наступающей немецко-фашистской танковой группировки.

□□□	77.	10 р. - Сенполия фиалкоцветная <sup>9</sup>	10-00	3-00
□□□	78.	15 р. - Гибискус китайский <sup>10</sup>	15-00	4-00
□□□	79.	25 р. - Цикламен персидский <sup>11</sup>	25-00	5-00
□□□	80.	50 р. - Фуксия гибридная <sup>12</sup>	50-00	10-00
□□□	81.	100 р. - Бегония вечноцветущая <sup>13</sup>	100-00	20-00
			-----	
			200-00	42-00

В листах 50 (10 x 5) марок, а марки 79 и 80 печатались в малых листах из 8 (4 x 2) марок.

Тиражи - по 2,5.

Тиражи малых листов - по 200 тысяч каждый.

**1993. Апрель, 12. Космическая связь.**

Рисунки Ю. Левиновского. Печать глубокая на мелованной бумаге. Рамочная 11 1/2. □ ©

На многоцветных марках и блоке даны рисунки спутников связи, разработанных и подготовленных к эксплуатации Научно-производственным объединением прикладной механики г. Красноярск.



9 Сенполия фиалкоцветная (Узумбарская фиалка). Семейство геснериевых. Широко распространенное комнатное растение. Ценится за обильное и продолжительное цветение, красоту листьев и цветков.

10 Гибискус китайский (Китайская роза). Семейство мальвовых. Цветение обильное и продолжительное. В зависимости от сорта цветки могут быть простыми, махровыми, а их окраска темно-красной, желтой, белой, розовой.

11 Цикламен персидский. Семейство первоцветных. Особо ценится за то, что цветет поздней осенью и зимой, когда цветущих растений очень мало. Растение с оригинальными поникшими цветками, сидящими по одному на длинных цветоножках.

12 Фуксия гибридная. Семейство кяпрейных. Цветки поникшие, на тонких цветоножках. Венчик красного, пурпурного или белого цвета. Цветение обильное с весны до осени.

13 Бегония вечноцветущая. Семейство бегониевых. Свое название растение получило за обильное цветение, продолжающееся с весны до осени.

□□□	82.	25 р. - Спутник связи "Молния - 3"	25-00	5-00
□□□	83.	45 р. - Спутник связи "Экран - М"	45-00	9-00
□□□	84.	50 р. - Спутник связи "Горизонт"	50-00	10-00
□□□	85.	75 р. - Спутник связи "Луч"	75-00	15-00
□□□	86.	100 р. - Спутник связи "Экспресс"	100-00	20-00

**ПОЧТОВЫЙ БЛОК**

Размер 8,5 х 6,5 см. Рамочная 11 1/2.



□□□	87.	250 р. - На марке в блоке - условное изображение объектов потребителей космической связи. На полях блока - схема многофункциональной системы связи на базе космического спутника "Луч"	250-00	80-00
			-----	
			545-00	139-00

В листах 50 (10 х 5) марок.

Тиражи - по 1,5; блока - 0,8.

**ПЕРВЫЙ СТАНДАРТНЫЙ ВЫПУСК ПОЧТОВЫХ МАРОК РОССИЙСКОЙ ФЕДЕРАЦИИ**  
(продолжение серии)

1993. Апрель, 29.

Рисунки Ю. Арцименева. Офсет на офсетной бумаге. Гребенчатая 12 1/2 : 12.



- |              |             |   |
|--------------|-------------|---|
| □□□          | <b>68А.</b> | 45 р. - Скульптура "Укротитель коня" в Санкт-Петербурге (одна из 4-х конных групп на Аничковом мосту; бронза, 1830-е гг. Установлены в 1849-50, скульптор П.К. Клодт) - <i>темно-синяя</i> 45-00 9-00 |
| □□□          | <b>69А.</b> | 75 р. - Памятник Ю. Долгорукому в Москве (бронза, гранит, 1954, скульпторы С.М. Орлов и др., архитектор В.С.Андреев) - <i>коричнево-вишневая</i> 75-00 15-00  |
| -----        |             |   |
| 120-00 24-00 |             |   |

В листах 100 (10 x 10) марок.

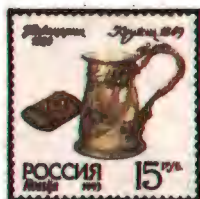
Тиражи массовые.

Смотри марки 20, 20 А (1992); 59 (1992); 59 А (1993); 68, 69 (1993)

**1993. Май, 5. Серебро в музеях Московского Кремля.**

Рисунки Ю. Арцименева. Офсет на мелованной бумаге. Греб. 11 1/2. □

Марки многоцветные



- |       |            |   |
|-------|------------|---|
| V □□□ | <b>88.</b> | 15 р. - Табакерка(1820, мастер Д.Колесников);<br>кружка (1849, фирма П.Сазикова) 15-00 4-00 |
| □□□   | <b>89.</b> | 25 р. - Чайник (1896 - 1908, мастер<br>неизвестен) 25-00 5-00                               |
| □□□   | <b>90.</b> | 45 р. - Ваза (1896 - 1908, мастер неизвестен) 45-00 9-00                                    |
| □□□   | <b>91.</b> | 75 р. - Поднос, подсвечник (1896 - 1908,<br>фабрика О. Курлюкова) 75-00 15-00               |

□□□

92. 100 р. - Сливочник, кофейник, сахарница  
(1852, мастер А. Кордес) 100-00 20-00

В листах 30 (6 х 5) марок, а марки 89 и 92 печатались в малых листах из  
9 (3 х 3) марок.

Тиражи - по 1,8.

Тиражи малых листов - по 200 тысяч каждый.

### ПОЧТОВЫЙ БЛОК

Размер 9 х 6,5 см. Рамочная 12 1/2 : 12.



□□□

93. 250 р. - На марке в блоке - конфетница (1896 -  
1908, мастер неизвестен; сухарница  
(1844, фирма П.Сазикова). На полях  
блока - братина<sup>14</sup> (1896 - 1908, фирма  
К.Фаберже).

250-00 80-00

-----  
510-00 133-00

Тираж 0,9.

## ПЕРВЫЙ СТАНДАРТНЫЙ ВЫПУСК ПОЧТОВЫХ МАРОК РОССИЙСКОЙ ФЕДЕРАЦИИ (продолжение серии)

1993. Май, 6.

Рисунок Ю. Ардименева. Печать глубокая на офсетной бумаге.  
Рамочная 11 1/2 : 12.

<sup>14</sup> Братина - древнейший русский сосуд для напитков, употреблявшийся на братчинных пирах (крестины, именины), на поминках. В XIX-XX вв. братина - декоративный сосуд (призы, подарки).



□□□

**59Б.** 15 р. - Скульптура "Укротитель коня" в Санкт-Петербурге (одна из 4-х конных групп на Анничковом мосту; бронза, 1830-е гг. Установлены в 1849-50, скульптор П.К.Клодт) - *коричневая* 15-00 4-00

В листе 100 (10 x 10) марок.

Тираж массовый.

1993. Май, 7 - октябрь, 28.

Рисунок Ю. Арцименова. Печать глубокая (60А) и офсет на офсетной бумаге (60Б). Рамочная 11 1/2 : 12 (60А) и гребенчатая 12 1/2 : 12 (60Б).



□□□

**60А.** 50 р. - Ростовский Кремль в Ярославской области (г. Ростов Ярославский, в XII - XVII вв. - Ростов Великий. Церковь Спаса на Сенях, 1675; стены и башни, XVII в.) - *сине-фиолетовая* 50-00 10-00

□□□

**60Б.** 50 р. - на офсетной бумаге (28 октября) 50-00 10-00

-----  
100-00 20-00

В листах 100 (10 x 10) марок.

Тиражи массовые.

1993. Май, 31.

Рисунок В. Коваля. Офсет на офсетной бумаге. Гребенчатая 12 1/2 : 12.





49Б.

3 р. - Третьяковская галерея в Москве  
(фасад сооружен в 1902 году по  
проекту художника В.М. Васнецова)<sup>15</sup>  
- красная

3-00 1-00

В листе 100 (10 x 10) марок.

Тираж массовый.

1993. Июнь, 4 - июль, 15.

Рисунки В. Коваля. Офсет на мелованной бумаге (94 - 95) и офсет на  
офсетной бумаге (94 А - 95 А). Гребенчатая 12 1/2 : 12.



94.

4 р. - Архитектурный ансамбль "Кижь" в  
Карелии (Преображенская церковь,  
1714; шатровая колокольня, 1874) -  
вишнево-коричневая (15 июля)

4-00 1-50



А.

4 р. - на офсетной бумаге (4 июня)

4-00 1-50



95.

6 р. - Памятник Петру I (1768-1778) в Санкт-  
Петербурге (1782, скульптор  
Э.Фальконе<sup>16</sup> при участии М.Колло и  
Ф.Гордеева; бронза) - синяя (15 июля)

6-00 2-00



А.

6 р. - на офсетной бумаге (4 июня)

6-00 2-00

-----  
20-00 7-00

В листах 100 (10 x 10) марок.

Тиражи - по 3,0, а 94А и 95А - массовые.

Смотри марки 49,49А (1992); 59 (1992); 59А (1993); 60 (1992); 32, 32А, 33,  
33А (1992)

1993. Июнь, 4. Новгородский Кремль.

Рисунки М. Слонова. Офсет на мелованной бумаге. Гребенчатая 12. □

15 Васнецов Виктор Михайлович (1848-1926) - русский живописец, передвижник, театральный художник, монументалист

16 Фальконе Э.М. (1716-1791) - французский скульптор. В 1766-1778 работал в России, где создал памятник Петру I.





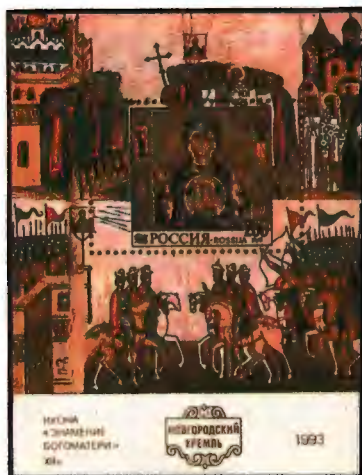
- 96. 25 р. - Сторожевая башня Кокуй - самая высокая башня Кремля (41 метр). Семиярусное дозорное сооружение, возведенное в 1690-х годах С.Л.Ефимовым; башня Княжая (XIV-XVII вв.) 25-00 5-00
- 97. 25 р. - Храм святой Софии (1045 - 1050). Древнейшее каменное здание в России. Собор был главным храмом вечевой республики, экономическим и выдающимся культурным центром древнего Новгорода 25-00 5-00
- 98. 25 р. - Софийская звонница (XV - XVIII вв.) Уникальная из построек подобного назначения. Сооруженная в 1439 году, звонница была трехпролетной. В середине XVI в. пролеты были заложены и надстроен новый ярус с обрамлениями арок. Домик, крыльцо, орнаментация основного массива звонницы относятся к XVIII в. 25-00 5-00

В листах 30 (6 x 5) и 9 (3 x 3) марок.

В малом листе марки расположены: 96 - на 2, 6 и 7-м местах, 97 - на 1, 5 и 9-м местах, 98 - на 3, 4 и 8-м местах.

Тиражи - по 2,2.

Тираж малого листа - 200 тысяч.



□□□ 99. 250 р. - На марке в блоке - икона "Знамение Богородицы" (XII в.)<sup>17</sup>  
 На полях блока - фрагменты иконы "Битва новгородцев с суздальцами" (XV в.)<sup>18</sup>

250-00	80-00	
-----		
325-00	95-00	

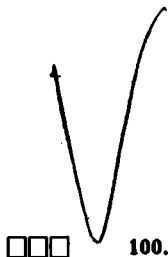
Тираж 0,8.

**1993. Июнь, 17. 500-летие установления договорных отношений между Россией и Данией. Совместный российско-датский выпуск. ©**

<sup>17</sup> Когда в 1170 году к Новгороду подошла союзная рать суздальских, смоленских, муромских, рязанских князей, чтобы расправиться с его вольнолюбием, казалось, Новгород был обречен на поражение. Тогда архиепископ Иоанн взял из церкви Спаса знаменскую икону и вынес ее на стены города, умоляя Богородицу о защите. Суздальцы осыпали торжественную процессию градом стрел. Одна из них воцмилась в икону. Раненая Богородица с плачем отвернулась к защитникам Новгорода, суздальское войско покрыла тьма, в панике враги стали избивать друг друга и с позором бежали прочь. Икона "Знамение" стала символом независимости Новгорода.

<sup>18</sup> В XV столетии создается сюжетная икона "Битва новгородцев с суздальцами". На ней в трех ярусах изображены события 1170 г. - вынос образа из церкви Спаса и шествие с ним по Волховскому мосту, встреча у ворот Кремля, обстрел новгородцев и победоносная битва.

Оформление Ю. Арцименова по эскизу Н. Винкеля (Дания). Офсет на мелованной бумаге. Гребенчатая 11 1/2 : 12.



100.



90 р. - Карта Балтийского моря и части Европы. Схема волоконно-оптической связи между Копенгагеном, Санкт-Петербургом и Москвой. Текст и даты: "Россия - Дания. 1493-1993". - темно-зеленая, зеленая

90-00 18-00

В листе 36 (6 x 6) марок.

Тираж 1,0.

**ПЕРВЫЙ СТАНДАРТНЫЙ ВЫПУСК ПОЧТОВЫХ МАРОК РОССИЙСКОЙ ФЕДЕРАЦИИ**  
(продолжение серии)

1993. Июнь, 29.

Рисунки Ю. Арцименова. Печать глубокая на офсетной бумаге. Рамочная 11 1/2 : 12.



61А.

250 р. - Церковь Покрова на Нерли во Владимирской области (1165, построена близ Боголюбова, при впадении р. Нерли в р. Клязьму) - зеленая

250-00 50-00

**62А.**

500 р. - Здание

Московского

государственного университета  
имени М.В.Ломоносова (1949-1953,  
проект архитекторов Л.В.Руднева,  
С.Е.Чернышева, П.В.Абросимова,  
А.Ф.Хрякова, инженера  
В.Н.Насонова) - вишневая

500-00 100-00

-----  
750-00 150-00

В листах 100 (10 x 10) марок.

Тиражи массовые.

Смотри марки 61-62 (1992)

**1993. Июль, 1. Утки.** (продолжение серии)

Рисунки И. Козлова. Офсет на мелованной бумаге. Греб. 12 : 12 1/2.

На **многоцветных** марках изображение птиц и их названия на русском  
и латинском языках.

**101.**

90 р. - Сибирская гага

90-00 18-00

**102.**

100 р. - Обыкновенная гага

100-00 20-00

**103.**

250 р. - Гага-гребенушка

250-00 50-00

-----  
440-00 88-00

В листах 36 (6 x 6) и (3 x 3) марок. В малом листе четыре марки 101,  
четыре марки 102, одна марка 103. Они расположены: 101 - на 1, 2, 7 и 9-м  
местах, 102 - на 2, 4, 6 и 8-м местах, 103 - на 5-м месте.

Тиражи - по 2,2.

Тираж малого листа 200 тысяч.

**1993. Июль, 6. Животные морей Тихоокеанского региона.**Рисунки И. Козлова. Офсет на мелованной бумаге. Гребенчатая 12. 

На многоцветных марках названия животных на русском и латинском языках.



□□□	104.	50 р. - Кольчатая перга	50-00	10-00
□□□	105.	60 р. - Колючий краб	60-00	12-00
□□□	106.	90 р. - Тихоокеанский кальмар	90-00	18-00
□□□	107.	100 р. - Сима	100-00	20-00
□□□	108.	250 р. - Глупыш	250-00	50-00
			-----	
			550-00	110-00

В листах 30 (6 x 5) и 9 (3 x 3) марок.

В малом листе две марки 104, две марки 105, две марки 106, две марки 107 и одна марка 108.

Они расположены: 104 - на 3, 4-м местах, 105 - на 1, 8-м местах, 106 - на 2, 9-м местах, 107 - на 6, 7-м местах, 108 - на 5-м месте.

Тиражи - по 2,6.

Тираж малого листа 200 ты. эк.

1993. Август, 11. Декоративно-прикладное искусство и дизайн.

Рисунки Л. Зайцева. Офсет на мелованной бумаге. Гребенчатая 12 : 12 1/2 (109, 111, 112, 113) и 12 1/2 : 12 (110).

На многоцветных марках - предметы народного искусства из собрания Всероссийского музея декоративно-прикладного и народного искусства.



□□□ 109.

50 р. - Скопинская керамика.

Подсвечник "Орел" (2-я половина XIX в.) Гончарные изделия, вырабатываемые Скопине Рязанской области, формовались на ручной станке из многих частей, украшались орнаментом, цветными потечными глазурями

50-00 10-00

□□□ 110

50 р. - Жостовская роспись. Поднос

"Летняя тройка" (1880-е гг., мастерская В.О. Вишнякова). Роспись возникла в начале XIX в. в деревне Жостово (ныне Мытищинский район Московской области). Роспись - декоративная живопись на металлических подносах, покрываемых затем

50-00 10-00



111.

100 р. - Городецкая роспись. Мочесник (коробка для хранения ниток), донце прялки, городецкий цветочный узор (XIX век). Роспись существует с середины XIX в. в районе г. Городца Нижегородской области. Роспись выполнялась свободным мазком с белой и черной графической обводкой. Украшала прялки, мебель, ставни, двери

100-00 20-00



112.

100 р. - Ростовская финифть. Миниатюрная икона "Дмитрий Солунский" (2-я половина XIX века). Промысел существует с XVIII века в г. Ростове Ярославской области. Миниатюрные изображения выполнялись прозрачными огнеупорными красками на медных изделиях, покрытых эмалью (образки, портреты, пейзажи)

100-00 20-00



113.

250 р. - Лаковая миниатюра. Федоскино. Пасхальное яйцо "Воскресение Христово" (конец XIX - начало XX в.). Миниатюрная живопись на лаковых изделиях, отличающаяся тонкостью рисунка, красочной декоративностью

250-00 50-00

-----  
550-00 110-00

В листах 36 (6 x 6) марок.

Тиражи - по 2,0.

1993. Сентябрь, 2. 175 лет Гознаку.<sup>19</sup>

Рисунок А. Мирошниченко. Офсет на мелованной бумаге. Греб. 12.

19 Гознак - Государственное производственное объединение производства государственных знаков Министерства финансов Российской Федерации. Основанная в Петербурге в 1818 году Экспедиция заготовления государственных бумаг была в 1919 году переведена в Москву и реорганизована в Управление производством государственных знаков. Ныне Гознак объединяет четыре крупных предприятия в Москве, Санкт-Петербурге, Перми.



114. 100 р. - Юбилейный нагрудный знак ПО  
 "Гознак" на фоне банкнот и монет  
 выпусков различных лет -  
 многоцветная 100-00 20-00

В листе 20 (5 x 4) марок.

Тираж 1,5.

1993. Сентябрь, 7. Русские кораблестроители. К 300-летию Российского флота.

Рисунки Г. Комлева. Офсет на мелованной бумаге. Греб. 12 : 12 1/2.

Марки многоцветные





- 115. 100 р. - Портрет Петра Первого (1672 - 1725) на фоне парусного корабля "Гото Предестинация". ("Божье предназначение"). Русский царь Петр I - с 1721 император - участвовал в разработке проекта корабля, построенного на Воронежской верфи в 1700. 100-00 20-00 ✓
- 116. 100 р. - Портрет военного инженера К.А.Шильдера (1786 - 1854) на фоне сконструированной им в 1834 цельнометаллической подводной лодки 100-00 20-00
- 117. 100 р. - Портрет инженера-генерала И.А. Амосова (1800 - 1878) на фоне первого в России винтового фрегата "Архимед", построенного в 1846 - 1848 на Охтинской адмиралтейской верфи в Санкт-Петербурге 100-00 20-00
- 118. 100 р. - Портрет профессора, конструктора и строителя надводных кораблей и подводных лодок И.Г. Бубнова (1872 - 1919) на фоне подводной лодки "Барс", построенной в 1912 году 100-00 20-00
- 119. 100 р. - Портрет конструктора Б.М. Малинина (1889 - 1949) на фоне подводной лодки "Декабрист". В марте 1927 года в Ленинграде были заложены первые советские подводные лодки, среди которых и лодка "Д-1" - "Декабрист". К концу 1931 года эти лодки находились в строю Балтийского флота 100-00 20-00



120.

100 р. - Портрет конструктора А.И. Маслова (1884 - 1968) на фоне крейсера "Киров". Закладка крейсера состоялась 22 октября 1935 года, а 26 сентября 1938 года он вступил в строй. Оснащенный самой лучшей для своего времени боевой техникой и вооружением, крейсер "Киров" прошел долгий и славный боевой путь.

100-00 20-00

-----  
600-00 120-00

Серия печаталась на одном листе из 18 (3 х 6) марок.

Марочный лист состоит из трех шестимарочных сцепок (3 х 2), одна из которых показана на иллюстрации.

Тиражи - по 2,1.

1993. Октябрь, 28. Архитектура Московского Кремля. Продолжение серии.

Рисунки М. Слонова. Офсет на мелованной бумаге. Гребенчатая 12.

Марки *многоцветные*





121. 100 р. - Грановитая палата (1487-1491, итальянские архитекторы М. Фрязин, П. Солари. Одно из первых гражданских сооружений в Москве. Служила местом для торжественных церемоний. Палата облицована четырехгранным белым известняком - отсюда и название. Архитектурным шедевром является 2-й этаж - зал с крестовыми сводами. Стенопись палаты - замечательный памятник древнерусского искусства) 100-00 20-00



122. 100 р. - Церковь Ризположения<sup>20</sup> (построена в 1484-1488, псковскими мастерами на месте сгоревшего в 1479 г. одноименного храма. Возведена как домовая митрополичья церковь. Большую ценность представляют иконостас церкви, выполненный в 1627 г. и внутренняя роспись храма, сделанная в 40-х гг. XVII в. К церкви примыкает галерея, служившая выходом для царик и царевен к Успенскому собору) 100-00 20-00

---

20 В Константинополе хранилась Риза Богородицы, обладавшая чудодейственными свойствами, а также защищавшая город от врагов. Благодарные жители Константинополя в V в. н. э. воздвигли храм и на его престол возложили Ризу Богородицы. С тех пор в христианстве это событие отмечается как праздник. Церковь Ризположения в Московском Кремле имеет прямое отношение к аналогичным событиям. В 1451 г. татарские полки осадили Москву. В праздник "Положения Ризы" они отступили от города. В честь этого события и была возведена церковь Ризположения.

□□□

123.

100 р. - Теремной дворец (1635-1636, архитекторы А.Константинов, Т.Шарутин, Л. Ушаков, Б. Огурцов. Дворец - древние парадные царские покои. Живописное здание украшено белокаменными резными наличниками и многоцветными изразцами. Царские покои, занимавшие 2-й этаж, состоят из анфилады комнат, внутреннее убранство которых выполнено при реставрации дворца в 1830-1840 в духе веяний XVII в.)

100-00 20-00

-----  
300-00 60-00

В листах 30 (6 x 5) и 9 (3 x 3) марок.

Тиражи - по 1,8.

Тиражи малых листов - по 200 тысяч каждый.

Начало серии смотри 44-46 (1992)

1993. 25 ноября. Уссурийский тигр.

Рисунки Е. Голубятниковой (124, 126, 127) и М. Слонова (125). Офсет на мелованной бумаге. Гребенчатая 12 1/2 : 12.

На многоцветных марках эмблема международного Фонда защиты диких животных, название "Тигр" на русском и латинском языках.



□□□

124.

50 р. - Голова тигра

50-00 10-00

□□□	125.	100 р. - Тигр в лесу	100-00	20-00
□□□	126.	250 р. - Тигрята	250-00	50-00
□□□	127.	500 р. - Тигр на снегу	500-00	100-00
			-----	
			900-00	180-00

В листах 36 (6 x 6) и 8 (2 x 4) марок.

Серия также печаталась в четырехмарочных сценках (2 x 2) на одном листе из 36 марок.

Тиражи - по 2,0.

Тираж малого листа 200 тысяч.

В малом листе две марки 124, две марки 125, две марки 126 и две марки 127. Они расположены: 124 - на 1-м и 8-м местах, 125 - на 3-м и 6-м местах, 126 - на 4-м и 5-м местах и 127 - на 2-м и 7-м местах.

**1993. Ноябрь, 25. Остановить СПИД!**

Рисунок Ю. Арцименева. Печать глубокая на мелованной бумаге. Рамочная 12 1/2 : 11 1/2.



□□□	128.	90 р. - Фигура человека в цветовой композиции, символизирующей опасность распространения вируса иммунодефицита. Текст: "СПИД" на русском, английском и французском языках - серая, красная, черная	90-00	18-00
-----	------	--	-------	-------

В листе 50 (10 x 5) марок.

Тираж 1,2.

**1993. Декабрь, 2. С Новым, 1994 годом!**

Фото Н. Агладзе. Оформление А. Плетнева. Печать глубокая на мелованной бумаге. Рамочная 11 1/2.



- |     |             |   |                   |
|-----|-------------|---|-------------------|
| □□□ | <b>129.</b> | <b>25 р. - Декоративно-художественная композиция: подсвечник (гжельская керамика), украшенный ветвями ели, игрушками, новогодними свечами; стилизованные снежинки. Поздравительный текст - многоцветная</b> | <b>25-00 5-00</b> |
|-----|-------------|---|-------------------|

В листах 40 (10 x 4) и 8 (4 x 2) марок.

Тираж 2,5.

Тираж малого листа 200 тысяч.

Марки попарно образуют тет-беш.

**1993. Декабрь, 30. Фауна мира.**

Рисунки Е. Голубятниковой. Офсет на мелованной бумаге. Гребенчатая  
12 1/2 : 12.

На многоцветных марках изображены животные, занесенные в Красную книгу Международного союза охраны природы и природных ресурсов и даны их названия на русском и латинском языках.

- |     |             |                                    |                     |
|-----|-------------|------------------------------------|---------------------|
| □□□ | <b>130.</b> | 250 р. - Слон индийский            | <b>250-00 50-00</b> |
| □□□ | <b>131.</b> | 250 р. - Коала                     | <b>250-00 50-00</b> |
| □□□ | <b>132.</b> | 250 р. - Гавайский тюлень-монах    | <b>250-00 50-00</b> |
| □□□ | <b>133.</b> | 250 р. - Белоголовый орлан         | <b>250-00 50-00</b> |
| □□□ | <b>134.</b> | 250 р. - Большая панда             | <b>250-00 50-00</b> |
| □□□ | <b>135.</b> | 250 р. - Белокрылая морская свинья | <b>250-00 50-00</b> |



136.

250 р. - Даурский журавль

250-00 50-00



137.

250 р. - Серый кит

250-00 50-00

2 000-00 400-00

В листах 50 (10 x 5) и 8 (4 x 2) марок.

В малый лист включены все марки серии (4 x 2)

Тираж - 1,5.

Тираж малого листа 200 тысяч.

**ПЕРВЫЙ СТАНДАРТНЫЙ ВЫПУСК ПОЧТОВЫХ МАРОК РОССИЙСКОЙ  
ФЕДЕРАЦИИ  
(продолжение серии)**

1993. Декабрь, 30.

Рисунки В.Коваля. Офсет на мелованной бумаге. Греб. 12 1/2 : 12



138.

150 р. - Золотые ворота во Владимире  
(1158-1164, перестроены в XVII -  
XVIII вв.) - голубая

150-00 30-00



139.

300 р. - Памятник К.М. Минину и Д.М.

Пожарскому в Москве (бронза,

гранит, 1818, скульптор И.П.

Мартос) - *темно-красная*

300-00 60-00

-----  
450-00 90-00

В листах 100 (10 x 10) марок.

Тираж 3,0.

Смотри марки 12, 12А, 13, 13А (1992)

**Примечание.** На марках Первого стандартного выпуска 59А, 59Б, 60А, 60Б, 49Б, 61А, 62А, изданных в 1993 году, указан год выпуска "1992".

Начало серии смотри 68, 69 (1993) Продолжение смотри 59А, 68А, 69А, 59Б, 60А, 60Б, 49Б, 94, 94А, 95, 95А, 61А, 62А.

\*\*\*\*\*.



\*\*\*\*\*

## ПРИМЕРНЫЙ ТЕМАТИЧЕСКИЙ УКАЗАТЕЛЬ

### 1. История России

- Долгорукий Ю. - 69, 69А
- 700 лет г. Выборгу - 75
- Праздник Победы - 76
- Петр I - 95, 95А, 115
- Новгородский Кремль - 96-99

### 2. Знаменательные и памятные даты

- 175-летие со дня рождения М.И. Петица - 64-67
- 700 лет г. Выборгу - 75
- 500-летие установления договорных отношений между Россией и Данией - 100
- 175 лет Гознаку - 114
- 300-летие Российского флота - 115-120

### 3. Наука

- Космическая связь - 82-87
- Русские кораблестроители. К 300 летию Российского флота - 115-120
- Остановить СПИД - 128

### 4. Освоение космоса

- Космическая связь - 82-87

### 5. Искусство

- Архитектура - 75, 60А, 60Б, 49Б, 94, 94А, 96-98, 61А, 62А, 121-123, 138
- Скульптура - 68, 69, 59А, 68А, 69А, 59Б, 95, 95А, 139
- Литература - 70-74
- Музыка - 64-67
- Балет - 64-67
- Живопись - 67
- Иконопись - 99
- Декоративно-прикладное искусство - 109-114, 129
- Ювелирное искусство - 88-93

## **6. Природа**

Комнатные растения - 77-81

Утки - 101-103

Животные морей - 104-108

Уссурийский тигр - 124-127

Фауна мира - 130-137

## **7. Филателия**

Первый стандартный выпуск почтовых марок РФ - 68, 69, 59А, 68А, 69А, 59Б, 60А, 60Б, 49Б, 94, 95, 94А, 95А, 61А, 62А, 138, 139

Выпуски в сценках - 64-67, 70-74, 115-120

Тет-беш - 129

Блоки - 87, 93, 99

Выпуски в малых листах - 79, 80, 96-98, 101-103, 104-108, 121-123, 130-137

Новогодний выпуск - 129

\*\*\*\*\*

\*\*\*\*\*

## ИМЕННОЙ УКАЗАТЕЛЬ

- Абросимов П.В. - 62А  
Амосов И.А. - 117  
Андреев В.С. - 69, 69А
- Бубнов И.Г. - 118  
Бут Н.Я. - 76
- Васнецов В.М. - 49Б  
Вишняков В.О. - 110
- Глазунов А.К. - 67  
Гордеев Ф.Г. - 95
- Дельдеев Э.М. - 64  
Добужинский М.В. - 67  
Долгорукий Ю. - 69,69А
- Ефимов С.Л. - 96
- Клодт П.К. - 68, 59А, 68А, 59Б  
Колло М. - 95  
Кордес А. - 92  
Колесников Д. - 88  
Константинов А. - 123  
Курлюков О. - 91
- Ломоносов М.В. - 62А
- Малинин Б.М. - 119  
Мартос И.П. - 139  
Маслов А.И. - 120  
Минин К.М. - 139
- Насонов В.Н. - 62А
- Огурцов Б. - 123  
Орлов С.М. - 69, 69А
- Петр I - 95, 95А, 115  
Петипа М.И. - 64-67  
Пожарский Д.М. - 139
- Руднев Л.В. - 62А
- Сазиков П. - 88,93  
Севостьянов Г.К. - 76  
Солунский Д. - 112  
Солари П. - 121
- Ушаков Л. - 123
- Фаберже К. - 93  
Фальконе Э. - 95  
Фрязин М. - 121
- Хряков А.Ф. - 62А
- Чайковский П.И. - 65, 66  
Чернышев С.Е. - 62А  
Чуковский К.И. - 70-74
- Шарутин Т. - 123  
Шильдер К.А. - 116
- Щербаков В.Н. - 76

\*\*\*\*\*

**П Р И Л О Ж Е Н И Я**

**ПЕРЕЧЕНЬ ОДНОСТОРОННИХ ПОЧТОВЫХ КАРТОЧЕК С  
ОРИГИНАЛЬНЫМИ МАРКАМИ, ВЫПУЩЕННЫХ В 1993 ГОДУ**

Дата вып.	Номер	Наименование карточек	Художник
20.01.	10	100-летие со дня рождения русского художника А.А.Пластова.	Б. Илюхин
22.03.	11	300-летие со дня рождения русского механика, ученого, скульптора А.К. Нартова.	А. Шмидштейн
5.04.	12	Международная филателистическая выставка "Польша - 93".	А. Плетнев
9.04.	13	Волоконно-оптическая линия связи Россия - Дания.	Ю. Арцименов
1.06.	14	250-летие со дня рождения русского поэта Г.Р. Державина.	Л. Зайцев
1.06.	15	Историко-архитектурные ансамбли Москвы. Кусково.	Л. Зайцев
12.07.	16	Всемирная филателистическая выставка "Бразилиана - 93".	А. Шмидштейн
20.08.	17	Историко-архитектурные ансамбли Москвы. Останкино.	Л. Зайцев

Дата вып.	Номер	Наименование карточек	Художник
1.09.	18	Международная филателистическая выставка "Бангкок - 93".	А. Плетнев
1.10.	19	150-летие со дня рождения М.М. Антокольского.	Ю. Арцименев
7.10.	20	Историко-архитектурные ансамбли Москвы. Коломенское.	Л. Зайцев

\*\*\*\*\*

\*\*\*\*\*

**ПЕРЕЧЕНЬ КОНВЕРТОВ С ОРИГИНАЛЬНЫМИ МАРКАМИ, ВЫПУЩЕННЫХ В  
1993 ГОДУ**

Дата вып.	Номер	Наименование конвертов	Художник
15.01.	8	150-летие со дня рождения русской путешественницы А.В.Потаниной	И. Мартынов
22.01.	9	100-летие со дня рождения кинорежиссера, теоретика кино В.И.Пудовкина.	Б.Илюхин
10.02.	10	100-летие со дня рождения артиста и режиссера Г.М.Ярона.	Б. Илюхин
19.03.	11	150-летие со дня рождения русского писателя К.М.Станюковича.	А. Шмидштейн
28.04.	12	500-летие со дня рождения Парацельса, врача и естествоиспытателя эпохи Возрождения.	Ю. Арцименов
24.05.	13	300-летие государственной почтовой связи между Москвой и Архангельском.	Е. Голубятникова
15.07.	14	300-летие первой в России судостроительной верфи в Архангельске.	А. Кожевников
9.09.	15	150-летие со дня рождения русского генерала М.Д.Скобелева.	И. Мартынов

Дата вып.	Номер	Наименование конвертов	Художник
5.11.	16	Международный симпозиум "Почтовая тройка -93".	Д. Петровский
10.11.	17	100-летие со дня рождения русского физика А.А. Лебедева.	И. Мартынов




\*\*\*\*\*

\*\*\*\*\*

## УСЛОВНЫЕ СОКРАЩЕНИЯ

- к. - копейка  
р. - рубль

## УСЛОВНЫЕ ЗНАКИ

- Ⓢ - специальный почтовый штемпель  
 - горизонтальная (вертикальная) пара (тройка), сцепка  
 - горизонтальная (вертикальная) полоска (сцепка)  
 - картмаксимум



\*\*\*\*\*

## **СОДЕРЖАНИЕ**

**Предисловие**

**Описание почтовых марок**

**Примерный тематический указатель**

**Именной указатель**

**Приложения:**

**Перечень односторонних почтовых карточек с оригинальными  
марками, выпущенных в 1993 году**

**Перечень почтовых конвертов с оригинальными марками,  
выпущенных в 1993 году**

**Условные сокращения, условные знаки**

