



A Dorling Kindersley Book



Пол Вильямс



ИЛЛЮСТРИРОВАННАЯ ЭНЦИКЛОПЕДИЯ КОМНАТНЫХ РАСТЕНИЙ



КНИЖНЫЙ
КЛУБ

ПОЛ ВИЛЬЯМС

ИЛЛЮСТРИРОВАННАЯ
ЭНЦИКЛОПЕДИЯ
КОМНАТНЫХ РАСТЕНИЙ

Издание второе, стереотипное



A Dorling Kindersley Book
London, New York, Munich, Melbourne, Delhi



Харьков Белгород
2008



A Dorling Kindersley Book
London, New York, Munich, Melbourne, Delhi

ББК 42.374
В46

Никакая часть данного издания
не может быть скопирована
или воспроизведена в любой форме
без письменного разрешения издательства

First published
by Dorling Kindersley Limited,
80 Strand, London WC2R 0RL,
A Penguin Company

Фото Сайан Ирвин

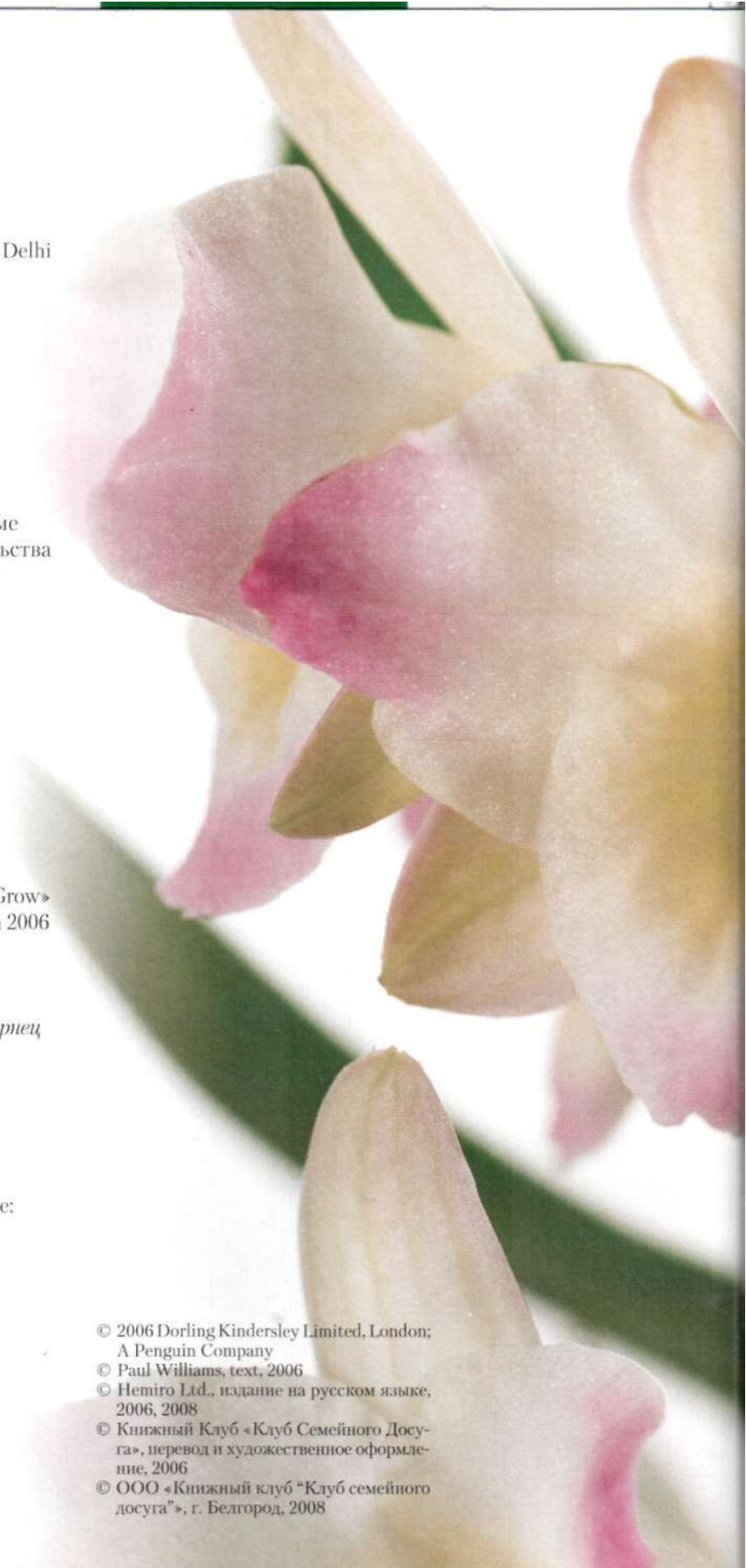
Перевод с английского:
«Houseplants Indoor Plants Anyone Can Grow»
Paul Williams, Dorling Kindersley, London 2006

Переводчики Елена Цыганкова, Алла Чернец

Сайт Dorling Kindersley в Интернете:
www.dk.com

ISBN 978-966-14-0085-5 (Украина)
ISBN 978-5-9910-0492-3 (Россия)
ISBN 978-1-4053-1067-3 (англ.)

© 2006 Dorling Kindersley Limited, London;
A Penguin Company
© Paul Williams, text, 2006
© Hemiro Ltd., издание на русском языке,
2006, 2008
© Книжный Клуб «Клуб Семейного Досу-
га», перевод и художественное оформле-
ние, 2006
© ООО «Книжный клуб "Клуб семейного
досу́га"», г. Белгород, 2008





Содержание

Выбор растения	6–13
Вступление	14–16
Растения от А до Z	17–172
Копилка идей	
<i>Поиграем с формой</i>	32–33
<i>Игра с текстурой</i>	46–47
<i>Эффекты при повторении</i>	60–61
<i>Групповое влияние</i>	74–75
<i>Вьющиеся растения</i>	88–89
<i>Природные освежители</i>	102–103
<i>Растения для ванн</i>	116–117
<i>Недостаточная освещенность</i>	130–131
<i>Зимний сад</i>	144–145
<i>Холодостойкие растения</i>	158–159
Уход	173–187
<i>Общие принципы</i>	174–175
<i>Пересадка</i>	176–177
<i>Куда поставить растение</i>	178–179
<i>Подкормка и полив</i>	180–181
<i>Проблемы полива</i>	182–183
<i>Поддержка при росте</i>	184–185
<i>Что не так?</i>	186–187
Предметный указатель	188–190
Благодарности	191



Бальзамин, с. 104



Экзакум, с. 83



Гибискус, с. 97



Стрептокарпус, с. 162



Юстия, с. 107



Сенполия, с. 146



Мандевилла, с. 113



Колокольчик, с. 44



Антуриум, с. 28



Перикаллис, с. 132



Гранат, с. 141



Пеларгония, с. 127



Абутилон, с. 18



Кливия, с. 56



Бругмансия, с. 38



Лантана, с. 110

Домашние растения существуют практически для всех случаев, и этот указатель в картинках поможет вам быстро и легко найти цветок, отвечающий вашим требованиям. Ищете ли вы яр-

кие листья, душистые цветы, растение в ванную, зимний сад, желаете ли оживить дом зимой или приобрести неприхотливый кактус, данный раздел подскажет вам верное направление поиска.

Зимние растения



Паслен, с. 153



Стручковый перец, с. 45



Цикламен, с. 66



Рододендрон, с. 143



Гиппеаструм, с. 98



Шлумбергера, с. 149



Молочай прекраснейший, с. 81



Камелия, с. 43

Ароматные цветы



Лаванда, с. 111



Гардения, с. 91



Стефанотис, с. 161



Жасмин, с. 106

Орхидеи



Фаленопсис, с. 133



Пафиопедилум, с. 125



Дендробиум, с. 71



Цимбидиум, с. 67

Узорчатые листья



Пilea, с. 137



Соленостемон, с. 155



Ктенанте, с. 62



Бегония, с. 34—35



Калатея, с. 40—41



Каладиум, с. 39



Строманта, с. 163



Маранта, с. 114

Текстура



Нертера, с. 121



Гинура, с. 94



Даваллия, с. 70



Селагинелла, с. 151

Цветные листья



Гипозстес, с. 101



Хемиграфис, с. 96



Традесканция покрывальчатая, с. 167



Фиттония, с. 90

Оригинальная форма



Кодиеум, с. 57



Нолина, с. 122



Платицериум, с. 138



Цикас, с. 65



Эхмея, с. 21



Эуфорбия треугольная, с. 82

Освежающие воздух



Фигус стреловидный, с. 86—87



Спатифиллум, с. 160



Плющ, с. 95



Хлорофитум, с. 52



Аглаонема, с. 24



Диффенбахия, с. 72



Сингониум, с. 164



Драцена, с. 76—77

Вьющиеся и плетущиеся растения



Эпипремнум, с. 80



Крестовник Роули, с. 152



Плющ, с. 95



Циссус, с. 54



Хойя, с. 100



Пассифлора, с. 126



Крестовник крупноязычковый,
с. 152

Кактусы и суккуленты



Ферокактус, с. 85



Очиток, с. 150



Агава, с. 23



Эхеверия, с. 79



Эуфорбия тиррукали, с. 82



Эониум, с. 22



Замиокулькас, с. 171



Алоэ, с. 26

Большие растения



Юкка, с. 170



Куркума, с. 64



Фигус Бенедикта «Али»,
с. 86—87



Филодендрон, с. 134—135



Монстера, с. 115



Финик, с. 136



Ховея, с. 99

Пальмы



Рапис, с. 142



Дипсис, с. 78

Выбор растения

Для разных помещений

Для зимнего сада



Ананас, с. 27



Бугенвилля, с. 37



Каланхоэ, с. 108—109



Банан, с. 118



Цитрусовые, с. 55



Олива европейская, с. 123



Свинчатка, с. 139

Для ваннх комнат



Тилландсия, с. 165



Аспениум, с. 31



Птерис, с. 140



Алоказия, с. 25

Для малоосвещенных мест



Циртомиум, с. 69



Сансевиерия, с. 147



Аспидистра, с. 30



Адиантум, с. 20

Холодостойкие растения



Граптопetalум, с. 92



Церопегия, с. 49



Солейролия, с. 154



Толмия, с. 166



Изолеписис, с. 105



Кордилина, с. 58



Фатсия, с. 84



Крассула, с. 59



Зантедеския, с. 172



Шеффлера, с. 148



Гревиллея, с. 93



Спармания, с. 157



Пахира, с. 124



Солья, с. 156

Вступление

Большинство из нас получают удовольствие от любого общения с природой. Домашние растения приносят природу в дом и в то же время являются важными элементами его дизайна. Существуют растения на любой вкус, принадлежащие к различным стилям, их преимущества хорошо известны: они не только оживляют интерьер, но и помогают уменьшать стресс, а также очищать воздух от летучих химических соединений.

Эта книга — своеобразное представление надежных, эффектных растений, хотя в ней описана лишь малая толика цветов, которые можно купить в цветочных магазинах, торговых и садоводческих центрах. Если вы увлекаетесь выращиванием домашних цветов, то, естественно, захотите развести дома как можно больше. Есть ли золотые правила? Задумавшись над тем, какие у вас условия для растений и какие именно цветы смогут расти в вашем доме, вы окажетесь на полпути к успеху в деле выращивания здоровых и красивых цветов, за которыми нужен минимальный уход, а удовольствие от них максимальное.



Цветущие растения моментально украсят гостиную, добавив цвет и привнеся ароматный запах



Даже незамысловатые растения могут выглядеть стильно, если вы проявите фантазию



Наиболее удачно групповое размещение растений в доме. Когда растения с одинаковыми требованиями окажутся рядом друг с другом, они создадут оптимальный уровень влажности воздуха



Находясь в доме, растение способно очистить воздух и сделать атмосферу более здоровой. Широко распространенный хлорофитум неприхотлив и, по данным исследований, особенно полезен для очистки воздуха: он фильтрует имеющиеся в помещении загрязняющие вещества



Чтобы растение выглядело эффектно, выберите подходящее для вашего интерьера



Ассортимент растений обеспечивает разнообразие возможностей в оформлении интерьера

Как пользоваться этой книгой

Если вы ищете конкретное растение или же цветок, предназначенный для определенных условий, обратитесь к разделу «Выбор растения». Там вы найдете фотографии цветов и ссылку на страницу с более подробной информацией. В конце издания помещен неиллюстрированный вариант этого указателя.

В разделе «Растения от А до Z» вы найдете краткое описание около 150 растений, расположенных по алфавиту согласно их латинским названиям. Информация разбита на категории, что поможет подобрать растения для определенных условий. Подразделы «Полив» и «Условия ухода» говорят сами за себя, но в других встречаются обобщения, требующие небольших пояснений.

Свет достаточно сложно охарактеризовать, не пускаясь в объяснения с применением терминов «люкс» (единица освещенности) и «люксметр». Существует множество изменяющихся факторов: уровень света определяется тем, находитесь ли вы на севере или юге, имеется значительное различие между качеством света зимой и летом. Окна, выходящие на юг, север, восток и запад, получают разное количество света, отличающееся по интенсивности. Под хорошим освещением подразумевается яркий, но не прямой свет. Многие растения хорошо переносят слабый утренний или вечерний свет, но не полуденную жару.

Температура. Нормальная комнатная температура для растений — +18–24 °С, хотя многие из них переносят колебания температуры в несколько градусов в обе стороны.

Размер. Можно купить растения самого разного размера — некоторые больше показанных, некоторые меньше. Наши фото дают представление об общей высоте растения и горшка. Сведения о крупногабаритных растениях приводятся в указателе на с. 188–190.

Место. В данной книге даны рекомендации, как и где расположить каждый цветок. Они весьма приблизительны и ни в коем случае не окончательны, а скорее, являются подсказками для выбора подходящего места, если, конечно, позволяют световые и температурные условия.

В конце книги я добавил небольшой практический раздел с общими советами по уходу за цветами. Большинство растений подвергаются действиям хотя бы одного или двух распространенных вредителей или заболеваний, которые, как и повседневные проблемы, достаточно полно описаны, чтобы вы могли определить, что не так и как исправить положение.



Растения от А до Z



Abutilon x hybridum

Абутилон гибридный

Абутилон (комнатный клен) — неприхотливое растение для прохладных и светлых комнат. Многочисленные цветки-колокольчики, имеющие расцветку от темно-красной до оранжевой, желтой и розовой, появляются в течение лета до самой осени, а похожие на кленовые листья красивы сами по себе.

У абутилона расписного Томпсона (*Abutilon pictum*) сетчатая, пестрая листва, что вызвано вирусом, который, однако, не сдерживает его силу роста и не распространяется на другие растения. При достаточно теплом режиме вечнозеленые цветы растут круглый год, если вы обеспечили им много света, благотворно влияющего на новые отростки, появившиеся при высокой температуре, иначе растение ослабнет, станет бледным и вытянется.



Абутилон расписной Томпсона



Освещение

Абутилон любит яркое солнце, но корни обязательно должны быть влажными, не давайте пересыхать земле.



Температурный режим

Выдерживает температуру в несколько градусов выше нуля, но идеальным для него будет помещение с температурой +16—20 °С.



Полив

В теплом климате поддерживайте землю во влажном состоянии весь год. Если зимы прохладные, уменьшите количество воды и предоставьте почве возможность подсохнуть. Каждые две недели вносите сбалансированное жидкое удобрение, если цветок активно растет, но зимой подкормки прекратите.



Условия ухода

Поддерживайте форму растения, сильно обрезая его весной; в то же время, прищипывая растущие побеги, вы получите более пышное растение, но при этом цветение его может слегка задержаться. Летом цветок растет быстро, поэтому его придется обрезать ранней осенью. Подвержен заражению белокрылкой.



Размер

55 см.



Место

Зимний сад, южное окно.

Acalypha hispida

Акалифа щетинистоволосистая

Акалифа — пышный цветок, который выращивают ради листвы и пушистых сережек. У акалифы щетинистоволоистой (*Acalypha hispida*) зубчатые листья и красные сережки, достигающие 40 см, появляются и исчезают в течение всего лета. Растение вырастает до 1,5 м, но его можно ограничить в росте, обрезав весной или осенью. Пестрая его разновидность — акалифа Уилкса (*A. wilkesiana*) — имеет красную, зеленую, фиолетовую или медную окраску и очень привлекательна. Особенно эффектно растения с одноцветными листьями и контрастной окантовкой.



Освещение

Для того чтобы цветение было обильным, а цвет листвы сочным, нужен яркий рассеянный свет, получаемый через гардину.



Температурный режим

Акалифе требуется температура +13—15 °С. Более низкая ночная температура приведет к осыпанию листьев.



Полив

В период активного роста растения почва должна быть влажной. В более холодные зимние месяцы поливайте меньше, но не давайте земле пересыхать.



Условия ухода

Акалифе нравится влажная среда: выращивайте два или три растения рядом или же вместе с другими цветами — это поможет поддержать высокий уровень влажности. В особенно жаркую погоду будет нелишним регулярное опрыскивание листьев водой.



Размер

35 см.



Место

Зимний сад, теплица.

Adiantum capillus-veneris

Адиантум Венерин волос

Существует несколько разновидностей адиантума, который обычно называют Венерин волос, а *Adiantum capillus-veneris* — один из красивейших из них, немногие растения могут сравниться с его изысканностью и изяществом. Изогнутые листья папоротника представляют собой всевозможные бледно-зеленые листочки-лопасти, которые замечательно контрастируют с тонкими черными веточками. Это полезное растение с легкостью переносит плохое освещение и прохладные условия.



Ветки папоротника с веерообразными листочками



Освещение

Избегайте попадания прямых солнечных лучей, предпочтительнее рассеянное освещение.



Температурный режим

Достаточно комнатной температуры — +18—24 °C, но адиантум может выдержать понижение и до +10 °C.



Полив

В течение всего года поддерживайте почву во влажном состоянии. Если корни высохнут, то листья сразу же скрутятся. Чем выше температура, тем более влажной должна быть почва.



Условия ухода

Если поддерживать влажность, то это легкое для выращивания растение. Если цветок слишком разрастется, ему можно сделать «маникюр», вдохнуть в него новую жизнь, просто срезав все листья под корень, — скоро отрастут новые. Такую процедуру лучше всего проводить весной.



Размер

40 см.



Место

Ванная комната.

Aechmea fasciata

Эхмея полосатая

Поразительное южноафриканское растение с нижнего уровня леса, чья яркая листва формирует естественную «вазу», предназначенную для того, чтобы собирать капли дождя. Его маленькие голубые цветочки (которые потом становятся красными) продержатся недолго, но сам прицветник живет намного дольше.

У каждой розетки только один цветонос, хотя он увядает медленно: растение хорошо выглядит в течение нескольких месяцев после цветения, пока развиваются новые розетки, заменяя старые.



Роскошные прицветники держатся до двух месяцев



Освещение

Для цветения необходимо хорошее освещение; эхмея выдерживает несколько часов прямого света, однако избегайте обжигающего солнца.



Температурный режим

Подходящая зимняя температура — +15 °С, летний максимум — +27 °С, если влажность высокая.



Полив

Центр цветка держите наполненным мягкой водой. Периодически выливайте ее и заменяйте свежей. Летом поддерживайте почву во влажном состоянии, зимой позволяйте ей немного подсохнуть перед скудным поливом.



Условия ухода

Несмотря на влажную тропическую родину, растение переносит довольно широкий спектр условий, но если слишком жарко и сухо, начинают коричневеть кончики листьев.



Размер

60 см.



Место

Ярко освещенная комната.

Aeonium «Zwarzkopf»

Эониум «Шварцкопф»

Это самое черное растение из домашних цветов, которое вы можете себе представить. Потрясающая на вид листва формирует сочные розетки на конце голых, похожих на змей стеблей. Комбинируя цветок с жесткой стальной или стеклянной поверхностью, вы получите минималистский вид. Большие шапки маленьких желтых цветочков обычно появляются в начале лета. Эониум легко выращивать, он не требует особой температуры, но хороший свет ему необходим. От недостатка света листья вытягиваются и приобретают более зеленый оттенок, розетки становятся рыхлыми и «разорванными». Может расти при ярком солнце, летом — на улице. Чтобы придать высоким растениям устойчивость, выбирайте тяжелый горшок.



Освещение

Требуется максимальное освещение в течение всего года, даже зимой, когда растение находится в состоянии покоя.



Температурный режим

Предпочитает прохладные зимы, +8—11 °С; летом достаточно температуры между +18 и +25 °С.



Полив

Летом земля должна быть постоянно влажной, чтобы не поникли листья. Зимой уменьшите полив, но поливайте активней, если листья поникнут или потеряют блеск. Летом каждый месяц вносите половинную дозу сбалансированного жидкого удобрения, но зимой не удобряйте. Избегайте попадания воды на листья; останется некрасивый белый налет.



Условия ухода

Старые листья сморщиваются и опадают — это нормально. Высокие растения с голым стеблем нуждаются в обрезке. Немного страшно обрезать цветок почти под корень, но в результате вы получите растение лучшей формы, а срезанные розетки можно укоренить во влажном песке. Эониум подвержен нашествиям виноградного долгоносика (см. с. 187).



Размер

50 см.



Место

Минималистский интерьер.

Agave attenuata

Агава

Агавы — плотные растения с крепкими листьями, идеальные для солнечного и жаркого зимнего сада, отличные архитектурные растения. У агавы утончающейся (*A. attenuata*) крепкий ствол. Более распространенная агава американская (*A. americana*) формирует розетки из широких покрытых шипами листьев, которые со временем разрастаются до очень большого размера. Края листьев агавы нитеносной (*A. filifera*) окаймляют легкие белые нити, как и у агавы королевы Виктории (*A. victoriae-reginae*), которая не превышает 25 см и образует компактную розетку листьев с яркими белыми пятнами.



Освещение

В течение всего года нуждается в максимальном количестве света.



Температурный режим

Агавы переносят низкую зимнюю температуру около +5—6 °С, если их почти не поливать.



Полив

Во время активного роста следует поливать регулярно, чтобы земляной ком пропитывался водой, и давать земле подсыхать между поливами. Зимой поливайте так, чтобы грунт полностью не высохал.



Условия ухода

Неприхотливое растение, без особых требований. Некоторые разновидности имеют очень острые колючие кончики листьев, которые опасны для глаз, — обрежьте их маникюрными ножницами или наденьте на них кусочки пробки. Купленные растения часто связаны для более удобной транспортировки — со временем листья расправятся и выровняются.



Размер

56 см.



Место

Интерьер в современном стиле.

Aglaonema commutatum

Аглаонема переменчивая

Большие листья с вкраплениями в виде пятен зеленого, серого и кремового цветов, а также довольно крепкое строение делают аглаонему неприхотливым и привлекательным комнатным цветком. Гибриды и селекционные экземпляры отдельных видов увеличили количество ее разновидностей, обладающих листьями длиной от 15 до 40 см с бесчисленными узорами. Все растения предпочитают похожие условия ухода. Аглаонемы растут в тени, но для образования отчетливых пятнышек на листьях им нужно много света.



Аглаонема кудрявая «Мари»



Освещение

Не допускайте попадания прямых солнечных лучей, чтобы не обжечь листья.



Температурный режим

Нормальная комнатная температура, +18—24 °С.



Полив

Поливайте регулярно, позволяя земле слегка подсохнуть между поливами. Когда зимой рост растения замедляется, уменьшите полив, но не давайте земляному кому пересохнуть.



Условия ухода

В период активного роста растениям необходимо внесение сбалансированного жидкого удобрения каждые две недели. От сухого воздуха коричневеют кончики и края листьев, поэтому поставьте горшок на поднос с мокрыми камнями, что повысит влажность, если у вас в доме сухой воздух.



Размер

48 см.



Место

Просторная кухня.

Alocasia x amazonica

Алоказия амазонская

Алоказия — не самое легкое для выращивания растение из-за ее повышенной потребности во влажности и постоянно теплых условиях содержания. Но если вы преуспеете, то получите эффектное растение с большими ребристыми листьями, исчерченными самым причудливым образом. У хорошо развитого цветка листья достигают 50 см в длину — и даже больше. От холода растение сбрасывает листья, но если температура снова повышается в течение нескольких дней, из подземного корневища начинают пробиваться новые ростки.



Освещение

Противопоказаны прямые солнечные лучи, нужен яркий рассеянный свет.



Температурный режим

Минимальная зимняя температура +15—18 °С, летом идеальна температура +20—25 °С.



Полив

Все лето необходим регулярный полив, поддерживайте землю влажной. Зимой полив уменьшайте.



Условия ухода

Во время активного роста подкармливайте еженедельно, зимой удобрения не вносите. Важна относительно высокая влажность. Практикуйте регулярное опрыскивание, для чего используйте мягкую воду, чтобы на листьях не оставался известковый осадок. Растение можно ставить на поднос с мокрым керамзитом.



Размер

60 см.



Место

Светлая ванная комната.

Aloe variegata

Алоэ пестрое

Существует множество разновидностей алоэ, и все они неприхотливы. *A. variegata* — более жесткое и маленькое растение, чем большинство алоэ, что делает его идеальным гостем в доме. Колоски из трубчатых красных цветочков появляются весной и ранним летом, крепкая листва хорошо выглядит весь год. Репутация алоэ вера (*A. vera*) как целителя делает его желанным на подоконниках многих стран. Алоэ образует розетку смотрящих вверх зубчатых мясистых листьев в белых пятнышках и выпускает высокие колоски с желтыми цветками. Любителям тактильных впечатлений рекомендуем попробовать алоэ остистое (*A. aristata*), чья компактная розетка состоит из сочных листьев, исчерченных выступающими пятнышками, а летом появляются типичные оранжевые цветки на тридцатисантиметровом цветоносе.



Алоэ остистое (кружевное)



Освещение

Весь год алоэ нужен хороший свет. Хотя оно и переносит прямые солнечные лучи, все же укрывайте цветок от жгучего полуденного летнего солнца.

Температурный режим

Идеальный вариант — +18—24 °С. Для зимнего цветения обеспечьте 4—5-недельный холодный период — температуру не выше +10 °С.

Полив

Следите, чтобы при поливе вода не попадала в розетку листьев. Летом только слегка смачивайте землю, зимой нужен более сухой режим. Также следите, чтобы земля не пересыхала. Летом вносите в почву половинную дозу сбалансированной подкормки каждые две недели, зимой подкормку прекратите.

Условия ухода

За алоэ легко ухаживать: обеспечьте ему много света и не заливайте при поливе. Растение часто образует розетки-детки, которые вы можете отрезать и укоренять в хорошо дренируемой почве с большим содержанием песка.

Размер

67 см.

Место

Южное окно.

Ananas comosus var. variegatus

Ананас крупнохохолковый

Замечательное растение, которое, к сожалению, вырастает слишком большим для многих домов, но особенно эффектно выглядит, если у вас много места. Это — пестролистная форма съедобного ананаса с рельефными зубчатыми узкими листьями длиной 90 см, окаймленными широкой кремово-белой полосой. Если вам позволяет место, постарайтесь разместить ананас с другими бромелиевыми, такими как бильбергия и эхмея, чтобы создать тематический уголок богатой фактуры и ярких форм.



При попадании солнечных лучей листья розовеют



Освещение

Ананас не нуждается в периоде покоя, поэтому круглый год ему нужно как можно больше яркого света.



Температурный режим

Держите в тепле весь год, зимой минимальная температура — +16 °С.



Полив

Ананас крупнохохолковый растет в течение всего года, поэтому летом поливайте его часто, зимой почву поддерживайте слегка влажной. Чем ниже температура зимой, тем меньше нужно цветку поливать.



Условия ухода

При теплой температуре воздуха, нормальном освещении, умеренной влажности и хорошо дренируемом компосте для бромелиевых это неприхотливое в уходе растение. К сожалению, при выращивании дома плод ананаса созревает в течение нескольких месяцев и вряд ли достигнет значительного размера или даже будет съедобным.



Размер

36 см.



Место

Зимний сад.

Anthurium hybrids

Антуриум

Существует несколько видов антуриума, называемого еще цветком фламинго, многие из них достигают очень большого размера и обычно выращиваются для продажи. Но для дома селекционеры вывели компактные растения, которые более приспособлены к комнатным условиям. Сияющие белые, розовые или красные цветки появляются на протяжении всего года, но даже без них антуриум привлекает внимание своей листвой. Цветы интересны сами по себе, поэтому отведите вашему растению видное место. Антуриумы лучше всего смотрятся в гордом одиночестве в простом, но стильном горшке, который не отвлекает внимание от цветов.



Антуриум «Чемпион»



Освещение

Летом нужен яркий, но рассеянный свет. Хотя зимой, когда солнце слабее, цветок лучше растет при прямом освещении.



Температурный режим

Температура зимой — минимум +16 °С, но предпочтительней круглогодичная температура около +20 °С.



Полив

Антуриум напризен. Никогда не позволяйте земляному кому высыхать полностью, но и нежелательна постоянно влажная земля, так как она повреждает корни.



Условия ухода

Антуриум — не самый легкий цветок для выращивания, ему необходимы комнатная температура и влажность. Он не выносит сквозняки, поэтому располагайте его вдали от дверей и открытых окон. Повышайте влажность регулярным опрыскиванием.



Размер

56 см.



Место

Ванная комната.

Asparagus densiflorus «Myersii» Аспарагус Мейера

Несмотря на общее убеждение, это не папоротник. Хотя понятно, почему аспарагус можно отнести к этим растениям: у него мягкая и пушистая листва. Аспарагус густоцветковый (*A. densiflorus*) — крепкое растение с большими, аккумулирующими воду корнеклубнеплодами, что обеспечивает устойчивость к высыханию и делает его более терпимым к жаре и засухе, чем большинство настоящих папоротников. Хорошо развитое растение образует симпатичный кустик светло-зеленых листьев на направленных вверх стеблях длиной 40 см. Аспарагус идеален как фон для больших листьев или в качестве мягкого заднего плана для растений с яркими цветами. Если вы хотите добиться элегантного и немного восточного стиля в доме, подумайте о приобретении аспарагуса перистого (*A. setaceus*) с густыми легкими многоярусными стеблями. Молодые растения — маленькие и кустистые, но по мере роста они выпускают длинные побеги и взбираются на высоту до 3 м. Если места недостаточно, то аспарагус перистый остается маленьким и компактным.



Аспарагус перистый



Освещение

Нуждается в обилии яркого света, но не прямого.



Температурный режим

Переносит понижение до +7 °С, лучшая температура — +16—24 °С. *A. setaceus* зимой нужна более мягкая температура — +13 °С.



Полив

Летом поливайте как *A. setaceus*, так и *A. densiflorus* регулярно, чтобы земля была постоянно влажной, но не мокрой. Зимой полив уменьшайте, чтобы почва была едва влажной.



Условия ухода

Не получающий должного питания цветок может быть бледным, едва зеленым, летом ему требуется регулярное сбалансированное жидкое удобрение. Если растению тесно в горшке (или вы хотите его размножить), делите аспарагус весной, разбирая тесное сплетение клубней на несколько частей и отсаживая их в отдельные горшочки.



Размер

49 см.



Место

Ванная, подвесная корзина.

Aspidistra elatior

Аспидистра высокая

Аспидистра чуть не стала жертвой своего успеха: из-за того, что она не требует тщательного ухода, за ней и правда плохо ухаживают, многие цветы задвинуты в темный угол, покрыты пылью, стоят в сухой земле, но все же живы — воистину стойкие растения. Однако обеспечьте ей хороший компост и регулярные подкормки, и вы будете вознаграждены впечатляющей широкой темно-зеленой здоровой листвой. Получила распространение пестролистная форма: постарайтесь держать цветок на свету, тогда он будет выглядеть ярче и нарядней.



Аспидистра высокая «Вариегата»



Освещение

Хотя аспидистра и может расти в тени, лучше она себя чувствует при хорошем освещении, но вдали от прямого солнечного света.



Температурный режим

Переносит температуру почти до нуля градусов, но желательна комнатная температура, +18—24 °С.



Полив

Теплым летом, в течение времени роста, поддерживайте землю в слегка влажном состоянии. Коричневые пятна на листьях являются признаком чрезмерного полива.



Условия ухода

Нетребовательный цветок, легко растет при минимальном внимании с вашей стороны. Поддерживайте листья в чистоте, протирая их влажной тряпочкой. Все лето каждые три недели вносите сбалансированное жидкое удобрение.



Размер

82 см.



Место

Минималистский интерьер, коридор.

Asplenium nidus

Асплениум гнездовой

Это папоротник (народное название — кочедыжник, или костенец), который путешествует инкогнито. Его сразу не узнаешь, потому что, в отличие от большинства папоротников, его ветки не имеют расчленений. Цельные глянцевые бледно-зеленые листья часто с волнистыми краями раскручиваются от центра розетки и расправляются, формируя «чашу», которая может достигать до 1 м в поперечнике, хотя обычно она гораздо меньше. Благодаря своей архитектурной форме и светло-зеленой окраске асплениум гнездовой создает эффект покрытых листьями джунглей.



Молодые ветки разворачиваются из центра цветка



Освещение

От прямых солнечных лучей листья, скорее всего, получат ожоги, поэтому позаботьтесь о рассеянной тени.



Температурный режим

Зимний минимум может быть +13 °С, но оптимальная круглогодичная температура составляет +18—24 °С.



Полив

Во время сезона активного роста земля должна быть хорошо увлажненной. В зимние периоды, когда рост замедляется, грунт должен быть едва влажным.



Условия ухода

Молодые веточки очень нежные и легко получают ожоги от жаркого солнца. В течение периода роста каждые три недели вносите сбалансированное жидкое удобрение, но прекратите подкармливание в зимние месяцы, когда рост останавливается. Протирайте листья влажной тряпочкой, но осторожно: их легко повредить.



Размер

38 см.



Место

Ярко освещенная кухня.

Копилка идей

Поиграем с формой



Драцена окаймленная, с. 76—77

Вам не обязательно разводить цветущие растения: многие из них не цветут в комнатных условиях, но компенсируют это выразительной формой, создаваемой их листьями и стеблями. Выбрав цветок с ярко выраженной архитектурной формой, вы сможете привнести новый акцент в комнату, максимально используя внешние данные растения.



Эуфорбия треугольная, с. 82



Изопелсис поникающий, с. 105



Агава утончающаяся, с. 23

Begonia Rex-cultorum «Fireworks»

Бегония королевская

Существует множество бегоний, растущих практически в любых условиях и отвечающих любому вкусу: от ярких и красочных цветущих гибридов до изысканных растений с поразительной листвой, от небольших цветков высотой 2–3 см до бегоний высотой около метра и более. Гибриды, известные как *Rex-cultorum*, имеют едва ли не самую интересную и яркую листву. У многих из них большие листья с прожилками или пятнами смелых узоров серебристо-го, фиолетового, зеленого или красного цветов, часто дополненные цветными опушенными стеблями. Независимо от того, относитесь ли вы к бегониям как к цветочным или листовым растениям, для выращивания это замечательная группа.



«Листовые черенки». Посадите листик со стеблем 2,5 см так, чтобы он находился на поверхности земли. Через 2 месяца образуется новое растение



Освещение

Большинству бегоний нравится яркий свет, но держите цветок вдали от лучей обжигающего солнца.



Температурный режим

Несмотря на большое разнообразие видов бегоний, всем им нужна температура около +18–21 °С.



Полив

Растения со множеством волосистых стеблей лучше всего поливать в поддон, чтобы не допустить загнивания розетки листьев.



Условия ухода

Удаляйте опавшие листья, особенно на растениях, цветущих зимой: если оставить их лежать на листьях, это может привести к загниванию. На листьях бегоний может появляться ложномучнистая роса, если растения подвергаются негативным воздействиям сквозняков или жары. Удалите поврежденные листья и обработайте цветок подходящим фунгицидом.



Размер

33 см.



Место

Гостиная.



Другие виды



Бегония Хатако «Серебристая». Компактная и спокойных тонов, с белыми цветами. Ложномучнистую росу трудно заметить. Достигает высоты 30 см



Бегония «Ригер гибрид». Цветущая зимой, она доставляет своим видом радость с осени до весны. Подвержена ложномучнистой росе. Имеет высоту до 40 см



Бегония *benichoma*. Поразительный, устойчивый к ложномучнистой росе цветок с листьями, разделенными на несколько долей, на длинных, смотрящих вверх стеблях 40—50 см высотой

◀ У бегонии «Красный Робин» рифленые, складчатые и опушенные листья, их темно-красная окраска становится ярче от хорошего освещения. До 25 см в высоту

Billbergia nutans «Variegata»

Бильбергия поникающая

Есть несколько разновидностей бильбергии, которые можно выращивать дома, но эта — одна из самых выносливых и неприхотливых. Серо-зеленые листья, достигающие 30 см в длину, разрастаются, образуя густые заросли. Цветки могут быть представлены удивительной гаммой розового, голубого и желтовато-зеленоватого оттенков и свисают под длинными яркими розовыми прицветниками. Если вы будете держать растение в тепле и регулярно поливать, цветки будут появляться практически в течение всего года, но больше всего — в весенние и летние месяцы.



Освещение

Для обильного цветения выращивайте при ярком свете, в течение нескольких часов ежедневно — при попадании прямых солнечных лучей.

Температурный режим

Может вынести температуру +4 °С, но чтобы растение регулярно цвело, поддерживайте круглогодичную температуру +18—24 °С.

Полив

Поливайте регулярно мягкой водой, позволяя земле частично подсохнуть между поливами. Бильбергия растет практически все время, поэтому только выиграет от внесения половинной дозы сбалансированного жидкого удобрения каждые две недели.

Условия ухода

Нетребовательное растение, никаких особых условий, кроме хорошего света и регулярных подкормки и полива. Корневая система не велика, и достаточно большие растения можно поместить в маленькие горшки. Но если вы соберетесь пересаживать бильбергию, делайте это весной, используя готовую смесь для бромелиевых.

Размер

57 см.

Место

Светлая гостиная.

Bougainvillea x buttiana hybrids Бугенвиллея буттиана

Если цветок предоставить самому себе, то в теплом климате это растение активно разрастается вширь и вверх. Даже заключенный в горшок и при регулярной обрезке, он может достичь 1,5 м, так как колочки на его ползучих стеблях цепляются за любую подвернувшуюся опору. Строго говоря, красочные цветки — всего лишь похожие на бумагу прицветники, которые проявляют свой цвет (белый, розовый или красный) летом. Бугенвиллея голая (*B. glabra*) склонна цвести весь год, а у бугенвиллеи буттианы зимой период покоя. К сожалению, многие экземпляры данного цветка продают без указания разновидности, не говоря уже о виде: ухаживайте за всеми бугенвиллеями с учетом того, что зимой наступит период покоя, — и вы не ошибетесь.



Бугенвиллея голая «Александра»



Освещение

Для хорошего цветения растению жизненно важны прямые солнечные лучи, причем на протяжении всего года.



Температурный режим

Хорошо переносит теплое лето с температурой +25 °С, но не душите ее сухим жарким воздухом. Температура +18—24 °С будет в самый раз.



Полив

Летом, в период роста, полив обильный, а зимой почва должна быть едва влажной. С поздней весны до конца лета каждые две недели вносите сбалансированное жидкое удобрение, но при каждом третьем поливе заменяйте его подкормкой для томатов с высоким содержанием поташа.



Условия ухода

Как только начинают окрашиваться прицветники, берегите растение от попадания прямого света, чтобы продлить цветение. Количество цветков увеличится, если обвить новые длинные побеги вокруг каркаса. Осенью обрежьте боковые побеги до 2-й или 3-й почки.



Размер

45 см.



Место

Зимний сад.

Brugmansia x candida

Бругмансия

Очень большое и интересное растение, которое многие по старинке называют дурманом. Огромные цветы сладко пахнут, особенно вечером, ведь на родине бругмансии, в Южной Америке, они привлекают так опыляющую их моль. Аромат настолько силен, что может вызвать отравление. Из-за своего размера бругмансия не подходит для небольших помещений, но идеальна для зимнего сада, где ее большие листья и раскидистые ветки создают ощущение пышной растительности джунглей. Особенно не равнодушны к бругмансии белокрылка и клещик.



Освещение

Для образования красивой формы куста и цветения необходимо хорошее освещение. Яркий солнечный свет не повредит, если земля влажная.



Температурный режим

В период покоя, зимой, растение может переносить температуру +4 °С, в другое время года идеальной будет температура +16—25 °С.



Полив

Летом взрослый цветок в теплом зимнем саду нуждается в ежедневном орошении. Растения, находящиеся зимой в прохладе, требуют гораздо меньшего количества воды, и пока весной не возобновится рост, земляной ком должен быть едва влажным.



Условия ухода

Поздней осенью срежьте стебли, чтобы цветок не слишком разрастался. Держите бругмансию в прохладе и относительной сухости до весны. Если же у вас хорошее освещение, можно поставить ее в тепло и регулярно поливать. Подкармливайте летом сбалансированным жидким удобрением.



Размер

75 см.



Место

Зимний сад, светлая гостиная.

Caladium bicolor «White Christmas»

Каладиум двухцветный

Цветок похож на ангельские крылья. У тонких, почти прозрачных белых с узором листьев изысканный и изысканный вид, как у никаких других цветов. Листья зеленого с красным цвета выглядят менее элегантно. Каладиумы доставят вам много хлопот, потому что им нужна высокая влажность, высокая температура, абсолютное отсутствие сквозняков. Но они настолько красивы, что советуем вырастить каладиум хотя бы в качестве временного варианта.



Каладиум «Розовый бутон»



Освещение

Яркий, рассеянный или отраженный свет идеален; от прямых солнечных лучей листья получают ожоги.



Температурный режим

В течение периода роста требуется достаточно высокая температура — приблизительно +20—23 °С.



Полив

Во время активного роста растения земля должна быть влажной. Регулярное опрыскивание, как и поддон с мокрым керамзитом, помогут поддержать влажность. Все лето подкармливайте почву половинной дозой сбалансированного жидкого удобрения.



Условия ухода

Эти растения вырастают из зернышка, отмирая и находясь в состоянии покоя осенью. Зимой храните зернышки чуть влажными в темном месте при температуре +16 °С и весной посадите их в горшочки. Для стимулирования роста нужна температура +20—22 °С.



Размер

65 см.



Место

Ванная комната.

Calathea makoyana

Калатея Макоя

Хотя калатею не слишком легко выращивать, энтузиастам это вполне по плечу. Привлекательность калатеи — в удивительном узоре и жилках на листьях, а также в темной расцветке нижней стороны листьев. У одних калатей листья кружевные и полупрозрачные, у других — крепкие и яркие. Они хорошо сочетаются друг с другом, но так же хорошо чувствуют себя рядом с папоротниками и другими цветами, которые предпочитают слегка затененные места. Могут служить фоном для более ярких цветущих растений. За исключением калатеи шафранной (*C. strobilata*), цветки данного растения невзрачные и вряд ли появятся в комнатных условиях.



Калатею называют еще павлиньим цветком



Освещение

Избегайте прямых солнечных лучей, калатея любит яркий рассеянный свет.



Температурный режим

Идеальная круглогодичная температура — +20 °С, не позволяйте ей опускаться, особенно зимой.



Полив

Регулярно поливайте мягкой водой, летом земля должна быть влажной, но не мокрой. Уменьшите полив зимой, когда рост цветка замедляется. Поддерживайте как можно более высокую влажность.



Условия ухода

Защищайте цветок от сквозняков. Пыль портит внешний вид: чтобы смыть ее, осторожно прополощите листья перевернутого растения в миске со слегка теплой водой. Враг калатеи — сухой и жаркий воздух, но если вы будете оберегать ее от солнца и увлажнять корни, она будет прекрасна.



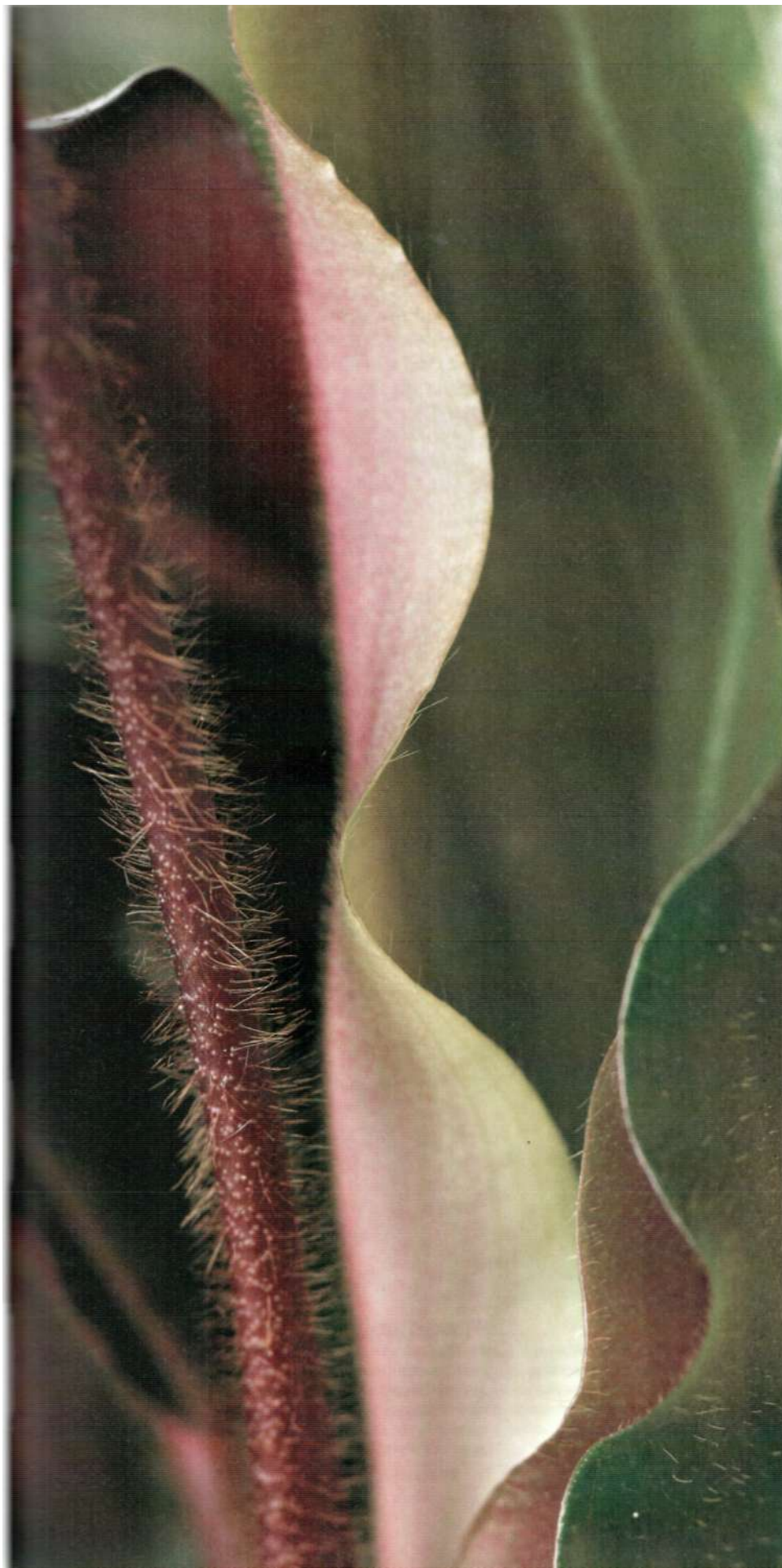
Размер

57 см.



Место

Ванная, затененная гостиная.



Другие виды



У калатеи «Голубая трава» пышные изогнутые листья зеленого цвета, ей нужна влажность тенистого уголка



Калатею шафранной нужны тепло и влажность, она декоративна благодаря цветам и листьям с сиреневой нижней стороной



Калатея волшебная может переносить недостаточную освещенность. Плотные почти черные листья исчерчены белыми или розовыми штрихами

◀ Калатея рыжебородая образует заросли красной с зеленым листьями с волнистыми краями. Остерегайтесь появления паутинного клещика

Callisia repens

Каллизия ползучая

Этот симпатичный цветок с маленькими листиками напоминает традесканцию (*Tradescantia*). Каллизию можно использовать как стелющееся растение — его длинные стебли достигают 50 см. Им можно застилать землю в больших горшках под другими цветами. Каллизия — отличное почвопокровное растение для грядки в теплице. Маленькие белые цветочки обычно появляются в конце лета. У каллизии изящной (*Callisia elegans*), небольшого цветка, листья чуть больше и имеют белые полоски.



Освещение

Нужен яркий солнечный свет, в идеале — несколько часов солнца утром и после полудня.



Температурный режим

Оптимальна комнатная температура — +18—24 °С, зимний минимум — +10 °С.



Полив

Во время активного роста растения земля должна быть постоянно влажной. Зимой позволяйте ей слегка подсыхать между поливами. Вносите каждые 14 дней половинную дозу сбалансированного жидкого удобрения.



Условия ухода

Не бойтесь обрезать каллизию, когда цветок потеряет форму: вы стимулируете рост новых побегов и придаете привлекательный вид цветку. Отрезанные веточки каллизии посадите в тень во влажную удобренную землю, и вскоре они укоренятся.



Размер

25 см.



Место

Западное или восточное окно.

Camellia japonica «Mary Williams» Камелия

У камелии японской (*C. japonica*) «Мэри Уильямс» — красивого вечнозеленого древесного кустарника — глянцевые темно-зеленые жесткие листья, создающие идеальный фон для больших ярких цветков. Двойные или простые розовые, белые или темно-красные цветки появляются в конце зимы и весной. Со временем камелия разрастается, поэтому, когда она достигнет значительного размера, советуем высадить куст в саду в нейтральную или кислую почву. Цветочные почки закладываются и начинают развиваться между серединой лета и ранней осенью. Камелия предпочитает прохладу. В тепле цветы живут меньше, а побеги со временем могут деформироваться.



Камелия японская «Свет любви»



Камелия японская «Юпитер»



Освещение

Полезен яркий свет, но не прямые солнечные лучи.



Температурный режим

Переносит температуру +5 °С, но идеальная летняя температура — +16—21 °С, зимняя — +10—16 °С.



Полив

Поливайте мягкой водой. Зимой поддерживайте землю в едва влажном состоянии, летом полив должен быть интенсивным. До конца лета вносите сбалансированное жидкое удобрение для вересковых растений (не любящих известь).



Условия ухода

Для выращивания камелии используйте почву для вересковых. Не позволяйте цветку чрезмерно разрастаться, обрезайте его сразу после цветения. На листьях может появляться черный плесневой грибок, что говорит о заражении тлей или червецами и щитовками.



Размер

90 см.



Место

Прохладная прихожая.

Campanula isophylla

Колокольчик равнолистный

Немногие стелющиеся растения могут похвастаться такой лавиной цветов, как этот колокольчик (кампанула) с голубыми или белыми цветочками. Весной и летом на каждом стебельке образуется огромное количество бутонов, которые совершенно скрывают листву, когда полностью открываются. От высоких летних температур цветки могут поблекнуть, а само растение — потерять форму. Как только цветение закончится, поставьте цветок на зиму в прохладное помещение, например в теплицу или зимний сад.



Освещение

Избегайте попадания прямых солнечных лучей, но обеспечьте хорошее освещение.



Температурный режим

Для хорошего цветения необходимо зимнее понижение температуры до +2—10 °С. Теплая зима чревата меньшим количеством цветов.



Полив

Летом поливайте регулярно, чтобы земля была влажной, но не мокрой. Зимой советуем поливать снизу, чтобы стебли и листья не слишком намокали и не загнили. Когда колокольчик цветет, вносите каждые 14 дней сбалансированное жидкое удобрение, но прекратите подкормку после цветения.



Условия ухода

Обрывайте отцветшие бутоны, чтобы стимулировать образование большего количества цветков. Переплетенные стебли способствуют возникновению грибковых заболеваний, особенно если растение чрезмерно заливадается и недостаточен доступ воздуха.



Размер

28 см.



Место

Восточное окно.

Capsicum annuum Conioides Group

Перец стручковый однолетний

Декоративный перец с созревающими яркими красочными мясистыми плодами, которые могут быть длинными, тонкими и округлыми. Цвета варьируются от кремового, желтого и оранжевого до красного и сиреневого, меняясь по мере поспевания и создавая эффект многоцветности. Маленькие белые цветочки весьма невзрачны. Стручковый перец — однолетник, поэтому после увядания перчиков его можно выбросить.



Стручковый перец однолетний



Освещение

Необходим прямой свет, зимой — в меньшей степени. Выращивайте в освещенном месте.



Температурный режим

Достаточно комнатной температуры — +18—24 °С, в прохладных условиях плоды зреют дольше.



Полив

Земля не должна высыхать полностью. Зимой поддерживайте почву влажной. Вносите каждые 14 дней сбалансированное жидкое удобрение.



Условия ухода

Если плоды опадают, убедитесь, что растению достаточно света, что его земля не пересохла, цветок расположен вдали от холодных сквозняков и вы его не заливаете.



Размер

28 см.



Место

Подоконник на кухне.

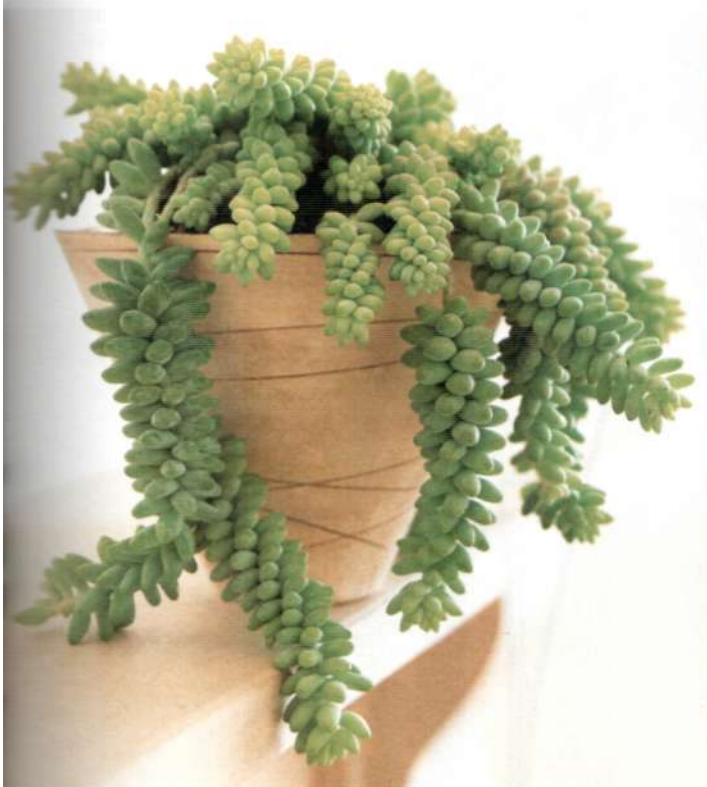
Копилка идей

Игра с текстурой



Алоказия амазонская, с. 25; калатея «Голубая трава», с. 40—41

Растения эволюционировали в ответ на природные условия: волоски на листьях защищают от жары, холода или насекомых; плотные мясистые листья борются с засухой. Чтобы достичь в доме потрясающего эффекта, смягчите острые углы пушистыми папоротниками, оживите голые углы морщинистыми листьями или добавьте блеска глянцевой зеленой листвой.



Очиток Моргана, с. 150



Гинура оранжевая, с. 94



Селагинелла Мартенса «Ватсокиана», с. 151



Даваллия канарская, с. 70; аспарагус, с. 29

Caryota mitis

Кариота нежная

Странная на вид пальма: выглядит так, словно ее не доделали или как будто ее листья погрызли насекомые. Нередко называется «рыбий хвост». Из-за ее отличий от других пальм она может считаться диковинкой, которую многие не относят к самым красивым растениям. Но лично для меня в чем-то зловещий вид этого крупного растения весьма привлекателен. Кариота растет не слишком быстро, поэтому, если вы хотите иметь огромный цветок, стоит купить взрослый экземпляр. Используйте кариоту для затенения низко растущих лиственных растений, которым полезен рассеянный свет и которые предпочитают влажный воздух, например калатеи и маранты.



Освещение

Предоставьте как можно больше света, но не обжигающих солнечных лучей.



Температурный режим

Оптимальная круглогодичная температура — минимум +15 °С, летом выносите кариоту на свежий воздух.



Полив

Летом при хорошем освещении и оптимальной температуре необходим обильный полив. Зимой, когда рост замедляется, уменьшайте дозу полива, позволяя поверхности земли высохнуть.



Условия ухода

Тот факт, что кариота — уроженка Малайи, свидетельствует о том, что ей необходима теплая и влажная среда. Влажность воздуха можно увеличить, поставив горшок с цветком в поддон с мокрым керамзитом (см. с. 178).



Размер

1,7 м.



Место

Просторная комната.

Ceropegia linearis subsp. *woodii* Церопегия линейная

Издали заметны длинные, до 2 метров, свисающие гибкие плети с маленькими серебристо-серыми сердечками листьев, но вблизи вид совершенно другой. На поверхность каждого мясистого сердечка цвета морской волны нанесены узоры серого и фиолетового цветов, а нижняя сторона листочков — гладкая и розово-лиловая, при этом край листа имеет аккуратный ободок. Цветочки небольшие, но хорошо прорисованные, развиваются в два длинных, похожих на иголку стручка.



Длина летних цветков — всего 1—2 см



Освещение

Требуется как можно больше яркого света, иначе стебли оголятся, окраска померкнет и листья будут расти реже.



Температурный режим

Достаточно комнатной температуры — +18—24 °С, зимний минимум составляет +8 °С.



Полив

При активном росте растения поддерживайте землю во влажном состоянии, но не заливайте ее. Зимой уменьшите полив, чтобы цветок не завял и не сморщился. В летние месяцы вносите каждые 14 дней половинную дозу сбалансированного жидкого удобрения.



Условия ухода

Это растение нетребовательное. Предпочитает яркий солнечный свет, и хотя в период активного роста земля должна быть влажной, церопегия может перенести периодическое отсутствие воды. Маленькие клубеньки, появляющиеся на стеблях, служат для размножения цветка.



Размер

60 см.



Место

Западное или восточное окно.

Chamaedorea elegans

Хамедорея изящная

Эту бамбуковую пальму можно часто встретить в зимних садах, приемных офисах, фойе отелей, что свидетельствует об одном: она вынослива и неприхотлива в уходе. Хамедорея — листовое растение с несколькими поднятыми вверх стеблями, которые изгибаются по мере роста, но редко достигают больше 1,5 м. Иногда появляются маленькие желтые цветочки. Это неприхотливое растение не любит находиться в слишком сухом климате и под лучами жаркого солнца, отчего у него коричневеют кончики листьев. Летом почаще проветривайте зимний сад, чтобы пальма не перегрелась.



Освещение

Пальма хорошо переносит тень, но при ярком и рассеянном освещении у вас будет более здоровое и компактное растение.



Температурный режим

Зимой поддерживайте температуру минимум +16 °С, в остальное время достаточно +18—24 °С.



Полив

В летние месяцы земля постоянно должна быть влажной. В более прохладные месяцы хамедорею нужно меньше воды, дайте почве возможность высохнуть до следующего полива.



Условия ухода

При активном росте растения, в летние месяцы, вносите каждые две недели сбалансированное жидкое удобрение. Пальма предпочитает влажный воздух, а потому советуем поставить горшок с цветком в поддон с мокрым керамзитом и регулярно опрыскивать растение.



Размер

66 см.



Место

Коридор или прихожая.

Chamaerops humilis

Хамеропс приземистый

Стойкое во многих отношениях растение. Жесткие острые листья очень привлекательны, особенно когда разворачивают сложенные складки, постепенно разделяя лепестки и становясь похожими на веер. Хамеропс растет медленно, имеет, как правило, один или несколько коротких стеблей, образуя на них веероподобные листья, которые перекрещиваются и находят один на другой. Со временем пальма может достигнуть 1,2 м и стать слишком огромной для обычной квартиры. Она переносит даже небольшой мороз, а летом будет чувствовать себя вполне комфортно на улице под ярким солнцем.



Подсказка: появление коричневых листьев свидетельствует о том, что растению слишком жарко или сухо. Чтобы листва всегда выглядела свежей, состригайте коричневые кончики



Освещение

Постоянно нуждается в ярком освещении.



Температурный режим

Пальма переносит заморозки, но идеальная зимняя температура — +8—10 °С, летом предпочитает +15—24 °С.



Полив

В летние месяцы поливайте регулярно, чтобы земляной ком всегда был влажным. Зимой, когда рост растения останавливается, дайте земле подсохнуть.



Условия ухода

Это неприхотливое растение хорошо растет в домашних условиях, если удовлетворена его потребность в дренаже и открытом, суглинистом компосте. Не переусердствуйте с поливом.



Размер

85 см.



Место

Просторный коридор, зимний сад.

Chlorophytum comosum «Vittatum»

Хлорофитум хохлатый

Одно из наиболее повсеместно распространенных, любимых растений, за которым зачастую недостаточно ухаживают, хотя оно как нельзя лучше оживит темные комнаты. Ухаживайте за этим цветком, и хлорофитум будет выглядеть вдвое лучше, чем те экземпляры, которые чахнут в темных углах. Дополнительным украшением хлорофитума можно считать изогнутые желтые стебли с маленькими белыми цветочками, заканчивающиеся каскадом миниатюрных растеньиц.



Освещение

Чтобы сохранить яркую окраску листьев, зимой требуется как можно больше света, но избегайте обжигающих лучей солнца.



Температурный режим

Вполне достаточно комнатной температуры — +18—24 °С, зимний минимум — +8 °С.



Полив

При активном росте растения, с весны до осени, поддерживайте землю во влажном состоянии. Во время зимнего периода уменьшите полив, дайте почве немного подсохнуть. Регулярное внесение каждые две недели сбалансированного жидкого удобрения поможет сохранить хлорофитум здоровым.



Условия ухода

Старайтесь не сгибать выпущенные стрелки: если они загнулись, то уже не восстанавливаются, поэтому лучше отрезать их ножницами. Большие мясистые корни говорят о том, что цветок пора пересаживать. Кончики листьев могут стать коричневыми из-за сухого воздуха или сухости корней; отщипывайте их.



Размер

50 см.



Место

Высокий стол, теневая гостиная.

Chrysanthemum cultivars

Хризантема

Горшечные хризантемы идеальны для создания яркого акцента в доме. Существует множество вариантов цветков самых разнообразных цветовых гамм, которые подойдут к любому настроению и декору. Эти растения нетребовательны и долго цветут. Молодые, только что купленные хризантемы советуем прищипывать и обрабатывать средством для остановки роста, чтобы они оставались аккуратными и компактными; иначе они вытянутся, когда действие препарата прекратится. Старые растения высадите в теплую погоду в сад, где они могут расти в высоту сколько угодно.



Хризантема



Освещение

Яркий свет нужен для раскрытия бутонов и здорового роста, но держите цветок подальше от обжигающего солнца.



Температурный режим

Оптимальная прохлада — +13—14 °С. От избыточного тепла цветки быстрее открываются и увядают.



Полив

Горшечные хризантемы обычно сажают по несколько штук в один горшок, чтобы цветов и листьев было больше. Растения испытывают большую потребность в воде и нуждаются в регулярном поливе. Лейте воду в поддон.



Условия ухода

Хризантемы подкармливать не нужно. Отцветшие бутоны убирайте, чтобы предотвратить заболевания и способствовать появлению новых цветков.



Размер

35 см.



Место

Прохладное светлое помещение.


Cissus rhombifolia «Ellen Danica»
Циссус ромболистный

Циссус относится к ползучим растениям, которые используют усики, чтобы карабкаться вверх, и, если его пустить по решетке, он может достичь высоты 2 м. Однако вы так же легко можете использовать его, лишив поддержки, как ампельное. Молодые листики оливково-зеленые, немного опушены, это придает им серебристый блеск; взрослые листья блестящие, темно-зеленого цвета. Циссус — нетребовательное растение и может переносить самые разные условия.



 **Освещение**

Чтобы растение росло компактно, выберите ярко освещенное место вдали от прямых солнечных лучей, которые могут обжечь листья.

 **Температурный режим**

Выращивайте циссус при температуре +18—24 °С, рекомендуемый зимний минимум — +12 °С.


 **Полив**

Регулярно поливайте растение в течение весны и осени, во время активного роста; уменьшайте полив зимой, когда его жизнедеятельность замедляется. Растения, зимующие в теплой комнате, требуют более частого полива.

 **Условия ухода**

Чересчур длинный побег можно обрезать в любое время, но с основной обрезкой следует подождать до весны. Периодически подвязывайте побеги, придавая цветку аккуратный вид. В течение периода роста каждый месяц вносите сбалансированное жидкое удобрение. Не подкармливайте циссус зимой.

 **Размер**
90 см.

 **Место**
Прохладный зимний сад.

x *Citrofortunella microcarpa* syn. *Citrus mitis*

Каламондин (цитрус)

Цитрус мягкий (*C. mitis*) — одно из самых легких для выращивания цитрусовых растений. Оно по-настоящему очаровательно и гарантированно принесет яркий штрих в оформление вашего дома. Всегда интересно выращивать цветок, который не только эффектно выглядит и замечательно пахнет, но и дает шанс получить съедобные плоды. Ароматные весенние цветы самооплодотворяются, поэтому если нет поблизости опыляющих насекомых, слегка коснитесь цветов маленькой кисточкой. Растению пойдет на пользу пребывание летом на свежем воздухе при условии, что каламондин не будет находиться на ветру. Его можно держать на улице в течение всего лета, оберегая от холодных ночей весной и ранней осенью.



Сохраняем форму: обрежьте боковые отростки и появившиеся побеги на одну треть, чтобы цветок оставался пышным и аккуратным. Делайте это весной, до цветения, срезая над почкой

Освещение

Хороший свет необходим для обильного цветения и компактного роста.

Температурный режим

Идеальная температура — +22—25 °С, зимой — +14 °С. В теплых условиях требуется большая влажность.

Полив

Поливайте регулярно во время активного роста растения, но зимой земля должна подсохнуть перед следующим поливом. Подкармливайте весной и в начале лета удобрением с высоким содержанием азота, затем продолжайте подкормки сбалансированным жидким удобрением до начала осени.

Условия ухода

Хороший урожай может быть только на здоровом деревце, а это зависит от богатой почвы, щедрых подкормок, средней температуры, высокой влажности и хорошего освещения. Все цитрусовые чувствительны к сквознякам, реагируя на них сбрасыванием листьев, которое может быть вызвано и недостатком или большим количеством воды.

Размер

60 см.

Место

Зимний сад.

Clivia miniata

Кливия киноварная

Стойкое вечнозеленое растение с мясистыми, похожими на ремни блестящими листьями. Большие цветки в конце зимы или ранней весной открываются плотной шапкой на верхушке толстой стрелки. В одной головке может быть до 15 цветков оранжевого, желтого или абрикосового цвета. Кливия хорошо переносит стесненные условия; не волнуйтесь, если корни начинают выпирать из земли, подождите того момента, когда цветок почти «выскочит» из горшка из-за переплетенного кома корней, и только тогда пересаживайте в больший горшок.



Разорвавшиеся пыльники запорошили лепестки



Освещение

Обеспечьте кливию ярким светом круглый год, но летом оберегайте от жаркого полуденного солнца.



Температурный режим

Предпочитает прохладное лето и температуру +18 °С, зимой, в период отдыха, оптимальны +7–8 °С.



Полив

Во время периода роста поливайте кливию регулярно, поддерживая землю во влажном состоянии, но не заливайте ее. Зимой сведите полив к минимуму. Подкармливайте во время оформления цветков. Прекратите подкормки в конце лета.



Условия ухода

Легкое в уходе растение цветет регулярно, если ему обеспечат период покоя в начале зимы. Два месяца пониженной температуры, около +7 °С, и уменьшение полива имитируют естественный жизненный цикл и в нужное время способствуют цветению кливии. Слишком теплые условия сокращают период цветения.



Размер

68 см.



Место

Светлая гостиная.

Codiaeum variegatum var. *pictum*

Кодиеум пестрый

Вы или любите это растение, или нет. Экзотически раскрашенные листья и жесткая форма растения не всем по вкусу, но что бы вы ни думали о нем, кротон, так называют кодиеум, нельзя игнорировать, не говоря уже о ярко-красных, оранжевых, зеленых, желтых и иногда фиолетовых цветах. Листья могут быть удивительно разнообразной формы: от длинных и узких до разделенных на глубокие лопасти и изогнутых. Если позволяет место, предоставьте кротону возможность вырасти побольше — до 1 м, чтобы сочетались яркие цвета.



Кодиеум пестрый «Золотая звезда»



Кодиеум пестрый «Фрэнк Браун»



Освещение

Хороший свет необходим для того, чтобы проявились цвета. Любит в небольших дозах прямой свет, при этом земля должна быть влажной.



Температурный режим

Вполне достаточно температуры +18—24 °С, зимний минимум составляет +13—14 °С.



Полив

Поливайте часто, особенно когда летом температура повышается, поддерживайте землю во влажном, но не мокром состоянии. Зимой почва должна быть лишь слегка смочена.



Условия ухода

Летом каждые две недели вносите сбалансированное жидкое удобрение. Чтобы сохранить растение маленьким, подрезайте его весной, при этом избегайте контакта с белым млечным соком, который может вызвать воспаление глаз и кожи. Не оставляйте эти растения на сквозняке.



Размер

67 см.



Место

Оживляет минималистский интерьер.

Cordyline australis

Кордилина южная

Это универсальное растение в умеренном климате летом можно выращивать как в домашних условиях, так и на улице, и заносить домой лишь на зиму. Его культивируют из-за фонтана листьев, которые могут быть фиолетово-коричневыми, зелеными или разноцветными, смешанными с белым, красным или желтым. Молодые экземпляры идеальны в качестве центральных элементов в маленьких цветочных композициях. Растения большего размера подойдут для зимнего сада.



Кордилина кустарниковая «Красный край»



Освещение

Позаботьтесь о том, чтобы у кордилены южной было как можно больше света, включая 2—3 часа прямых солнечных лучей.



Температурный режим

Идеальная температура — +18—24 °С, но кордилина может выживать даже при минусовых показателях.



Полив

Поддерживайте летом землю во влажном состоянии. Если зима холодная, поливайте цветок редко; почва должна быть слегка влажной.



Условия ухода

Это растение требует минимум внимания. Отрывайте увядшие и засохшие старые листья. В течение лета регулярно вносите сбалансированное жидкое удобрение, чтобы поддерживать хороший цвет листьев.



Размер

60 см.



Место

Зимний сад.

Crassula ovata syn. *C. argentea*

Крассула (денежное дерево)

Крассулу овальную (*C. ovata*), ее еще называют толстянкой, можно отнести к одним из самых выносливых комнатных цветов. У нее мясистые листья, часто с красным окаймлением, и толстый стебель, накапливающий воду, который помогает выжить растению, когда его забывают полить. Иногда у взрослой крассулы (толстянки) появляются маленькие белые цветочки. Это растение символизирует богатство и радости жизни, а какое еще доказательство нужно, чтобы завести дома толстянку? Правда, если вы ищете низкорослого компаньона для высоких суккулентов, то подойдет крассула групповая, или ковровая, (*C. socialis*) родом из Южной Африки. Она образует коврик из мясистых растущих пучками розеток, достигающих до 10 см в высоту; весной появляются белые цветки. Цветок предпочитает зимний минимум +6–7 °С и много света как зимой, так и летом.



Крассула групповая



Больше денег: отрезки легко укореняются в любое время года. Посадите 5–10-сантиметровый кусочек стебля во влажную землю, поставьте на хорошо освещенное место и держите его в едва влажной почве



Освещение

Хорошее освещение особенно важно зимой; от нескольких часов прямого солнечного света толстянка только выиграет.



Температурный режим

Цветок чувствует себя лучше всего при температуре +18–24 °С. Зимой держите его в прохладном месте.



Полив

Перед тем как основательно полить землю, дайте ей летом немного подсохнуть. Крассула не должна стоять в поддоне с водой. Зимой земля должна быть чуть влажной, чтобы не сохли листья.



Условия ухода

Хотя цветок и может погибнуть, он все же достаточно вынослив, даже если его лишит ухода. Главный враг — чрезмерный полив. Периодически протирайте листья. Если необходимо усилить ветвление, прищипывайте верхушки побегов.



Размер

25 см.



Место

Южный подоконник.



Эхеверия «Графиня Нюрнбергская», с. 79

Повторяющиеся элементы правильной формы создают ощущение спокойствия и гармонии. При тщательном выборе растения, дизайна горшка и места расположения не бойтесь экспериментировать — и вы найдете смелые решения. Строгие формы сочетаются с простыми горшками, и чем больше повторяющихся элементов, тем более явный эффект вы получите.



Сансевиерия трехполосная, с. 147



Замиокулькас, с. 171



Нефролепис возвышенный «Бостониенсис», с. 120

Stenanthemum oppenheimiana «Tricolor»

Ктенанте

Слово «stenanthe» происходит от греческого «kteis», что означает «расческа», и «anthos» — «цветок» и указывает на расположение прицветника. Несмотря на сложное название, ктенанте Оппенгейма (*S. oppenheimiana*) «Триколор» — восхитительное лиственное растение, которое со временем превращается в кустик до 1 м высотой. Верхняя сторона длинных, похожих на пики листьев расчерчена кремовым и зеленым, а розовый цвет пробивается сквозь красно-фиолетовые нижние части. Чтобы добиться большего эффекта, расположите цветок таким образом, чтобы вы могли видеть нижнюю сторону листьев и их тени на стене.



Ктенанте бурле маркси



Освещение

Требуется яркий рассеянный свет летом и как можно больше света зимой.



Температурный режим

Все, что нужно ктенанте, — температура +18—24 °С, цветок также переносит температуру +10—12 °С зимой.



Полив

Поливайте почву щедро летом, чтобы земляной ком оставался влажным, но зимой давайте ему подсохнуть. Это особенно важно, если температура упадет до +10—12 °С: вы избежите загнивания корней. Если у цветка листья сворачиваются трубочкой, ему недостаточно воды.



Условия ухода

Требуется подкормка каждые две недели, когда цветок активно растет, но не зимой. Ему пойдет на пользу повышение влажности — опрыскивайте цветок или ставьте на поднос с влажным керамзитом.



Размер

92 см.



Место

Светлая гостиная.

Cuphea ignea «Variegata»

Куфея красная

Очаровательное небольшое ветвистое растение с насыщенными зелеными пестрыми листьями. У него длинный сезон — с весны до осени, — в течение которого появляются узкие трубчатые красные цветки, у каждого на кончике имеется пятнышко пурпурного и белого «сигарного пепла». Отсюда и народное название — сигарный цветок. Выделите куфее солнечное место, где она сможет сформировать густой округлый кустик из множества крошечных цветков. Куфея достигает 60 см в высоту и ширину, но весной ее необходимо обрезать. После холодной зимы куфея выглядит довольно неприглядно, но вскоре превращается в эффектное яркое растение.



Освещение

Куфея предпочитает яркий солнечный свет.



Температурный режим

Зимой переносит температуру около 0 °С. От сильного холода могут опсть листья. Более безопасная температура — +8—10 °С.



Полив

Между поливами дайте земле подсохнуть. Если растения будут совершенно сухими, они потеряют листья, но если цветки вовремя полить, воспрянут, и появятся новые листочки.



Условия ухода

Подкармливайте каждые две недели сбалансированным жидким удобрением. Весной куфею можно обрезать, чтобы поддержать красивую пышную форму и стимулировать появление новых цветочных побегов.



Размер

33 см.



Место

Солнечный подоконник.

Curcuma alismatifolia

Куркума

Куркума частухолистная (*C. alismatifolia*) — очень экзотический представитель семейства из Таиланда. Хотя большее распространение получили растения с розовыми цветами, встречаются также разновидности с темно-фиолетовыми и белыми цветами. В прохладных условиях цветки могут продержаться до трех месяцев. В конце осени растение сбрасывает листья и впадает в состояние покоя до весны; в течение этого периода корневище должно обходиться без воды. Однако ради красивых цветков и шанса получить с каждым годом растение все большего размера стоит попробовать выращивать его в течение нескольких лет, хотя, конечно, можно отказаться от куркумы, как только цветы поблекнут.



Поразительные цветки появляются летом



Освещение

Обеспечьте куркуме обилие яркого света. Распустившиеся цветки проживут дольше в частичной тени.



Температурный режим

Идеальная летняя температура — +18—24 °С; в период покоя — +7 °С.



Полив

Во время периода роста цветка земля должна быть сырой, но не мокрой. Находящееся в состоянии покоя корневище должно быть практически сухим.



Условия ухода

Растение впадает в состояние покоя поздней осенью. Постепенно осушайте корни и удаляйте увядшую листву. Весной цветок пересадите и поместите в теплое место. Отлично реагирует на нормальную и высокую влажность.



Размер

95 см.



Место

Яркий современный интерьер.

Cycas revoluta

Саговник (цикас) отогнутый

Это любопытное, медленно растущее растение родом из Японии. Темно-зеленая листва напоминает папоротник, но на самом деле она твердая и колючая. Похожие на кожу листья поднимаются из открытой розетки, напоминающей маленький коричневый и покрытый ворсинками ананас. Взрослые растения могут достигать 2 м в высоту, но настолько медленно, что если вы купите 30-сантиметровый цикас для дома, он никогда не перерастет отведенное ему место. Лучше выращивать саговник в зимнем саду. Хотя это не папоротник, не пальма, он ассоциируется с обоими этими растениями.



Освещение

Важен хороший яркий свет, если вы хотите, чтобы цветок образовывал новые листья.



Температурный режим

Замечательно растет при температуре +7—18 °С, может даже вынести несколько градусов мороза.



Полив

При нормальной комнатной температуре земля должна быть влажной, но зимой полив уменьшите. С весны до конца лета вносите каждые две недели половинную дозу сбалансированного жидкого удобрения.



Условия ухода

Растение спокойно переносит низкую температуру, нерегулярный полив и сухой воздух; но при оптимальной температуре, регулярном поливе, обильной подкормке и достаточном количестве света цветок выбросит новые листья. Летом саговник можно вынести на открытый воздух.



Размер

60 см.



Место

Зимний сад.

Cyclamen persicum

Цикламен персидский

Популярное, цветущее зимой растение, у которого не только очень красивые цветы, но и большие листья, расчерченные серебристым цветом. Цветы могут быть разнообразных оттенков — от алого до розового и белого, одни с прожилками, другие с окрашенными краями. Лепестки цветов могут спирально изгибаться или иметь волнистые края. Цикламен обладает приятным запахом. Сорта с меньшими цветками имеют очарование, которого иногда недостает гибридам с большими цветами. Белые цикламены хорошо смотрятся с папоротниками, такими как итерис (*Pteris argyrea*) и нефролепис (*Nephrolepis*).



Остановите гниение: удалите отцветшие бутоны и желтеющие листья вместе со стеблями, чтобы не дать им загнить и разложить клубень



Освещение

Цветущим растениям зимой нужен яркий свет.



Температурный режим

Цикламены любят прохладу и будут цвести дольше при температуре +13—18 °С.



Полив

Подождите с поливом до тех пор, пока листья не начнут слегка никнуть. Рекомендуем поливать, поставив горшок в глубокую мисочку с водой на 10 минут, затем дайте воде стечь.



Условия ухода

Подкармливайте цикламен каждые три недели сбалансированным жидким удобрением. Когда отцветет, цветок можно выбросить. В конце лета или начале осени очистите и пересадите клубень. Держите цветок на свету, во влажной земле, пока не начнут расти листья, затем поливайте как обычно.



Размер

35 см.



Место

Спальня или светлая комната.

Cymbidium hybrids

Цимбидиум

Самая простая из орхидей для выращивания дома. Существует множество гибридов, но часто растения продаются без указания вида в расчете на то, что красивые цветы привлекут ваше внимание. Растения различаются по высоте, а цветы могут иметь от розовой, белой до зеленой и желтой окраски. Они экзотические на вид, и их цветение длится несколько недель.



Нижний лепесток (губной) — самый красочный



Освещение

Нужен яркий свет, но избегайте обжигающего солнца: цветение может не наступить.



Температурный режим

Зимой оптимальна температура +10 °С в течение 6—7 недель, затем — температура +18—24 °С.



Полив

Эти растения не выносят избытка воды, поэтому не злоупотребляйте с поливом зимой. Летом поливайте, когда верхний слой земли высохнет. Обрызгивая листья, старайтесь не попадать на цветки: образуются пятна, а если оставить их мокрыми, то цветки загниют.



Условия ухода

Цимбидиум предпочитает высокую влажность. Используйте специальные удобрения для цветущих и лиственно-декоративных растений. В теплом климате можете летом вынести цветок на улицу, в какое-нибудь укромное место, где он понежится на свежем воздухе и ярком солнце.



Размер

65 см.



Место

Светлая гостиная.

Cyperus involucratus syn. *C. alternifolius*

Циперус

Сколько цветов дома вы залили безвозвратно? Что ж, тогда вам, наверное, стоит завести циперус очереднолистный (*C. alternifolius*), которому на самом деле нравится, когда его корни находятся в воде. Народное название — цветок-зонтик — связано с похожими на зонтики верхушками. Высокие треугольные стебли увенчаны звездообразными головками, напоминающими листья, но это прицветники, соединенные с цветками. В полной мере пользуйтесь архитектурной формой и элегантностью циперуса, наслаждайтесь эффектными тенями, которые отбрасывает хорошо освещенный цветок.



Лишние зонтики: верхушки побегов легко выпускают корни, и новые молодые растения быстро появятся, если зонтики перевернуть в блюдце с водой. Посадите их во влажную землю, когда сформируются корешки

Освещение

Нужно хорошо освещенное место и немного прямого солнечного света. Избегайте обжигающего полуденного солнца.

Температурный режим

Достаточно комнатной температуры +18—24 °С, зимний минимум составляет +7 °С.

Полив

Корни постоянно должны быть мокрыми. Чтобы удовлетворить летом большую потребность взрослого растения в воде, поставьте горшок в блюдце: корни смогут тянуть воду (см. с. 105).

Условия ухода

Летом, во время активного роста, вносите сбалансированное жидкое удобрение. Циперусу нужен высокий уровень влажности, чтобы не дать кончикам листьев засохнуть.

Размер

40 см.

Место

Светлая гостиная.

Cyrtomium falcatum

Циртомиум серповидный

Жесткие листья придают этому папоротнику очень не похожий на собратьев вид, но указывают на его значительную выносливость по сравнению с хилыми комнатными родственниками. Листья этого растения достаточно уникальны: циртомиум поможет разнообразить грунту ктенанте, даваллий и аспидистр; если поместить цветок среди орхидей, его серповидные листья послужат контрастом их весьма обычной листве.



Освещение

Поставьте цветок на яркий свет, но подальше от солнечных лучей.



Полив

В течение всего периода роста земля должна быть влажной, но зимой она должна подсыхать между поливами.



Условия ухода

Циртомиум почти ничего не требует, если удовлетворены его потребности в хорошем свете и воде. Каждые три недели вносите сбалансированное жидкое удобрение.



Размер

35 см.



Температурный режим

Достаточно температуры +18—24 °С, зимой возможно понижение ее почти до нуля.



Место

Проходной коридор.

Davallia canariensis

Даваллия канарская

Считается, что папоротники — тонкие, любящие воду растения, но даваллия — стойкий цветок: выносит периодическое отсутствие воды и растет в условиях низкой влажности. Своим простонародным названием — заячьи лапки — она обязана мохнатым коричневым свисающим корневищам. Небольшие наросты на верхней стороне листьев делают даваллию грубой на ощупь. Выходец из Испании, этот папоротник предпочитает тепло и в то же время выдерживает почти минусовую температуру; даваллия от холода теряет листья, но, когда становится тепло, они снова отрастают.



Освещение

Нужен яркий свет, но не прямые солнечные лучи.



Температурный режим

Оптимальна температура +18—24 °С, зимой даваллия переносит более низкую температуру.



Полив

Поливайте регулярно, но дайте земле слегка подсохнуть перед следующим поливом. Если температура низкая, уменьшите количество воды.



Условия ухода

Во время активного роста вносите сбалансированное жидкое удобрение каждые две недели. Вы можете использовать даваллию в качестве дополнения к цветущему растению, такому как цикламен или камелия.



Размер

35 см.



Место

Тенистая кухня.

Dendrobium «Emma Type» Дендробиум

Существуют десятки видов дендробиума, из которых вывели множество гибридов с цветами от насыщенно-желтого до ярко-зеленого, розового и лилового оттенков. Некоторые имеют весьма крепкие на вид цветки, другие — легкие цветки с узкими лепестками. Но абсолютно все они красивы, а у дендробиума благородного (*D. nobile*), как и у некоторых его гибридов, приятный запах. Характерно то, что орхидеи предпочитают прохладные условия, а не тропическую жару, для них важна достаточно высокая влажность.



Дендробиум благородный



Освещение

Яркий рассеянный свет круглый год.



Температурный режим

Достаточно летней температуры +20—24 °С и зимней минимальной температуры +10 °С.



Полив

В течение летних месяцев поливайте растение еженедельно, погружая корни в контейнер с мягкой водой на 5 минут, а потом дав воде стечь (см. с. 181). Не допускайте попадания воды на листья, чтобы избежать загнивания. Зимой нуждается в сухом режиме.



Условия ухода

Отяжелевшим от цветов стеблям может понадобиться поддержка — тростниковая палочка. С каждым вторым поливом вносите специальное удобрение для орхидей. Нужен влажный воздух, особенно при высокой температуре.



Размер

56 см.



Место

Светлая гостиная.

Dieffenbachia seguine

Диффенбахия сегуина

Смелые отметины и светлые зеленые листья этого цветка оживят ваш дом. Небольшое предостережение: млечный сок ядовит и при попадании в ротовую полость может вызвать опухание и даже потерю речи, отсюда и другое название — немой цветок. Существует много разновидностей растения, за которыми легко ухаживать при условии, что воздух не слишком сухой. Зимой подвиньте диффенбахию поближе к окну, чтобы она получала больше света в более короткие и темные дни.



Диффенбахия сегуина «Сатурн»



Освещение

Яркий рассеянный свет поддерживает цвет листьев.

Температурный режим

Зимний минимум — +16 °С. Избегайте высоких температур, если не можете создать высокую влажность.

Полив

Земля должна быть влажной в течение периода роста. Зимой полив нужно сократить; дайте почве слегка подсохнуть перед следующим поливом.

Условия ухода

Коричневые кончики листьев могут быть признаком недостаточного полива или свидетельствовать о том, что воздух слишком сухой. Поставьте горшок с диффенбахией на поднос с мокрым керамзитом (см. с. 178). Не забывайте, что млечный сок ядовит, поэтому будьте осторожны, когда обрываете листья.

Размер

50 см.

Место

Светлая гостиная.

Dizygotheca elegantissima syn. *Schefflera elegantissima*

Дизиготека изящнейшая

Это растение создает живой эффект и может использоваться как фон для цветов с большими листьями. Его длинные узкие листья темно-зеленого цвета гармонируют с более светлой листвой эписпремума или пестролистного фикуса. Являясь высоким растением, дизиготека изящнейшая (ее еще называют шеффлерой) будет выглядеть потрясающе на бледном и скромном фоне.



Освещение

Благодаря яркому свету цветок будет компактным, а листья — темного цвета.



Температурный режим

Достаточно температуры +18—24 °С, зимний минимум — +13 °С.



Полив

Этот цветок гораздо лучше переносит недостаток, чем избыток воды. Дайте земле слегка подсохнуть между поливами, зимой поливайте совсем немного. Опрыскивайте дизиготеку мягкой водой, чтобы не оставлять белых известковых пятен на темных листьях.



Условия ухода

Дизиготека обычно тянется вверх, и, прищипывая верхушки, можно сделать кустик более пышным.



Размер

33 см.



Место

Минималистский интерьер.



Гибриды двухцветного каладиума, с. 39

Групповые композиции выглядят привлекательно и к тому же функциональны: несколько высоких растений способны образовать живую ширму, благодаря которой можно отделить часть комнаты. Растения любят высокую влажность, которая достигается, если расположить цветы рядом друг с другом. Кроме того, вы сохраните эффектный вид композиции после того, как растения отцветут.



Филодендрон краснеющий, с. 134—135; фикус дельтовидный, с. 87; филодендрон «Кобра», с. 135; эпипремнум золотистый «Мраморная королева», с. 80



Калатея полосатая, калатея раскрашенная, калатея Луизы, с. 40—41; драцена, с. 76—77



Экзамум, с. 83; пилея, с. 137; гипозистес, с. 101; сенполия, с. 146

Dracaena marginata

Драцена окаймленная

Драцены — группа полезных и надежных растений с архитектурной листвой. Пучки узких листьев элегантно сидят на верхушке длинных и тонких стволов, и чем выше те вырастают, тем элегантней становятся. Нижние листья драцена сбрасывает по мере роста побегов. Большие экземпляры лучше смотрятся на простом фоне, что подчеркивает их потрясающую форму: не случайно их называют еще драконовыми деревьями. Драцена душистая (*D. fragrans*) и ее разновидности более стойкие, но менее изящные: широкие листья выглядят чуть тяжеловесно. У них обычно один пучок листьев на более приземистом стволе.



Боремся с вредителями: взрослые виноградные долгоносики оставляют выдающиеся их метки на краях листа; собирайте их ночью



Освещение

Драцене нравится яркий свет. *D. fragrans* также выносит полутень, не теряя при этом пестролистность.



Температурный режим

Достаточно температуры +18—24 °С. Избегайте понижения зимней температуры до +14—15 °С.



Полив

В течение периода роста земля должна быть влажной, но зимой почве лучше слегка подсохнуть.



Условия ухода

Срезав в конце весны верхушку единственного стебля у драцены окаймленной, можно стимулировать появление боковых отростков. Чтобы цветок выглядел аккуратно, осторожно оторвите нижние увядающие листья.



Размер

90 см.



Место

Светлая гостиная.



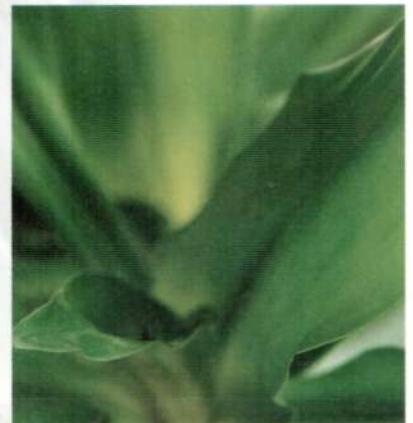
Другие виды



Драцена душистая, группа Деременис «Желтая полоска». Края расширяются по мере поворота листьев



Драцена окаймленная «Триколор». «Улучшенный» вариант драцен с полосками трех цветов на листьях длиной 30—60 см



Драцена душистая. Широкие зеленые изгибающиеся листья до 80 см в длину выходят из крепкого ствола

◀ Драцена душистая, группа Деременис «Лимон и лайм». Жесткие выгнутые листья до 60 см в длину

Dypsis lutescens syn. *Chrysalidocarpus lutescens*

Хризалидокарпус

Примерный перевод старинного научного названия — *Chrysalidocarpus lutescens* — звучит так: «желтое растение с плодами, похожими на куколки бабочки». Но так как большинство этих пальм растут в доме, они не цветут, а следовательно, и не плодоносят, то вы вряд ли сможете узнать, правда ли это. Хризалидокарпус желтоватый (*C. lutescens*), называемый еще дипсисом, — элегантная пальма с пучком устремленных вверх веток, на желтом черешке каждой из них располагается множество узких и изящных листьев. Растет хризалидокарпус медленно; на зиму ставьте пальму в самое освещенное место.



Освещение

Для здорового роста пальмы необходим хороший свет, но не прямые лучи.

Температурный режим

Достаточно нормальной комнатной температуры, но при +22–23 °C рост ускоряется. Зимний минимум — +10 °C.

Полив

В течение активного роста важно, чтобы земля была постоянно влажной. Зимой, когда температура понижается, активность растения значительно уменьшается, поэтому дайте почве слегка подсохнуть перед поливом.

Условия ухода

Чтобы растение выглядело лучше, держите хризалидокарпус во влажной среде. Во время вегетационного периода вносите сбалансированное жидкое удобрение.

Размер

1,3 м.

Место

Современный интерьер.

Echeveria species

Эхеверия

Это идеальный вариант для дома, когда места мало, а света много. Два или три вида в одном горшке составят привлекательную композицию. Ярко окрашенные цветы — розовые, желтые или оранжевые — сидят на изящных стебельках, которые закручиваются на конце, но распрямляются по мере того, как раскрываются цветы. У эхеверии горбатоцветной (*E. gibbiflora*) широкие листья, она может вырасти до 50 см на едином стебле, в то время как серая розетка эхеверии изящной (*E. elegans*) остается близко к земле. Все эхеверии легко выращивать.



Эхеверия изящная



Эхеверия горбатоцветная



Освещение

Как можно больше света, особенно зимой; от недостатка света розетка становится рыхлой и вытянутой.



Температурный режим

Эхеверия лучше всего чувствует себя при минимальной зимней температуре +10 °С. Летом достаточно комнатной температуры.



Полив

Летом дайте земле частично подсохнуть перед тем, как обильно полить ее. Зимой держите почву сравнительно сухой. Мягкие или сморщенные листья свидетельствуют о нехватке воды.



Условия ухода

Поливайте с поддона, дав воде впитаться в течение нескольких минут, затем позволив излишнюю воду стечь — этим вы сохраните листья сухими и не дадите подгнить. У некоторых видов эхеверии появляется на листьях серо-голубой налет, который легко вытирается.



Размер

30 см.



Место

Солнечный подоконник.

Epipremnum aureum «Marble Queen»

Эпипремнум золотистый

Очень многоликое растение, которое может взбираться вверх или ниспадать вниз в зависимости от того, предоставите вы ему опору или нет. Его плети достигают 2 м и более, но вы можете собрать их, чтобы цветок выглядел компактным, или прищипнуть кончики побегов, чтобы усилить ветвление. Покрытая кокосовыми волокнами опора позволит направить эпипремнум вверх. Листья имеют четко очерченную форму и здоровый глянец. Пестролистным формам нужно много света. Известны виды с полностью желтыми листьями.



Освещение

Переносит достаточно затененное место, но на хорошее освещение отвечает более бурным ростом.

Температурный режим

Оптимальная температура — +18—24 °С, зимний минимум — +14 °С.

Полив

Весной и летом поливайте цветок регулярно, дав почве немного подсохнуть перед следующим поливом. Уменьшайте полив зимой. Во время вегетационного периода вносите удобрения для роста листьев.

Условия ухода

Чтобы растение заполнило собой большой участок стены, предоставьте эпипремнуму опору из проволоки или сетки. Привяжите плети к опоре, но не просовывайте их сквозь ячейки сетки или за ней — так вам будет легче пересаживать растение.

Размер

50 см.

Место

Подвесная корзина.

Euphorbia pulcherrima «Pepride Marble»

Пуансеттия (молочай)

Молочай прекраснейший (*E. pulcherrima*) — растение с красными листьями (точнее говоря, красными прицветниками) — традиционный рождественский цветок, несмотря на сравнительно недавнее его появление из Мексики. Украсьте дом зимой, скомбинировав пуансеттию с ветками падубы, с ягодами или оттенив ее энергичные красные тона более спокойной белой разновидностью. Чтобы сохранить пуансеттию и после Рождества, подождите, пока прицветники не начнут увядать, затем обрежьте стебли до 10 см. В конце зимы и ранней весной держите цветок в тепле, в едва влажной земле, в апреле растение обильно полейте. Когда пуансеттия подрастет и окрепнет, пересадите ее в тот же горшок, заменив почву.



Молочай прекраснейший

«Лило белый»



«Регина»

«Лило»



Освещение

Пуансеттия предпочитает яркий рассеянный свет, но не солнечные лучи.



Температурный режим

В идеале для цветка комфортна температура +18—24 °С. Избегайте сквозняков.



Полив

Не торопитесь с поливом, когда листья начинают увядать, а затем хорошо увлажните землю водой. Если вы планируете после цветения расстаться с растением, нет нужды его подкармливать, в противном случае вносите сбалансированное жидкое удобрение каждые две недели.



Условия ухода

Чтобы выращивать пуансеттию в течение многих лет, запаситесь терпением: цветки и прицветники завязываются только в полной темноте, длящейся 12 часов и более. Чтобы образовалось больше цветков, обеспечьте в течение 8 недель 14 часов непрерывной абсолютной темноты начиная с середины осени.



Размер

45 см.



Место

Светлая гостиная.

Euphorbia tirucalli

Эуфорбия Тирукалли

Очень немногие растения похожи на эту суккулентную эуфорбию (молочай), и трудно поверить, что это — близкий родственник пуансеттии, но тем не менее это так. На молодых ростках на короткое время появляются маленькие узкие листочки, но они вскоре опадают: идеальный выбор, если вам нужен цветок, чтобы подчеркнуть минималистский интерьер. Эуфорбия обретает такую форму, чтобы перенести жаркие и сухие условия, а потому ее место — на большом южном окне или в зимнем саду. Выделите этому цветку много места, чтобы он мог разрастись в большой куст.



Эуфорбия треугольная

Освещение

Цветок предпочитает как можно больше света. Зимой, когда света меньше, переставьте его на солнечное место.

Температурный режим

Достаточно комнатной температуры, но переносит и более высокую. Зимой минимальная температура — +10—11 °С.

Полив

Летом поливайте умеренно, дайте земле подсохнуть между поливами. Зимой поливайте реже, но следите за тем, чтобы почва не высохла.

Условия ухода

Летом раз в месяц вносите сбалансированное жидкое удобрение. Остерегайтесь поврежденных или поломанных веток: из них вытекает белый млечный сок, который может вызвать серьезные раздражения кожи.

Размер

80 см.

Место

Южное окно, зимний сад.

Exacum affine

Экзакум родственный

Это маленький цветок, который в течение нескольких месяцев радует нас множеством крошечных и ароматных голубых, белых или розовых бутончиков с яркими желтыми пыльниками. Экзакум родственный — двухлетнее растение, с которым обычно обращаются как с однолетним. Молодые растения аккуратны и компактны, но позже становятся более рыхлыми. Вы сами можете весной вырастить экзакум из семян, высеяв их в горшочек, но лучше купить его в магазине.



Освещение

Цветок светолюбив, но оберегайте его от прямых солнечных лучей.



Температурный режим

Оптимальна комнатная температура, зимой минимальная температура — +11 °С.



Полив

В течение всего вегетационного периода земля должна быть влажной. Каждые 14 дней вносите сбалансированное жидкое удобрение.



Условия ухода

Регулярное обрывание отцветших цветков продлевает цветение. Чем выше температура воздуха, тем большая влажность ему нужна. Если воздух сухой, поставьте горшок на поднос с мокрым керамзитом (см. с. 178).



Размер

22 см.



Место

Ярко освещенный стол.

Fatsia japonica

Фатсия японская

Обычное на вид, но полезное растение. Его преимущество состоит в том, что фатсия (ее еще называют аралией) отлично переносит прохладный воздух и неотапливаемый зимний сад. У фатсии большие и блестящие листья, большинство растущих в комнате фатсий не цветут. Советуем развести компактный сорт фатсии японской «Мосери».



Фатсия японская «Вариегата»



Освещение

Чтобы растение было небольшим, а листья темно-зелеными, нужен яркий свет.



Температурный режим

Держите растение в прохладе при температуре +2—3 °С.



Полив

Летом цветок поливайте регулярно. Понижающие листья — сигнал о том, что фатсия хочет пить. Регулярное внесение удобрения для листовых растений поддержит темно-зеленый цвет листьев.



Условия ухода

Протирайте листья влажной тряпочкой. Не бойтесь обрезать ветки цветка, если он тянется в высоту. Обрезайте их весной, и новые боковые побеги вскоре образуют более густой куст.



Размер

56 см.



Место

Светлая прихожая.

Ferocactus latispinus

Ферокактус широкоиглый

Когда дело касается ферокактуса пурпурового, то тут не может быть нескольких мнений одновременно: вы или любите его опущенные вниз безлистные побеги, борозчатый стебель и массу крепких, загнутых и часто окрашенных колючек, или нет. Если говорить о ферокактусе широкоиглом, то его прелесть в деталях. Каждый колючий росток состоит из десяти или двенадцати маленьких белесых иголок и четырех больших красных и чрезвычайно крепких игл. Этот цветок восхищает своей текстурой и оригинальной формой и напоминает язык (почему его и прозвали «чертов язык»).



Колючие изогнутые листки напоминают рыболовные крючки



Освещение

Яркий свет обязателен. Обеспечьте растению как можно больше света, даже зимой.



Температурный режим

Идеальной для цветка будет комнатная температура, Зимний минимум составляет +7 °С.



Полив

Летом поливайте цветок регулярно, но земля не должна быть постоянно влажной. Зимой поливайте редко. В течение летнего времени ежемесячно вносите сбалансированное жидкое удобрение.



Условия ухода

Если миновала угроза заморозков, вынесите цветок на улицу, где он получит больше света. Кисточкой очищайте цветок от пыли или сдувайте ее при помощи коктейльной соломинки или пылесоса.



Размер

20 см.



Место

Солнечный подоконник.

Ficus elastica

Фигус каучуконосный

Большое семейство тутовых предлагает несколько прекрасных растений для дома. Если у вас много места и вы хотите иметь большой фикус, можно вырастить впечатляющий экземпляр. Каучуконосный фикус и фикус Бенджамина — широко известные и надежные любимцы многих цветоводов, что вполне заслуженно: они особенно прекрасно очищают воздух. Фигус Бенджамина от природы ветвистый, но чтобы добиться ветвистости каучуконосного фикуса, нужно обрезать у него точку роста. Не волнуйтесь о белом млечном соке, который сочится из пореза, — он скоро перестанет течь и не причинит растению вреда.



Фигус каучуконосный «Бельгика»



Освещение

Часто фикусы ставят в тень, но они растут более здоровыми при хорошем освещении.



Температурный режим

Все виды фикусов устраивает температура +18—24 °С.



Полив

Фигусы с кожистыми листьями переносят сухость лучше, чем сырость. До следующего полива земля должна частично подсохнуть. У фикуса карликового более тонкие листья, следите, чтобы его грунт не пересыхал.



Условия ухода

Фигусы хорошо приспосабливаются к домашним условиям. Во время активного роста подкармливайте цветок каждые две недели. Протирайте листья влажной тряпочкой, избавляя их от пыли.



Размер

60 см.



Место

Домашний офис, гостиная.

Другие виды



Фигус стреловидный — маленькое густое вьющееся растение с узкими яркими зелеными листьями, достигающее высоты 15—20 см



Фигус Бенджамина «Звездный свет» — это форма кустовидного плачущего фикуса, который может достигать 2 м в высоту



Фигус Бенедикта «Алии» — тянущийся вверх цветок с узкими листьями до 20 см в длину

◀ Фигус дельтовидный — от природы густое растение, единственное декоративное, образующее плоды — фиги. До 2 м в высоту



Эпипремнум золотистый «Мраморная королева», с. 80

Ничто так не передает в доме очарование нетронутых уголков природы, как вьющиеся и плетущиеся растения, в том числе энергичные комнатные лианы. Некоторым из них нужно много места, но для тесных уголков или ниш подойдут цветы с тонкими ветвями. Они разрастаются в разных направлениях, поэтому нужно время от времени прищипывать их верхушки и подвязывать побеги.



Бугенвиллея голая «Александра», с. 37; стефанотис обильноцветущий, с. 161



Плющ обыкновенный, с. 95



Филодендрон «Кобра» с. 134—135

Fittonia verschaffeltii

Фиттония Вершафельта

Это маленькое растение обладает большим очарованием. Его овальные листочки симпатично расписаны прожилками белого или розового цвета, в зависимости от сорта. Низко стелющийся цветок разрастается, при этом его побеги укореняются, а значит, фиттонию легко размножить. Это растение нуждается в высокой влажности и теплой температуре. Попробуйте вырастить его в мини-саду в стеклянной емкости, аквариуме или террариуме.



Освещение

Обеспечьте цветку яркий рассеянный свет.



Температурный режим

Фиттония предпочитает температуру +18 °С и высокую влажность.



Полив

Будьте осторожны со слишком обильным поливом, особенно зимой. Летом земля должна быть влажной.



Условия ухода

Жизненно необходимы тепло и высокая влажность. В летние месяцы подкармливайте фиттонию половинной дозой сбалансированного жидкого удобрения.



Размер

20 см.



Место

Ванная комната.

Gardenia augusta

Гардения Августа

Гардении широко известны своими красивыми цветами и темной кожистой вечнозеленой листвой. Вырастить гардению не сложно. Решающими факторами цветения являются стабильные температура и влажность. Внезапные перепады температуры, сквозняки или колебания влажности, а также изменение угла падения солнечных лучей могут привести к увяданию и опаданию бутонов.



У чисто-белых цветков замечательный аромат



Освещение

Гардения предпочитает яркий свет, но требует притенения.



Температурный режим

Позаботьтесь о высокой влажности и температуре $+18-20^{\circ}\text{C}$ днем и $+16-17^{\circ}\text{C}$ ночью.



Полив

Поливайте мягкой водой, чтобы не желтели листья. Летом поддерживайте землю во влажном состоянии; уменьшите полив в зимние месяцы. Летом применяйте сбалансированное жидкое удобрение для растений, не выносящих известковую почву.



Условия ухода

Цветку требуется известковая почва, стабильная температура и влажность. Избегайте сквозняков, перемены места или угла, под которым на гардению падают прямые солнечные лучи.



Размер

35 см.



Место

Гостиная.

Graptopetalum bellum

Граптопеталум

Это небольшой крепко сбитый суккулент, который побеждает свой вес, когда дело касается цветения. Мясистые листья формируют крепкую розетку, которая редко превышает несколько сантиметров в длину и ширину, но цветки граптопеталума большие, яркие и привлекающие внимание. При обилии света у растения появляются темные розово-красные цветки, при этом цветение длится несколько недель. Когда суккулент не цветет, он выглядит не так нарядно, поэтому советуем посадить несколько граптопеталумов.



Пятиконечные цветки



Освещение

Как можно больше света на протяжении всего года.



Температурный режим

Вполне достаточно комнатной температуры. Зимой растение сохраняет компактный вид при понижении уровня света.



Полив

От весны до начала осени, во время активного роста цветка, полив должен быть регулярным. Зимой поливайте так, чтобы почва не пересыхала.



Условия ухода

Чрезмерный полив, особенно зимой, приводит к загниванию корней. Проверяйте, чтобы цветок не стоял в воде.



Размер

23 см.



Место

Южное окно.

Grevillea robusta

Гревиллея мощная

Если вам нравятся объемные растения и вы не возражаете против того, что они занимают много места, то этот цветок для вас. Уроженка Австралии, гревиллея может достигать 15 м. Это очень привлекательное растение с изящными листьями, грациозное на вид, особенно эффектно смотрится среди больших цветов, таких как филодендрон или монстера.



Освещение

Желателен яркий солнечный свет как зимой, так и летом.



Полив

Поливайте растение мягкой водой. Во время его активного роста делайте это регулярно, поддерживайте земляной ком влажным, но не мокрым. Зимой давайте земле немного подсохнуть перед поливом.



Условия ухода

При посадке этого быстрорастущего цветка используйте грунт для вересковых (без извести). Летом применяйте сбалансированное жидкое удобрение для растений, не выносящих известковую почву.



Размер

95 см.



Температурный режим

Достаточно температуры +18—24 °С, зимой минимальная температура — около +5 °С.



Место

Зимний сад.

Gynura aurantiaca

Гинура оранжевая

Этот цветок похож на растение, которое можно было бы встретить, очутившись вы на другой планете. Комбинация покрывающих гинуру фиолетовых волосков, зубчатых и изогнутых листьев, не слишком приятно пахнущих оранжевых зимних цветочков (отщипывайте их, если вам досаждают запах) придает ей удивительный вид. Цветок тянется сначала вверх, но со временем разрастается во все стороны и свешивается из горшка.



Текстура листьев обеспечивается фиолетовыми волосками



Освещение

Выращивайте гинуру при ярком солнечном свете.



Температурный режим

При умеренной влажности достаточно комнатной температуры. Зимний минимум — +12—13 °С.



Полив

Не допускайте попадания воды на листья. Летом поддерживайте землю в слегка влажном состоянии, а зимой полив уменьшите.



Условия ухода

Гинура — неприхотливое растение. У отрезка, поставленного в воду, легко образуются корни. Если вы хотите сохранить гинуру компактной, прищипывайте ее стебли, но не обязательно часто.



Размер

20 см.



Место

Восточное или западное окно.

Hedera helix «Light fingers»

Плющ обыкновенный

Плющи предлагают почти неограниченный выбор форм и размеров листьев. Цвет варьируется от зеленого к желтому и белому, поэтому вы найдете хотя бы один сорт, пришедшийся вам по вкусу. Есть плющи ползучие, есть висящие, а есть те, что образуют густые кусты. Все они прекрасно чувствуют себя в ванной комнате, спальне или гостиной. При внимательном уходе ваш цветок станет здоровее и крепче.



«Белое чудо»

«Розовый кудрявый»



«Позолоченный Хоуки»

«Колибри»

Освещение

Пестролистные плющи любят яркий свет; другие разновидности неплохо переносят тень.

Полив

Летом земля должна быть влажной. Обильный полив зимой приводит к пожелтению листьев.

Условия ухода

Это растение терпимо к тени и прохладной температуре, что делает его идеальным цветком для продуваемого коридора или неотапливаемого зимнего сада.

Размер

29 см.

Температурный режим

Рекомендуется выращивать плющи при относительно низкой температуре — +8—15 °С.

Место

Ванная комната.

Hemigraphis «Exotica»

Хемиграфис «Экзотика»

Низкорослое, компактное вечнозеленое растение с округлыми морщинистыми листьями, с глубокими складочками и заломами. Листья хемиграфиса, темно-красного или фиолетового цвета, кажется почти черной. С весны до лета появляются белые цветки, которые эффектно смотрятся на фоне темных листьев. Советуем использовать несколько отдельных цветков как объединяющий элемент в групповых посадках. Это компактное растение хорошо смотрится на узких подоконниках, а также между большими по размеру цветками, подчеркивая их красоту.



Освещение

Яркий свет хорош для насыщенного цвета листьев и способствует цветению.



Температурный режим

Оптимальная температура — +18—24 °С. Зимой не давайте температуре опускаться ниже +12—13 °С.



Полив

Все летние месяцы, пока цветок активно растет, поливайте его регулярно. Зимой уменьшите полив, но следите, чтобы земля не высохла.



Условия ухода

Хемиграфису нравится влажность, которую создают окружающие его растения. Чем выше температура, тем большая влажность ему требуется.



Размер

30 см.



Место

Солнечный подоконник.

Hibiscus rosa-sinensis «Athene»

Гибискус (китайская роза)

Красиво цветущее растение с множеством листьев и яркими цветками самой разной окраски — красной, белой, оранжевой, розовой и желтой. Основной сезон цветения у гибискуса летом, но при теплой температуре и хорошем освещении цветки могут появляться практически круглый год. Даже когда гибискус не цветет, его густые ветви и темно-зеленые листья привлекательны сами по себе.



Гибискус (китайская роза)

Освещение

Гибискус светолюбив, но избегайте полуденного солнца. Зимой цветку нужно много яркого света.

Температурный режим

Достаточно комнатной температуры. Жара и отсутствие влажности приводят к быстрому увяданию цветков.

Полив

Большим растениям летом нужен регулярный полив. Зимой уменьшите полив и дайте почве немного просохнуть.

Условия ухода

В большом горшке гибискус может вырасти до 2 м в высоту или больше, чтобы ограничить его в росте, нужно сильно обрезать весной. Это не влияет на цветение. Удобрение с высоким содержанием поташа (углекислого налия) в начале лета поможет цветению.

Размер

50 см.

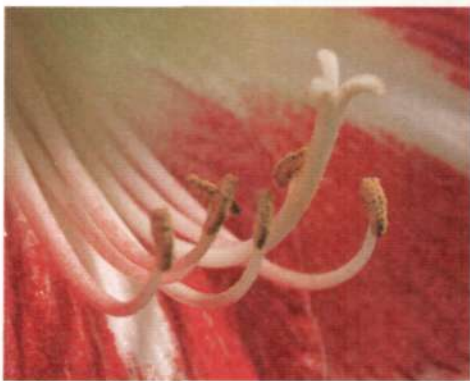
Место

Зимний сад.

Hippeastrum cultivars

Гиппеаструм

Гиппеаструм (амариллис) умудряется соединить в себе прекрасные цветки с не очень привлекательными и интересными листьями. Большие воронкообразные цветки могут быть различными — от кроваво-красных до чисто-белых или бледно-зеленых; на каждой стрелке может распускаться до пяти цветков. Чтобы отвлечь внимание от длинных листьев, высадите несколько гиппеаструмов в линию в длинном ящике.



Открытые трубочки позволяют увидеть пыльники

Освещение

Гиппеаструм — светлюбивое растение. При недостаточной освещенности гиппеаструм не зацветет.

Температурный режим

Во время цветения оптимальна температура +18—24 °С, затем — более низкая.

Полив

Сухие луновидцы нужно посадить в горшок и держать во влажном состоянии, пока не появятся корни и начнут всасывать воду. Во время активного роста цветка земля должна быть всегда влажной. В конце лета прекратите полив, а осенью возобновите его, чтобы гиппеаструм пошел в рост.

Условия ухода

После цветения гиппеаструма, когда появятся листья, подкормите его, регулярно поливайте и поставьте на яркий свет. Осенью пересадите его в свежий грунт в тот же горшок.

Размер

74 см.

Место

Минималистский интерьер.

Howea belmoreana

Ховея Бельморена

Растущая вверх и достигающая больших размеров пальма (2 м с лишним в высоту) выдерживает далекие от идеала условия. Ховея переносит низкую влажность и невысокий уровень освещения. На хороший свет и разумный уровень влажности она отзовется бурным ростом и станет здоровым и красивым растением. Благодаря элегантным, глубоко изрезанным листьям-весрам на жестких вертикальных стеблях ховея идеально смотрится на заднем плане группы из более низких растений или на фоне однотонной стены.



Освещение

Ховея предпочитает хорошо освещенные места. Чтобы справиться с низким уровнем света зимой, переставьте ее ближе к окну.



Температурный режим

Цветку необходим зимний минимум +13–14 °С, в другое время — около +18–24 °С.



Полив

В период роста растения земля должна быть всегда влажной. Зимой полив уменьшите. Во время активного роста ховеи вносите сбалансированное жидкое удобрение каждые две недели.



Условия ухода

Это неприхотливое растение достаточно вовремя поливать и подкармливать. Смывайте пыль с листьев влажной тряпочкой или губкой.



Размер

85 см.



Место

Выходящая на юг гостиная.

Hoya lanceolata subsp. *bella*

Хойя

Есть несколько видов хойи, которые можно выращивать в домашних условиях, но хойя прекрасная (*H. bella*) — самая некапризная. Это суккулентное плетущееся растение с ромбовидными листьями, называемое еще восковым плющом, выбрасывает грозди сладко пахнущих белых цветков с розовой сердцевинкой. На конце каждой ветки летом вы обнаружите от восьми до десяти достаточно больших цветков. В висящей корзинке или подвесном кашпо они будут прекрасно смотреться, и вы сможете оценить их изысканный аромат.



Гроздь летних цветков сладко пахнут

Освещение

Для обильного цветения цветку нужен яркий свет, но не обжигающее полуденное солнце.

Температурный режим

Оптимальная круглогодичная температура — +18—24 °С.

Полив

Летом поливайте регулярно. Зимой полив уменьшите. Во время активного роста каждые 14 дней вносите половинную дозу сбалансированного жидкого удобрения.

Условия ухода

Выращивайте растение в открытом грунте, в почве, которая используется для орхидей. Хойя мясистая (*Hoya cinnamomea*) достигает до 4—5 м в высоту, советуем придать ей компактную форму.

Размер

55 см.

Место

Освещенный стол.

Hypoestes phyllostachya «Ruby»

Гипоэстес кроваво-красный

Если вы когда-нибудь наспех красили стены в доме с помощью валика, не накрыв при этом мебель, то можете представить пятнистый вид этого цветка. Каждый похожий на сердечко лист этого маленького растения покрыт розовыми точечками. Можно купить сорта с большими по размеру отметинами, с фиолетовыми, белыми или красными «брызгами» на листьях. Эти веселые цветы обеспечат в вашем доме круглогодичное яркое пятно.



«Розовый»



«Белый»



Освещение

Гипоэстесу нужен яркий свет. Зимой переносит прямые солнечные лучи.



Температурный режим

Идеальная круглогодичная температура — +18 °С. При температуре ниже +11 °С опадают листья.



Полив

Летом требуется обильный полив, при этом поверхность земли должна подсыхать. Зимой воды нужно меньше. Гипоэстес предпочитает повышенную влажность.



Условия ухода

Со временем цветок вытягивается и распадается, поэтому весной или летом обрезайте его и прищипывайте растущие побеги. Летом вносите сбалансированное жидкое удобрение, в зимние месяцы не подкармливайте.



Размер

20 см.



Место

Ванная комната.



Фикус Бенджамина, с. 86—87

Растения обеспечивают нас кислородом, которым мы дышим. Многие также представляют интерес как замечательные фильтры, защищающие от разнообразных загрязняющих веществ. Выберите растения, которые поглощают эти вещества, для спален, гостиных и офисов, и воздух в вашем доме станет более свежим.



Хлорофитум хохлатый «Виттатум», с. 52



Калатея Макоя, с. 40—41



Спатифиллум Уоллиса, с. 160

Impatiens hybrids

Бальзамин (недотрога)

Достаточно популярны гибриды бальзамина — яркого и неприхотливого домашнего цветка. Цветение, как правило, приходится на начало лета и продолжается до поздней осени, но при соответствующих световом и температурном режимах цветки могут появляться всю зиму. Любой бальзамин можно выращивать дома как обильно цветущее растение. Ищите бальзамины, выращенные из семян гибридов F1: из них получаются большие, сильные и здоровые растения.



Гибрид F1 «Белый»



Гибрид F1 «Красный»



Освещение

Предпочитает яркий свет, но не прямые солнечные лучи.



Полив

Почва должна быть влажной, но не мокрой, зимой полив уменьшите.



Условия ухода

Регулярно обрывайте отцветшие соцветия. Бальзамину требуется хороший свет и тепло, чтобы продолжить цветение зимой. Весной срежьте перезимовавшее растение. Старые растения заменяйте 3–4-сантиметровыми верхушками побегов.



Размер

20 см.



Температурный режим

Растению нравятся прохладные условия; зимний минимум составляет +13–14 °С.



Место

Слегка затененная гостиная.

Isolepis cernua

Изолепис поникающий

В естественной среде изолепис растет у кромки воды, но представляет интерес и для дома. Он образует массу заостренных травинок-побегов с крошечными цветочками, которые словно приклеены сбоку побега. Изолепис — идеальное украшение интерьера в современном стиле.



Мокрые корни: в природной среде они растут во влажной торфяной почве, поэтому грунт в горшке всегда должен быть влажным. Создайте изолепису благоприятные условия, поставив горшок в емкость с водой



Освещение

Для активного роста и компактного развития растения необходим яркий свет.



Полив

Земля всегда должна быть мокрой. Используйте для полива мягкую воду.



Условия ухода

Изолепис любит движение воздуха; избегайте высоких температур.



Размер

25 см.



Температурный режим

Цветок переносит прохладные условия ниже +16 °C лучше, чем высокую температуру.



Место

Минималистский интерьер.

Jasminum polyanthum

Жасмин

Жасмин в полном цвету — замечательное и приятное зрелище, а его запах сулит наслаждение, наполняя сладким ароматом даже самую большую комнату. Вьющиеся стебли и маленькие листочки придают цветку пышный вид, который дополняется бесчисленными головками маленьких розовых цветков, превращающихся в снежно-белые по мере раскрытия. Цветение начинается в середине зимы и обязательно развеет хоть немного зимней грусти.



Удаляйте увядшие цветки, чтобы продлить время цветения, воспользовавшись острыми ножницами



Освещение

Яркий свет необходим для хорошего цветения. Жасмину пойдет на пользу немного прямого света.



Температурный режим

Предпочтительна температура ниже +16 °С. Во время цветения поставьте жасмин в прохладное место.



Полив

Поливайте обильно летом и весной. Зимой полив уменьшайте, но при цветении снова увеличьте и не допускайте пересыхания почвы.



Условия ухода

У жасмина есть потенциал для роста — 2–3 м, поэтому ежегодно обрезайте стебли. Производите обрезку после цветения. Взрослые растения могут перенести сильную обрезку, если она необходима.



Размер

55 см.



Место

Корзина, зимний сад.

Justicia brandegeana

Юстиция Брандеге

Это мексиканское растение названо по имени шотландского садовода XVIII века Джеймса Юстиса. Привлекательные коричневато-розовые прицветники могут не опадать несколько месяцев, хотя белые цветки живут недолго. Цветки периодически появляются в течение всего года, но в любое время юстицию украшают как минимум несколько цветков.



Белые цветки появляются из ярких прицветников



Освещение

Для нормального цветения нужен яркий солнечный свет, не повредит и недолгое пребывание на солнце.



Температурный режим

Растение хорошо себя чувствует при температуре +18—24 °С, зимний минимум составляет +15 °С.



Полив

Зимой земля должна быть слегка влажной, во время активного роста растения полив должен быть обильным, но чрезмерный полив приводит к пожелтению листьев. Вносите сбалансированное жидкое удобрение с середины весны до конца лета.



Условия ухода

Этот вечнозеленый кустарник может достигнуть 1 м или больше в высоту, если не препятствовать его росту. Советуем каждую весну прищипывать юстицию, чтобы она была невысокой. Разросшиеся растения не боятся сильной обрезки.



Размер

35 см.



Место

Западный подоконник.

Kalanchoe pumila

Каланхоэ карликовое

Существует поразительное количество видов каланхоэ, множество разных форм, стилей и расцветок — одним словом, есть из чего выбирать. У каланхоэ карликового (*Kalanchoe pumila*) аккуратные серо-зеленые зубчатые листья, которые замечательно дополняются фиолетово-розовыми цветочками. У каланхоэ войлочного (*K. tomentosa*) суккулентные листья с серебристыми ворсинками, оттененные по краям коричневым. Но, несмотря на разнообразие каланхоэ, все его виды вы не можете выращивать в одинаковых условиях.



Розовые цветки появляются весной

Освещение

Все виды каланхоэ переносят прямые солнечные лучи; чем серей их листья, тем больше света им нужно.

Температурный режим

Оптимальна комнатная температура; цветок выдерживает и прохладную температуру, но не ниже +10 °С.

Полив

Каланхоэ лучше всего держать в сухой земле и поливать из поддона. Зимой полив ограничьте. Каланхоэ Блоссфельда (*K. blossfeldiana*) страдает от избыточного полива: если вы намочите середину кустика, растение сгниет.

Условия ухода

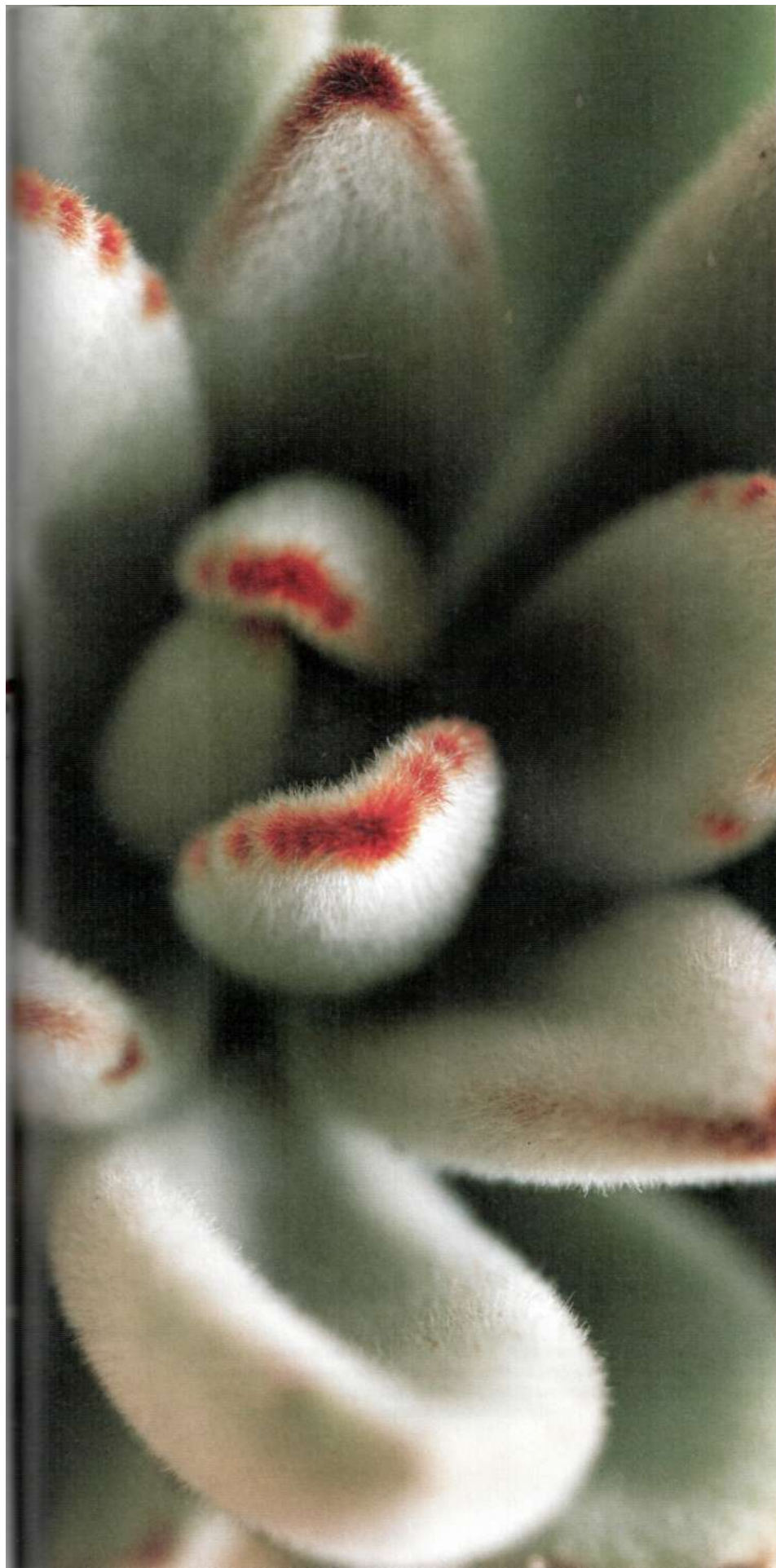
Убирайте увядшие цветки у каланхоэ Блоссфельда, чтобы они не попали в середину куста и не загнили. Подкармливайте это растение сбалансированным жидким удобрением каждые две недели. Другие виды каланхоэ можно подкармливать ежемесячно.

Размер

45 см.

Место

Ванная комната.



Другие виды



Каланхоэ Блоссфельда «Каландива». Тугие кисти изысканных, похожих на розочки цветков могут достигать 30 см



У гибридов каланхоэ Мангина самые большие цветки и самый длинный период цветения. Их стебли достигают 25—30 см



Гибрид каланхоэ Блоссфельда «Огненная Кэти» отличается ярко-красными цветами, которые не опадают 12 недель, но растение может больше не зацвести

◀ Каланхоэ войлочное приятно на ощупь. Коричневые края бледнеют по мере взросления листьев, но при ярком солнце это происходит позже. Вырастает до 1 м

Lantana camara

Лантана камара

Это одновременно и многолетник, популярный в патио и в саду в зоне умеренного климата, и один из самых злостных сорняков на промышленных плантациях в субтропических уголках мира. Лантана — привлекательный и долго цветущий домашний цветок. Отдельные цветочки в каждой кисти меняют по мере распускания свой цвет, создавая эффект радуги. На смену цветкам приходят блестящие темно-голубые ягоды.



Лантана камара «Снежно-белая»



Освещение

Цветку необходим яркий свет, а на зиму переведите его в самое освещенное место.



Полив

Лантана в период активного роста нуждается в регулярном поливе. Зимой земля должна быть слегка влажной.



Условия ухода

Если вашим комнатным растениям угрожает белокрылка, то лантана первой подвергнется заражению (см. с. 187). В течение вегетационного периода — регулярная подкормка.



Размер

68 см.



Температурный режим

Нормальная температура с зимним понижением до +10 °С. Переносит летнюю жару, если земля влажная.



Место

Зимний сад.

Lavandula x christiana

Лаванда

Зима — не самое подходящее время для цветущих растений, но при достаточно теплой температуре — около $+10-15^{\circ}\text{C}$ — и хорошем освещении морозоустойчивая лаванда может цвести практически круглый год. Перистая серая листва лаванды очень нежная и идеально оттеняет голубые цветки, возвышающиеся на длинных цветоножках, которые могут достигать 1 м в длину.



Освещение

Необходимо как можно больше света, включая прямые солнечные лучи в любое время года.



Температурный режим

Переносит минимальную температуру зимой $+2-3^{\circ}\text{C}$, но идеальная температура — $+16-18^{\circ}\text{C}$.



Полив

Это устойчивое к засухе растение, которому противопоказана влага. Зимой земля должна быть едва влажной. Подкармливайте растение летом каждые три недели.



Условия ухода

Это растение можно обрезать после цветения, во второй половине лета. Лаванда прекрасно перезимует в прохладном месте, но может задержаться цветение.



Размер

65 см.



Место

Южное окно.

Lotus maculatus

ЛОТОС ПЯТНИСТЫЙ

Этот уроженец Канарских островов очень эффектен, когда он усыпан десятками похожих на клюв попугая цветков. Когда лотос не цветет, он напоминает спутанный клубок вьющейся серой листвы. Посадите его в подвесную корзину или поставьте на полку, и ветви взрослого цветка будут ниспадать вниз на 70–80 см. Цветы появляются во время основного цветения, в начале лета. Лотос Бертелота (*L. berthelotti*) отличается красными цветками.



Освещение

В течение года растению необходимо много света, переносит прямые солнечные лучи.



Температурный режим

Оптимальная температура — +18–24 °С. Переносит зимнее понижение до +5–6 °С.



Полив

Весь вегетационный период земля в горшке должна быть влажной. Зимой дайте земле подсохнуть.



Условия ухода

Регулярная подкормка способствует цветению. Обрезайте вытянувшиеся побеги в любое время года. Зимой цветок особенно нуждается в свете.



Размер

25 см.



Место

Подвесная корзина.

Mandevilla x amabilis «Alice du Pont»

Мандевилла (дипладения)

Существует несколько разновидностей мандевиллы, и все они требуют одинакового ухода. Их можно выращивать компактно, в горшке, обрезая после цветения и обвивая стебли вокруг фигурного каркаса. Мандевилла рыхлая (*M. laxa*) — морозостойчивая, и ее цветки приятно пахнут.



Освещение

Мандевилле необходим для цветения яркий свет, но не прямые солнечные лучи.



Температурный режим

Нормальная температура — +18—24 °С, зимний минимум — +15—16 °С.



Полив

В вегетационный период поливайте регулярно и обильно. Большие растения в маленьких горшках в жаркую погоду нужно поливать ежедневно. Зимой ограничьте полив, но не давайте земле пересыхать.



Условия ухода

Цветки образуются на побегах текущего года, поэтому смело обрезайте растение после цветения.



Размер

45 см.



Место

Зимний сад.

Maranta leuconeura var. *erythroneura*

Маранта беложилльная

Маранта — растение с очень красивыми листьями, произрастающее в нижнем ярусе тропических лесов. Роспись на листьях настолько аккуратна и отчетлива, что листья выглядят ненастоящими. Маранта растет достаточно медленно, поэтому она идеальна для выращивания в широких неглубоких горшках у основания более высоких растений, где она может получить защиту от прямых солнечных лучей. Каждый вечер ее листочки сворачиваются в трубочку и поднимаются вертикально, поэтому маранту называют молящимся цветком. Цветки, появляющиеся периодически с середины лета до осени, лучше удалять.



Красные прожилки напоминают скелет рыбы



Освещение

Маранта предпочитает яркий непрямой свет.



Полив

Летом поливайте обильно. Уменьшайте полив зимой и ни в коем случае не оставляйте маранту в воде.



Условия ухода

Чтобы листья были чистыми, протирайте их влажной тряпочкой. В летнюю жару регулярно опрыскивайте водой, повышая уровень влажности. Весной обрезайте побеги, чтобы растение не слишком тянулось вверх.



Размер

77 см.



Температурный режим

Поддерживайте круглогодичную температуру +16 °С. В летний период увеличивайте уровень влажности.



Место

Тенистая гостиная.

Monstera deliciosa

Монстера привлекательная

Этот домашний цветок является одним из самых лучших и неприхотливых растений с красивыми листьями, которое можно встретить в природе. Эта мощная лиана с толстым стеблем цепляется вспомогательными корешками за стены. Монстере нужно много места, чтобы показать себя во всей красе, — ее листья могут быть до 60 см в диаметре. У взрослых растений при хорошем освещении листья перисто-рассеянные, с большими отверстиями.



Монстера привлекательная «Вариегата»



Освещение

Чтобы листья были большими и здоровыми, монстере необходимо хорошее освещение.



Температурный режим

Цветку комфортно при температуре +18—24 °С, зимний минимум — +10 °С.



Полив

Летом поливайте монстеру регулярно. Зимой полив уменьшите. В течение всего года поддерживайте почву во влажном состоянии. Если корни высыхают, то листья сразу же скручиваются.



Условия ухода

При оптимальном уровне влажности это растение выращивать легко. Если цветок слишком разрастется, ему можно сделать «маникюр», срезав все листья под корень. Такую процедуру лучше проделывать весной.



Размер

1,5 м.



Место

Ванная комната.



Тилландсия синяя, с. 165

Если вы хотите привнести частицу природы в ваш дом, то лучшего места, чем ванная комната, не найти. Здесь высокий уровень влажности, который идеально подходит для многих цветов, и она не так темна, как вы думаете: свет становится ярче, отражаясь от плитки и зеркал.



Фаленопсис, с. 133



Асплениум гнездовой, с. 31



Адиантум Венерин волос, с. 20



Солейролия Солейроля, с. 154

Musa acuminata «Dwarf Cavendish»

Банан

Вы хотите выращивать собственные бананы? Банан заостренный (*Musa acuminata*), вероятнее всего, вам их обеспечит, хотя гарантировать ничего нельзя. Даже без плодов этот красивый цветок с большими, похожими на весло листьями, часто достигающими в длину более 1 м, привлечет всеобщее внимание своим тропическим видом. Для завязывания плодов необходима температура +28 °С, минимальная температура ночью не должна опускаться ниже +18 °С.



Текстурированные листья отличаются крупными размерами

Освещение

Круглый год нужен яркий рассеянный свет.

Полив

В течение вегетационного периода земля должна быть влажной. Уменьшите полив зимой, но не давайте грунту полностью высыхать.

Условия ухода

Банан предпочитает влажную среду. Весной и летом каждую неделю вносите сбалансированное жидкое удобрение. Когда протираете листья, не сотрите легкий покрывающий их налет, пользуйтесь пуховкой или метелочкой из перьев.

Размер

70 см.

Температурный режим

При комнатной температуре у растения будет красивая листва, зимой поддерживайте температуру +10 °С.

Место

Зимний сад.

Nematanthus gregarious

Нематантус

Нематантус молодой представляет собой вертикально растущее растение, но со временем его побеги начинают свисать из горшка или подвесного кашпо и достигают 60 см в длину. Основное время цветения — лето, но при достаточной влажности цветы могут появляться и зимой. Глянцевые листья привлекательны сами по себе.



Освещение

Цветку нужен яркий рассеянный свет.



Температурный режим

Прекрасно чувствует себя при комнатной температуре, поддерживайте ее и зимой.



Полив

Для полива используйте только мягкую воду. Летом земля должна быть влажной, но не мокрой. Зимой, когда температура и уровень освещения ниже, поливайте реже.



Условия ухода

В летние месяцы каждые 2—3 недели вносите половинную дозу сбалансированного жидкого удобрения.



Размер

33 см.



Место

Подвесное кашпо.

Nephrolepis exaltata «Sonata»

Нефролепис возвышенный

Папоротники приносят ощущение свежести и прохлады. Изогнутые листья нефролеписа образуют изысканные плотные заросли. Они прекрасно смотрятся с листовыми растениями — калатеей, аспарагусом или плющом (*Hedera*). Удаляйте коричневые или согнутые листья, чтобы цветок лучше смотрелся.



• 5 » >



S- Освещение

Держите нефролепис подальше от прямых солнечных лучей. Подберите для него хорошо освещенное место.

Ⓜ Температурный режим

Идеальной будет температура +18—24 зимний минимум — 10 °С.

Полив

Используйте для орошения и опрыскивания мягкую воду. Летом этому листовому цветку требуется много воды, поэтому поливайте его регулярно. Сухость корней приведет к потемнению листьев.

(^) Условия ухода

Растения, которые зимой содержались в теплых условиях, продолжают расти, поэтому регулярно проверяйте, не нуждается ли папоротник в поливе. Постоянно вносите половинную дозу сбалансированного жидкого удобрения.

(J) Размер

55 см.

ш) Место

Ванная, кухня.

Nertera granadensis

Нертера гренадская

Яркие оранжевые ягодки цветка пробиваются вверх, сопротивляясь своему весу и лежа на коврик из крохотных листьев. Ягодки появляются в начале лета в виде маленьких желтовато-зеленоватых цветков. Они постепенно приобретают оранжевый цвет. Нертеру выращивать легко и увлекательно.



Разновидность нертеры с белыми ягодами



Освещение

Цветку нужно много яркого света, в том числе прямого.



Температурный режим

Нертера предпочитает прохладные условия: +14—15 °С летом и +5—6 °С зимой.



Полив

Не допускайте полного высыхания земли. Летом поддерживайте ее во влажном состоянии, зимой полив уменьшайте. Лучше поливать нертеру из поддона.



Условия ухода

Влажность способствует появлению цветков и формированию из них ягод, поэтому ежедневное опрыскивание водой полезно во время цветения и появления ягод.



Размер

10 см.



Место

Восточное или западное окно.

Nolina recurvata syn. *Beaucarnea recurvata*

Нолина отогнутая

Большое, похожее на луковицу каплеобразное основание нолины поддерживает древесистый стебель, на вершине которого растут пучки темно-зеленых листьев. Взрослая нолина выглядит внушительно и хорошо смотрится в зимнем саду или просторных и хорошо освещенных комнатах. Если нолина получает много света и ее не заливают, это не требовательное растение.



Освещение

Нолине нужно много места, а поэтому и много света.

Полив

Летом полив регулярный, а зимой — умеренный. Нолина привычна к пустынным условиям, поэтому ей противопоказана повышенная влажность.

Условия ухода

Сажайте нолину в хорошо дренированную почву, чтобы избежать застоя воды.

Размер

1 м.

Температурный режим

Поддерживайте зимнюю температуру +7 °С, в остальное время будет достаточно +16—20 °С.

Место

Зимний сад.

Olea europaea

Олива европейская

Если вы мечтаете есть оливки со своего дерева, готовьтесь к разочарованию. Вы, в принципе, увидите маленькие плоды, появившиеся вместо отцветших цветков, но чтобы они стали съедобными, их подвергают сложному процессу обработки с помощью каустической соды. Тем не менее олива привлекательна как многолетнее вечнозеленое листовенное растение с большой кроной и серо-зелеными листьями с серебристой нижней стороной.



Крошечные цветки появляются летом



Освещение

Олива обязательно должна получать в течение всего года много света, включая и прямые солнечные лучи.



Температурный режим

Морозостойчивое растение зимой переносит температуру $-2\text{ }^{\circ}\text{C}$, но комфортно себя чувствует при комнатной температуре.



Полив

При достаточном количестве воды летом вы получите здоровое растение. Зимой оливы предпочитают более сухую почву.



Условия ухода

Чтобы стимулировать цветение, оливе нужно как минимум 2 месяца холода (меньше $+10\text{ }^{\circ}\text{C}$). Чтобы поддержать деревце в хорошей форме и ограничить его размеры, подрезайте его после цветения или в середине лета.



Размер

90 см.



Место

Зимний сад.

Pachira aquatica

Пахира водная

Это импозантное растение с большими семипальчатыми листьями иногда можно увидеть с заплетенными в косичку стеблями. Если пахиру не трогать, из нее со временем вырастет дерево, но она прекрасно переносит прищипывание и обрезку, что позволяет вырастить компактное растение желаемых размеров. Этот неприхотливый цветок может перенести недостаточное внимание с вашей стороны. Из его цветков образуются (хотя и не всегда) съедобные с запахом каштанов плоды с семенами. Пахира помещается даже в 30-сантиметровом по высоте горшке. Ее можно рассматривать в качестве центрального элемента в украшении зимнего сада или гостиной.



Освещение

Предоставьте пахиру много света, включая прямые солнечные лучи.



Температурный режим

Оптимальна температура +18—24 °С, зимний минимум составляет +14 °С.



Полив

Само название цветка указывает на влажную среду обитания, но, несмотря на происхождение, пахира удивительно толерантна к сухой почве. В течение активного летнего периода поливайте растение обильно, зимой полив уменьшите.



Условия ухода

Самая большая в уходе проблема — размер пахиры, который можно контролировать, прищипывая верхушки растущих побегов. Каждые две недели на протяжении вегетационного периода подкармливайте цветок сбалансированным жидким удобрением.



Размер

73 см.



Место

Гостиная, зимний сад.

Paphiopedilum «Pinocchio Alba»

Пафиопедилум

Существуют десятки гибридов орхидей-башмачков, различных по размеру, цвету и форме, но в продаже чаще всего встречаются орхидеи неприхотливые и долговечные. Цветы обычно появляются с осени, радуют нас всю зиму до весны, хотя цветущее растение можно найти практически в любое время года. Каждый цветок живет от одного до двух месяцев, и, распускаясь последовательно, растения могут долгое время прекрасно выглядеть.



Пафиопедилум «Пиноккио»



Освещение

Поставьте цветок в слегка затененное место, подальше от яркого света.



Температурный режим

Необходима нормальная температура, зимой — +13 °С. Уменьшение температуры на 3—4 °С после цветения способствует появлению новых цветов.



Полив

В течение 5—6 недель после цветения дайте земле перед поливом высохнуть. После окончания этого периода поливайте следующим образом: горшок с немного подсохнувшей землей опустите на 5 минут в емкость с мягкой водой, дайте воде стечь и поставьте горшок в кашпо.



Условия ухода

Избегайте попадания воды на листья, чтобы не вызвать их загнивание. Гибкие цветоносы привязывайте к тростниковой палочке. Летом каждые 3 недели вносите удобрение. Сажайте пафиопедилум в хорошо дренированную почву.



Размер

40 см.



Место

Спальня, ванная, кухня.

Passiflora «Lady Margaret»

Пассифлора

Существует много разновидностей пассифлоры, предназначенных для выращивания (несмотря на активный рост) в комнатных условиях, но обычно предлагается пассифлора голубая (*P. caerulea*). Цветы разновидностей пассифлоры, например «Леди Маргарет», пассифлоры банановой (*P. antioquiensis*), пассифлоры ярко-красной (*P. coccinea*) и ярко раскрашенной пассифлоры четырехгранной (*P. quadrangularis*), несомненно, привлекательны, это настоящее украшение для вашего зимнего сада. Чтобы растения не слишком разрастались, каждую весну их нужно сильно обрезать: основные стебли — до 25 см, а боковые побеги — до 3–4 см.



Пассифлора голубая



Освещение

Чтобы пассифлора цвела и росла здоровой, ей нужен яркий свет.



Полив

Пассифлора очень любит воду, поэтому ей необходим регулярный полив. Зимой, когда рост замедляется, поливайте реже.



Условия ухода

Это растение нуждается в регулярном поливе и подкормке. Направляйте все новые побеги по рамке или подвязывайте их к обручу.



Размер

75 см.



Температурный режим

Минимальная температура зимой — +11—15 °С, за исключением пассифлоры голубой, которая хорошо переносит заморозки.



Место

Зимний сад.

Pelargonium «Peggy Sue»

Пеларгония (герань)

Существуют сотни сортов пеларгоний, большинство которых выращивают ради их ярко окрашенных цветков, любящих свет и тепло. У королевских пеларгоний самые большие цветки разнообразных оттенков — от черного до розового, красного и белого. У наиболее распространенных пеларгоний — зональных, названных так из-за темных зон на листьях, — имеются большие шапки очень эффектных цветков.



Пеларгония «Нелли Нуттал»



Освещение

Хороший свет особенно важен зимой. Для пеларгонии подойдет прямой свет, кроме полуденных солнечных лучей.



Температурный режим

Идеальная температура — +18—24 °С. Зимой цветок лучше переставить в прохладное место, чтобы не вытягивались побеги.



Полив

Пеларгония переносит периодическую засуху, но летом требует хорошего полива. Если освещение и температура нормальные, поливайте пеларгонию и зимой. В противном случае уменьшите полив до весны и пересадите цветок в другой горшок.



Условия ухода

Будьте внимательны — проверяйте наличие белокрылок и тлей (см. с. 187). Убирайте отцветшие шапки: во влажных условиях опавшие лепестки могут загнить. Регулярно подкармливайте. Весной цветок сильно обрежьте. Для размножения используйте отрезки пеларгонии, которые легко пускают корни в банке с водой.



Размер

40 см.



Место

Солнечное окно.

Peperomia caperata hybrids

Пеперомия

Цветочная стрелка, похожая на мышиный хвостик, — отличительная черта всех пеперомий, хотя некоторые гибриды пеперомии сморщенной (*P. caperata*) обзавелись приплюснутыми кончиками на концах стрелок. Их листья удивительны: одни округлые, мясистые и глянцевые; другие сильно сморщенные и блестящие. И в то время как одни растут компактно, другие распределяются по стеблям. Все пеперомии предпочитают легкую полутень. Постарайтесь скомбинировать их в композицию, и вы получите богатую палитру форм листьев и цветов.



Увядание: удалите всю цветочную стрелку, чтобы она не упала к основанию растения и не загнила



Освещение

Обеспечьте цветку яркий рассеянный свет, но не солнечный.

Температурный режим

Желательна комнатная температура, но пеперомия может переносить и зимний минимум +14—15 °С.

Полив

Цветок восприимчив к заливанью и может быстро сгнить. Между поливами дайте земле подсохнуть, затем поливайте понемногу. Пеперомии сморщенной не повредит, если она чуть подвянет перед поливом.

Условия ухода

У слишком заливаемых растений загущенные стебли могут загнивать, особенно если в венчике остаются старые листья или цветки. Выращивание пеперомии в глиняных горшках поможет ей оставаться сухой.

Размер

38 см.

Место

Ванная комната.



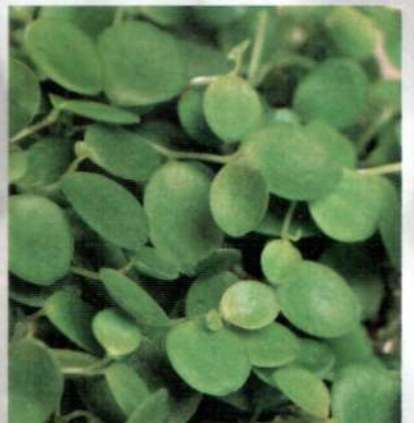
Другие виды



У пеперомии туполистной округлые глянцевые листья. Встречаются пестролистнные формы с ярким рисунком



Пеперомия сморщенная «Красная Луна» формирует компактную розетку листьев с розоватыми стрелками цветов на красных стеблях



Пеперомия круглолистная образует коврик из круглых листиков. Летом выбрасывает маленькие желто-зеленые цветочные стрелки

◀ Пеперомия серо-серебристая компактна, вырастает до 15 см, с блестящими серебристыми листьями и зелеными «хвостами»



Драцена душистая деремская «Лимон и лайм», с. 76—77

С первого взгляда может показаться невозможным найти растение, которое будет прекрасно себя чувствовать в тех уголках дома, куда мало попадает или вообще не попадает прямой свет. К счастью, некоторые растения — зачастую с большими, темными или компактно растущими листьями — словно предназначены для затененных мест вашего дома.



Аспидистра высокая, с. 30



Адиантум Венерин волос, с. 20



Монстера привлекательная, с. 115

Pericallis x hybrida Brilliant Series

Перикаллис

Традиционный цветущий домашний цветок, который нужно рассматривать как яркий, но временный центральный элемент. Покупайте цветок с бутонами, выращивайте его в прохладном месте — и несколько недель цветения обеспечены. Похожие на ромашки цветки бывают розовыми, голубыми, красными, медными и белыми. У некоторых есть белый глазок, другие — однотонные.



Перикаллис гибридный «Весенняя слава»

Освещение

Не ставьте цветок под прямые солнечные лучи; оптимальным будет прохладное место.

Полив

Высыхание почвы значительно сокращает время цветения — земля должна быть влажной, но не мокрой.

Условия ухода

Если выполняются требования относительно влажности и прохлады, растение цветет долго. Если вы собираетесь расстаться с цветком, подкормки не нужны. Растение может быть поражено тлей и белокрылкой (см. с. 187).

Размер

40 см.

Температурный режим

Идеальная температура +14—16 °С способствует увеличению времени цветения.

Место

Светлая гостиная.

Phalaenopsis cultivars

Фаленопсис

Если вы мечтаете об элегантной веточке с большими цветками на сильном гибком стебле до 90 см в длину, то остановите поиски на фаленопсисе. Существует множество гибридов разных оттенков, включая розовый, белый и красный, с разнообразными отметинами на цветках. Эпифитные (живущие на деревьях) орхидеи, как, например, эта, имеют ползучие корни, которые разветвляются по поверхности горшка. В корнях содержится хлорофилл, поглощающий световую энергию, поэтому советуем выращивать фаленопсис в открытых плетеных корзинах или прозрачных горшках.



Цветы появляются в любое время года



Освещение

Нужен яркий, но не прямой солнечный свет. Зимой обеспечьте фаленопсису дополнительную подсветку.



Температурный режим

Идеальной будет температура около +20 °С. Допустимо понижение температуры до +3—4 °С.



Полив

Во время вегетационного периода поливайте обильно. Зимой полив уменьшайте. Растения выиграют от периодического опрыскивания их мягкой водой, но избегайте попадания воды на цветки и листья — это может привести к загниванию, особенно при низкой температуре.



Условия ухода

Летом подкармливайте фаленопсис каждые две недели удобрением для орхидей, погружая корни в раствор на 5 минут и давая жидкости стечь. После цветения обрежьте стебель до 2-й нижней почки. Можно также полностью удалить старый побег.



Размер

62 см.



Место

Ванная комната.

Philodendron erubescens

Филодендрон

Филодендрон занимает особое место среди растений с выразительной листвой.

У филодендрона краснеющего (*P. erubescens*) много разновидностей, некоторые с красными листьями, часто со слегка золотистым оттенком. Наиболее распространен и легче контролируется филодендрон лазящий (*P. scandens*) с большими сердцевидными листьями и стеблями, пускающими по мере роста корни вокруг мохового столбика. Если вы хотите вырастить дома внушительный филодендрон гитаровидный (*P. bipinnatifidum*), отведите ему много места, чтобы видны были его огромные и необычные листья. Филодендроны — непритязательные растения, требующие минимума ухода, однако будьте внимательны: они поражаются щитовками (см. с. 187).



Водный резервуар: отрежьте доньшко бутылки и проколите в крышке маленькую дырочку — цветку хватит воды на время вашего отсутствия.

Освещение

Чтобы цветок был здоровым, обеспечьте филодендрону яркое рассеянное освещение.

Температурный режим

Достаточно поддерживать температуру +18—24 °С, зимний минимум — +14—15 °С.

Полив

Во время активного роста цветка поливайте его регулярно, чтобы земля была едва влажной. Зимой почва должна подсохнуть перед следующим поливом.

Условия ухода

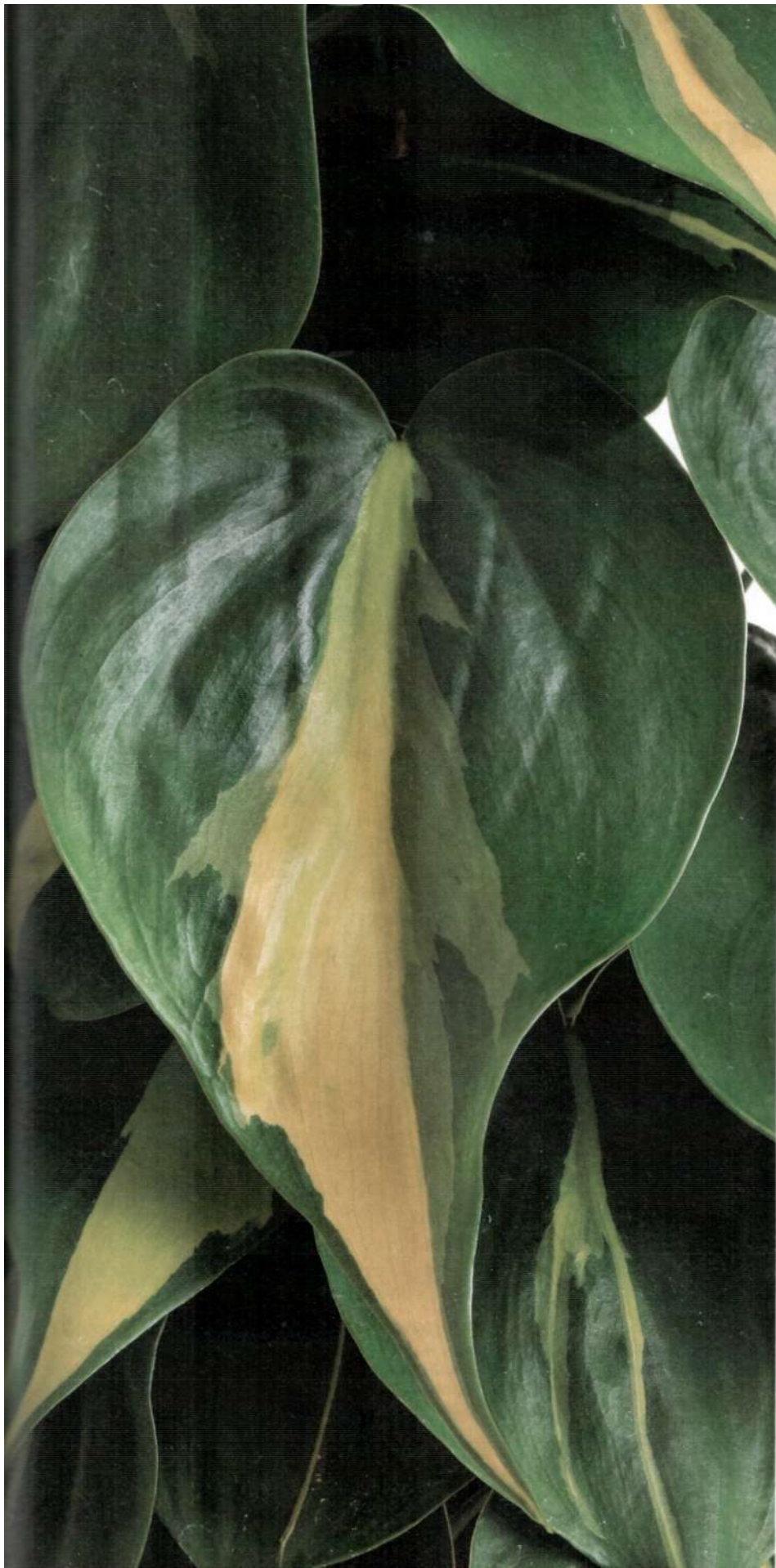
Листья протирайте влажной тряпочкой, чтобы они эффектно выглядели. Чтобы стимулировать образование воздушных корней, цепляющихся за опору, подвязывайте свисающие стебли к моховому столбику. Летом растение регулярно подкармливайте. Подрезать энергично растущий цветок можно в любое время года.

Размер

1,5 м.

Место

Ванная комната.



Другие виды



Филодендрон гитаровидный. Имеет массивные воздушные корни и глубоко изрезанные листья на коротком и толстом стволе



Филодендрон домашний «Фантазия». Лопатообразные листья обеспечивают устойчивость этого растения к низкой влажности



Филодендрон «Величественный красный» достигает 1 метра. Темно-красные листья со временем зеленеют

◀ Филодендрон лазящий «Кобра». Имеет четкие полоски на листьях. Зимой переставьте его к окну

Phoenix canariensis

Финик канарский

Легкая в уходе пальма, у которой по мере взросления образуется грубое волокнистое основание. Жесткие и колючие крепкие листья красиво расположены. Это растение — для зимнего сада, но не ждите урожая фиников. Пальма хорошо переносит холодные условия и прекрасно себя чувствует при температуре около 0 °С, если зимой вы будете выдерживать сухой режим. Финик Робелена (*P. roebelenii*) — более нежное растение — не выносит низкой температуры.



Освещение

Крепким листьям этого растения нравится яркий свет. Поэтому поставьте пальму в хорошо освещенное место.



Температурный режим

Хотя финиковая пальма нормально переносит холодные зимы, гораздо лучше она растет при температуре +18—24 °С.



Полив

Летом, во время активного роста, поливайте обильно. Зимой полив уменьшайте.



Условия ухода

Регулярные подкормки в течение лета помогают поддерживать темно-зеленый цвет листьев. Листья очень колючие, поэтому поставьте пальму в безопасное место.



Размер

65 см.



Место

Зимний сад.

Pilea cadierei

Пилея Кадье

Пилея — привлекательное маленькое кустовидное растение с очень разнообразной формой листьев: у *P. cadierei*, уроженки Вьетнама, крепкие морщинистые листья с серебристыми пятнами; пилея обернутая (*P. involucrata*) может похвалиться удивительной текстурированной листвой; крошечные листья относительно недолго живущей пилеи мелколистной (*P. microphylla*) похожи на листву папоротника, ее еще называют цветком-артиллеристом, т. к. цветки этого растения взрываются, повсюду разбрасывая пыльцу. Всем пилеям нужны более или менее одинаковые условия; попробуйте выращивать их вместе — и вы получите прекрасную композицию.



Пилея мелколистная



Пилея обернутая



Освещение

Поставьте цветок в полутень.



Температурный режим

Избегайте высокой температуры при отсутствии влажности; зимний минимум — +11—14 °С.



Полив

Во время активного роста пилеи земля должна быть влажной, но не мокрой. В зимний период полив уменьшите и дайте земле подсохнуть перед следующим поливом.



Условия ухода

Будьте осторожны: проблемой может стать чрезмерный полив. Во время вегетационного периода каждые 14 дней вносите сбалансированное жидкое удобрение. Старые цветки могут вытянуться, в этом случае замените весь куст.



Размер

18 см.



Место

Поверхность стола.

Platycerium bifurcatum

Платицериум двувильчатый

Это интересный папоротник, которому удивительно подходит его народное название — оленьи рога. В естественных условиях он растет на деревьях при относительно высоких влажности и температуре, поэтому платицериум немного капризен. Листья этого папоротника бывают двух видов: одни поддерживают растение на дереве, постепенно становясь коричневыми; другие — серовато-зеленые, вертикально подняты вверх.



Освещение

Растению нравится яркий свет, но избегайте высокой влажности.



Температурный режим

Достаточно температуры +18—24 °С, минимальная зимняя температура — +13 °С.



Полив

Плоские нижние листья разрастаются за пределы горшка, делая тем самым почти невозможным проверку грунта на сухость. Если листья начнут поникать, опускайте горшок в емкость с водой, потом дайте воде стечь. Зимой полив ограничьте до краткого опускания в воду.



Условия ухода

Все лето ежемесячно вносите половинную дозу сбалансированного жидкого удобрения. Зимой подкормку прекратите. Очень полезны регулярные опрыскивания. Пыль с листьев нужно сдувать, потому что, вытирая ее, вы уничтожите замечательное покрытие на листьях.



Размер

35 см.



Место

Корзина, кашпо.

Plumbago auriculata

Свинчатка (плюмбаго)

Вашему вниманию предлагается растение, обладающее большим очарованием и легкостью. Это лиана со светло-зелеными листьями и открытыми головками светло-голубых цветов, появляющихся на протяжении всего лета. Идеальным местом для свинчатки является зимний сад. Можно обмотать побеги вокруг проволочной рамки. Цветет свинчатка на побегах текущего года, поэтому обрезайте ее весной до зрелых веток на каркасе, стимулируя появление новых цветочных побегов.



Освещение

Этот цветок любит прямые солнечные лучи в любое время года.



Температурный режим

Зимняя температура должна поддерживаться на уровне +10 °С.



Полив

Летом земля должна быть влажной. В период зимнего отдыха почва должна быть сухой.



Условия ухода

Это лазающее растение хорошо растет и цветет, если его регулярно подкармливать сбалансированным жидким удобрением и держать на ярком свету. Убирая длинные побеги летом, вы уменьшаете цветение, поэтому обрезайте их ранней весной. Периодически проверяйте, нет ли белокрылки (см. с. 187).



Размер

55 см.



Место

Зимний сад, южное окно.

Pteris cretica «Alexandrae»

Птерис критский

Птерис — потрясающе элегантный папоротник, листья которого обычно держатся на тонких вертикально растущих стеблях, придающих растению изящество и открытость. Требования птериса минимальны. Высокие стебли и расширяющиеся листья, похожие на фейерверк, делают птерис «Александра» необычайно привлекательным. Найдите ему место на светлом фоне, чтобы подчеркнуть его необычную форму.



Хохолки на листьях привносят инопланетный мотив

Освещение

Обеспечьте птерису яркий рассеянный свет в течение всего года.

Температурный режим

Переносит зимнее понижение температуры до +2—3 °С. Летом влажность воздуха должна быть высокой.

Полив

В течение периода роста земле лучше оставаться влажной. Слегка уменьшите полив зимой, но следите, чтобы почва не высыхала полностью.

Условия ухода

Вносите каждые две недели сбалансированное жидкое удобрение. В теплые дни поддерживайте высокую влажность, ставя цветок на поднос с мокрым керамзитом, практикуйте регулярное опрыскивание.

Размер

60 см.

Место

Ванная комната.

Punica granatum var. nana

Гранат карликовый

Это миниатюрная разновидность граната, но его крошечные плоды несъедобны. Основная привлекательная черта этого растения — его ярко-оранжевые цветки, появляющиеся на протяжении всего лета. Это листопадный цветок. После того как он сбросит все листья, поставьте его в прохладное место (+10 °С). Гранат — хороший вариант для зимнего сада.



Освещение

Светолюбивое растение родом из Средиземноморья, потому обеспечьте гранату яркое освещение.



Температурный режим

Предпочитает температуру +18—24 °С; для зимы идеальна температура около +10 °С.



Полив

Летом поддерживайте землю во влажном состоянии. Зимой почва должна быть едва смочена.



Условия ухода

В течение лета подкормка должна быть регулярной. На зиму вы можете убрать гранат в затененное место, пока весной он снова не начнет расти.



Размер

40 см.



Место

Южное окно.

Rhapis excelsa

Рапис высокий

Густая элегантная пальма из субтропиков Китая и Японии. В естественных условиях ее произрастания она хорошо переносит недостаточный уровень света, проникающего в нижний ярус леса, поэтому в доме ей подойдет затененное место. Каждый лист состоит из пяти-восьми плоских веерообразных сегментов. Боковые побеги распространяются по горшку, создавая внушительную «рощицу» из покрытых листьями побегов.



Освещение

Оптimalен рассеянный свет, но не прямые солнечные лучи.

Температурный режим

Пальма хорошо растет при температуре +8—10 °C зимой и +18—25 °C летом.

Полив

Во время вегетационного периода и летом поливайте регулярно, но уменьшайте полив в зимние месяцы. В теплых условиях потребуются более высокая влажность воздуха.

Условия ухода

Обрезайте неприглядные и темнеющие листья. Если лист не отрезать, а отрывать, появляется шрам в месте, где черешок листа прикреплялся к стволу, — гладкое место под покрытием из волокон.

Размер

1,2 м.

Место

Коридор.

Rhododendron simsii

Азалия (рододендрон Симса)

Когда речь заходит об исключительно красивом цветущем растении, немногие могут соперничать с азалией. Ее цветки могут полностью закрыть листву, особенно если азалия растет в прохладном месте. После цветения это вечнозеленое растение можно вынести на свежий воздух. Занесите азалию в дом перед первыми осенними заморозками.



Освещение

Поставьте азалию на ярком свете, но не на солнце.



Температурный режим

При цветении идеальная температура +10—16 °С. Избегайте температуры выше +24 °С.



Полив

Это цветок семейства вересковых (не любит известковый грунт), а следовательно, для полива нужна мягкая вода. Если горшок доверху заполнен корнями и почвой, советуем погружать его в воду, а не поливать сверху. Не давайте земле пересыхать.



Условия ухода

Перед тем как выносить цветок на лето в сад, пересадите его в почву, предназначенную для вересковых. Затем регулярно поливайте и подкармливайте азалию специальным жидким удобрением для вересковых растений, не переносящих известь.



Размер

33 см.



Место

Восточное окно.



Ананас крупнохолковый пестролистный, с. 27

Зимний сад может стать раем для домашних растений. Если вы создадите соответствующие условия, будете любоваться садом круглый год. В зимнем саду может быть очень жарко, и немногие цветы выдержат эти условия, но даже самым устойчивым к высоким температурам растениям в жару нужно хотя бы немного воды.



Пассифлора голубая, с. 126



Драцена окаймленная, с. 76—77



Бругмансия, с. 38; олива европейская, с. 123; каламондин, с. 55

Сенполия

Попросите любого человека назвать три комнатных цветка, и почти наверняка сенполия будет одним из них. Узамбарские фиалки, кажется, существуют уже очень долго, к тому же селекционеры упорно работают, создавая гибриды с двойными, оборчатými, гофрированными и двухцветными цветками розового, голубого и белого цветов. Есть много растений с пестрыми листьями.



«Дороти»

«Мамочкин сынок»



«Фарфор»

«Мина»

Освещение

Для продолжительного цветения необходим яркий свет.

Температурный режим

Желателен умеренный уровень — +17—23 °С. Сквозняки и колебания температуры препятствуют цветению.

Полив

Поливайте цветок из поддона и дайте воде стечь. Корни растения легко загнивают, если земля слишком мокрая, поэтому между поливами она должна немного подсохнуть. Чем прохладнее воздух, тем суше почва.

Условия ухода

Загнивание сердцевинки розетки всегда очень опасно. Не позволяйте намокать листьям, всегда убирайте отцветшие цветки. Отрывайте все поврежденные листья, но делайте это аккуратно, потому что остатки черенка начинают гнить.

Размер

20 см.

Место

Освещенный стол.

Sansevieria trifasciata «Laurentii»

Сансевиерия трехполосная

Сансевиерия трехполосная родом из Центральной Африки, близкая родственница колючей агавы. Она настолько неприхотлива в выращивании, что заслужила репутацию скучного и неинтересного растения. Но не заблуждайтесь: это полезное и привлекательное декоративное растение, которое может даже подарить вам цветки при условии длинного теплого лета и хорошего освещения. И хотя они появляются изредка, рыхлые пики зеленовато-белых цветков имеют сладкий ночной запах, который оправдает ваши ожидания. Появилось столько разновидностей сансевиерии разной формы и цвета, что энтузиасту впору собирать маленькую коллекцию.



Больше отростков: размножайте сансевиерию разделением земляного кома с корнями, разрезая его острым ножом. Сажайте отростки в хорошо дренированную почву



Освещение

Сансевиерии нравится яркий свет. Зимой необходим как можно больший уровень освещенности.



Температурный режим

Лучше всего цветок чувствует себя при температуре +18—24 °С, но не ниже +11—12 °С зимой.



Полив

Во время активного роста поддерживайте землю во влажном состоянии. В период покоя она должна быть практически сухой. Не лейте воду в сердцевину растения. От прохладной температуры листья у основания могут подгнивать, особенно если вы слишком обильно заливаете сансевиерию водой.



Условия ухода

Растение практически неистребимое, если только его не заливать. Сансевиерия растет медленно, особенно в глубокой тени. Листья протирайте от пыли влажной тряпочкой. Пересаживайте цветок, только когда старый горшок становится слишком мал. Размножайте цветок делением или листовыми черенками.



Размер

78 см.



Место

Минималистский интерьер.

Schefflera arboricola

Шеффлера древовидная

Кожистые листья на похожих на зонтики стеблях делают цветок устойчивым к сухому воздуху и даже периодическим засухам. Пестрые листья шеффлеры древовидной придают ей привлекательный вид. Шеффлера постоянно тянется вверх: прищипывайте верхушки побегов, чтобы растение было гуще. Это надежный цветок, который не требует слишком тщательного ухода.



Очищение: содержите листья в чистоте. Загрязненные листья получают меньше света, а значит, меньше обеспечиваются энергией. Протирайте их влажной тряпочкой



Освещение

Нужно хорошее освещение, но не прямые солнечные лучи.



Полив

В течение периода роста растения земля должна быть влажной. Зимой полив уменьшите, но не давайте почве полностью высыхать.



Условия ухода

Подкармливайте цветок в течение вегетационного периода сбалансированным жидким удобрением каждые две недели. Высокие растения можно наполовину укоротить весной, чтобы стимулировать появление густых боковых побегов.



Размер

45 см.



Место

Гостиная.



Температурный режим

Достаточно температуры +18—24 °С. Более теплые условия должны создаваться при повышенной влажности.

Schlumbergera hybrids

Шлумбергера (декабрист)

Этот популярный кактус с широко растущими листьями и появляющимися один за другим свисающими цветками является гибридом между шлумбергерой усеченной (*S. truncata*) и шлумбергерой Рассела (*S. russeliana*). Дальнейшая гибридизация привела к появлению белых, оранжевых и желтых цветков. Для долгого цветения растению нужны длинные темные ночи, исключая искусственную подсветку. Бутоны часто появляются в конце зимы, поэтому не удивляйтесь, если вы проснетесь и обнаружите, что ни один цветок не раскрылся к Рождеству.



Освещение

Держите декабрист подальше от обжигающего летнего солнца, но зимой ему нужно много яркого света.



Температурный режим

Идеальная круглогодичная температура — 18—24 °С. Во время цветения желательны более прохладные условия.



Полив

Используйте для полива мягкую воду. В течение нескольких недель после цветения держите растение в относительной сухости, затем поливайте регулярно. Вносите летом каждые 3—4 недели удобрение с высоким содержанием поташа.



Условия ухода

От сквозняков, чрезмерного полива и низкой температуры могут опасть бутоны. Чтобы у гибридов цвет был устойчивым, поддерживайте температуру выше +15 °С. В умеренном климате растения можно выносить на лето в сад. Для посадки используйте хорошо дренируемую почву для вересковых (без извести).



Размер

45 см.



Место

Корзина, кашпо.

Sedum morganianum

Очиток Моргана (седум)

Это замечательный пушистый суккулент, серые стебли которого могут достигать 60–70 см. Чтобы наиболее выигрышно показать форму очитка, поместите его в кашпо, чтобы плети красиво свисали вниз. Серое покрытие листочков делается насыщеннее от прямого солнечного света и придает цветку матовый штрих. Будьте осторожны при обращении с этим очитком, так как при прикосновении мясистые маленькие листочки легко опадают.



Освещение

Цветку нужен прямой солнечный свет. Важно хорошее освещение зимой.

Температурный режим

Нормальная комнатная температура — +18—24 °С. Очиток переносит зимнюю температуру, но не ниже +10 °С.

Полив

В летнее время поливайте регулярно, давая земле немного подсыхать перед следующим поливом. Никогда не оставляйте очиток в воде. Зимой полив уменьшите, почва должна подсыхать между поливами.

Условия ухода

Каждый месяц во время вегетационного периода вносите сбалансированное жидкое удобрение. Мясистые листочки легко выпускают корешки и развиваются в новые растения, если их положить на поверхность едва влажного субстрата.

Размер

30 см.

Место

Рабочий стол.

Selaginella martensii «Watsoniana» Селагинелла Мартенса

Это растение выглядит как папоротник, хотя не является им; в то же время селагинелла, подобно папоротнику, образует споры. Листья этого растения изгибаются, по мере роста образовывая тянущиеся вниз воздушные корни, что делает этот цветок удобным для посадки почнопокровным растением. Селагинелла замечательно подходит для тенистого уголка.



Пушистый эффект создают похожие на перья листья



Освещение

Селагинелла предпочитает затененное место.



Температурный режим

Оптимальная температура — +18—24 °С. Растение любит влажную среду, в сухом воздухе его листья вянут.



Полив

Земля должна быть влажной, но не мокрой. В теплых условиях цветок растет весь год, и его нужно постоянно поливать. Когда зимой температура понижается, полив можно уменьшить, но земля не должна пересыхать, потому что листья сразу же свернутся.



Условия ухода

Регулярное опрыскивание водой комнатной температуры будет очень кстати. Укоренившиеся листья можно отсаживать в любое время года, чтобы получить новое растение.



Размер

30 см.



Место

Ванная комната, кухня.

Senecio macroglossus «Variegatus» Крестовник (сенецио)

Этот цветок взбирается вверх или плетется, как плющ, но при ближайшем рассмотрении вы увидите, что в отличие от плюща у крестовника блестящие мясистые листья и, кроме того, он карабкается, завивая стебли вокруг опоры. Крестовник крупноязычковый (*S. macroglossus*) — красивый цветок с пестрой листвой, которая хорошо контрастирует с темными стеблями. Он достигает в высоту 70 см и больше. С равным успехом растение может опадать вниз, если дать ему возможность свисать с полки или подвесной корзины. У его близкого родственника, крестовника Роули (*S. rowleyanus*), другой характер: этот крестовник совершенно не желает карабкаться вверх — его нити зеленых шариков эффектно свисают с горшка.



Крестовник Роули



Освещение

Оба вида крестовника нуждаются в хорошем освещении, но не подставляйте их прямым солнечным лучам.



Температурный режим

Подходит температура +14—22 °С, зимний минимум составляет +10 °С.



Полив

Во время активного роста растения, с весны до конца лета, поливайте регулярно, давая почве слегка подсохнуть перед следующим поливом. Уменьшите полив в более прохладные месяцы.



Условия ухода

Чтобы крестовник крупноязычковый не терял форму, рекомендуем или обвивать стебли вокруг рамки, или прищипывать верхушки побегов. У крестовника Роули привлекательные свисающие стебли: подрезайте их, когда они станут слишком длинными. Оба вида легко укореняются, если посадить их побеги в землю.



Размер

51 см.



Место

Стол, подвесной кашпо.

Solanum pseudocapsicum

Паслен ложноперечный

Яркое растение, которое наиболее интересно выглядит, когда по мере приближения зимы зеленые ягоды сменяются желтыми и оранжевыми. Паслен (солянум) — устойчивое растение, которое в течение многих лет придаст зимой красочность интерьеру вашего дома. Ягоды ядовиты и несъедобны, поэтому держите паслен подальше от детей. Карликовые разновидности достигают 30 см в высоту, но если растение не обрезать, цветок достигнет 1 м или более.



Освещение

Цветку желательно находиться летом в саду, где ему пойдет на пользу яркий свет, но не полуденное солнце.



Температурный режим

Растение не переносит жару, предпочитая температуру +18—24 °С, зимний минимум — +10 °С.



Полив

Хорошо поливайте паслен и регулярно вносите половинную дозу сбалансированного жидкого удобрения. Уменьшите полив и прекратите подкормки на несколько недель, когда в конце зимы ягоды увянут.



Условия ухода

Во время цветения регулярное опрыскивание водой поможет завязаться большему количеству ягод. После периода покоя обрежьте стебли на треть высоты, пересадите их, когда минует угроза заморозков, вынесите цветок на открытый воздух. Прищипывайте верхушки растущих побегов.



Размер

36 см.



Место

Ярко освещенный стол.

Soleirolia soleirolii «Aurea»

Солейролия «Ауреа»

Это маленькое и неприхотливое растение, полное очарования. Его разрастающийся коврик или шапка близко расположенных листочков идеальна для простых композиций или в качестве покрытия поверхности почвы в горшках вокруг больших по размеру растений, а также на клумбах зимнего сада. Солейролия «Ауреа» — одна из двух возможных цветных разновидностей данного цветка, другая — «Вариегата». У обоих видов отрезайте все зеленые побеги.



Солейролия «Вариегата»



Солейролия Солейролия



Освещение

Необходим хороший свет, но избегайте обжигающего полуденного солнца.



Полив

Поддерживайте почву во влажном состоянии; если земля пересыхает, листья темнеют. При более высокой температуре полив обильнее.



Условия ухода

Чтобы получить молодые растеньица, выкопайте ложкой небольшой отросток и посадите в горшок со свежей землей. Поддерживайте землю во влажном состоянии, тогда отросток быстрее укоренится и начнет разрастаться.



Размер

18 см.



Температурный режим

Переносит понижение до -5°C ; при высокой температуре сильно вытягивается. Идеальные условия — температура $+10$ — 16°C .



Место

Северный подоконник.

Solenostemon «Wizard series»

Колеус (соленостемон)

Колеус занимает достойное место среди самых удивительных декоративных комнатных растений. Палитра цветов включает красный, оранжевый, желтый, оттенки зеленого, розовый, медно-красный и почти черный. Форма и рисунок листьев очень разнообразны. Существует более сотни видов колеуса — платите деньги и выбирайте!



Колеус «Пальцы в чернилах»



Освещение

Колеус хорошо переносит прямые солнечные лучи в любое время года при постоянно влажной почве.



Температурный режим

Оптимальна комнатная температура, зимний минимум — +11—12 °С. При низкой температуре могут опадать листья.



Полив

Эти листовые растения нуждаются в большом количестве воды. При низкой температуре полива уменьшите. Старайтесь колеус не заливать.



Условия ухода

Подкармливайте растение каждые две недели сбалансированным жидким удобрением. Цветы колеуса перед тем, как они раскроются, лучше прищипнуть. Также прищипывайте верхушки побегов для усиления ветвления. Летние черенки легко пускают корни в воде.



Размер

32 см.



Место

Восточное или западное окно.

Sollya heterophylla

Соллия разнолистная

Вечнозеленое растение с небольшими, но красивыми цветками, которые появляются на протяжении всего лета. Этот цепляющийся цветок направьте по шпалере или проволочной раме, если вы хотите, чтобы солья выросла большой.

В зимнем саду он поможет замаскировать оголенный низ более высоких растений, таких как бугенвиллея. Цветки образуют съедобные мясистые цилиндрические семенные коробочки.



Похожие на колокольчики цветки



Освещение

Выделите цветку хорошо освещенное место.



Полив

Летом поддерживайте землю влажной. Зимой полив уменьшайте.



Условия ухода

Каждые 14 дней подкармливайте соллию полным минеральным удобрением. Взрослые растения весной можно сильно обрезать и пересаживать, тем самым омолаживая их.



Размер

80 см.



Температурный режим

Практически морозостойчивый цветок выживает при +2—3 °С. Летом достаточно комнатной температуры.



Место

Корзина, зимний сад.

Sparmannia africana

Спармания африканская

У спармании две ценные отличительные черты: одна — большие опушенные бледно-зеленые листья; другая — раннее цветение. У белых цветков красные и желтые тычинки, которые довольно быстро смыкаются, когда их касаются насекомые. Это крупное растение с потенциалом, позволяющим заполнить большое пространство, но его рост можно приостановить, обрезая и формируя кроны.



Освещение

Спармании нужен яркий свет, но не палящие солнечные лучи.



Температурный режим

Цветок переносит температуру до +7 °С. Летом не подвергайте его высокой температуре.



Полив

Большим растениям нужно много воды, при теплой погоде может понадобиться ежедневный полив. Уменьшайте количество воды во время зимнего периода.



Условия ухода

Большие листья спармании требуют регулярного полива и подкормок, чтобы цветок оставался здоровым. К счастью, спармания хорошо переносит достаточно сильную обрезку, и весенняя обрезка большого цветка до 30—40 см ей не повредит. Может поражаться белокрылкой (см. с. 187).



Размер

68 см.



Место

Зимний сад.



Агава утончающаяся, с. 23

Вряд ли кто-то будет спорить, что растения на крыльце или лестнице создают гостеприимную атмосферу, но часто сильный порыв ветра из открытой двери или сквозняки из плохо пригнанных окон приводят к их гибели. Чтобы справиться с этими условиями, выбирайте крепкие растения — суккуленты из пустыни или холодостойкие цветы, хорошо переносящие заморозки.



Спармания африканская, с. 157



Толмия Мензиса «Золото Таффа», с. 166



Кордилина южная, с. 58

Spathiphyllum wallisii

Спатифиллум Уоллиса

Первоначально спатифиллум был известен как декоративное растение, предпочитающее тень. Размер спатифиллума может достаточно сильно варьироваться: некоторые из них достигают 1 м и более в высоту, другие упрямо остаются 30-сантиметровыми. Природное время цветения — весна, но при определенных условиях цветки могут появляться с перерывами в течение всего года.



Крошечные цветки окружают центральный колосок.



Освещение

Летом растение немного притеняйте, а зимой передвигайте на хорошо освещенное место.



Температурный режим

Зимой минимальная температура должна быть +16 °С, летом избегайте высокой температуры.



Полив

В течение активного роста цветка земля должна быть влажной. Зимой поливайте понемногу, давая земле подсохнуть перед следующим поливом.



Условия ухода

Спатифиллум предпочитает максимально большую влажность, какую вы только сможете ему предложить. Не рассчитывайте на то, что он будет непрерывно цвести. Чтобы получить обильное цветение весной, зимой позаботьтесь о хорошем освещении. Некоторые разновидности спатифиллума с большими листьями в комнатных условиях цветут плохо.



Размер

48 см.



Место

Кухня, спальня.

Stephanotis floribunda

Стефанотис

Стефанотис обильноцветущий — вечнозеленая лиана с крепкими толстыми кожистыми листьями и чрезвычайно ароматными цветами, которые появляются весной и летом. Она может достигать более 2 м в длину, если ее направить, к примеру, по стене зимнего сада. Но стефанотис легко выращивать и в меньшем помещении, если обвить им деревянный или проволочный каркас, закрепленный в горшке.



Цветки-звездочки замечательно пахнут



Освещение

Обеспечьте много света, но не прямые солнечные лучи.



Температурный режим

Оптимальна температура +20 °С. Чем выше температура, тем больше потребность во влажности.



Полив

Земля должна быть влажной, когда цветок активно растет. Уменьшите полив в зимние месяцы, пусть почва немного подсохнет между поливами, но не давайте ей полностью высохнуть.



Условия ухода

При необходимости после цветения обрежьте длинные побеги. Стефанотис чувствителен к изменениям температуры и низкой влажности, поэтому приложите все усилия, чтобы создать ему благоприятные условия.



Размер

65 см.



Место

Гостиная, проветриваемый зимний сад.

Streptocarpus hybrids

Стрептокарпус

Большинство стрептокарпусов — цветковые гибриды, хотя иногда вы можете встретить такие виды, как стрептокарпус скальный (*S. saxorum*) с висячими стеблями с маленькими, почти круглыми листочками и привлекательными цветками или стрептокарпус Вендлэнда (*S. wendlandii*) с единственным огромным листом до 70 см в длину. Гибриды бывают самых разных цветов, включая белый, розовый, голубой и насыщенный ярко-красный, и они занимают достойное место среди самых красивых и нежных домашних растений.



Освещение

Нужен хороший, но не прямой свет.



Температурный режим

Комнатная температура способствует цветению круглый год, которое прекращается при температуре ниже +13 °С.



Полив

В летние месяцы поливайте обильно, давая верхнему слою земли немного подсохнуть перед каждым поливом. При низкой температуре полив уменьшайте.



Условия ухода

Поставив горшок на поднос с мокрым керамзитом, вы повысите влажность, это не даст кончикам листьев потемнеть от сухого воздуха (см. с. 178). Вносите половинную дозу полного минерального удобрения каждые 3—4 недели. Завявшие цветки удаляйте.



Размер

25 см.



Место

Поверхность стола.

Stromante sanguinea «Tricolor»

Строманта кроваво-красная

Держа свои листья под необычным, почти прямым углом, этот цветок просто источает уверенность. Другая его привлекательная черта — ярко-красная нижняя сторона листьев, которая контрастирует с испещренной верхней поверхностью. Следите, чтобы листья были чистыми. Густые заросли постепенно разрастающихся побегов можно весной разделять. Высадите их в горшочки, чтобы получить новые растения.



Нижняя сторона листа испещрена красным



Освещение

Идеальным будет яркий рассеянный свет.



Температурный режим

Достаточно комнатной температуры. Высокая температура и сухой воздух приведут к потемнению листьев.



Полив

Поддерживайте землю во влажном состоянии в течение вегетационного периода, но зимой поливайте меньше.



Условия ухода

В течение времени роста вносите в почву половинную дозу полного минерального удобрения каждые 2 недели. Полузатененное место поможет растению справиться с низкой влажностью. При более высокой температуре цветок начнет расти быстрее и ему будет необходима повышенная влажность.



Размер

47 см.



Место

Прихожая.

Syngonium podophyllum

СИНГОНИУМ НОЖКОЛИСТНЫЙ

Высокую бледно-зеленую первоначальную форму сингониума сегодня редко встретишь, ведь ее заменили многочисленные компактные растения с пестрыми узорами на листьях.

Листья взрослых растений меняют очертания, становятся раздельными четко выраженными долями, что выглядит очень эффектно. Все сингониумы любят влажный воздух.



Освещение

Предпочтителен яркий рассеянный свет.



Полив

Земля должна быть влажной весь год, перед каждым поливом дайте ей подсохнуть.



Условия ухода

Выращивайте сингониум с использованием мохового столбика. Во время роста регулярно подкармливайте его. Если ваши комнатные растения подвержены нападению красного паутинного клещика, тщательно проверяйте этот цветок, ведь его листовая рисунок напоминает симптомы заражения этим паразитом.



Размер

33 см.



Температурный режим

Нормальная температура — +18—24 °С, при большой температуре необходима более высокая влажность.



Место

Подвесная корзина, полка.

Tillandsia cyanea

Тилландсия синяя

Любопытное и удивительное растение. Цветочная головка похожа на веер, и цветки располагаются между «чешуйками» или прицветниками. Цветки, появляющиеся один за другим, живут недолго; иногда цветение длится 10 недель. Как только цветение прекращается, розетка листьев с цветочным стеблем отмирает, ее заменяют боковые побеги, которые можно использовать для размножения или оставить развиваться и цвести.



Подкормка орошением: у тилландсии редкие корни, которые едва удерживают растение. Листья забирают воду и питательные вещества — регулярное орошение пойдет им на пользу

Освещение

Выращивайте тилландсию при хорошем освещении.

Температурный режим

Идеальной будет круглогодичная температура +18—25 °С, но цветок переносит и зимнюю температуру +14 °С.

Полив

Застаивание воды неминуемо ведет к гибели растения, поэтому жизненно важны хорошо дренированная почва и керамический горшок. В теплые месяцы либо опрыскивайте цветок, либо растение с практически сухой землей погрузите в емкость с мягкой водой комнатной температуры и дайте воде стечь. Зимой полив уменьшите.

Условия ухода

В течение активного роста тилландсии не повредит ежемесячная половинная доза сбалансированного жидкого удобрения. Цветку необходима высокая влажность.

Размер

26 см.

Место

Ванная комната.

Tolmiea menziesii «Taff's Gold»

Толмия Мензиса

Это одно из самых выносливых, устойчивых к заморозкам растений, привлекательный и признанный фаворит для прохладных и тенистых условий. Своим народным названием «тысяча матерей» толмия обязана молодым «отпрыскам», которые образуются в месте соединения стебля с черешком листа. Если вы присыпете землей «отпрыск» вместе с листом, они укоренятся и вырастут новые толмии. На высоких цветоносах могут образовываться маленькие цветки, но их лучше удалять.



Освещение

Толмии подходит яркий рассеянный свет в полутени. При плохом освещении растение сильно вытягивается.



Полив

В течение вегетационного периода земля должна быть влажной.



Условия ухода

Толмия хорошо переносит холодный зимний период на открытом воздухе, поэтому при выращивании в доме ей пошли бы на пользу несколько недель низкой температуры.



Размер

20 см.



Температурный режим

Толмия любит прохладу; от высокой температуры листья и побеги поникают.



Место

Северное или восточное окно.

Tradescantia spathacea syn. *Rhoeo discolor*

Рео двуцветное

Упругая форма листьев и цветки рео двуцветного указывают на его родство с традесканцией покрывальчатой (*T. spathacea*). В молодом возрасте растения сидят в земле плотной розеткой торчащих вверх листьев, но со временем нижние листья отмирают и оголяется стебель.



Белые цветки спрятаны в сердцевинке растения



Освещение

Рео предпочитает яркое освещение, но не прямые солнечные лучи.



Температурный режим

Достаточно температуры +18—24 °С, зимний минимум — +16—17 °С.



Полив

Поливайте почву регулярно во время периода роста, поддерживая землю во влажном, но не мокром состоянии. В зимние месяцы земляной ком должен быть едва смочен. Чрезмерный полив зимой приведет к загниванию корней и стеблей.



Условия ухода

Важна достаточно высокая влажность. Группируйте рео с другими растениями или ставьте на поддон с мокрым керамзитом (см. с. 178). Чем выше температура воздуха, тем большая влажность нужна цветку. Весной и летом цветок подкармливайте.



Размер

52 см.



Место

Светлая гостиная.

Tradescantia zebrina

Традесканция зебрина

Восхитительное растение, которое легко выращивается. Традесканции зебрине несложно придать форму, стоит только подрезать отростки. Интерес представляет также форма вьюнка, когда побеги растения красиво струятся по боковым поверхностям цветочного горшка. Листья этого растения характеризуются наличием двух серебристых полосок. Нижняя поверхность листа имеет фиолетовый оттенок. В период цветения на стеблях традесканции появляются маленькие розовые цветочки.



Оригинально выглядят листья традесканции

Освещение

Хорошее освещение обеспечит растению яркую окраску листьев и будет способствовать появлению цветов.

Температурный режим

Нормальная температура составляет +18—24 °С. Минимальная температура зимой — +12 °С.

Полив

В период активного роста почва должна быть влажной. Зимой требует меньшего количества воды.

Условия ухода

Длинные побеги могут беспорядочно переплестись у основания; подрезайте отростки, чтобы сохранить пышную форму растения, либо укладывайте отростки в горшке так, чтобы они пускали корни и давали новые побеги со свежими листьями. Растение требует летом регулярного удобрения.

Размер

35 см.

Место

Корзина, кашпо.

Vriesea splendens

Вриезия блестящая

Без сомнения, это одно из самых красивых домашних растений. Нижняя поверхность листьев немного блестит, придавая растению вид дорогого полированного дерева. Алый цветок направлен вверх от мощного стебля, а яркие прицветники плотно накладываются друг на друга. Даже если маленьким желтым цветочкам удастся пробиться сквозь плотный прицветник, его алый оттенок будет по-прежнему ярким. Цветение продолжается несколько недель, а позже прицветник и стебель становятся коричневыми. Их необходимо в это время подрезать под самый корень. Это растение довольно выносливое, но требует постоянного ухода.



Чаша для питья: растение образует подобие чаши, которую следует регулярно наполнять водой в период его роста



Освещение

Для того чтобы листья были красивого оттенка, растению ежедневно требуется 2—3 часа солнечного света.



Температурный режим

В период роста оптимальна температура +18—28 °С, зимой — +15 °С. Поддерживайте высокую влажность.



Полив

Регулярно поливайте центральную часть, где листья образуют подобие чаши. В период активного роста земля должна быть влажной. В прохладное время влажность земли должна быть средней; будьте внимательны: не переусердствуйте с поливом в это время года.



Условия ухода

В период активного роста подкармливайте растение один раз в месяц пористой земляной смесью. Маленькие соцветия, появляющиеся в этот период, увянут через несколько месяцев, а на их месте появятся свежие отростки.



Размер

70 см.



Место

Восточное или западное окно.

Yucca elephantipes

Юкка слоновая

Величественное растение четко очерченной формы выглядит как ложная пальма. Юкка придаст холлу или большой комнате стильный вид. Вы можете приобрести растение в период начала роста, когда стебель еще не оформился, либо взрослое растение, характеризующееся побегами, идущими от высокого плотного стебля. Юкка — отличное растение для хорошо освещенной оранжереи, так как в таких условиях оно переносит и прямые солнечные лучи летом, и прохладу зимой.



Юкка Вариегата



Освещение

Требует хорошего освещения.



Полив

В период активного роста поддерживайте средний уровень влажности земли. Зимой полив следует уменьшить.



Условия ухода

Поддерживайте аккуратную форму, но старайтесь старые листья не срезать. В период активного роста подкармливайте. В летнее время растение можно поставить на свежий воздух.



Размер

1,3 м.



Температурный режим

Оптимальная температура — +18—24 °С, зимой — +8—10 °С.



Место

Зимний сад.

Zamioculcas zamiifolia

Замиокулькас

Это восточноафриканское растение напоминает папоротник, и суккулент. Тянущийся вверх, он имеет листья темно-зеленого цвета, а его четкая форма и любовь к тенистым местам делают цветок идеальным для содержания в домашних условиях. Замиокулькас замиелистный (*Z. zamiifolia*) — великолепный фон для растений с цветами. Хорошей «компанией» для него будут и пышно растущие растения (например, *Asparagus densiflorus* — аспарагус густоцветковый). В естественной среде он может порадовать вас зелеными и белыми цветами, но в домашних условиях они не появляются.



Освещение

Хорошо растет даже в тени, но листья приобретают более насыщенный оттенок на свету.

Температурный режим

Следует поддерживать минимальную зимнюю температуру +15—18 °С. Требуется высокая влажности.

Полив

Сохраняйте высокую влажность земляного кома в течение всего года. В летнее время подкармливайте жидкой удобрительной смесью ежемесячно.

Условия ухода

Растение очень неприхотливо: хорошо переносит временную «засуху», но при продолжительной нехватке влаги начнет ронять листья. Если вы поместите опавшие листья во влажную землю, они пустят корни, которые в течение двух лет дадут всходы.

Размер

63 см.

Место

Восточное или западное окно.

Zantedeschia hybrids

Зантедесхия (арум)

Зантедесхия (калла) не отличается длительностью цветения, но красота зрелища может служить компенсацией, настолько элегантно и великолепно она выглядит в этот период. Цветы арума имеют различные оттенки — от насыщенного оранжево-желтого до фиолетово-пурпурного, розового и белого. Цветет первую половину лета, после чего растение умирает. Его можно вернуть к жизни зимой или ранней весной. Альтернативный вариант — насладиться коротким периодом цветения, а потом заменить это растение новым.



Зантедесхия Эллиота



Освещение

До начала цветения зантедесхия нуждается в ярком свете: выставляйте ее на 1–2 часа под прямые солнечные лучи.



Температурный режим

Оптимальная температура летом — +18–24 °С. Зимой цветы должны стоять при температуре +12–15 °С.



Полив

Необходим обильный полив растения в период активного роста, но после того как оно отцветет, полив прекратите. Каждые две недели подкармливайте жидким удобрением.



Условия ухода

После того как растение отцветет, полив прекращайте. Уберите засохшие листья, а корневище сохраняйте сухим. Цветок пересаживают зимой или ранней весной, когда появятся свежие побеги. При появлении листьев интенсивность полива увеличьте.



Размер

50 см.



Место

Оранжерея, зимний сад.



Уход



Поскольку обеспечить цветам свет, полив, подкормку и тепло не так уж сложно, можно сказать, что уход за растениями не потребует от вас каких-то особенных усилий. Очень важно освещение. Если растения недополучают света, они лишены единственного источника, из которого черпают энергию для роста. Растения нуждаются в воде. Почти все они переносят засуху лучше, чем слишком обильный полив. Помните об этом. Подкормка компенсирует недостаток питательных компонентов в почве. Оптимальную температуру определяем следующим образом: если вам комфортно, то и вашим растениям тоже вполне уютно.

Маленькие трости, нити и рогатки помогут поддерживать тяжелые стебли. Ножницами срезаем податливую мясистую часть стеблей и листьев. Для более жестких стеблей необходимы секаторы. Лейка с длинным горлышком обеспечивает аккуратный полив. Аэрозоль потребуются, чтобы сбрызнуть листву. Кисточки и ватные палочки помогут изгонять нежелательных насекомых



Сохранение тепла



Когда вы перевозите растение из теплого магазина домой, обязательно укутайте его, чтобы сохранить тепло: даже во время короткого «путешествия» возрастает опасность потери листьев

Выбираем здоровые растения

Здоровое растение — залог того, что оно будет нормально расти и цвести. Поломанные стебли, поврежденные листья, нездоровый цвет — вот

показатели того, что цветок не отличается хорошим здоровьем. Такие растения обычно продаются по сниженным ценам.



Обращайте внимание на количество бутонов: чем их больше, тем дольше растение будет радовать глаз



Насекомые и прочие паразиты могут прятаться под листьями или в складках стеблей. Проверьте все внимательно, чтобы приобрести чистое растение



Если сквозь дно горшка пробиваются корни, это означает, что растение нуждается в большей емкости, — после покупки сразу пересадите его

Выбор горшка

Для того чтобы сохранить растение, подходит любая емкость, но, как правило, их подразделяют на два вида: емкости, в которых непосредственно находится растение, и емкости, в которые помещается цветочный горшок. Придерживайтесь следующего принципа: цветущие растения требуют более изысканной тары, в то время как растения строгих форм требуют емкости с четкими линиями и простым рисунком.



Цветочным растениям подойдут корзины



Орнаментальные емкости используют для того, чтобы скрыть неприглядный пластиковый горшок. Они должны быть водонепроницаемыми и без отверстия в днище



Горшки с отверстием в днище используются непосредственно для посадки цветов. Они обычно продаются с блюдцем, защищающим вашу мебель от влаги

Как избежать царапин

Основание керамического горшка или блюдца может стать причиной появления царапины на полированной поверхности. Простым средством, которое предохранит вашу мебель в подобном случае, является мягкая наклейка-подушечка; ее можно приобрести в любом цветочном магазине



Одно растение, три образа

Когда вы выбираете горшок для растения, то должны учитывать его высоту, пропорции и цвет. Ниже приводятся варианты размещения гинуры в трех горшках.



Растение и горшок прекрасно сочетаются по цвету и по форме, дополняя друг друга



Светлые оттенки горшка и четкие линии подчеркивают темные листья растения



Этот глубокий и широкий горшок практически «съедает» растение, создавая некрасивый эффект

Когда растения взрослеют, их корни разрастаются шире, что требует пересадки растения, так как оно нуждается в большем количестве почвы, воды и питательных компонентов. Кроме того, вы можете столкнуться с необходимостью пересадки при приобретении для своего растения более привлекательного горшка. Пересадка не покажется такой уж сложной задачей, если вы будете следовать нашим советам относительно полива и использования почвы. Но помните, что пересадка может обернуться для растения переизбытком влаги.

Питательные компоненты

Мультифункциональная почва отличается тем, что в ней быстро расходуется лимит дополнительных элементов питания. Пересадка растения может улучшить ситуацию. Добавьте в компост при пересадке удобрения гранулы. Под воздействием полива и оптимальной температуры гранулы высвобождают питательные вещества в течение всего периода роста.



Гранулы равномерно смешиваются с почвой



Удобрения палочки (вверху слева) и связки гранул (фото вверху) можно ввести в готовую почву (фото слева). Они будут удобрять почву в течение нескольких месяцев

Выбор почвы

Специальная почва применяется, если растение нуждается в особом уходе. Для кактусов используется почва высокой влагопроницаемости, для камелий — почва, препятствующая накоплению извести, а для орхидей применяется почва грубой текстуры.



Удерживающая влагу почва



Почва для кактусов



Почва для орхидей

Как посадить растение

Пересадка продлевает растению жизнь, так как стимулирует появление новых побегов. Новая емкость должна быть на 2–3 см шире, чем предыду-

щая. Идеальное время для пересадки — начало периода роста растения. Не пересаживайте его зимой, иначе поврежденные корни будут гнить.



1 На дно уложите слой (2–3 см) полистироловых кусочков и керамических обломков. Это обеспечит хороший дренаж и предотвратит проблему избыточного количества влаги



2 Насыпьте почву так, чтобы она не доходила на 2–3 см до края горшка, и посадите растение



3 Аккуратно распределите землю вокруг растения. Утрамбуйте ее, но не сильно



4 Добавьте для украшения слой декоративной гальки. Это позволит уменьшить испарения, но затруднит проверку уровня влажности

Замена слоя

В больших горшках растут слишком громоздкие растения, чтобы подвергать их пересадке, или же имеющийся горшок вас вполне устраивает. В этом случае каждую весну заменяйте верхний слой почвы.



1 Снимите слой (2–3 см) старой почвы. Корни при этом не повредятся



2 Насыпьте 2–3 см увлажненной почвы, смешанной с удобрением

Лучший способ сохранить растение здоровым — выбрать для него правильное место. Растение может радовать глаз с эстетической точки зрения, если вы приобретете для него правильный контейнер, но в случае ошибки с температурным режимом или месторасположением растение завянет или заболеет.

Температурный эффект

Вряд ли в вашем доме поддерживается постоянная температура. Сквозняки выдувают тепло там, где регулярно открываются окна и двери, а в неотапливаемой комнате может сохраняться низкая температура. В оранжерее, зимнем саду или теплице высокая температура. Вам следует учитывать предпочтения растения.



Кактусы отличаются выносливостью. Они переносят жару днем, а ночью стойко выдерживают холод, поэтому содержите их в оранжерее



Растения, размещаемые на подоконниках, попадают зимой в зону холодного воздуха, поэтому предоставьте им достаточное количество тепла

Способы увеличения влажности

Влажность указывает на содержание воды в воздухе. Тропическое растение в сухих условиях непременно засохнет. Слишком высокая влажность для растений, привыкших к сухому климату, приведет к тому, что растения начнут гнить. Большинство комнатных цветов хорошо переносят перемены, и единственное, к чему вам надо быть готовым, — к увеличению влажности.



Самая влажная комната — ванная. Это идеальное место для растений, требующих высокой влажности



Растения отдают влагу, поэтому группа растений создает в помещении зону высокой влажности



Обрызгивайте листья водой

Слой гальки идеален как основа для растения

Поддерживайте высокий уровень воды в блюде с галькой

Поставьте растение на блюдо с мокрой галькой, чтобы увеличить влажность за счет интенсивного испарения. Обрызгивание листьев из пульверизатора необходимо проводить несколько раз в день

Сколько света?

Маркировка на растениях обычно имеет данные о предпочитаемой освещенности — «прямой свет», «яркий рассеянный» или «средний». Освещенность помещения меняется в течение года: растения, не переносящие летнего солнца, зимой будут комфортно чувствовать себя на подоконнике, потому что зимний свет подходит им. Чтобы цветок не рос в одном направлении, через каждые несколько дней поворачивайте его. Будьте осторожны: могут опадать бутоны. Стремитесь обеспечить оптимальное освещение.



При плохой освещенности растения могут изгибаться на одну сторону, поэтому поворачивайте цветок



Прямые солнечные лучи в течение дня являются нежелательными для большинства растений



Яркий рассеянный свет обеспечивается сеткой, установленной на окне, или полуприкрытыми жалюзи — листья растения вряд ли подвергнутся опасности



Средний уровень освещенности: удаленность от окна предпочитают многие растения



Низкий уровень освещенности: только некоторые растения любят тень и отсутствие прямых источников света

Усиление освещенности

Можно увеличить уровень освещенности в комнате, в которую не проникает прямой солнечный свет. Электрическое освещение, отражения на стенах, светлые тона мебели — все это помогает сделать комнату более яркой. Держите шторы распахнутыми, чтобы помещение наполнялось светом. Стекла должны быть чистыми.



Чтобы свет максимально поглощался, листья растения должны быть чистыми. Пыль и грязь удаляются влажной губкой



Воспользуйтесь обычной кисточкой или ватным тампоном, чтобы вытереть пыль с кактуса

Неправильный полив — одна из основных причин возникновения проблем с комнатными растениями. Растениям нельзя давать много воды — они в ней просто утонут, однако если вы не обеспечите их достаточным количеством влаги, они погибнут от засухи. Попробуйте разобраться, сколько воды требуется вашему цветку, и не ленитесь поливать вовремя.

Внешний полив

Это один из самых удобных способов полива, подходящий большинству растений, особенно с толстыми стеблями. Между горлышком лейки и поверхностью земли в горшке должен быть зазор в 2–3 см — вам не придется ждать, пока вода впитается в земляную смесь. Растение не должно находиться в избыточном количестве влаги.



Когда поливать

Растения с большими листьями, особенно теплолюбивые, и цветы в terra-cotta горшках склонны к более быстрому высыханию почвы по сравнению с теми, которые стоят в стеклянных или пластиковых емкостях. Не поливайте все цветы одинаково часто. Обращайте внимание только на те, у которых высох верхний слой (1 см).



Надавите пальцем на поверхность почвы, чтобы проверить ее влажность. Когда вы поближе познакомитесь с растением, вы сможете определять сухость почвы, подняв горшок и оценив его вес.

Нижний полив

Растения с мясистыми листьями и сочными стеблями, например африканская фиалка (*Saintpaulia*), цикламен и некоторые другие, склонны к гниению, если в центре растения скапливается вода, поэтому они нуждаются в нижнем поливе. Этот метод оптимален и в том случае, если требуется внести жидкое удобрение. Если на дне горшка уложен слой дренажного материала, вам потребуется глубокое блюдо, чтобы убедиться, что вода подпитывает корни.



1 Наливайте воду в блюдце для того, чтобы не заливать верхние цветы

2 Через 20 минут воду слейте, не позволяйте растению постоянно стоять в воде

Дренаж

Орхидеи растут в почве невысокой плотности, поэтому зачастую сложно сказать, когда они нуждаются в поливе. К этим растениям нужен особый подход, поскольку они могут серьезно пострадать от избыточной влаги. Им потребуется еженедельная теплая ванна. Это позволит почве впитать оптимальное количество воды и избежать риска избыточного полива.



1 Снимите декоративный горшок. Осторожно поместите цветок во внутренний горшок на 10 минут в блюдо с мягкой водой комнатной температуры



2 Вытащите растение из блюда и оставьте его стекать на 30 минут, снова поместите его в декоративный горшок и поставьте на место

Особое отношение

Растения, произрастающие в естественных условиях на деревьях, обладают слабыми корнями, и их главным свойством является цепкость. Они получают основное питание через листья, поэтому требуют особого ухода.



Опрыскивание обеспечит листья дополнительным питанием. Ежемесячно подкармливайте удобрением, разведенным в пропорции 1:4



В место, где плотные листья образуют розетку, можно налить немного мягкой воды, чтобы правильно увлажнить корни

Жидкое удобрение

Растения очень выигрывают от удобрения. Первое внесение проводится спустя несколько недель после покупки растения. Вы можете смешать удобрения, выделяющие активные компоненты, с почвой (см. с. 176), но весьма эффективна и подкормка жидкими удобрениями, разведенными в разных пропорциях (1:1, 1:2, 1:4). Существуют также специальные составы для орхидей, citrusовых, растений с развитой листвой, а также препятствующие образованию известкового налета.



Некоторые удобрения продаются в форме порошка. Для приготовления состава следуйте инструкциям на упаковке



Отмерьте нужное количество воды с помощью мерной кружки и добавьте несколько капель жидкого состава

Полив вызывает наибольшее количество разногласий и тревог. Мы волнуемся, когда забываем поливать растения и они начинают увядать, но затем бросаемся в другую крайность, заливая их до такой степени, что они увядают уже от процесса гниения корней. Если растение страдает от жажды, это очевидно, потому что почва пересыхает. Переизбыток влаги влечет за собой более серьезные последствия.

Увядшие листья бегонии свидетельствуют о том, что она нуждается в поливе. Напоите ее — через час цветок оживет



Подсушивание

Вытащите цветок из горшка и оберните его у корней бумажным полотенцем, замените его новым до тех пор, пока избыток влаги не впитается окончательно. Затем поддерживайте средний уровень влажности и, главное, не выставляйте растение на прямой солнечный свет.



Спасение увядшего растения

Если растение страдает от жажды, оно может за одну ночь потерять свою привлекательность, встретив вас опустившимися листьями, которые будут вяло

свисать по бокам цветочного горшка. Земля ссыхается настолько, что при поливе вода проходит по боковым стенкам горшка, не подпитывая корни.



1 Если вы увидели, что растение увядает, сначала убедитесь в том, что проблема в сухой почве: увядание может быть связано с избытком влаги либо атакой долгоносиков



2 Переставьте растение в прохладное место, поместив его в пластиковый горшок с теплой водой



3 Через 20 минут можно убрать горшок с водой, дать воде стечь и поставить цветок в декоративный контейнер. Растение должно восстановиться в течение 1 часа

Полив во время отпуска

Что делать с растениями, когда отправляетесь в отпуск? Если у вас добрые соседи, ваша проблема решена. Однако помните, что избыток полива губителен не менее, чем засухливость. Подготовьте емкости для полива и составьте расписание. Растение может спокойно пережить без полива несколько

дней: просто полейте его обильно перед отъездом и поставьте в прохладное место, где оно будет защищено от солнца. Некоторые горшки снабжены приспособлением для «самополива» — резервуаром с водой. Но воспользоваться этой системой можно, если вы сажали растение в специальный горшок.



«Капиллярный» полив несложно организовать в домашних условиях, и определяется он размером растения. При такой системе полива растение легко проживет неделю без ваших забот. Вставьте пробку в раковину, разложите сетчатый коврик или полотенце на поверхности возле кухонной мойки и опустите часть его в раковину. Разместите растения на коврике у мойки. Наберите воду в раковину. Принцип прост: влага поднимается по коврику и подпитывает корни растений. Конечно, все декоративные горшки придется снять. Если возможно, проведите эксперимент за день до того, как будете уезжать: обратите внимание, не протекает ли вода через пробку, увлажняется ли коврик, сколько воды в раковине вам потребуется.



Растения, отличающиеся большими размерами, можно поливать следующим образом: поместите глубокое блюдо с водой на уровень выше цветочного горшка, один конец сетчатой ткани положите в блюдо с водой, а другой опустите в горшок с цветком



Советуем установить резервуар, сделав его из срезанной со стороны дна пластиковой бутылки. В основании резервуара сделайте небольшое отверстие, через которое вода будет медленно капать на поверхность почвы

При правильном уходе комнатные любимцы радуют нас ростом, причем иногда весьма активным. Ваша задача — не только помочь им сохранить форму, но и поддерживать ее в дальнейшем. В этом поможет подрезка, которая обеспечит цветам красивые линии.

Как установить подпорки

Шесты с мхом идеально подходят для вьющихся растений. Шесты можно купить или сделать

самому, обернув мох вокруг пластмассовой трубки и закрепив его рыболовной леской.



1 Монстеру легко «укротить». Сделайте маленькой лопатой ямку в центре горшка и установите шест или подпорку



2 Растение при кажущемся беспорядочном росте обладает двумя основными стеблями. Аккуратно оберните их вокруг шеста так, чтобы их не поломать



3 Привяжите стебли к шесту мягким шнуром, завязав его узлом, как шнурок на туфлях, но не плотно, чтобы дать растению возможность расти



4 Проверяйте работу на каждом этапе, чтобы растение было равномерно распределено по всей высоте. Убедитесь в устойчивости конструкции

Техника «петли»

Многие стелющиеся или вьющиеся растения можно красиво оформить. Я использовал

густой плющ, но можно взять и жасмин, пассифлору, циссус или даже традесканцию.



1 Из жесткой проволоки сделайте петлю, оставив на концах две «ножки», которые можно спрятать в почве



2 Обвейте петлю сначала самыми длинными стеблями. Затем приступите к укладке более коротких отростков — получится красивый зеленый венок



3 Как только будет сформирована округлая форма, ножницами или секатором срежьте все выбивающиеся отростки. Поддерживайте круглые очертания постоянно

Стрижка

Во время роста растения могут утрачивать форму, особенно это касается лиан. Чтобы растения ее сохраняли, систематически подстригайте их кончики, обрезайте выбивающиеся стебли и обрабатывайте листочки.



Когда цветок теряет форму, достаточно обвить новые побеги вокруг заданного круга. Делайте это сразу, пока новые отростки еще податливы и гибки. Старые стебли обязательно срежьте (это работа для терпеливых, но результат того стоит)



Форма растения требует постоянного ухода. В период роста советуем просто обрезать листья, которые выбиваются из общего ряда. В случае с цветущими растениями подождите, пока пройдет период цветения. Это комнатное оливковое дерево рекомендуется приводить в порядок, когда его цветки уже хорошо видны

Подрезка

Многие растения перестают цвести, когда роняют семена. Растения с большими цветами выглядят аккуратнее, когда вы избавляете их от больших цветков. Кроме того, так вы предотвратите опадание лепестков. Срежьте цветок вместе со стебельком, чтобы предупредить гниение.



Создание формы

Растения на одном стебле придают жилищу особый вид, создавая эффект пространства и хорошо сочетаясь с другими растениями.

На фото показан абутилон, но такую же методику вы можете применить для лантаны, пахиры, цитрусовых.



1 Выбирайте растение с сильным стеблем по центру, который напоминает древко знамени



2 Срежьте снизу все отростки и побеги, которые мешают целостному восприятию центральной линии стебля



3 Тонкие стебли нуждаются в поддержке. Привяжите шнур, оставляя для стебля большой зазор



4 Когда растение вырастет до желаемого размера, обрежьте боковые побеги, не вписывающиеся в заданную форму, и подстригите листья наверху

Как правило, существуют три причины плохого самочувствия растений: насекомые и болезни, неправильный полив и плохое месторасположение. Проблема в том, что растение реагирует практически на каждую из указанных проблем одними и теми же симптомами: пожелтением листьев, увяданием стеблей, сбросом листвы и цветков. Так как же узнать, в чем проблема? Во-первых, следует помнить золотое правило: не паниковать! Не стоит делать поспешных выводов. Попробуйте понять, что может стать причиной беспокойства ваших комнатных любимцев. В случае заболевания либо атаки насекомых наберитесь терпения и приступайте к решительным действиям, пока ситуация не вышла из-под контроля.



Недостаток прикорма сказался на состоянии листвы бегонии. Старые листья гниют, и процесс распространился на стебли. Из-за нехватки воды стебли увяли

Желтеющие листья



- **Признак старения**
Нижние листья часто желтеют по мере роста растения, они опадают — так растение избавляется от отмерших клеток. **НЕ БЕСПОКОЙТЕСЬ.** Это вполне естественно. Удаляйте старые листья, чтобы растение было ухоженным.

- **Низкая температура**
Растения, которые привыкли к теплу, могут отреагировать на падение температуры пожелтением листьев. Часто в этом случае на листьях появляются коричневые пятна. **ПЕРЕСТАВЬТЕ РАСТЕНИЕ** в более теплое место, чтобы оно восстановило силы.

- **Недостаток питания**
Азот важен для выработки хлорофилла. Если в почве мало азота, растение не вырабатывает хлорофилл и недополучает энергию из света. Ресурсы растения используются для жизнедеятельности верхних листьев, а нижние листья желтеют. **РЕГУЛЯРНАЯ ПОДКОРМКА** удобряющей смесью поможет предотвратить проблему.

- **Жесткая вода**
Некоторые растения не переносят извести. Жесткая вода способствует накоплению извести в почве, что затрудняет подачу азота. **ИСПОЛЬЗУЙТЕ ТОЛЬКО МЯГКУЮ ВОДУ** и подкармливайте растение специальной смесью.

- **Недостаток полива**
Если растение недополучает воду, то оно не впитывает необходимые питательные элементы и листья желтеют. **ПРОВЕРЯЙТЕ РЕГУЛЯРНО** почву и обеспечьте растение правильным поливом.

- **Избыток влаги**
Корни, перегруженные водой, не функционируют в нормальном режиме. Питание не поступает к стеблям и листьям. **НЕ ОСТАВЛЯЙТЕ** горшки с растениями на блюдцах, заполненных водой (см. с. 182).

Опадание листьев, цветов и бутонов



- **Резкая смена температуры**
Это может привести к тому, что в целях сохранения энергии растение начнет избавляться от листьев или цветков. **ОБЕСПЕЧЬТЕ** неизменность t° .

- **Угол падения света**
Когда растения приспосабливаются к новому углу падения света, могут пострадать бутоны. **ОБЕСПЕЧЬТЕ** хорошее освещение, не передвигайте цветок.

- **Недостаток влаги**
Чтобы сохранить нормальную влажность, растение может ронять листья и бутоны. **СЛЕДИТЕ** за режимом полива.

«Сгоревшие» листья



- **Высокая температура**
Жара в сочетании с неправильным поливом приведет к засыханию листьев.

- **УМЕНЬШАЙТЕ** воздействие тепла на растение, увеличив влажность и количество поливов.

- **Недостаточная влажность**
Листья теряют воду быстрее по краям, что приводит к их пожелтению, а иногда к тому, что они становятся коричневыми.

- **УВЕЛИЧЬТЕ** уровень влажности.

Насекомые и болезни



Взрослые виноградные долгоносики. Они выбирают ночью и прогрызают листья по краям. Их легко поймать и уничтожить



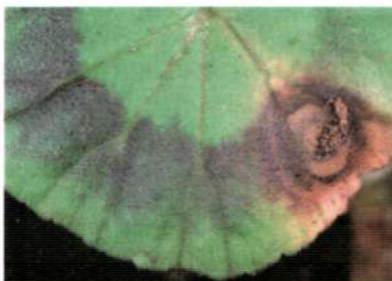
Личинки долгоносика съедают корни. Их можно обнаружить с помощью химических и биологических контроллеров



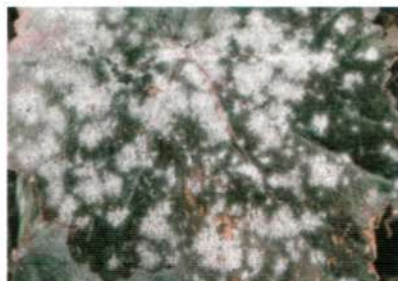
Рыхлые, густо растущие, поврежденные и обильно политые растения подвержены большому риску поражения плесневым грибом



Клещ красного паука отличается крохотным размером. Он оставляет на листьях паутинки — верный признак своего присутствия



Опавшие лепестки, лежащие на листьях, могут спровоцировать появление плесневого грибка. Пеларгония особенно ему подвержена



Плесень часто поражает бегонию. Это характерно для растений, на которые воздействовали засухи и жара. Измените условия содержания



Тля размножается в теплых условиях. Сорвите паразитов с поверхности растения



Мучнистые жуки прячутся в листьях и стеблях. Уничтожьте их, взрыхлив землю



Поражения грибами — это свидетельство того, что ваше растение атакует тля, чешуйчатые насекомые, белокрылки или мучнистые жуки. Они оставляют липкий след, на котором размножаются споры грибка



Чешуйчатые насекомые видны на стеблях и листьях. Соберите их



Воспользуйтесь химическими контроллерами, которые уничтожают белокрылку

Предметный указатель

Он призван помочь вам выбрать подходящее растение или то, которое обладает нужными вам характеристиками.

Освежающие

Аглаонема 24
Банан 118
Дипсис 78
Диффенбахия 72
Драцена 76
Нефролепис 120
Плющ 95
Рапис 142
Сингониум 164
Спатифиллум 160
Фигус 86
Хлорофитум 52
Шлумбергера 149
Эпипремнум 80

Для ванной комнаты

Аглаонема 24
Адиантум 20
Алоказия 25
Аспидистра 30
Асплениум 31
Бальзамин 104
Бегония 34
Даваллия 70
Дендробиум 71
Диффенбахия 72
Изоленис 105
Каладиум 39
Калатея 40
Кариота 48
Ктенанте 62
Монстера 115
Нематантус 119
Нефролепис 120
Пафиопедилум 125
Пахира 124
Платицириум 138
Птерис 140
Рапис 142
Сансевиерия 147
Селагинелла 151
Сенполия 146

Сингониум 164
Солейролия 154
Спатифиллум 160
Строманта 163
Тилландсия 165
Толмия 166
Традесканция зебрина 168
Фаленопсис 133
Филодендрон 134
Финик 136
Фиттония 90
Хамедорея 50
Хлорофитум 52
Ховея 99
Цимбидиум 67
Циперус 68
Циртомиум 69
Шеффлера 148
Эпипремнум 80

Вьюнки. Лианы

Бугенвиллея 37
Гинура 94
Жасмин 106
Крестовник 152
Лотос 112
Мандевилла 113
Монстера 115
Нематантус 119
Пассифлора 126
Плюмбаго 139
Плющ 95
Сингониум 164
Соллия 156
Стефанотис 161
Традесканция зебрина 168
Филодендрон 134
Хлорофитум 52
Хойя 100
Церопегия 49
Циссус 54
Эпипремнум 80

Холодостойкие

Агава 23
Адиантум 20
Алоэ 26

Арум 172
Аспидистра 30
Грантопеталум 92
Гревиллея 93
Жасмин 106
Зантедесхия 172
Изоленис 105
Кампанула 44
Кордилина 58
Крассула 59
Лаванда 111
Олива европейская 123
Пассифлора 126
Пахира 124
Перикаллис 132
Плющ 95
Пуника 141
Рододендрон 143
Саговник 65
Солейролия 154
Соллия 156
Спарманция 157
Толмея 166
Фатсия 84
Финик 136
Хамеропс 51
Хризантема 53
Церопегия 49
Цикас 65
Цикламен 66
Циртомиум 69
Шеффлера 148
Эуфорбия 82
Юкка 170

С цветными листьями

Акалифа 19
Бегония 34
Гинура 94
Гипоэстес 101
Кодиеум 57
Колеус 155
Пеперомия 128
Пилея 137
Солейролия 154
Толмия 166

Традесканция покрывальчатая
167
Филодендрон 134
Фиттония 90
Хемипграфис 96
Эониум 22

Тепличные

Абутилон 18
Агава 23
Алоэ 26
Ананас 27
Банан 118
Бильбергия 36
Бругмансия 38
Бугенвиллея 37
Гибискус 97
Гранат 141
Граптопеталум 92
Каланхоэ 108
Каллизия 42
Камелия 43
Капсикум 45
Кордилина 58
Крассула 59
Куркума 64
Лаванда 111
Лантана 110
Лотос 112
Мандевилла 113
Нолина 122
Олива европейская 123
Очиток 150
Паслен 153
Пассифлора 126
Пеларгония 127
Плюмбаго 139
Рододендрон 143
Саговник 65
Соллия 156
Стефанотис 161
Ферокактус 85
Финик 136
Хамеорис 51
Хойя 100
Церопегия 49
Цикас 65

Цитрус 55
Шлумбергера 149
Эониум 22
Эуфорбия 82
Эхеверия 79
Юкка 170

Экзотические

Агава 23
Алоказия 25
Аспидистра 30
Банан 118
Вриезия 169
Дизиготека 73
Драцена 76
Замиокулькас 171
Каладиум 39
Кариота 48
Кордилина 58
Кротон 57
Ктетанте 62
Монстера 115
Нефролепис 120
Нолина 122
Платицериум 138
Ранис 142
Саговник 65
Сансивиерия 147
Спармания 157
Строманта 163
Тилландсия 165
Фигус 86
Филодендрон 134
Финик 136
Хамедорея 50
Хамеорис 51
Цикас 65
Циперус 68
Шеффлера 148
Эониум 22
Эуфорбия 82
Эхмея 21
Юкка 170

Цветущие

Абутилон 18
Акалифа 19

Арум 172
Бальзамин 104
Бегония 34
Бильбергия 36
Бругмансия 38
Бугенвиллея 37
Вриезия 169
Гардения 91
Гибискус 97
Гиншеаструм 98
Гранат 141
Граптопеталум 92
Дендробиум 71
Жасмин 106
Каланхоэ 108
Камелия 43
Кампанула 44
Кливия 56
Куркума 64
Куфея 63
Лаванда 111
Лантана 110
Лотос 112
Мандевилла 113
Нематантус 119
Нертера 121
Пассифлора 126
Пафиопедилум 125
Пеларгония 127
Перикаллис 132
Плюмбаго 139
Пуансеттия 81
Рододендрон 143
Сенполия 146
Соланум 153
Соллия 156
Спатифиллум 160
Стефанотис 161
Стрентокарпус 162
Тилландсия 165
Фаленопсис 133
Хойя 100
Хризантема 53
Цикламен 66
Цимбидиум 67
Шлумбергера 149
Экзакум 83

Предметный указатель

Эхеверия 79
Юстиция 107

Деревья

Абутилон 18
Банан 118
Бругмансия 38
Бутенвиллея 37
Гибискус 97
Дизиготека 73
Диффенбахия 72
Драцена 76
Жасмин 106
Замиокулькас 171
Кариота 48
Куркума 64
МанDEVИЛЛА 113
Монстера 115
Олива европейская 123
Пассифлора 126
Пахира 124
Плюмбаго 139
Сингониум 164
Соллия 156
Спарманция 157
Стефанотис 161
Строманта 163
Фатсия 84
Финик 136
Фигус 86
Филодендрон 134
Хамедорея 50
Хамеропс 51
Ховея 99
Циперус 68
Шеффлера 148
Эпипремнум 80
Эуфорбия 82
Юкка 170

Не требующие света

Адиантум 20
Аспидистра 30
Маранта 114
Плющ 95
Рододендрон 143
Сансевиерия 147

Фатсия 84
Циртомиум 69

Орхидеи

Дендробиум 71
Пафиопедилум 125
Фаленопсис 133
Цимбидиум 67

Пальмы

Кариота 48
Рапис 142
Финик 136
Хамедорея 50
Хамеропс 51
Ховея 99
Хризалидокарпус 78

С узорчатой листвой

Аглаонема 24
Алоказия 25
Ананас 27
Бегония 34
Бильбергия 36
Вриезия 169
Гибискус 97
Гипоэстес 101
Диффенбахия 72
Драцена 76
Каладиум 39
Калатея 40
Кодиеум 57
Кордилина 58
Крестовник 152
Кротон 57
Ктетанте 62
Куфея 63
Маранта 114
Пеперомия 128
Пилея 137
Плющ 95
Сансевиерия 147
Сингониум 164
Соленостемон 155
Строманта 163
Толмия 166
Традесканция зебрина 168

Фигус 86
Филодендрон 134
Хлорофитум 52
Цероpegия 49
Цикламен 66
Шеффлера 148

Суккуленты

Агава 23
Алоэ 26
Грантопеталум 92
Замиокулькас 171
Каланхоэ 108
Крассула 59
Сансевиерия 147
Седум 150
Ферокактус 85
Эониум 22
Эуфорбия 82
Эхеверия 79

Ароматные

Бругмансия 38
Гардения 91
Жасмин 106
Лаванда 111
Стефанотис 161
Цитрус 55

«Фактурные»

Агава 23
Гинура 94
Даваллия 70
Каланхоэ 108
Крассула 59
Лаванда 111
Лотос 112
Нертера 121
Нефролепсис 120
Пеперомия 128
Ферокактус 85
Фигус 86
Филодендрон 134
Хризалидокарпус 78
Цикас 65
Эониум 22

Благодарности

Автор выражает благодарность

Огромное спасибо Кейт Кеньян из Ассоциации разводчиков цветов и растений (Power and Plants Association), чью помощь и сотрудничество в подборе и доставке растений трудно переоценить.

Невероятно огромная и особая благодарность команде Дорлинг Киндерсли (Dorling Kindersley), Хелен Фьюстер и Рахель Смит, благодаря профессионализму которых весь проект прошел гладко, удачно и с улыбкой.

Огромная благодарность Сайен Ирвин за ее гостеприимство и шоколадное печенье.

Большая благодарность Фай-брекс Нерсери, Пебуорс, Уорвикшир за помощь в озеленении *Pelargonium cultivaris*, также благодарю Гвен Диксон за все растения.

Издатели также хотели бы выразить благодарность Али Эдни и Джульетт Хопкинс.

Также благодарим: Крокус (Crocus. co. uk), Челси Гарднер (Chelsea Gardner), Р. К. Аллистон (R. K. Alliston), Марстон и Лангингер (Marston & Langinger), 192 Эбери Стрит, Лондон, SW1W 8UP (+44 020 7881 5717) за цветочные горшки.

Благодарности за фотографии

Издатель хотел бы выразить благодарность следующим лицам за их любезное разрешение на перепечатку их фотографий:

Alamy Images: Holt Studios International Ltd. 18верху справа, 187 в центреверху, 187 в центресправаверху;

Ardea. com: Стив Хопкин 187верхуслева;

Photos Horticultural 187 в центреслеваверху, 187 внизусправа, 187 в центреслеванизу.

Фотографы

Крег Ноулс: 165вклейка, 167вклейка, 181внизуслева, 181внизу в центре;

Верити Уелстед: 15, 60, 61слева, 61верхусправа, 89внизуслева, 103верху, 116, 117верхусправа, 131верхуслева, 145верхусправа, 176верху в центре, 179 в центре, 179 в центресправа.

Все остальные фотографии Дорлинг Киндерсли (Dorling Kindersley).