

Марина АЛЕКСАНДРОВА

РАКУШКИ

*морской стиль
в интерьере*

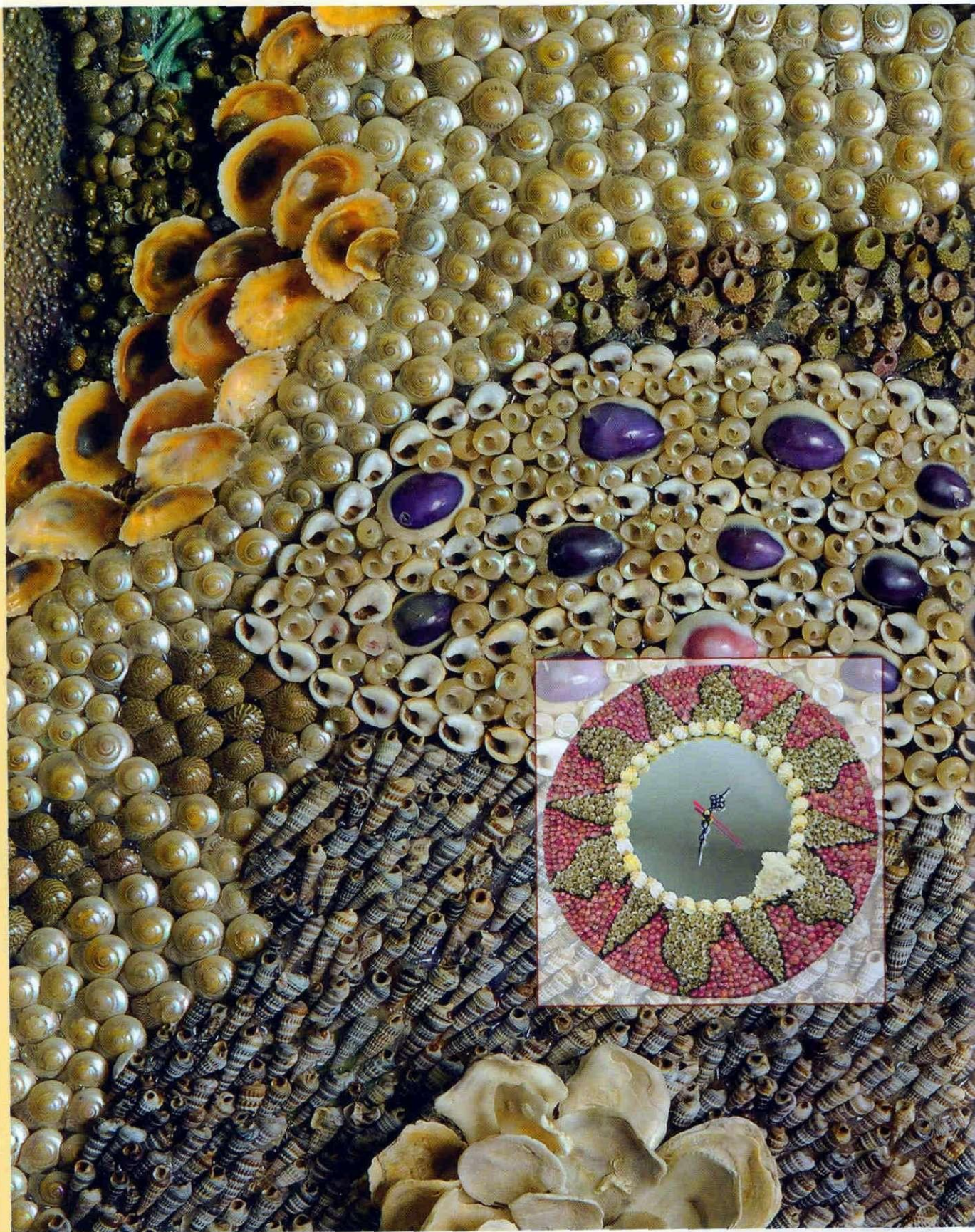


Техника
Приемы
Изделия



АСТ
ПРЕСС

ЭНЦИКЛОПЕДИЯ
ВИДЫ
СТУДИИ





Марина АЛЕКСАНДРОВА

РАКУШКИ

*морской стиль
в интерьере*

Москва
«АСТ-ПРЕСС»

Содержание

ВВЕДЕНИЕ	6
Глава 1	
ИНСТРУМЕНТЫ И МАТЕРИАЛЫ	10
Раковины	12
Материалы для основы, фурнитура и инструменты	16
Материалы для основы	16
Прочие материалы, фурнитура и механизмы	17
Инструменты	18
Глава 2	
ТЕХНИКА СОЗДАНИЯ МОЗАИКИ	20
Изготовление и подготовка основы	22
Основа из раковины «плакуна»	22
Рамки — основы для часов и зеркал	23
Каркас для фонаря	24
Обработка обратной стороны работы	25
Обработка боковых поверхностей	25
Крепление работ	26
Крепления для стоячих работ	27
Основные приемы работы	28
Приклеивание раковин	28
Клеевой кант	29
Наложение объема	29
Послойное наложение объема	32
Оформление фона с помощью засыпки	32
Оформление фона цветной шпаклевкой	33
Дополнительные приемы	34
Вставка часового механизма	34
Крепление зеркальных полотен	35
Очистка работы от лишнего клея	37
Глава 3	
ЗАБАВНЫЕ МЕЛОЧИ	38
«Ромашка»	40
Елочная игрушка «Сова»	41
«Астра»	43





Глава 4

ПРЕДМЕТЫ ДЛЯ УКРАШЕНИЯ ИНТЕРЬЕРА

.....	44
Зеркала	46
Зеркало «Рамка»	46
Зеркало «Цветок»	48
Зеркало «Кувшин»	51
Зеркало «Рыба»	52
Зеркало «Классическое»	56
Зеркало «Тридакна»	58
Зеркало с подсвечниками	60
Часы	64
Часы «Взгляд»	64
Часы «Романтика»	66
Часы зеркальные «Белые»	68
Коллажи	73
Коллаж «Елка»	73
Стеновой коллаж	78
Декоративные бабочки	80
Бабочка «Шоколадница»	80
Панно	84
Панно «Фламинго»	84
Панно «Утка»	88
Панно «Сова»	91
Панно «Треугольники»	93
Вазы, кашпо	
и декоративные бутылки	96
Кашпо настенное	96
Подсвечники и фонари	102
Подсвечник «Трехглавый»	102
Подсвечник-поднос	104
Фонарь «Ажурный»	106
Предметы мебели	108
Ширма	108
Стол	110

Введение



*Книга посвящена памяти моего отца,
Генриха Комарова, художника-графика,
поддержавшего меня и помогавшего мне
на моем творческом пути*

Яркое солнце, морской берег, шум волн, и вы сидите у воды, перебирая в руках выброшенные морем раковины... Такие воспоминания, наверное, есть у каждого. Море щедро делится с человеком своими дарами, и среди них бесчисленное множество разнообразных ракушек. Сотни различных семейств моллюсков трудятся, создавая свои раковины-домики. Самые маленькие вы едва сможете разглядеть, самые большие достигают полутора метров в длину, а разнообразие их форм и расцветок мно-

гие века вызывает у людей восхищение красотой и богатством природы. Коллекционеры собирают раковины со всего мира, жители приморских районов делают из них поделки, во многих странах есть выложенные раковинами гrotы, которые считаются местной достопримечательностью. Раковины тридакны (или тридактны), порой достигающие удивительных размеров, можно найти на отмелях Индийского и Тихого океанов. Тридакны веками вывозились в Европу, где из них делали купели для крещения новорож-

Введение

денных. Сейчас эти раковины служат украшением ваннх комнат во многих стильных домах. Это лишь малая толика примеров того, как человек пытается внести красоту морских раковин в свою жизнь.

Раковина бывает не только очень красива, у многих народов она является символом богатства и счастья. Так, например, двустворчатая раковина символизирует плодородие, а витая — символ удачи, она приносит процветание и известность.

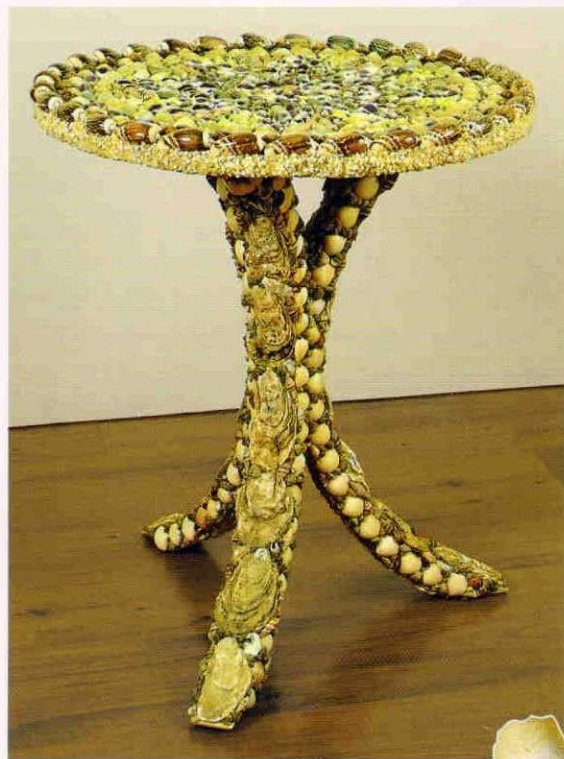
Марина Александрова, член Союза художников, многие годы связана с этим изумительным материалом. Она разработала оригинальную тех-



нику создания мозаики из раковин. Благодаря этой технике любой предмет легко превратить в настоящее произведение искусства. В доме художницы можно увидеть множество прекрасных изделий, показывающих, как морские раковины преобразуют обычные вещи: мебель, часы, зеркала... Даже стены украшены монументальными панно, изготовленными из ракушек.

Вот небольшой деревянный столик с круглой столешницей. Основание отделано раковинами устриц и приобрело шершавую, необычайно выразительную фактуру, напоминающую поверхность морского дна. Столешница выложена красивым симметричным рисунком из различных раковин моллюсков семейства Ципреиды. Эти раковины имеют глянцевую поверхность редкой красоты и в древние времена использовались людьми в качестве денег.

Экстравагантный стул на кованых ножках с высокой спинкой. Сиденье и объемные подушки на спинке стула отделаны



Введение

причудливым узором из мелких круглых раковин. На этом стуле не только приятно, но и очень удобно сидеть. Наполнитель как сиденья, так и подушек имеет упругую, но мягкую структуру, а внешний слой, выложенный мелким ракушечным узором, легко прогибается под тяжестью тела, не теряя своей целостности и прочности и создавая при этом ощутимый эффект массажа.

Удивительной красоты ковкая ширма украсит любой дом. Объемный трехцветный рисунок, резная,



повторяющая форму цветка верхняя часть створок ширмы создают ощущение легкости и изящества.

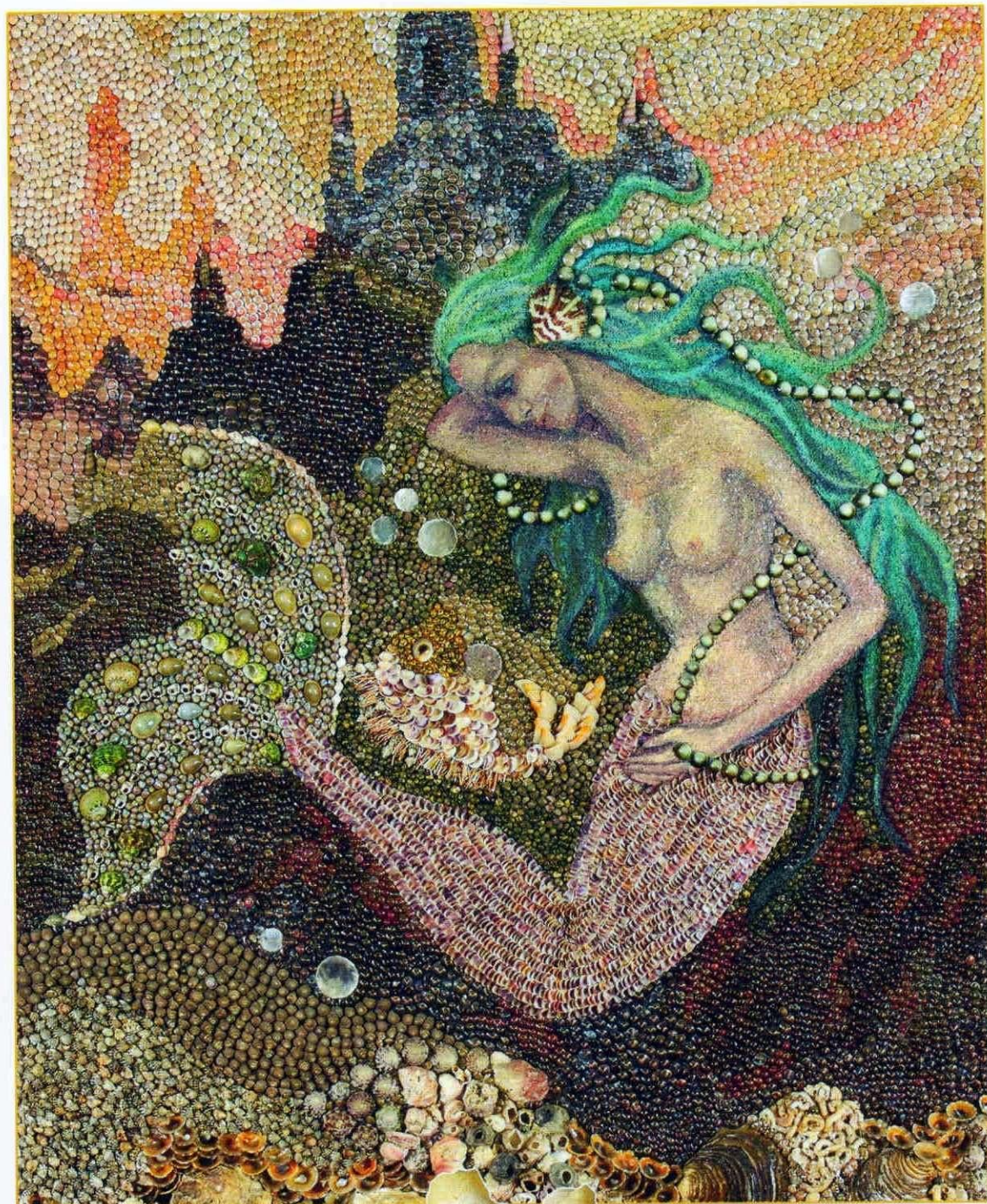
Коллаж с изображением танцующей негритянки никого не оставит равнодушным. Огненные цвета фона, объемная фигура танцовщицы буквально завораживают. Эта работа ярко демонстрирует множество возможностей материала, к примеру, использование игл морского ежа.

Одна из любимых работ художницы — утка, плывущая по водной глади, в обрамлении ракушечного узора. Разнообразие цветовой гаммы и формы раковин дают возможность передать мельчайшие оттенки и фактуру рисунка.

На этом панно с русалкой на фоне ракушечных замков раковины гармонично сочетаются с живописью. Цветовая гамма мелких ракушек способна передать все разнообразие красок подводного мира. Бусы русалки сделаны из оперкулумов — крышечек, которыми моллюски закрывают вход в свои раковины, объемное дно выложено крупными шершавыми ракушками с включением кораллов и коллекционными раковинами моллюсков семейства Мурициды.

Стилизованная скульптура слона станет украшением любого интерьера. Красочное панно на спине слона, уши-раковины, маленькая шапочка на голове, клыки из витых ракушек — все это составляет неповторимое очарование работы.

Введение





Глава 1



Инструменты и материалы

Инструменты и материалы

Для создания изделий из ракушек применяются различные инструменты и материалы. Все это вы можете приобрести в специализированных магазинах, кое-что наверняка найдется у вас дома, а основной материал — ракушки — можно не только купить, но и привезти из путешествий на море.

Раковины

Краткое описание раковин позволит вам подобрать необходимый материал для своих работ. В настоящее время насчитывается около 26 тысяч видов моллюсков, обитающих в домиках-раковинах. У брюхоногих моллюсков одна раковина. Если вы посмотрите на раковину моллюска сверху, то увидите, что она закручена в спираль. А вот сбоку такая раковина может выглядеть плоской, круглой, треугольной, вытянутой. У двустворчатых моллюсков раковина состоит из двух половинок-створок. Форма их может быть самой разной — круглой, овальной, сердцевидной. В «профиль» такая раковина имеет подъем около места соединения створок, а к краям становится почти плоской.

Раковина лопатоногих моллюсков напоминает трубочку или длинный клык. Она как бы составлена из отдельных колечек.

По внешним признакам раковины объединены в группы. Названия этих групп подсказали формы раковин. Внутри одной группы формы раковин варьируются, но общий узнаваемый вид сохраняется. Величина раковин одной группы может быть различной, поэтому здесь приведены минимальный и максимальный размеры. Также изменчивы и цвета морских раковин. При выборе материала обратите внимание на рекомендации по цветовой гамме, подберите раковины определенных цветов и продумайте варианты их сочетания.

**Раковины «кнопки»
(Trochidae)**



Раковины плоской
круглой формы
от 0,1 до 1,5 см

**Раковины «улитки»
(Littorinidae)**



Раковины, похожие
на садовых улиток,
размером от 1 до 3 см

**Раковины «ципреи»
(Cypraea)**



Прочные глянцеватые
раковины овальной формы
от 2 до 8 см

**Раковины «бусины»
(Neritidae)**



Раковины шарообразной
формы с широким устьем
от 0,1 до 0,7 см

**Раковины «оливы»
(Olividae)**



Раковины овальной формы,
сужающиеся кверху,
от 2 до 9 см

**Раковины «ушко»
(Ficidae)**



Раковины удлиненной
овальной формы с узким
устьем от 3 до 7 см

**Раковины «пирамиды»
(Calliostoma)**



Раковины, имеющие форму
пирамиды, от 1 до 20 см

**Раковины «язык»
(Volutidae)**



Крупные раковины в форме
языка от 5 до 20 см

**Раковины «шишка»
(Strombidae)**



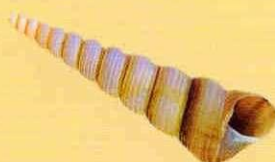
Раковины с вытянутым
острым верхом от 2 до 8 см

**Раковины «парус»
(Strombidae)**



Конические раковины
с вытянутым крылом
от 3 до 9 см

**Раковины «винт»
(Pyramidellidae)**



Прочные раковины
винтовой формы
от 1,5 до 6 см

**Оперкулум
(Operculum)**



Круглые известковые
крышечки брюхоногих
моллюсков от 0,1 до 5 см

**Раковины «рожки»
(Muricidae)**



Остроконечные раковины
с толстыми кольцевыми
складками от 2 до 4 см

**Раковины «башня»
(Potamididae)**



Конусообразные раковины
с кольцевыми складками
от 3 до 10 см

**Раковины «конус»
(Conidae)**



Раковины конической
формы с длинным устьем
от 1,5 до 15 см

**Раковины «перо»
(Muricidae)**



Раковины с широкой
окантовкой от 2 до 4 см

**Раковины иголки
(Dentalium)**



Длинная белая раковина
от 3 до 15 см

**Раковины «блюдечки»
(Patellidae)**



Раковины с широким устьем
от 1 до 10 см

**Раковины «галиотис»
(Haliotidae)**



Овальная раковина
с рядом отверстий
от 5 до 20 см

**Раковины «флажки»
(Crassatellidae)**



Двустворчатые раковины
в форме флажка
от 1 до 3 см

**Раковины «устрицы»
(Ostreidae)**



Двустворчатые раковины
неровной формы
от 6 до 12 см

**«Сердцевидки»
(Cardididae)**



Двустворчатые раковины
в форме сердца
от 1 до 5 см

**Раковины «гребешки»
(Pectinidae)**



Двустворчатые раковины
в форме веера
от 3 до 13 см

**Раковины «бабочки»
(Donacidae)**



Двустворчатые раковины
треугольной формы
от 1 до 4 см

**Раковины «плакуна»
(Placunidae)**



Плоские полупрозрачные
двустворки от 5 до 15 см

**Раковины «мидии»
(Mytilidae)**



Раковины, похожие на
птичий клюв, от 6 до 14 см

**Раковины «тридакты»
(Tridacna)**



Крупные двустворки
в форме чаши от 5 см до 1,5 м

Материалы для основы, фурнитура и инструменты

Кроме раковин для создания мозаики вам потребуется основа, на которую вы будете наклеивать раковины. Такой основой может стать любой предмет, например корпус настольных или настенных часов. Основу также можно сделать самостоятельно. Инструменты, которые нужны для создания мозаичных работ из раковин, старайтесь выбирать так, чтобы вам было удобно работать.

Материалы для основы

Фанера и оргалит — наиболее часто применяемые материалы для основы, их используют в часах, коллажах, зеркалах.

Плотный картон заменяет оргалит, если нужно сделать резную основу, например при изготовлении бабочек.

Деревянные планки понадобятся для изготовления рамок, каркасов часов, зеркал, фонарей.

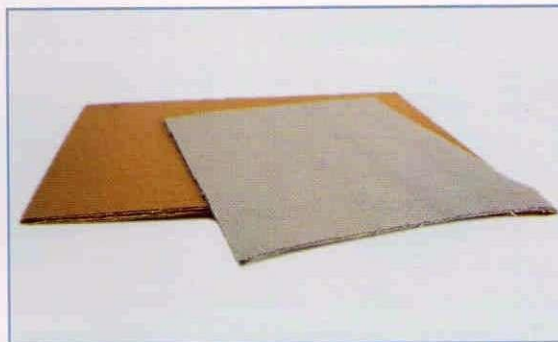
Клееная доска может быть использована как основа для крупных работ: коллажей, зеркал.

Тонкая бумага, газета обычно используется для специального приема «наложение объема». Калька также понадобится для

построения и перевода выкройки деталей основы.

Мелкозернистую шпаклевку применяют для обработки задников работ и для создания фона.

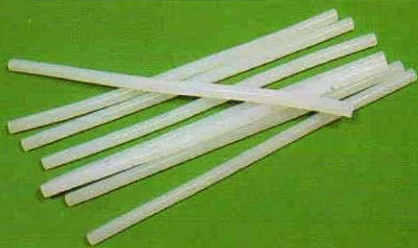
Акриловые краски применяют для окрашивания фона, боковых сторон работ и создания цветной шпаклевки. Для смешивания красок вам понадо-



Фанера и оргалит



Акриловые краски



Флористический горячий клей

бится палитра или белая фарфоровая тарелка.

Прочие материалы, фурнитура и механизмы

Флористический горячий клей нужен для мозаичных работ и склеивания деталей основы.

Клей ПВА используют в качестве грунта под шпаклевку и для приклеивания засыпок.

Засыпка — это гранулированный стекольный материал различных форм, размеров и расцветок, который применяют для оформления циферблатов часов и отделки боковых сторон работ.

Зеркальное полотно вырезают нужной формы и размера и используют при изготовлении зеркал, а также в качестве фона при оформлении циферблатов часов.

Стекольное полотно необходимо для создания светильников: его вырезают нужной формы и размера и вставляют в пазы каркаса фонаря.

Крючки используются для подвешивания работ. Через ушки крючков продевают бечевку или тонкий металлический тросик (для больших и тяжелых изделий). Концы тросика закрепляют при помощи металлической скобы.

Для закрепления на поверхности цветов на магнитах вам понадобятся магниты.



Мелкозернистая шпаклевка



Стекольная засыпка

Петли нужны для крепления ножек часов к основе. Сами петли прикручивают к основе при помощи мелких саморезов.

Часовой механизм используют при изготовлении часов. Он состоит из стрелок, самого устройства, кольца, одевающегося под стрелки, и винта, скрепляющего конструкцию. Для электронных часовых механизмов нужны батарейки.

Инструменты

Клеевой термопистолет служит для разогрева и нанесения флористического горячего клея. Вставьте палочку клея в отверстие на задней части пистолета и продвиньте клей до упора. Поставьте пистолет на ровную поверхность и воткните вилку в электрическую розетку. Через 10–15 минут прибор готов к работе. Подачу клея регулируйте плавными движениями спускового механизма.

Ножовкой распиливают деревянные бруски, выпиливают детали из фанеры или оргалита при изготовлении основы.

Мебельным степлером скрепляют деревянные бруски и прикрепляют к основе детали из фанеры и оргалита.

Дрелью очень удобно сверлить отверстия в таких материалах, как дерево, фанера, оргалит, плотный картон.



Часовой механизм, стрелки



Клеевой термопистолет



Ножовка, мебельный степлер



Ножницы, отвертка и пинцет



Плоскогубцы и зажимы для троса



Мастихины



Тросик

Плоскогубцы используют для зажима скобы при скреплении металлического тросика.

Отверткой завинчивают шурупы при закреплении петель и некоторых деталей основы, например ножек часов.

Ножницами вырезают детали из плотного картона.

Пинцет необходим при очистке работ от застывших нитей синтетического горячего клея. Пинцет обязательно должен быть с острыми концами, иначе тонкие клеевые нити будет трудно подцепить.

Карандашом переводят рисунок композиции на основу.

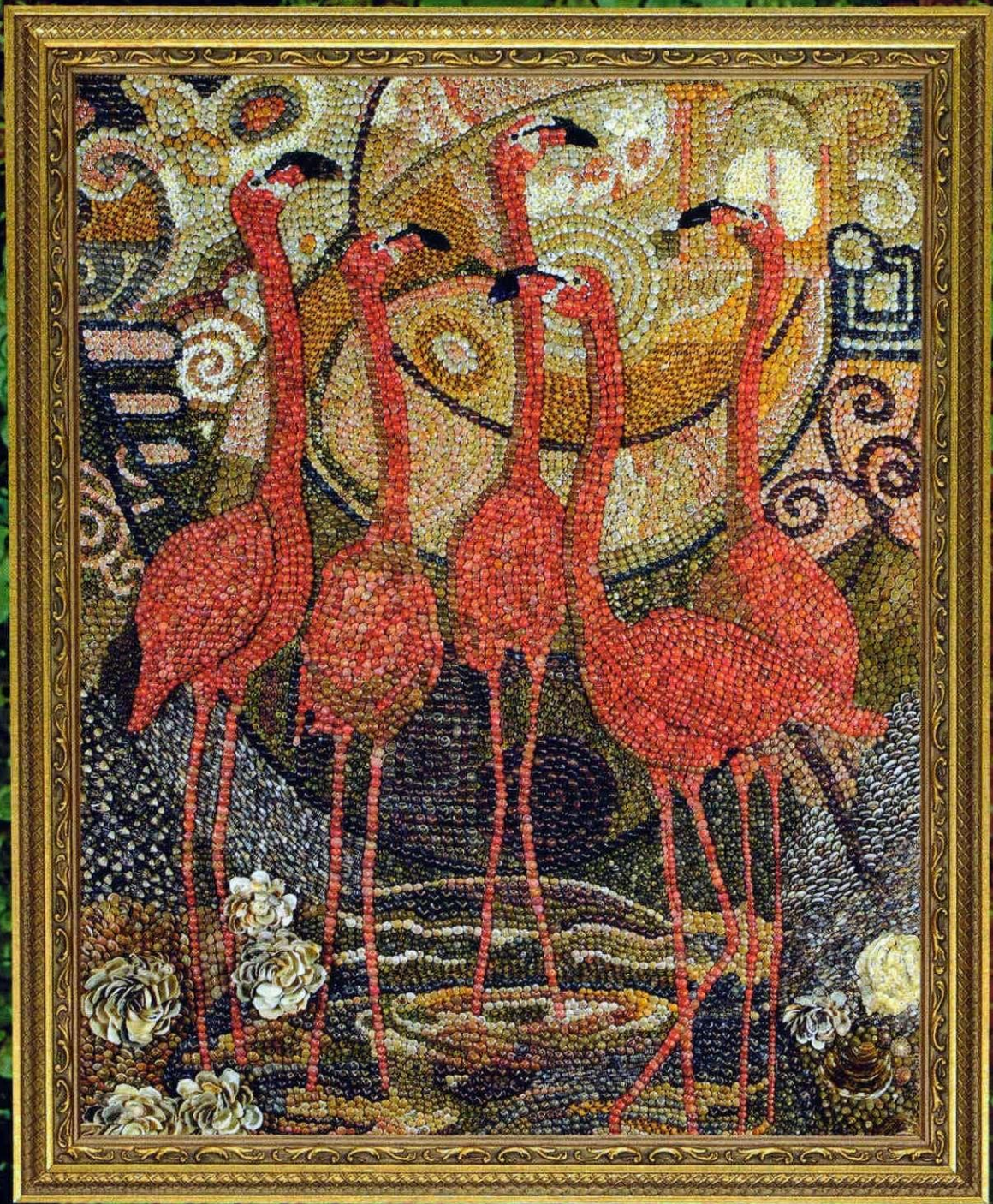
Линейка и циркуль нужны для разметки расстояний и прорисовки круглых форм.

Кисточки различных размеров и формы используют для нанесения клея ПВА и красок.

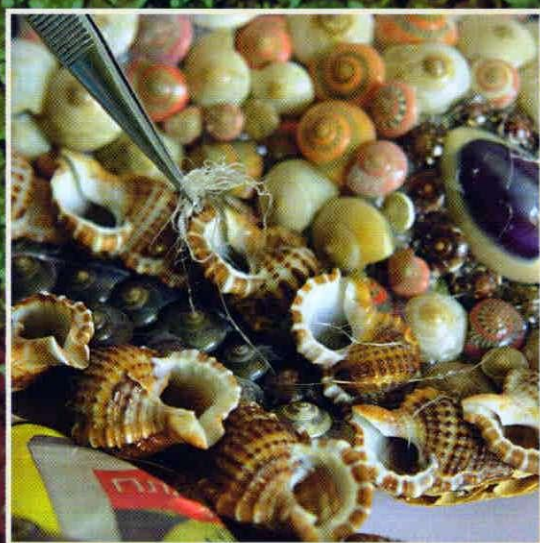
Мастихинов нужно два: широкий, для нанесения шпаклевки на большие поверхности основы, и узкий, для нанесения шпаклевки в труднодоступных местах.

Совет

На некоторые поверхности, такие, как стекло и керамика, приклеить раковины достаточно сложно. Чтобы улучшить качество приклеивания, обработайте поверхность соответствующей грунтовкой.



Глава 2



Техника создания мозаики

Техника создания мозаики

Процесс изготовления мозаики из раковин достаточно длительный и трудоемкий, но, тем не менее, очень увлекательный. В этой главе вы найдете подробное описание приемов работы с раковинами и другими материалами, которые используются при изготовлении ракушечной мозаики.

Изготовление и подготовка основы

Изготовление и подготовка основы — важный этап в создании мозаики. От того, насколько хороша будет основа, зависит внешний вид и качество всего изделия. Даже если вы взяли готовую основу, вам нужно обработать ее с помощью специальных приемов.

Основа из раковины «плакуна»

Раковину «плакуна» часто используют в качестве основы. Ваше изделие может быть любой

формы, поэтому раковину нужно обрезать. С помощью магнитов изделие можно прикрепить к любой металлической поверхности. Магниты приклеивают к основе из раковины клеем ПВА.

1. Прорисуйте карандашом или с помощью циркуля ровный круг на «плакуне».

2. Ножницами вырежьте основу по прорисованному контуру.

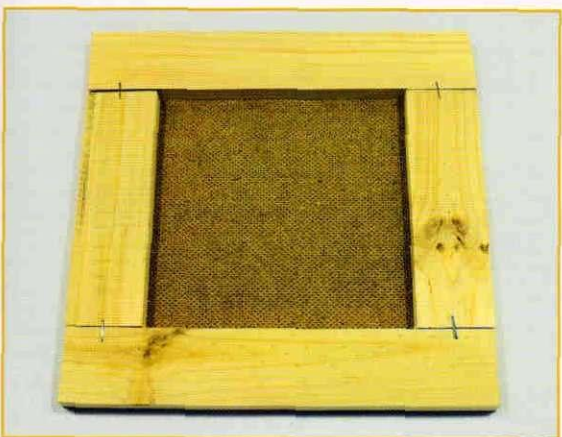
3. Нанесите на обратную поверхность основы тонкой кистью слой клея ПВА так, чтобы область наложения клея находилась по середине. Размер области



Обрезка плакуны



Наклеивание магнита



Рамка для часов

наложения клея должен превышать размер магнита.

4. Приложите магнит к смазанной клеем поверхности и плотно прижмите пальцем на несколько секунд. Дождитесь полного высыхания клея.

Рамки – основы для часов и зеркал

Если вы не смогли подобрать готовую рамку нужного размера, вы можете сделать ее самостоятельно. Для работы вам понадобится деревянная планка толщиной не более 1,8 см.

1. Возьмите деревянную планку, разметьте ее с помощью карандаша и линейки в соответствии с размерами вашей работы. Ножовкой распилите планку на бруски в соответствии с карандашными метками. Например, если вы хотите сделать мозаику размером 20×20 см, а ширина планки равна 5 см, то вам необходимо отпилить два бруска по 20 см и два бруска по 10 см (размер изделия минус удвоенная ширина планки).

Совет

При изготовлении коллажа или панно можно использовать как основу художественный планшет. В качестве основы для мозаичных работ подойдут различные вазы и кашпо.

2. Сложите из брусков рамку и скрепите их мебельным степлером.

3. Возьмите лист тонкой фанеры или оргалита, начертите карандашом контур по размерам рамки (в нашем примере 20×20 см) и вырежьте полотно по контуру с помощью ручной ножовки.

4. Наложите полотно на обратную часть рамки и прикрепите его к брускам мебельным степлером.

Каркас для фонаря

Каркас для фонаря имеет несколько граней, поэтому его изготовление отличается от изготовления рамки-основы. Вам понадобятся планки разной толщины: толстые, сечением 2×2 см, и тонкие — 0,8×0,8 см. Распилите деревянные планки на нужное количество брусков. Для закрепления брусков вы можете использовать мебельный степлер, а можете склеить конструкцию клеем ПВА. Фонарь нужно застеклить. Закажите стеклянные полотна нужной формы и размера в мастерской. Стекла приклеивают к каркасу горячим синтетическим клеем.

1. Клеем ПВА приклейте два толстых деревянных бруска длиной по 17 см к третьему, длиной 15 см, так, чтобы у вас получилась буква «П». Сделайте 4 таких заготовки.

2. Склейте заготовки между собой так, чтобы они обра-

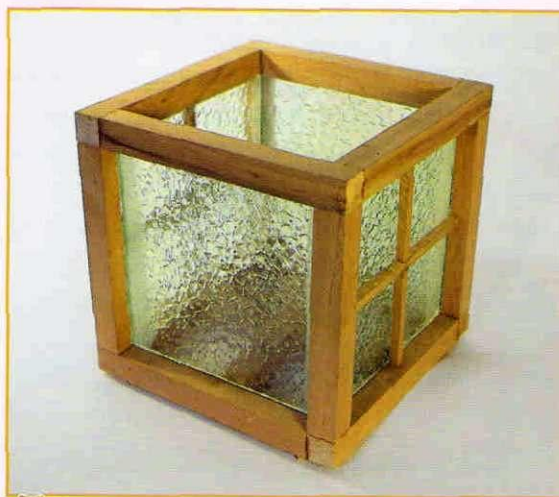
зовывали куб, каждая сторона которого равна 19 см.

Ножовкой вырежьте из фанеры полотно размером 19×19 см и приклейте его на нижнюю часть куба.

3. Склейте из тонких брусков, одного длинного (15 см) и двух коротких (7,1 см), крестовину и приклейте ее к внутренней поверхности одной из граней куба так, чтобы она оказалась поделенной на 4 одинаковых квадрата.

4. Склейте еще одну крестовину и закрепите ее на противоположной грани куба.

5. Возьмите два полотна матового узорчатого стекла размером 15×15 см. Нанесите клеевым термопистолетом горячий синтетический клей на внутренние стороны крестовин. Приклейте стекло к крестовине. При этом тонкие деревянные планки будут снаружи, а стекло внутри.



Каркас для фонаря

Обработка обратной стороны работы

Работы, выполненные на художественных планшетах, фанере, оргалите и клееных досках, не требуют обработки обратной стороны, так как эти основы уже обработаны промышленным способом. А основе из плотного картона вам нужно придать дополнительную жесткость и аккуратный вид, используя специальные приемы.

1. Толстой кистью нанесите слой клея ПВА на всю обрабатываемую поверхность. Дайте клею высохнуть. Время высыхания примерно 20 мин.

2. Выдавите на палитру или тарелку небольшое количество шпаклевки. Нанесите слой шпаклевки поверх высохшего клея. Вы можете распределить шпаклевку ровным слоем, но лучше и проще сохранить неровную

поверхность, выкладывая шпаклевку широким мастихином мазками в различных направлениях.

Совет

Шпаклевка имеет белый цвет, но при желании вы можете смешать ее с подходящей акриловой краской и сделать обратную сторону работы цветной.

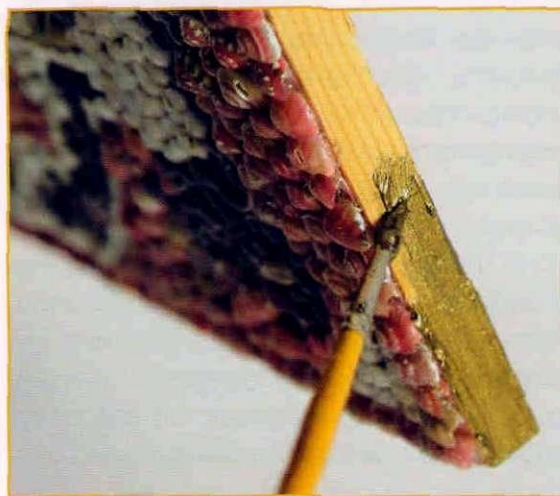
3. Дождитесь полного высыхания шпаклевки. Время высыхания примерно 4–5 часов.

Обработка боковых поверхностей

Рамки, художественные планшеты и клееные доски имеют в толщину



Нанесение шпаклевки



Окрашивание боковин

несколько сантиметров, поэтому вам нужно обработать боковые поверхности основы в соответствии с общим цветовым фоном работы.

1. Возьмите акриловую краску цвета, соответствующего общему цветовому фону работы. Выложите краску на палитру или тарелку.

2. Кистью средней толщины аккуратно нанесите краску на боковые поверхности основы. Дождитесь полного высыхания краски.

Крепление работ

Для подвешивания настенных мозаик используют крючки с бечевкой или тонким металлическим тросиком. То, насколько ровно и красиво будет висеть ваша работа, непосредственно зависит от качества установки крепления.

1. Наметьте с помощью карандаша две точки на обратной стороне работы. Эти точки должны располагаться на одной высоте и на одинаковом расстоянии от боковых сторон изделия, для того чтобы вес был правильно распределен.

2. Если вы устанавливаете крепление на основу из дерева и фанеры, то в намеченных точках сделайте небольшие углубления дрелью.

3. Вкрутите крючки по часовой стрелке, держа их за ушко.

4. Для легких работ отмерьте и отрежьте бечевку, про-

деньте ее в ушки крючков и завяжите концы узлом.

5. Для тяжелых работ отмерьте и отрежьте тонкий металлический тросик, проденьте его в ушки крючков. Наложите на края тросика металлическую скобу и зажмите ее с помощью плоскогубцев, чтобы скоба крепко удерживала их.

Совет

Рассчитывайте длину бечевки или металлического тросика таким образом, чтобы их не было видно, когда вы повесите мозаику на стену.



Крепеж металлического тросика



Крепеж бечевки

Крепления для стоячих работ

Многие работы можно не только повесить на стену, но и поставить на горизонтальную поверхность. Для этого необходимо сделать ножку, на которую работа будет опираться. Форма ножки зависит от формы изделия.

1. Возьмите лист фанеры или оргалита и карандашом нарисуйте контуры ножки. Для зеркал и рамок для фотографий подойдет ножка в форме равнобедренной трапеции. Высота ножки должна быть на одну треть меньше высоты самой работы, верхняя сторона равна длине петли, с помощью которой ножка будет крепиться к работе, а нижняя должна быть в два раза длиннее верхней.

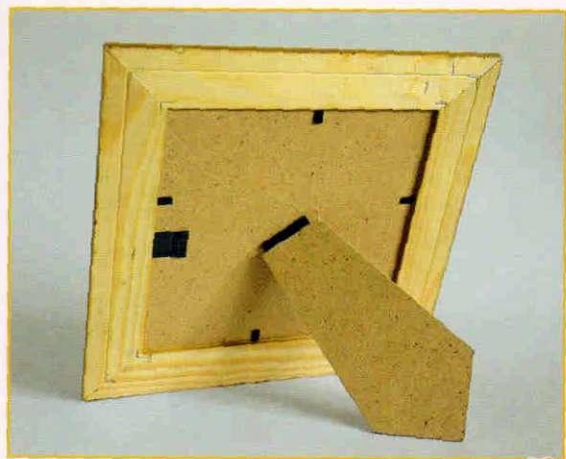
2. Для часов следует изготовить ножку более сложной формы, так как в центре их обратной стороны

будет находиться часовой механизм, и ножку придется прикреплять так, чтобы не задеть его детали. Сначала на обратной стороне изделия определите область расположения часового механизма и отметьте карандашом линию крепления ножки к работе сбоку от него. Длина линии должна соответствовать длине петли, с помощью которой вы будете крепить ножку. Наложите на обратную сторону основы лист кальки, перенесите на него линию крепления ножки, а затем начертите наклонную линию от ближнего к часовому механизму конца линии крепления до середины нижнего края работы так, чтобы эта линия не заходила на область расположения механизма. Далее начертите линию по нижнему краю работы. Длина этой линии должна быть в два раза больше длины линии крепления. Соедините свободные концы этих линий. Таким образом, у вас получилась ножка, подходящая именно к вашему изделию.

3. По выкройке вырежьте ножку из фанеры или оргалита ножовкой.

4. Прикрепите саморезами нижнюю планку петли внешней стороной на узкую часть планки.

5. Затем наложите верхнюю планку петли внешней стороной на обратную сторону работы, совместите верхнюю линию планки петли с линией крепления и также прикрепите петлю маленькими саморезами.



Ножка для часов

Основные приемы работы

При изготовлении мозаики на подготовленную основу в определенном порядке наклеивают раковины.

Иногда, чтобы выделить некоторые части композиции, им придают объемную фактуру, используя прием «наложение объема» или создавая клеевой кант. В мозаичных изделиях из раковин важное значение имеет фон. Существует несколько способов его оформления.

Приклеивание раковин

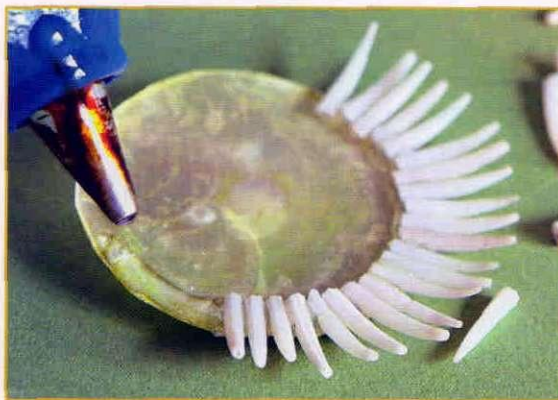
Раковины к основе приклеивают с помощью клеевого термопистолета. Можно нанести клей на основу, а можно на приклеиваемую раковину. Выбор приема зависит от этапа работы.

1. На основу последовательно наносите полосы клея длиной 2–3 см, на них накладывайте раковины, плотно прижимая их к основе.

Совет

При создании рисунка в первую очередь наклеивают раковины по контуру области, которая должна быть заполнена одинаковыми раковинами. Всегда начинайте наклеивание раковин с верхней части работы, двигаясь сверху вниз и справа налево.

2. На более поздних этапах работы, когда часть основы уже закрыта мозаикой и остались небольшие открытые области, раковины приклеивают так: нанесите слой клея на нижнюю сторону приклеиваемой раковины и аккуратно вставьте ее в нужное место. Плотно прижмите раковину, фиксируя ее положение и наклон,



Наклеивание раковин



Вклеивание раковин

дождитесь момента застывания клея и осторожно ослабьте нажим.

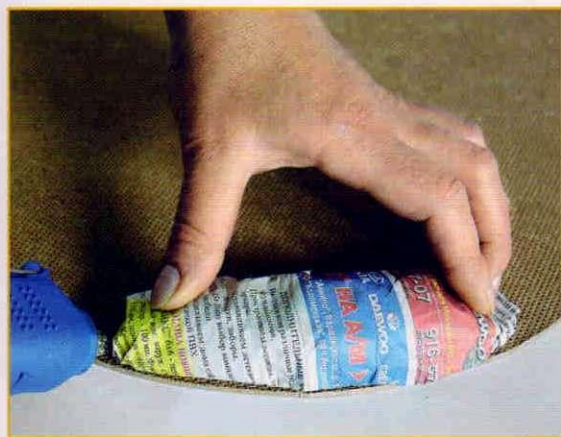
Клеевой кант

Клеевой кант используется для выделения контуров рисунка.

1. Возьмите клеевой термопистолет и нанесите слой горячего клея по контуру рисунка. Слой должен быть одинаковой толщины и ширины.



Нанесение клеевого канта



Наложение объема

Совет

Достаточно сложно проложить ровный слой синтетического клея на большие участки работы, для этого необходимо наносить клей без отрыва. Останавливаться можно лишь в местах, где контур рисунка образует острые углы.

2. После отвердевания клея покрасьте кант акриловой краской с помощью тонкой кисточки.

Наложение объема

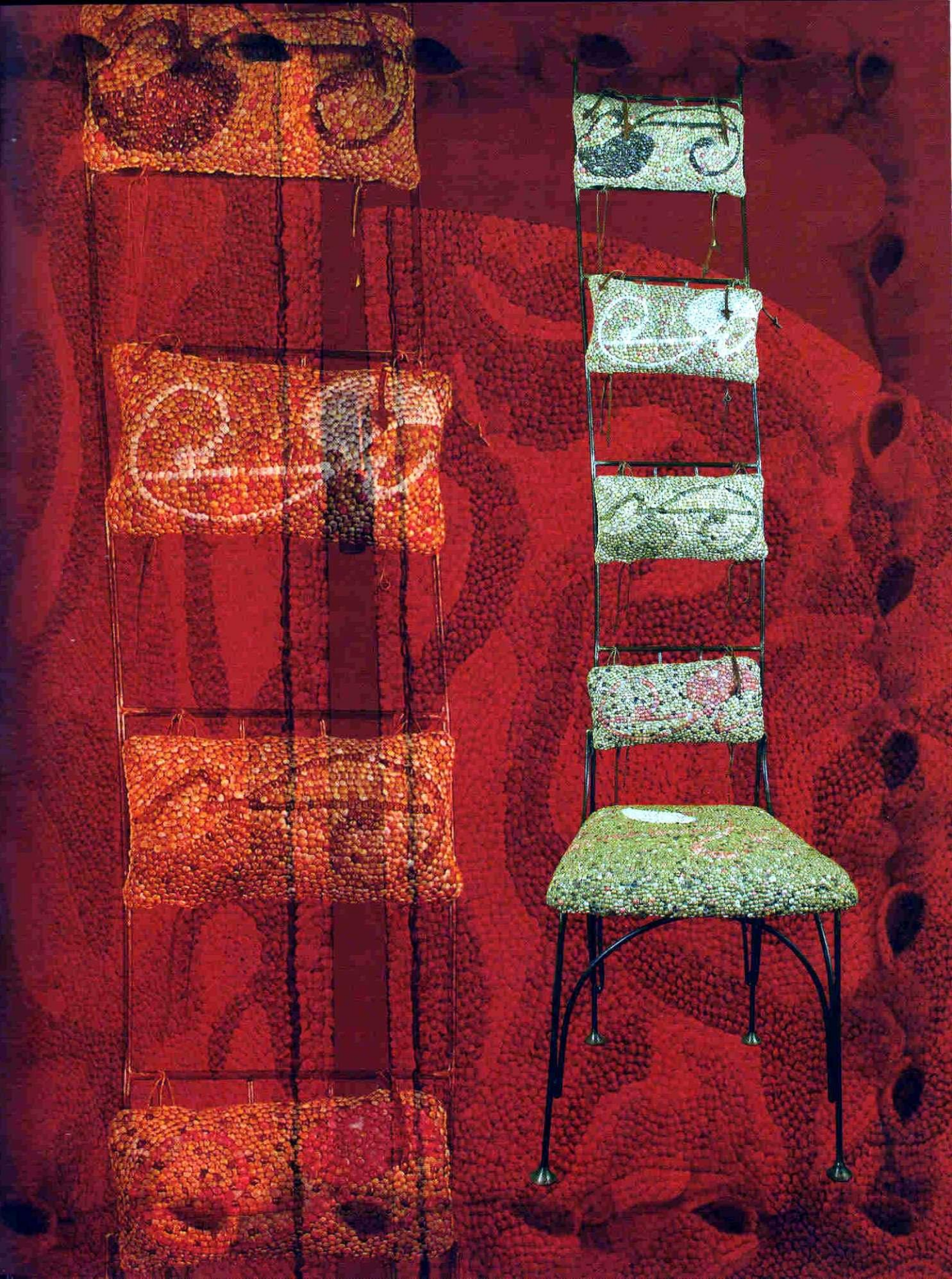
Прием «наложение объема» используют для придания фактуры отдельным участкам мозаики. Сделать это можно двумя способами: приклеить на нужный участок изображения свернутый из бумаги рулик (для подносов, подсвечников) или несколько слоев бумаги (для бабочек).

Наложение объема руликом

1. Возьмите газету, отрежьте или оторвите ее часть размером приблизительно 30×30 см.

2. Скомкайте края газеты и подогните их внутрь, затем вновь сомните получившийся комок газеты и снова подогните его края внутрь. Наружная часть газетного комка у вас должна получиться ровная, внутренняя часть — скомканная.





3. Повторяйте этот прием до тех пор, пока не получите рулик нужной длины и толщины.

4. Горячим синтетическим клеем приклейте готовый рулик к основе.

Послойное наложение объема

1. Возьмите газету, отрежьте или оторвите кусочек размером приблизительно 20×20 см. Слегка сомните газету и подогните края внутрь, придав газетной детали такой размер, чтобы она закрывала ту область работы, на которой вы создаете фактуру.

2. Горячим флористическим клеем приклейте газету так, чтобы загнутые края были внизу.

3. Возможно, вам будет трудно сразу получить нужный объем на выбранном участке. Повторяйте этот прием, наклеивая один слой газеты

на другой до тех пор, пока не заполните все необходимое пространство и не добьетесь нужного объема.

Оформление фона с помощью засыпки

В качестве материала для засыпки используется стекольная или пластиковая крошка (с тупыми краями) или мелкий оперкулум. Засыпку фона хорошо выполнять на циферблатах часов, реже ее используют для заполнения основного фона коллажей.

1. Кистью нанесите толстый слой клея ПВА на весь участок работы, отведенный под засыпку.

2. На клей плотным слоем насыпьте выбранный материал и, как следует прижимая пальцами, уплотните засыпку. Дайте клею высохнуть.

3. Переверните работу, и излишки засыпки просто упадут вниз.



Наложение объема

Совет

Если слой засыпки оказался неплотным и сквозь него видна основа, можно на это место повторно нанести слой клея ПВА и новый слой засыпки. Для придания дополнительной прочности покройте уже обработанную засыпкой поверхность работы еще одним слоем клея ПВА. Вы также можете колорировать фон с засыпкой, покрыв его акриловой краской любого цвета.



Уплотнение засытки



Смешивание акрила и шпаклевки



Фон со шпаклевкой

Оформление фона цветной шпаклевкой

При изготовлении коллажей фон часто оформляют цветной шпаклевкой. С помощью этого приема удастся оттенить и подчеркнуть основной рисунок работы, выполненный из раковин.

1. Выложите белую шпаклевку на палитру или тарелку. Туда же перенесите немного акриловых красок выбранных цветов.

2. Мастихином смешивайте белую шпаклевку с красками до получения нужного количества цветов.

3. С помощью мастихина мазками нанесите шпаклевку основного тона на основу.

4. Добавляйте порции шпаклевки нужных цветов, нанося на работу новые мазки, пока не заполните все пространство фона.

Совет

В случае если вас не устраивает цветовая гамма работы, вы можете накладывать новые слои цветной шпаклевки поверх предыдущих, пока не добьетесь нужного результата.

При желании можно создать определенный цветовой рисунок на имеющемся фоне работы, однако учитывайте, что фон должен лишь оттенять и подчеркивать основной рисунок мозаики.

Дополнительные приемы

Чтобы оформить ваше изделие, вам понадобится освоить еще некоторые несложные приемы по закреплению фурнитуры.

3. Пока клей не застыл, поставьте часовой механизм на нужное место, выведя держатель стрелок в подготовленное отверстие на циферблате.

Вставка часового механизма

Готовый часовой механизм вставить в работу достаточно просто. Необходимо только соблюдать последовательность закрепления стрелок в держателе.

1. В центре циферблата просверлите дрелью отверстие нужного диаметра для держателя стрелок.

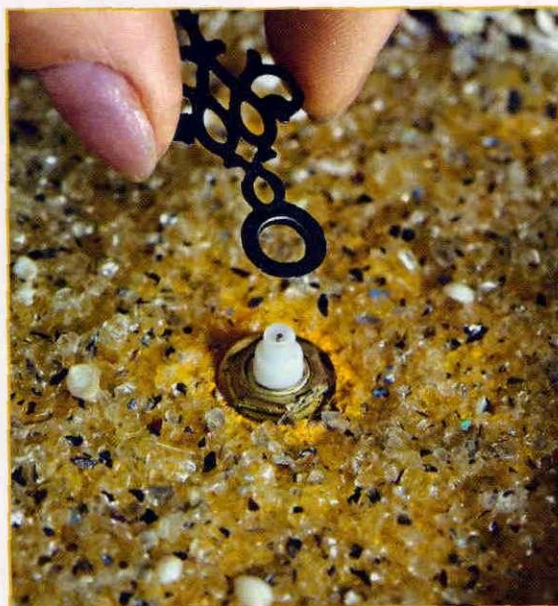
2. Коробку часового механизма закрепляйте на обратной стороне часов таким образом, чтобы разъем под батарейку оказался снизу. Нанесите несколько мазков горячего клея на ту сторону коробки механизма, которая будет крепиться к изделию.



Фурнитура для часов

Совет

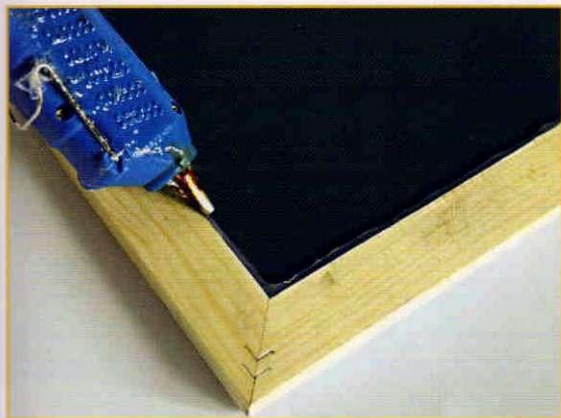
Оформляя фон циферблата, оставляйте место для кольца часового механизма свободным. Также вы можете до момента оформления фона приклеить кольцо к основе клеем ПВА, наложив его на просверленное для держателя стрелок отверстие, и лишь затем оформить фон циферблата.



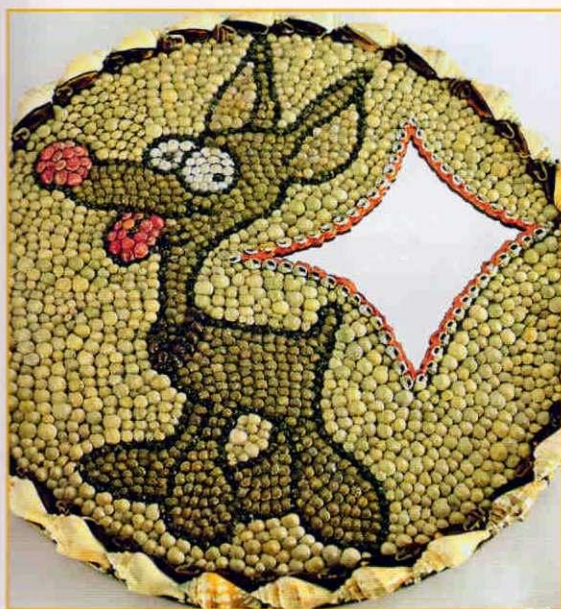
Крепление часовой стрелки

Теперь на несколько секунд плотно прижмите коробку к основе.

4. На держатель стрелок наденьте кольцо, немного «утопив» его в отверстии на циферблате часов. Закрепите кольцо на держателе с помощью винта.



Закрепление зеркала



Коллаж с зеркалом

5. Последовательно вставьте стрелки в держатель (сначала часовая стрелка, затем минутная и секундная). Для каждой стрелки на держателе существует свой паз, соответствующий разьему стрелки. Собирайте отдельные детали механизма аккуратно, чтобы в дальнейшем не было никаких сбоев в работе часов.

6. Вставьте батарейку в часовой механизм.

Крепление зеркальных полотен

Во многих мозаичных работах используются зеркальные и стекольные полотна. Их нужно вставлять в пазы основы или приклеивать к ней. При изготовлении часов на готовых рамках-основах необходимо вставить в пазы полотна из картона или оргалита.

Крепление полотен с обратной стороны (в пазы)

1. Нанесите небольшие полоски горячего флористического клея сразу на торцы вставляемого полотна.

2. Вставьте полотно в пазы и плотно прижмите на несколько секунд.

Крепление полотен на лицевую сторону

1. Нанесите толстой кистью клей ПВА на обратную сторону зеркального полотна.



Совет

Так как стекла или зеркала вы, вероятнее всего, будете заказывать в мастерской под размер определенной рамки, учитывайте, что полотна вырезаются немного меньшего размера, то есть даются припуски на крепление. Значит, при креплении полотен у вас будет оставаться небольшое пространство между рамкой и полотном. Именно это пространство вы и должны заполнить клеем. Для исключения случайных порезов можно наклеить полосы бумажного скотча сверху на стыки полотна и рамки.



2. Наложите полотно на область, заранее обозначенную карандашом, и прижмите полотно прессом, оставив на несколько часов. Следите за тем, чтобы при наложении пресса полотно не сместилось.

Очистка работы от лишнего клея

При работе с клеевым термопистолетом на поверхности работы образуются тонкие нити застывшего клея. В конце работы эти нити необходимо убрать. Также нужно удалить излишки клея, попавшие на видимую поверхность раковин.

1. Возьмите острый пинцет и аккуратно снимите кле-

вые нити с работы. Следите за тем, чтобы нить была убрана полностью.

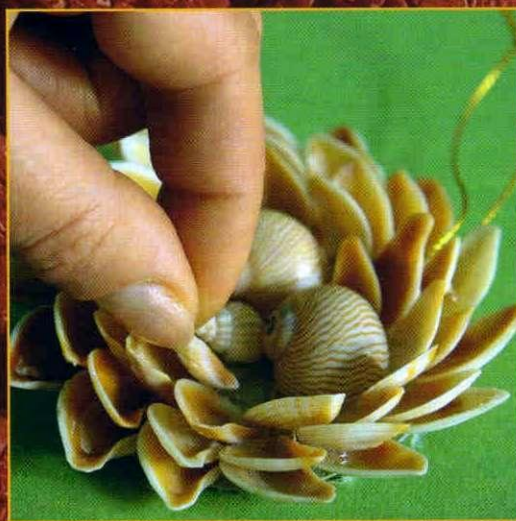
2. Уберите лишний клей с поверхности раковин, цепляя его пинцетом за края клеевой паутины. Просмотрите и почистите всю работу, чтобы нигде не осталось пятен клея.

Совет

Синтетический клей держится на раковинах довольно крепко, поэтому соразмеряйте свои усилия, когда вы удаляете излишки, чтобы не испортить раковину или не вырвать ее вместе с клеем. Если раковина все-таки выпала, ее нужно очистить от клея и снова приклеить. Если раковина оказалась испорченной, аккуратно замените ее.



Глава 3



Забавные мелочи

Забавные мелочи

Традиционными и весьма популярными украшениями дома являются цветы на магнитах и елочные игрушки. Небольшие размеры делают их идеальными объектами для знакомства с техникой мозаики из раковин. Вы можете также наклеить ракушечные цветы на кафельную плитку и придумать много своих способов украшения интерьера.

«Ромашка»

Материалы и инструменты:

- раковина «плакуна»;
- раковины «винт» бежевого цвета (средние);
- раковина «улитка» белого цвета (средняя);
- клей ПВА;
- флористический горячий клей;
- клеевой термопистолет;
- ножницы;
- кисть тонкая;
- пинцет;
- магнит

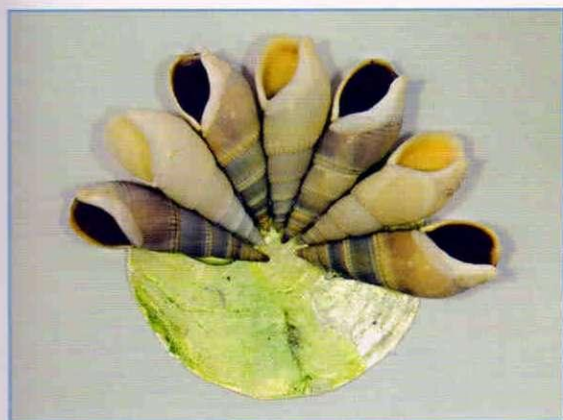


1. Возьмите раковину «плакуна», из нее ножницами вырежьте основу — круг нужного диаметра. Клеем ПВА приклейте маг-

нит в центре этой основы с обратной стороны. Чтобы сделать венчик ромашки, клеевым термопистолетом на лицевую сторону основы от центра к краю нанесите полоску синтетического горячего клея. Пока клей не застыл, плотно прижмите к нему раковину «винт». Заранее подберите раковины одинаковой длины, чтобы лепестки ромашки были ровными.

Совет

Раковины расположены устьем вверх, хотя вы можете развернуть их в обратную сторону. Также в качестве основы для магнита вместо раковины «плакуна» вы можете использовать круг из плотного картона.



Елочная игрушка «Сова»

Материалы и инструменты:

- раковина «плакуна»;
- раковина «рожки» белого цвета (средняя);
- раковины «улитки» бежевого цвета (средние);
- раковины «флажки» коричневого цвета (средние);
- бечевка;
- флористический горячий клей;
- клеевой термопистолет;
- дрель;
- ножницы;
- пинцет



2. Остальные раковины-лепестки также наклейте по часовой стрелке так, чтобы получился ровный круглый венчик цветка.

3. Приклейте к основе в центре венчика раковину «улитка» белого цвета.

4. Приклейте магнит на обратную сторону плакуны клеем ПВА.

5. Очистите работу от лишнего клея с помощью пинцета.

1. Вырежьте круглую основу из раковины «плакуна», проделайте с помощью дрели отверстие в нескольких миллиметрах от края раковины. Проденьте бечевку в отверстие и свяжите вместе оба конца бечевки.

2. В центре основы на лицевую сторону наклейте среднего размера белую раковину «рожки» — это носик игрушки. Наклейте небольшие полосатые раковины «улитки» по обе стороны носика — это глаза совы.

3. Нанесите полоску клея длиной 2–3 см по краю лицевой стороны основы. Наложите на область клея раковины «флажки» по часовой стрелке. Раковины клейте внахлест, каждую последующую раковину округлым краем кладите под прямой край предыдущей.



Совет

Раковины «флажки» необходимо наклеивать внутренней стороной вверх. Обратите внимание, что раковину нужно класть на область клея широким закругленным краем. Чтобы «оперение» совы было более ровным, в места, где образовались пробелы, а также вокруг носика и глаз игрушки вклейте отдельные раковины, нанося клей пистолетом непосредственно на внешнюю широкую часть раковины.

4. Аналогичным способом наклейте остальные раковины так, чтобы получился ровный внешний край игрушки.

5. Завершив внешний круг, в той же последовательности наклейте остальные ряды раковин так, чтобы не осталось пустых участков.

6. Очистите работу от лишнего клея с помощью пинцета.

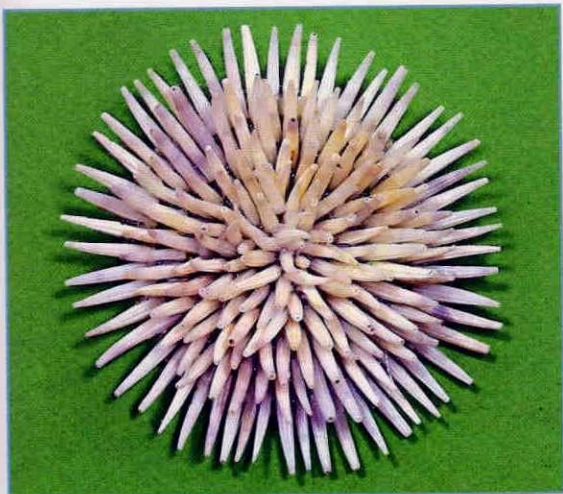


При расположении раковин учитывайте их размер, на внешних краях раковины могут быть более крупными и постепенно уменьшаться в каждом новом ряду, по приближении к центру. Это придаст работе большую естественность, ведь в природе у центра цветка лепестки всегда меньше, чем по краям, а наша сова так похожа на цветок.

Совет

Используя различные виды раковин и располагая их на основе разной стороной, вы получите множество вариантов магнитов «Цветы» и елочных игрушек. Вы также можете делать двусторонние игрушки и цветы, наклеивая раковины на обе стороны плакуны, что придаст им дополнительный объем и привлекательность. Возможности для творчества — безграничны.





«Астра»

Материалы и инструменты:

- раковина «плакуна»;
- раковины «иголки» белого цвета (средние);
- клей ПВА;
- синтетический горячий клей;
- клеевой термопистолет;
- ножницы;
- кисть тонкая;
- пинцет;
- магнит



1. Возьмите раковину «плакуна», ножницами вырежьте круг-основу диаметром, выбранным для данного изделия. Клеем ПВА приклейте магнит в центр этой основы с обратной стороны.

2. Клеевым термопистолетом нанесите толстую полоску клея длиной 2–3 см по краю

лицевой стороны основы. Положите 2–3 раковины «иголки», одну за другой, на область клея по часовой стрелке и плотно прижмите их к поверхности. Остальные раковины приклейте аналогичным способом, так, чтобы получился правильный круглый внешний край. Чтобы астра получилась красивой, наклеивайте первый ряд раковин «иголки» горизонтально, располагая их так, чтобы примерно $\frac{2}{3}$ раковины выступали за контур основы.

3. Второй ряд раковин наклейте поверх первого под небольшим углом к основе.

4. Наклеивайте раковины последовательно ряд за рядом, увеличивая угол наклона в каждом следующем ряду. В последнем ряду в центре основы раковины должны располагаться вертикально.

5. На обратную сторону плакуны наклейте магнит клеем ПВА.

6. Очистите работу от лишнего клея с помощью пинцета.

Совет

Для того чтобы цветок получился ровным и красивым, заранее подбирайте раковины для лепестков астры одинаковой длины и четко регулируйте угол наклона раковин. Если у вас образовались пробелы, вы всегда сможете вклеить в них раковины, добиваясь ровного заполнения каждого ряда.



4

Глава



**Предметы
для украшения
интерьера**

Предметы для украшения интерьера

Оформляя интерьер своего дома, трудно подобрать предметы, несущие печать индивидуальности. Только вещи, выполненные своими руками, будут иметь нужный цвет, форму, полностью отвечать задачам дизайна и при этом соответствовать вашему вкусу. Дерзайте — возможности для творчества безграничны!

Зеркала

В каждом современном доме вы найдете много зеркал. У вас есть возможность самим оформить зеркало в любой цветовой гамме, украсить его рисунком из ракушек или сделать частью коллажа.

Зеркало «Рамка»

Материалы и инструменты:

- раковины «улитки» черного цвета (мелкие);
- раковины «оливки» коричневого и зеленоватого цвета (крупные);
- раковины «языки» бежевого цвета;

- оперкулум (крупный);
- раковины «ципреи» коричневого цвета;
- раковины «рожки» бежевого цвета (мелкие);
- рамка для фотографий;
- зеркальное полотно по размеру рамки;
- крючки;

Совет

Прежде чем наклеивать крупные раковины, разложите их на рейках рамки и подбирайте расположение раковин до тех пор, пока общий вид работы вас не устроит.

Совет

При изготовлении зеркала «Рамка» вы можете выбирать не только различную цветовую гамму и форму раковин, но также менять рисунок окантовки зеркала или вовсе ее убрать.



- бечевка;
- флористический горячий клей;
- клеевой термопистолет;
- пинцет

1. Возьмите рамку для фотографий с шириной реек 3–4 см. С помощью клеевого термопистолета наклейте на внешнюю боковую поверхность рамки мелкие раковины «улитки» черного цвета.

2. Приклейте по углам рамки крупные раковины «оливы» коричневого цвета.

3. На лицевой стороне рамки красиво разложите и наклейте бежевые раковины «языки», крупные раковины «оливы» зеленоватого цвета, крупные оперкулумы и несколько средних коричневых раковин «ципреи».

4. В оставшиеся на основе промежутки вклейте более мелкие раковины белого и бежевого цвета различных форм.

5. Наклейте мелкие бежевые раковины «рожки» на внутреннюю боковую поверхность рамки.

6. Укрепите крючки на обратной стороне рамки, проденьте бечевку и завяжите ее концы узлом. Если вы делаете работу больших размеров, то необходимо использовать для крепления металлический тросик.

7. В пазы рамки вставьте зеркальное полотно, укрепив его с помощью клеевого пистолета.

8. Не забудьте очистить работу от лишнего клея.

Зеркало «Цветок»

Материалы и инструменты:

- раковины «рожки» белого цвета (средние);
- раковины «сердцевидки» желтого цвета (крупные);
- раковины «ципреи» пятнистые (крупные);
- раковины разных форм белого и бежевого цвета (средние и мелкие);
- раковины «рожки» белого цвета (мелкие);
- коралл белого цвета;
- плотный картон;
- зеркальное полотно круглое диаметром 18 см;
- тонкая бумага или газета;
- крючки;
- бечевка;
- шпаклевка белая;
- клей ПВА;
- флористический горячий клей;
- клеевой термопистолет;
- карандаш;
- циркуль;
- ножницы;
- мастихин;
- пинцет;
- кисть



1. На картоне с помощью циркуля начертите три concentрических окружности: радиус внутренней должен быть равен 9 см, средней — 15 см, внешней — 20 см.

Между внешней и средней окружностями нарисуйте восемь одинаковых полуокружностей — лепестки цветка. Из картона вырежьте основу для зеркала по контуру лепестков.

2. Возьмите тонкую бумагу или газету. Используя прием «наложение объема», придайте выпуклую фактуру лепесткам цветка.

3. В центре картонной основы с помощью клеевого термопистолета наклейте зеркальное полотно так, чтобы его края совпадали с контуром внутренней окружности. Выложите кант вокруг зеркала средними раковинами «рожки» белого цвета.

4. Равномерно распределите по лепесткам цветка 16 крупных желтых раковин «сердцевидки», наклейте их.

5. Наклейте несколько крупных пятнистых раковин «ципреи».

6. В промежутки между крупными раковинами вклейте небольшие раковины белого и бежевого цвета.





Совет

Вам удастся внести больше шарма и оригинальности в работу, если вы позволите себе фантазировать. Например, небольшая асимметрия в лепестках цветка или отдельная, ярко выбивающаяся раковина помогут создать дополнительные акценты.

Заметьте, что использование кораллов разных цветов и размеров добавит работе ажурность и утонченность.

7. На нижнюю часть работы, ближе к зеркальному полотну, приклейте с помощью термопистолета небольшой белый коралл.

8. Кистью нанесите слой клея ПВА на обратную часть основы и, когда клей высохнет, нанесите мастихином белую шпаклевку.

9. Укрепите крючки на обратной стороне рамки, проденьте бечевку и завяжите ее концы узлом, чтобы зеркало не сорвалось.

10. Не забудьте очистить работу от лишнего клея.



Зеркало «Кувшин»

Материалы и инструменты:

- раковины «устрицы», «галиотис», «мидии», «плакуна» серых оттенков;
- различные раковины средних размеров от темно-коричневого до бежевого и белого цветов;
- любые мелкие раковины серо-бежевых цветов;
- зеркальное полотно 30×35 см;
- лист оргалита размером 90×60 см;
- тонкая бумага или газета;
- клей ПВА;
- крючки;
- тонкий металлический тросик;
- скоба металлическая;
- флористический клей;
- термопистолет;
- кисть;
- ножовка;
- шило;
- карандаш;
- плоскогубцы;
- пинцет

1. Нарисуйте на листе оргалита форму кувшина и вырежьте ее, используя ножовку. В центре формы приклейте с помощью клея ПВА зеркальное полотно.

2. По краю зеркального полотна наклейте кант из раковин «рожки» коричневого цвета.

3. Воспользовавшись тонкой бумагой или газетой и термопистолетом, придайте объемную фактуру всему свободному пространству основы.

4. На объемных участках основы гармонично расположите крупные раковины «устрицы», «галиотис», «мидии», «плакуна» серых оттенков и наклейте их.

5. На участках, оставшихся свободными, наклейте различные раковины средних размеров от темно-коричневого до белого цветов.

Совет

Прежде чем наклеивать крупные раковины, разложите их на рамке и подбирайте расположение раковин до тех пор, пока общий вид работы вас не устроит.

6. Оставшееся пространство заклейте любыми мелкими раковинами серо-бежевых цветов. Если вы хотите изменить цветовую гамму, используйте раковины других цветов.

7. Укрепите крючки на обратной стороне работы, предварительно наметив и продавив отверстия шилом. Проденьте тонкий металлический тросик, совместите его концы, наложите на концы скобу и сожмите скобу плоскогубцами.

8. Очистите работу от лишнего клея, тщательно снимая пинцетом засохшие капли.

Зеркало «Рыба»

Материалы и инструменты:

- раковины «улитки» серого цвета (средние);
- раковины «устрицы» серого цвета (ширина 5–6 см);
- оперкулум (крупный);
- раковины «бусины» темно-зеленого цвета (мелкие);
- раковины «перо» белого цвета (средние);
- раковины «рожки» белого, бежевого и коричневого цвета (мелкие);
- раковины разных форм белого, бежевого и коричневого цвета (разные размеры);
- раковины «пирамиды» серо-зеленого цвета (мелкие);
- раковины «сердцевидка» бело-бежевого цвета (средние);
- клееная доска (сосна) 30×50 см;
- зеркальное полотно круглое диаметром 16 см;
- тонкая бумага или газета;
- крючки;
- тонкий металлический тросик;

- флористический горячий клей;
- клеевой термопистолет;
- карандаш;
- циркуль;
- пинцет



1. В центре клееной доски с помощью циркуля начертите окружность радиусом 8 см. Нарисуйте на доске карандашом контуры рыбы.

2. Зеркальное полотно приклейте с помощью клеевого термопистолета на доску, совместив с нарисованной окружностью.

3. Наклейте с помощью термопистолета ряд из средних серых раковин «улитка». В этой мозаике их лучше располагать устьем вниз.

4. Наклейте серые раковины «устрицы» вплотную друг к другу по контуру туловища рыбы. Между раковинами и окантовкой зеркала должно оставаться 2–4 см.

5. Возьмите тонкую бумагу или газету. Используя прием «наложение объема», создайте выпуклую фактуру в пространстве между раковинами «устрицы» и окантовкой зеркала, а также на области хвоста рыбы.



Совет

Работу можно выложить на листе светлого дерева, но при желании можно покрыть основу морилкой коричневого цвета или зашпаклевать цветной шпаклевкой.



6. Наклейте с помощью термопистолета крупный оперкулум на область глаза рыбы. На линию рта наклейте мелкие раковины «бусины» темно-зеленого цвета.

7. Наклейте на линию, зрительно разделяющую голову и туловище рыбы, ряд средних белых раковин «перо». На область головы рыбы наклейте вперемешку мелкие белые, бежевые и коричневые раковины «рожки», старайтесь клеить их рядами. Располагайте раковины устьем вверх, чтобы поверхность мозаики напоминала чешую рыбы.

8. Пространство между раковинами «устрицы» и окантовкой зеркала выложите любыми белыми, бежевыми и коричневыми раковинами. Сначала наклеивайте более крупные раковины, а потом

заполняйте оставшееся пространство мелкими.

9. Пробелы между раковинами, в том числе и на окантовке зеркала, заклейте мелкими раковинами «пирамида» серо-зеленого цвета.

10. На объемную часть хвоста рыбы наклейте девять средних бело-бежевых раковин «сердцевидка». Раковины располагайте широкой частью к туловищу рыбы.

11. На остальную поверхность хвоста рыбы наклейте мелкие темные раковины «рожки».

12. Укрепите крючки на обратной стороне рамки, проденьте тонкий металлический тросик, наложите на его концы скобу и сожмите ее плоскогубцами.

13. Не забудьте очистить работу от лишнего клея.





Зеркало классическое

Материалы и инструменты:

- раковины «ципреи» коричневого цвета (крупные);
- раковины «кнопки» темно-серого, белого и красного цвета;
- раковины «сердцевидки» бело-коричневого цвета (средние);
- раковины «оливы» бежевого цвета (мелкие);
- раковины «гребешки» белого и коричневого цвета (средние);
- раковины «шишки» бежевого цвета (средние);
- раковины «конус» бежевого цвета (средние);
- раковины «рожки» коричневого цвета (мелкие);
- зеркальное полотно 60×60 см;
- рама (ширина бортика 9 см);
- акриловая краска черного цвета;
- крючки;
- тонкий металлический тросик;
- скоба металлическая;
- флористический клей;
- термопистолет;
- кисть;
- карандаш;
- плоскогубцы;
- пинцет

1. Нанесите на раму графический рисунок будущей работы с помощью простого карандаша. Наклейте ряд раковин «кнопки» темно-серого цвета по внешнему

и внутреннему краю лицевой стороны рамы.

2. Наклейте крупные раковины «ципреи» по углам рамы. По центру нижней и боковых сторон рамы наклейте по две раковины «сердцевидки» бело-коричневого цвета.

3. С двух сторон от раковин «сердцевидки» приклейте раковины «оливы» бежевого цвета, расположив их посередине рамы.

4. В центре верхней стороны рамы наклейте композицию из раковин. Две раковины «гребешки» белого цвета расположите вертикально, широкими краями раковин наружу, за пределы рамы. С двух сторон от белых раковин расположите по две раковины «гребешки» коричневого цвета, создавая форму полукруга.

5. Далее наклейте три раковины «шишки» бежевого цвета и раковины «конус» бежевого цвета, создавая из последних форму малого полукруга.

6. По линиям рисунка, разделяющим стороны рамы на три части, проложите раковины «кнопки» белого цвета, а по обеим сторонам от них наклейте по ряду раковин «кнопки» темно-серого цвета.

7. Угловые части рамы вокруг раковин «ципреи» заклейте мелкими раковинами «рожки» коричневого цвета, располагая их устьем вверх.

8. Пространство в центре верхней и нижней сторон рамы заклейте раковинами «кнопки» темно-серого цвета, а боко-



вые стороны — раковинами «кнопки» красного цвета.

9. Покрасьте боковые стороны рамы черной акриловой краской.

10. Вставьте зеркало в раму, укрепив его с помощью термопистолета.

11. Укрепите крючки на обратной стороне рамы. Проденьте тонкий металлический тросик, совместите его концы, наложите на концы скобу и сожмите скобу плоскогубцами.

12. Не забудьте очистить работу от лишнего клея.

Зеркало «Тридакна»

Материалы и инструменты:

- раковины «тридакны»;
- раковины «устрицы»;
- любые раковины крупного и среднего размера белого, бежевого и серого цвета;
- зеркальное полотно 50×70 см;
- рама (ширина бортика 11 см);
- крючки;
- тонкий металлический тросик;
- скоба металлическая;
- флористический клей;
- клеевой термопистолет;
- кисть;
- шило;
- плоскогубцы

1. Наклейте раковины «тридакны» по боковым сторонам и углам рамы, так, чтобы раковины немного выступали за ее края.

2. Наклейте крупные раковины «устрицы» произвольно в промежутках между раковинами «тридакны».

3. На свободном пространстве рамы гармонично распределите раковины крупных размеров, а в оставшиеся промежутки наклейте более мелкие раковины белого, бежевого и серого цвета.

4. Небольшие пространства между раковинами, а также внутренний и внешний край рамы заклейте раковинами «бусины» темного цвета.



5. Укрепите крючки на обратной стороне рамы, предварительно наметив и продавив отверстия шилом. Проденьте тонкий металлический тросик, совместите его концы, наложите на концы скобу и сожмите скобу плоскогубцами. Проверьте прочность троса и крепления скоб, так как работа тяжелая.

6. Не забудьте очистить работу от лишнего клея.



Зеркало с подсвечниками

Материалы и инструменты:

- раковины «оливы» темного цвета (средние);
- раковины «кнопки» темного цвета;
- раковины «устрицы» (крупные);
- раковины любых форм и размеров в серо-бежевых тонах;
- зеркальное полотно 50×50 см;
- рама (ширина бортика 9 см);
- алюминиевая проволока;
- тонкая бумага или газета;
- крючки;
- тонкий металлический тросик;
- скоба металлическая;
- флористический клей;
- клеевой термопистолет;
- дрель;
- плоскогубцы

1. Наметьте карандашом место расположения подсвечников, проделайте дрелью небольшие отверстия и укрепите в этих местах крючки. Проденьте в ушко каждого крючка алюминиевую проволоку, сложенную в несколько слоев, и придайте ей форму ножки подсвечника.

2. Наклейте кант из раковин «оливы» темного цвета по внешнему краю рамы. По внутреннему краю наклейте кант из раковин «кнопки» темного цвета.

Совет

Если формирование подсвечников из проволоки окажется для вас сложной работой, то вы можете приобрести готовое зеркало с подсвечниками на деревянной раме





3. С помощью клеевого термопистолета и тонкой бумаги или газеты наложите объем на металлическую часть ножки подсвечника. Создайте из бумаги форму для крепления свечи или воспользуйтесь готовыми формами, прикрепите форму к ножке подсвечника с помощью клея. Обклейте подсвечник различными раковинами небольших размеров.

4. Наклейте «устрицы», равномерно распределив их по поверхности рамы между уже наклеенными мелкими раковинами.

5. Последовательно заполняйте все оставшиеся свободные промежутки рамы раковинами серо-бежевого тона любых форм и размеров от более крупных к более мелким.

6. Укрепите крючки на обратной стороне рамы, предварительно наметив и продавив отверстия дрелью. Проденьте тонкий металлический тросик, совместите его концы, наложите на концы скобу и сожмите скобу плоскогубцами.

7. Не забудьте очистить работу от лишнего клея.

Зеркала «Блюдо» и «Сердце» могут быть выполнены как на фанере, так и на плотном картоне. Обратите внимание на оригинальное оформление внешних и внутренних краев в зеркале «Блюдо».

В зеркале «Сердце» сочетание белой гаммы и изящной формы придает работе не только оригинальность, но и изысканность.



Зеркало «Кошка» — пример соединения зеркала и коллажа. Эта работа сложная, она требует не только тщательного исполнения, но и умения резать зеркальные полотна. Удачно дополняет общий рисунок клеевой кант, покрытый золотой краской.

1. Фрагмент зеркала «Золото».
2. Зеркало «Морской бриз».
3. Фрагмент зеркала «Овал».
4. Фрагмент зеркала «Свет».



Часы

Часы — необходимый предмет в каждом доме. Сделав оригинальные, красочные часы из ракушек своими руками, каждый раз, взглянув на них, вы не только узнаете время, но и увидите прекрасное воплощение своих творческих замыслов.

Часы «Взгляд»

Материалы и инструменты:

- раковины «кнопки» бежевого цвета (средние);
- раковины «блюдечки» желтого цвета (разных размеров);
- оперкулулы желтого цвета (мелкие);
- рамка для фотографий;
- полотно из плотного картона под размер рамки;
- часовой механизм;
- крючки;
- бечевка;
- клей ПВА;
- флористический горячий клей;
- клеевой термопистолет;
- дрель;
- кисть толстая;
- линейка;
- пинцет

1. Возьмите рамку для фотографий, вставьте в пазы

полотно из картона, приклейте его с помощью термопистолета. На основе проведите линии, соединяющие противоположные углы рамки, в точке их пересечения просверлите отверстие для держателя стрелок.

2. Наклейте средние бежевые раковины «кнопки» сначала на внутреннюю боковую поверхность рамки, а затем проложите ряд из этих раковин по внутреннему краю лицевой стороны рамки.

3. Начиная с верхнего края рамки, аккуратно наклейте раковины «блюдечки», так, чтобы заполнить всю поверхность. Выкладываете раковины «блюдечки» плотно одна к другой, для этого более крупные раковины размещайте так, чтобы они ложились поверх краев более мелких.

4. Наложите на отверстие для держателя стрелок кольцо от часового механизма. Толстой кистью нанесите на центральную часть картона и кольцо слой клея ПВА.

Совет

Приклеивая мелкие желтые оперкулулы к картону в центре рамки, придавливайте материал пальцами для более плотного приклеивания. Слой клея должен быть толстым, иначе оперкулулы приклеятся плохо.



5. На области циферблата часов сделайте засыпку мелкими раковинами оперкулум светло-желтого цвета, размещая их поверх клея ПВА. Дайте клею высохнуть, переверните работу и ссыпьте неприклеившиеся остатки оперкулума.

6. Пинцетом очистите работу от лишнего клея.

7. Укрепите крючки, проденьте бечевку и завяжите ее концы узлом. Вы также можете сделать часы не настенными, а стоячими. Для этого необходимо изготовить ножку из фанеры или оргалита и закрепить ее с помощью петли и саморезов.

8. Вставьте приготовленный часовой механизм.

Часы «Романтика»

Материалы и инструменты:

- раковины «мидии» синего цвета (крупные);
- раковины «рожки» бежевого цвета (мелкие);
- раковины различных форм и размеров белого цвета;
- оперкулы желтого цвета (мелкие);
- рамка для фотографий;
- полотно из плотного картона под размер рамки;
- часовой механизм;
- крючки;
- бечевка;
- клей ПВА;
- флористический горячий клей;
- клеевой термопистолет;
- дрель;
- карандаш;
- линейка;
- кисть толстая;
- пинцет

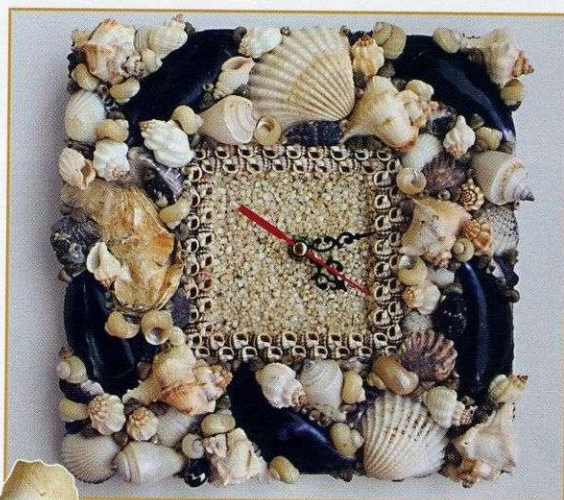


1. В пазы рамки для фотографий вставьте полотно из плотного картона, приклейте его с помощью термопистолета. На полученной основе проведите линии, соединяющие противоположные углы рамки, в точке их пересечения сделайте дрелью отверстие для держателя стрелок.

2. Наклейте мелкие бежевые раковины «рожки» с помощью термопистолета сначала на

внутреннюю боковую поверхность рамки, а затем проложите ряд из этих раковин по внутреннему краю лицевой стороны рамки.

3. Равномерно расположите на лицевой стороне основы и наклейте с помощью термопистолета пять крупных раковин «мидии». Каждая из них должна одной стороной касаться внешнего края рамки.



4. Наклейте крупные белые раковины различных форм на свободное пространство лицевой стороны рамки.

5. В пространство между крупными раковинами вклейте любые более мелкие белые раковины.

6. Наложите на отверстие для держателя стрелок кольцо от часового механизма. Нанесите слой клея ПВА на область циферблата.

7. Сделайте засыпку оперкулума светло-желтого цвета. Дайте клею высохнуть, переверните работу и ссыпьте излишки.

8. Очистите работу от лишнего клея с помощью пинцета.

9. Укрепите крючки на обратной стороне рамки, проденьте бечевку и завяжите ее концы узлом. Вставьте часовой механизм.

Часы «Мечта»



Часы зеркальные «Белые»

Материалы и инструменты:

- раковины «рожки» бежевого цвета (мелкие);
- раковины «ушко», «конус», «сердцевидка», «улитка», «язык» белого и бежевого цвета (крупные);
- любые раковины белого и бежевого цветов (средних и мелких размеров);
- зеркальное полотно диаметром 33 см с отверстием в центре;
- лист фанеры размером 50×50 см;
- тонкая бумага или газета;
- клей ПВА;
- часовой механизм;
- крючки;
- тонкий металлический тросик;
- скоба металлическая;
- клей флористический;
- термопистолет;
- кисть;
- ножовка;
- дрель;
- линейка;
- плоскогубцы;
- пинцет

1. Нарисуйте на листе фанеры круг диаметром 50 см и вырежьте его с помощью ножовки. Проведите по нему вертикальную линию.

2. Начертите на круге фанеры диагональ в 45 градусов

вправо от вертикали и расположите на этой прямой круг для зеркального полотна диаметром 33 см (расстояние от нижнего края диагонали — 5 см, от верхнего края — 12 см).

3. Найдите центр малого круга, обозначьте его карандашом и проделайте в этом месте дрелью отверстие для стрелок часов.

4. С помощью клея ПВА наклейте зеркальное полотно на фанеру, совместив края зеркала с границами малого круга и центральное отверстие зеркала с отверстием в фанере.

5. Наклейте по краю зеркального полотна кант из мелких раковин «рожки» бежевого цвета, располагая раковины устьем вверх.

6. С помощью термопистолета наложите объем из тонкой бумаги или газеты на всю свободную область фанерного круга.

7. Наклейте коралл белого цвета на нижнюю правую боковую сторону работы вплотную к зеркальному полотну.

8. Гармонично расположите по всей поверхности крупные раковины «ушко», «сердцевидка», «конус», «улитка», «язык» белого и бежевого цвета. Можно использовать и другие раковины.

9. В свободные пространства наклейте сначала любые средние раковины, а затем, заполняя все промежутки между раковинами, мелкие ракушки белого и бежевого цвета.



10. Вставьте часовой механизм.

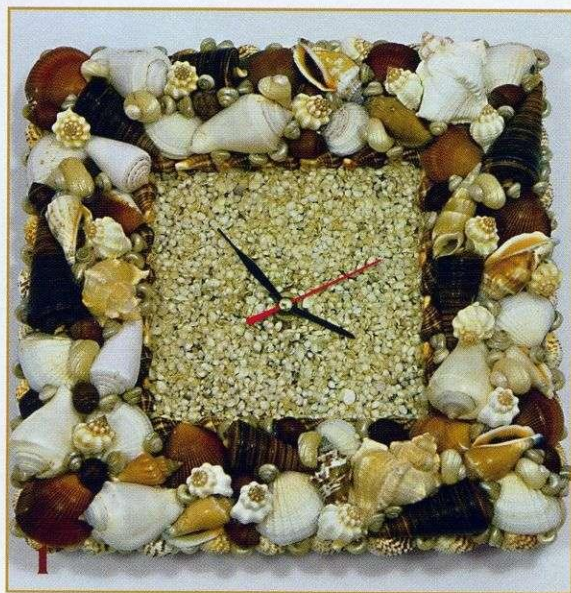
11. Укрепите крючки на обратной стороне работы, предварительно наметив и продавив отверстия дрелью. Проденьте тонкий металлический тросик, совместите его концы, наложите на концы скобу и сожмите скобу плоскогубцами.

12. Не забудьте очистить работу от лишнего клея.

Совет

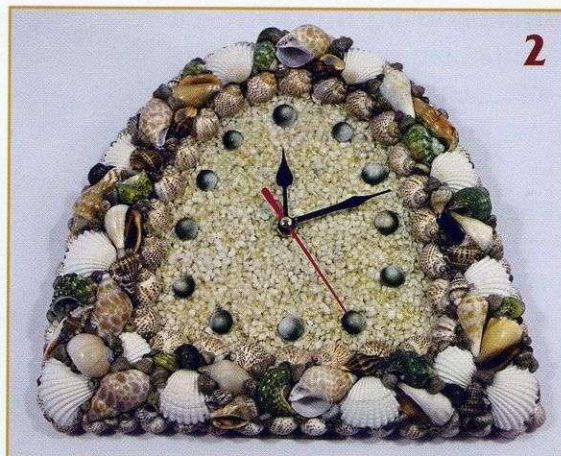
Наклеивая крупные белые раковины различных размеров, постарайтесь самые большие и красивые разместить равномерно по всей раме. В сочетании с белым кораллом они придадут часам особое изящество.

В часах «Дары моря» используется рамка, сделанная вручную из брусков. Толщина бруска около полутора сантиметров, поэтому на данной работе ракушками выкладывается как внутренняя, так и внешняя боковые поверхности. Сначала выложите светлые и темные раковины одинакового размера, затем заполните остальное пространство раковинами двух цве-



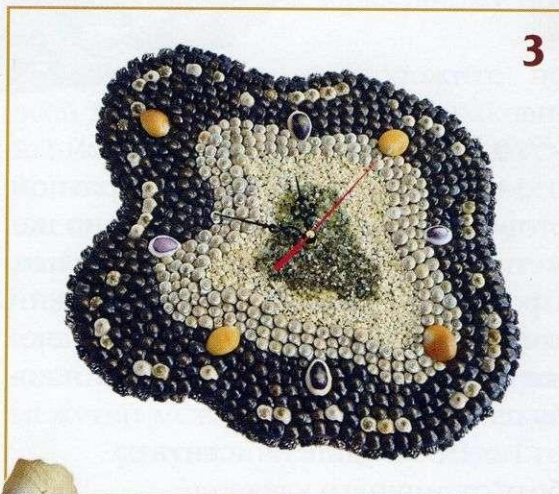
тов от более крупных к более мелким. Циферблат часов выложен светло-желтым оперкулумом, но можно подобрать и другую засыпку, например из цветного стекла.

Рамку нестандартных форм для часов «Грот» выпиливают из клееного дерева. Отдельные части рамки нужно скрепить мебельным степлером или склеить. Такие часы лучше сделать стоячими, для



этого на обратной стороне основы часов прикрепите ножки из оргалита, проследив, чтобы они получились устойчивыми.

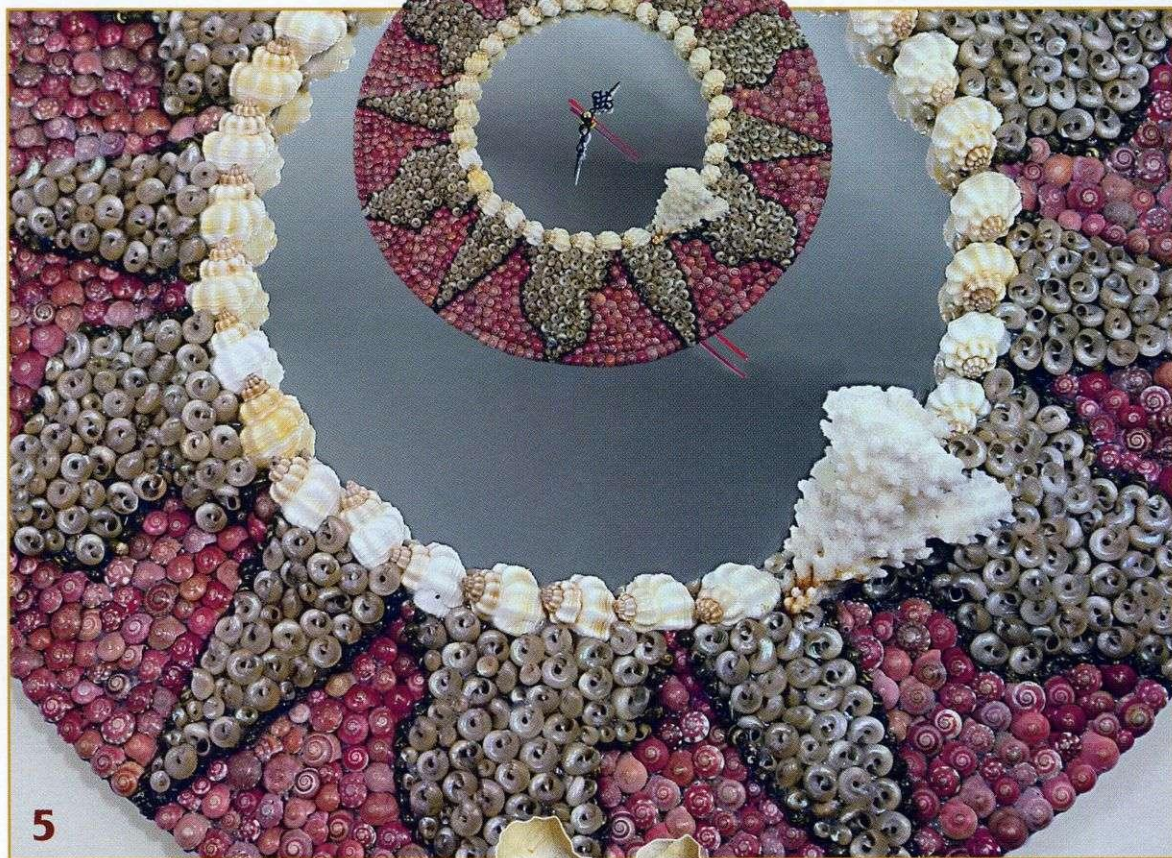
1. Часы «Дары моря».
2. Часы «Грот».
3. Часы «Клякса».
4. Часы «Улыбка».
5. Часы «Солнце».
6. Часы «Отражение», фрагмент.



4



6



5



Коллажи

В европейском и русском искусстве датой рождения коллажа является 1912 год. А само слово «коллаж» (collage) обозначает склеивание или наклеивание. Данная техника подразумевает совмещение различных художественных приемов и материалов в одной работе, поэтому фантазия автора ничем не ограничена. Вы можете смело экспериментировать с размерами, формой и цветом раковин, от этого работа будет только интереснее.

Коллаж «Елка»

Материалы и инструменты:

- раковины «бусины» серебристого цвета (средние);
- раковины «иголки» белого цвета (средние);
- рамка для фотографий;
- полотно из плотного картона под размер рамки;
- шпаклевка;
- акриловые краски;
- клей ПВА;
- крючки;
- бечевка;
- флористический горячий клей;
- клеевой термопистолет;
- ножницы;
- карандаш;



- кисти;
- мастихин;
- пинцет

1. Нарисуйте на полотне из плотного картона контур елки и вставьте полотно в пазы рамки для фотографий. Закрепите картон с помощью клеевого термопистолета.

2. Наклейте средние по размеру раковины «бусины» серебристого цвета на участки рисунка, где должен быть снег.

3. Сделайте по контуру елки клеевой кант. Для этого нанесите термопистолетом толстый слой флористического клея и, когда клей застынет, аккуратно покройте кант серебряной акриловой краской.

4. Обработайте фон работы клеем ПВА и после высыхания оформите фон цветной шпаклевкой.

5. Начинайте наклеивать раковины «иголки» с верхней части елки, укрепляя раковины толстыми концами в клеевую полосу. Размещайте их под одинаковым наклоном к плоскости во всех рядах, кроме нижнего. Этот ряд нужно наклеить почти горизонтально.

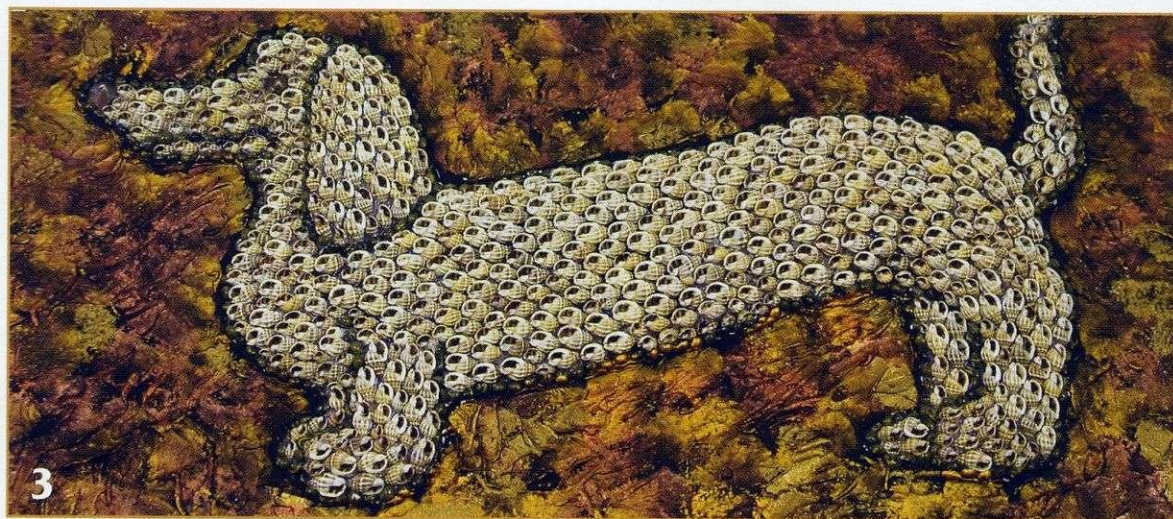
6. Укрепите крючки на обратной стороне рамки, проденьте бечевку и завяжите ее концы узлом.

7. Не забудьте очистить работу от лишнего клея.

В коллаже «Черепашка» используется и контур из раковин «бусины», и техника «наложение объема» для создания тела и панциря черепахи. Фон работы выполнен из раковин «кнопки» светло-серого цвета.

В коллаже «Зебра» мозаика выполнена из раковин «кнопки» двух цветов. Несмотря на кажущуюся легкость, эта работа требует большого опыта. Чтобы добиться правильных изгибов и толщины линий, необходимо особенно тщательно подбирать размер раковин.





Коллаж «Цветы» выполнен в той же технике, что и «Елка». Основой для коллажа «Собака» послужил художественный планшет. Тело собаки объемное, напоминает скульптуру. Использован прием послойного наложения объема. Передние лапы собаки, ухо и хвост более выпуклы, чем остальное тело.

Темы для коллажей вы можете выбрать самостоятельно, основываясь на собственных предпочтениях и имеющихся у вас материалах. Можно изобразить сказочных персонажей, героев мультфильмов, а можно создать пейзаж или натюрморт. Если вам трудно нарисовать эскиз, попробуйте позаимствовать идею рисунков для вышивания.

1. Коллаж «Зебра».
2. Коллаж «Черепашка».
3. Коллаж «Собака».
4. Коллаж «Цветы».





Стеновой коллаж

Стеновой коллаж является довольно старой техникой. Еще в древние времена люди стремились украшать стены различных помещений с помощью морских раковин. И в наши дни этот способ разнообразить интерьер остается очень актуальным. Стена, украшенная ракушечным коллажем, будет великолепно смотреться и на веранде, и в ванной, и в аквариумной комнате.

Материалы и инструменты:

- раковины «тридакны», «галиотис» и «мидии» любых цветов;
- раковины «конус», «башня» и «оливы» любых цветов;
- раковины «бусины»;
- клей ПВА;
- картон;
- флористический клей;
- термопистолет;
- кисть;
- карандаш;
- ножницы;
- пинцет



1. Нанесите карандашом на картон графический рисунок бабочек, вырежьте их по контуру. Наклейте раковины по рисунку: «тридакны» и «галиотис» в качестве крыльев бабочек, а тело выложено раковинами «конус», «башня»

и «оливы». Для крыльев использовались раковины «мидии», «сердцевидки» и «бабочки». Усики бабочек выложены раковинами «бусины».

2. Очистите работу от лишнего клея с помощью пинцета.

3. Проведите клеевой кант по краям работы и ее отдельным частям, покрасьте кант в черный цвет акриловой краской.

4. На бетонную стену наклейте картон с бабочками с помощью клея ПВА, гармонично располагая заранее подготовленные модели на свободном пространстве стены.

5. Обработайте оставшееся пространство стены цветной шпаклевкой, чтобы сделать фон ярким.



Совет

Для того чтобы выделить фактуру и подчеркнуть красоту и объем вашей работы, установите по верхнему краю работы закрытую панель разноцветную подсветку. При хорошем освещении бабочки «заиграют».



Декоративные бабочки

Бабочка — одно из самых совершенных созданий природы. Легкий взмах крыла — и вот она сидит перед вами, вызывая восхищение своей красотой. Создавая бабочку, вы можете в полном объеме реализовать свой творческий потенциал. Фантазируйте, и пусть в доме появится прекрасное творение ваших рук, которое внесет в вашу жизнь ощущение праздника.

Бабочка «Шоколадница»

Материалы и инструменты:

- раковины «конус» желтоватого цвета (средние);
- раковины «кнопки» темные, серебристые и белого цвета (средние);
- оперкулум яркие (крупные);
- раковины «рожки» темные (мелкие);
- раковины «бусины» темные (мелкие);
- полотно из плотного картона круглое;
- тонкая бумага или газета;
- шпаклевка;
- крючки;
- бечевка;
- клей ПВА;

- флористический горячий клей;
- клеевой термопистолет;
- ножницы;
- кисть;
- мастихин;
- пинцет



1. Нарисуйте контур бабочки на картоне и вырежьте его.

2. На лицевой стороне основы наложением объема создайте выпуклую фактуру крыльев бабочки. Карандашом на наклеенной форме нарисуйте бабочку, обозначив узор на крыльях, глазки, усики, туловище.

3. На область туловища бабочки приклейте две средние желтоватые раковины «конус» устьем внутрь и тонким концом вниз.

4. По краю круглой части и между крыльями наклейте окантовку темными раковинами «кнопки».

5. Наклейте средние серебристые раковины «кнопки», заполняя всю свободную часть основы.

6. Наклейте яркий крупный оперкулум на область глазок.

7. Выложите узор в середине крыла бабочки средними белыми раковинами «кнопки». Раковины наклеивайте боковой стороной, размещая их вплотную одна к другой. Для придания работе интересной фактуры расположите эти раковины устьем вверх.

8. Заполните свободную поверхность крыльев мелкими темными раковинами «рожки».

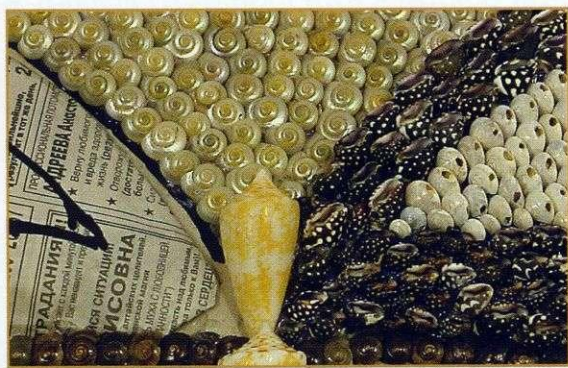
9. Сделайте усики бабочки из мелких темных раковин «бусины».

10. Кистью нанесите ровный слой клея ПВА на обратную сторону осно-

вы. После высыхания клея наложите мастихином белую шпаклевку.

11. Укрепите крючки на обратной стороне планшета, проденьте бечевку и завяжите ее концы узлом.

12. Очистите работу от лишнего клея с помощью пинцета.



Совет

Наклеивая усики бабочки, будьте особенно внимательны — раковины «бусины» придется наклеивать на блестящие раковины «кнопки», поэтому важно проложить с помощью клеевого пистолета очень тонкую полоску клея.





Бабочек лучше располагать на круглых планшетах. Фон для бабочки «Пушинка» оформлен цветной шпаклевкой с использованием раковин «иголочки». Правильно соблюдайте последовательность этапов работы: чтобы не создавать дополнительные трудности при оформлении фона, его делают в первую очередь, и только потом наклеивают раковины.

При изготовлении бабочек можно совмещать любые приемы оформле-



ния фона, а также различные виды раковин. Вы можете не только заполнять фон, но и делать клеевой кант по краю основы и крыльев бабочек, окрашивая его в любые цвета. Это подчеркнет красоту изделия. Можно заполнить кант из мелких раковин.

1. Бабочка «Синеглазка».
2. Бабочка «Смоковница», фрагмент.
3. Бабочка «Медянка», фрагмент.
4. Бабочка «Сова», фрагмент.



Панно

Создание панно и пейзажных композиций открывает неограниченные возможности для проявления творческой фантазии.

Панно «Фламинго»

В этом панно графический рисунок фона является ярким обрамлением для центральной стаи птиц.

Материалы и инструменты:

- раковины «кнопки» различных оттенков красного, серого, черного, бежевого цвета, а также перламутрового, серебристого цвета;
- раковины «мидии» черного цвета (средние);
- оперкулум мелкий светло-желтого цвета;
- раковины «галиотис», «устрицы» (крупные);
- раковины «шишки», «пирамиды», «оливы» (средние);
- раковины «блюбочки» серо-бежевого цвета (средние);
- раковины «рожки» серых оттенков (средние);
- раковины «бусины» зеленого цвета (крупные);
- крючки;

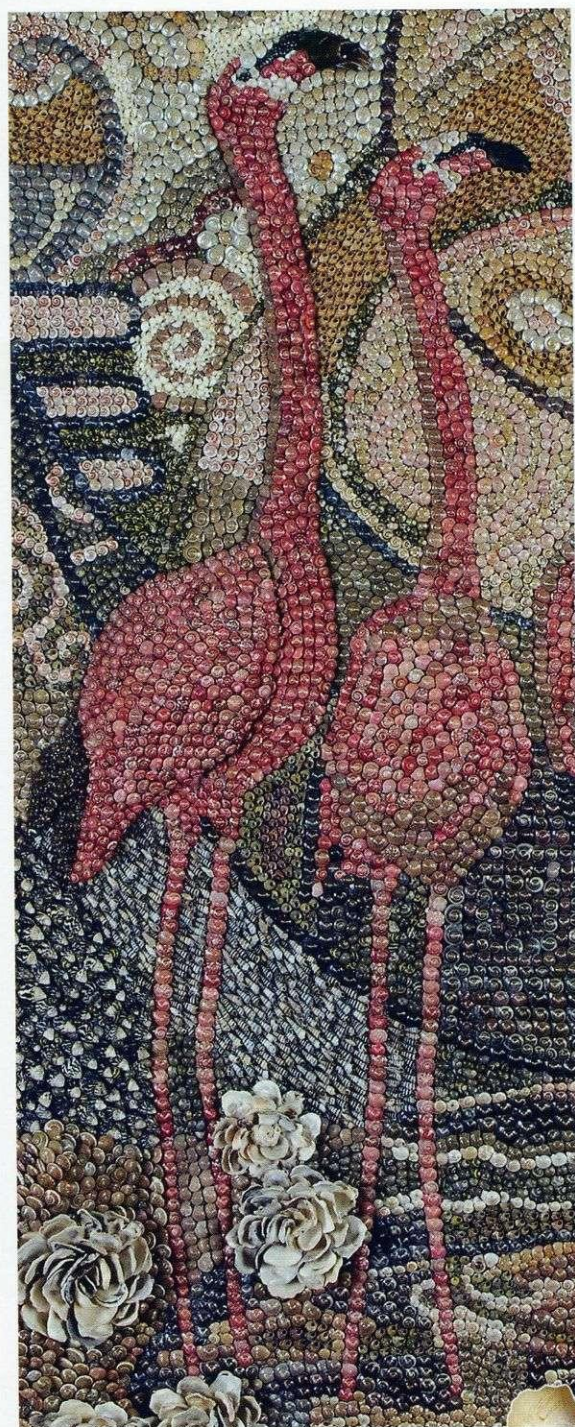
- тонкий металлический тросик;
- скоба металлическая;
- планшет 120×80 см;
- тонкая бумага или газета;
- акриловые краски;
- клей ПВА;
- клеевой термопистолет;
- кисть;
- карандаш;
- дрель;
- плоскогубцы



1. Нанесите рисунок будущей работы на планшет простым карандашом. Четко обозначьте контуры птиц и прорисуйте границы различных цветовых областей, а также объемных частей работы.

2. Наклейте на рисунок с помощью термопистолета объемные детали из тонкой бумаги или газеты. В данной работе объемными являются две птицы, изображенные на переднем плане. Обратите внимание, что объемом вы подчеркиваете фактуру тел птиц. Шея впереди стоящего фламинго является наиболее выпуклой, объем головы плавно снижается до уровня планшета. Постарайтесь четко выделить объемом корпус и перья птиц.

3. Придайте объем нижней и боковой частям работы в соответствии с рисунком для создания эффекта неровной поверхности.



4. Раскройте планшет вместе с объемными частями акриловыми красками. Подбирайте краски в соответствии с цветами имеющихся у вас раковин.

5. Начинайте выкладывать рисунок птиц раковинами «кнопки» соответствующих цветов. Обратите внимание, как оригинально смотрится один розовый фламинго в стае красных птиц.

6. На область носа птиц наклейте черные раковины «мидии» среднего размера.

7. На область глаз приклейте по одной раковине «кнопки» черного цвета.

8. Светлую часть головы птиц выложите мелким оперкулумом светло-желтого цвета при помощи кисти и клея ПВА.

Совет

Раковины «кнопки» продаются расфасованными по различным цветовым гаммам, однако, например, в красной цветовой гамме присутствует множество различных оттенков, от розового до густого малинового и темно-вишневого цвета. Поэтому до начала работы нужно разобрать все раковины по цветовым оттенкам. Эта кропотливая работа приносит свой результат, так как благодаря ей можно передать малейшие переходы цвета, отражающие краски природы.

Совет

Выкладывая фон работы, наклеивайте раковины одного цвета за другим последовательно. Выкладывая область одного цвета, сначала наклейте раковины по контуру области, затем заполняйте внутреннюю часть области сверху вниз и справа налево.

9. Для создания визуального объема по контурам тел птиц с левой стороны проложите ряд более темных раковин соответствующего цвета (имитация тени).

10. Наклейте один ряд раковин «кнопки» красного цвета на область ног птиц.

11. Далее выкладывайте объемные части фона работы, расставляя акценты крупными раковинами «галиотис», «устрицы».

12. Подчеркните объем крупных раковин более мелкими, например такими, как раковины «шишки», «пирамиды», «оливы».

13. По краям объемных частей фона работы наклейте несколько рядов раковин «блюдечки» внутренней стороной раковины вверх.

14. Остальную часть объемных фрагментов фона выложите средними раковинами «рожки» соответствующих цветов. Для придания наибольшей фактурности работе, раковины «рожки» можно наклеивать устьем или острием вверх.

15. Закончив выкладывать объемные части, выложите область солнца мелким оперкулумом светло-желтого цвета с помощью кисти и клея ПВА.

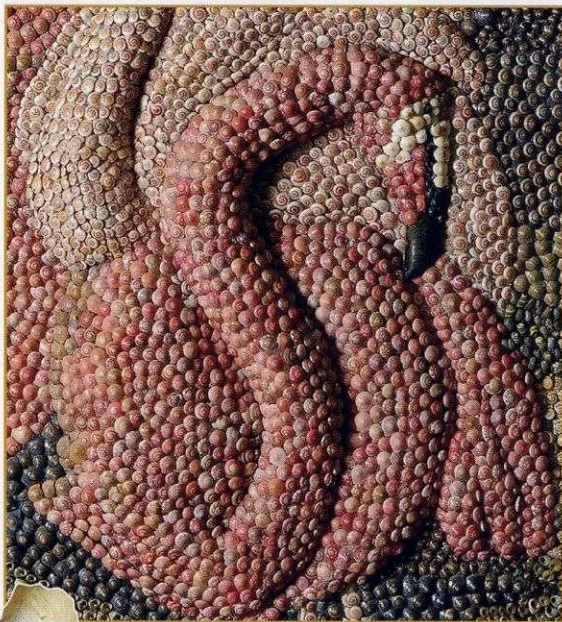
16. Зеленые части работы выложите крупными раковинами «бусины».

17. Далее сверху вниз и справа налево наклеивайте раковины «кнопки» соответствующих рисунку цветов.

18. Обработайте боковые части планшета акриловой краской коричневого цвета.

19. Укрепите крючки на обратной стороне рамки, предварительно наметив и продавив отверстия дрелью. Проденьте тонкий металлический тросик, совместите его концы, наложите на концы скобу и сожмите скобу плоскогубцами.

20. Очистите работу от лишнего клея с помощью пинцета.





Панно «Утка»

Особенностью этой работы является орнамент из раковин, выложенный по краям и представляющий собой раму для панно.

Материалы и инструменты:

- раковины «бусины» темного цвета;
- раковины «кнопки» черного, белого, красного и бежевого цвета;
- раковины «рожки» белого, черного и различных оттенков бежевого, серого и коричневого цвета (мелкие);
- раковины «шишки» бежевого цвета (средние);
- планшет 60×70 см;
- крючки;
- тонкий металлический тросик;
- скоба металлическая;
- акриловые краски;
- флористический клей;

- клеевой термопистолет;
- кисть;
- карандаш;
- плоскогубцы



1. Нанесите на планшет рисунок будущей работы карандашом.

2. Раскрасьте планшет акриловыми красками в соответствии с цветами имеющихся у вас раковин.

3. Наклейте раковины «бусины» темного цвета по линиям контура птицы и ее отражения на воде.

4. Наклейте на область глаза птицы одну раковину «кнопка» черного цвета. Вокруг глаза — один ряд белых раковин, а на область клюва — раковины красного цвета.

5. Далее заклеивайте последовательно различные цветовые области мелкими раковинами «рожки» соответствующего цвета.

6. Наклейте три ряда белых раковин «кнопки» по контуру, отделяющему рисунок от рамы, и по внешнему краю планшета. Заклейте все остав-



Совет

При желании вы можете сделать утку объемной, для этого нарастите объем с помощью тонкой бумаги или газеты. Фантазируя, свободно меняйте форму, размер и цвет раковин, создавая свой собственный стиль в мозаике. Ваши творческие искания придадут работе индивидуальность.



шее пространство рисунка бежевыми раковинами «кнопки».

7. Наклейте ряд раковин «шишки» по контуру волнистой линии на раме работы. Раковины располагайте устьем вверх, так они смотрятся более гармонично.

8. Далее наклеивайте раковины «кнопки» по всей оставшейся поверхности рамы в соответствии с цветовым рисунком.

9. Обработайте боковые части планшета акриловой краской коричневого цвета. Это придаст работе законченный вид.

10. Укрепите крючки на обратной стороне рамки. Проденьте тонкий металлический тросик, совместите его концы, наложите на концы скобу и сожмите скобу плоскогубцами.

11. Не забудьте очистить работу от лишнего клея.



Панно «Сова»

Основными акцентами этой работы являются выразительные глаза совы, ее грудка и крылья, а также объемные ствол и ветка дерева. Птица как будто выступает за плоскую грань работы, приобретая яркость и реалистичность. Панно исполнено в темных тонах, передающих оттенки закатного неба и сумеречного леса.

Материалы и инструменты:

- раковины «кнопки» различных оттенков розового, серого, черного и бежевого цвета;
- раковины «мидии» черного цвета (средние);
- оперкулум мелкий светло-желтого цвета;
- раковины «рожки» различных оттенков серого, желтого, коричневого, бежевого цвета, а также пестрые, черно-белые раковины (средние);
- раковины «бусины» зеленого цвета (крупные);
- оперкулум коричнево-зеленого цвета (крупный);
- крючки;
- тонкий металлический тросик;
- скоба металлическая;
- планшет 60×80 см;
- тонкая бумага или газета;
- акриловые краски;
- клей ПВА;
- клеевой термопистолет;

- кисть;
- карандаш;
- плоскогубцы



1. Нанесите рисунок будущей работы на планшет карандашом. Прорисуйте контуры совы, ствола и ветви дерева, все границы различных цветовых областей.

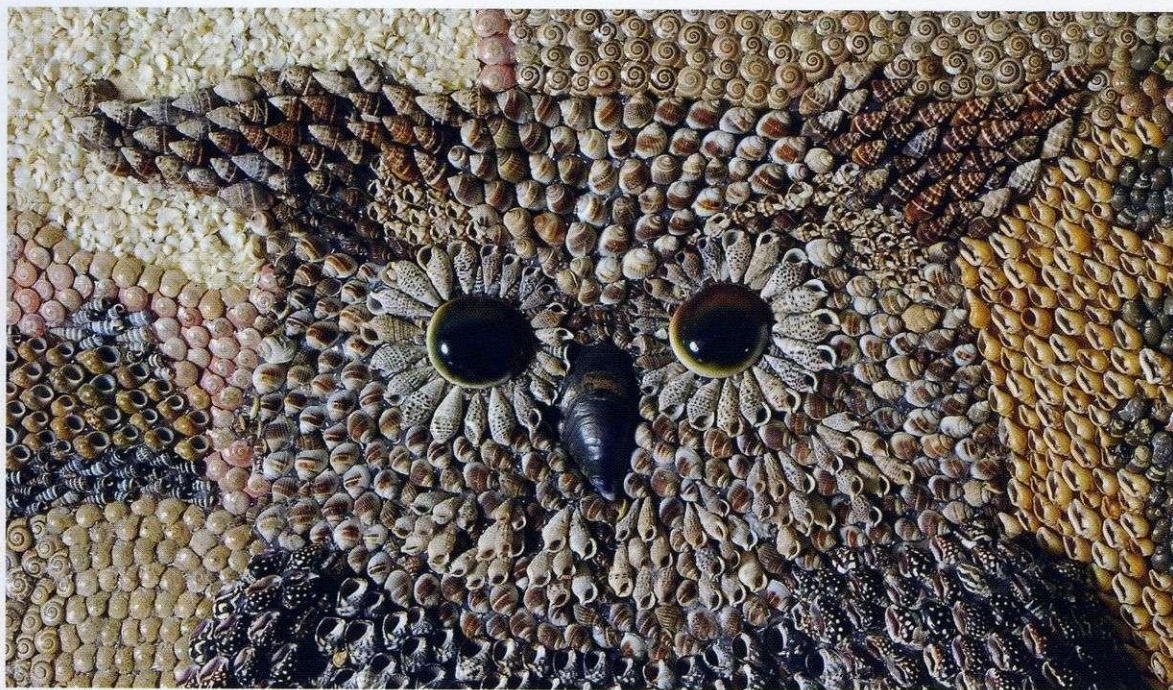
2. Наклейте на рисунок с помощью термопистолета объемные детали из тонкой бумаги или газеты. В данной работе объемными являются грудь, крылья и лапы совы, ствол и ветка дерева. Обратите внимание, что уровень объема ствола и ветки дерева не одинаков, ствол более объемен, а объем листвы плавно снижается до уровня планшета. На теле птицы наиболее выпуклой является грудь.

Совет

В данной работе использован сложный объем, придающий форму дереву и листьям, а также телу и крыльям совы. Если вам сложно сделать такую работу, выполните ее в одной плоскости.

3. Раскрасьте планшет вместе с объемными частями акриловыми красками. Нанося рисунок, подбирайте краски в соответствии с цветами имеющихся у вас раковин.

4. Начинайте выкладывать рисунок совы с наиболее ярких, акцентирующих частей.



Сначала наклейте на область глаз крупные оперкулумы зелено-коричневого цвета.

5. Наклейте на область носа черную раковину «мидия» среднего размера.

6. На область вокруг глаз совы наклейте по кругу удлинненные раковины «рожки» серого цвета. Раковины наклеивайте острием к центру.

7. Наклейте пестрые раковины «рожки» на область груди совы и более темные раковины на крылья птицы.

8. Выложите остальные части птицы раковинами «рожки» соответствующих цветов.

9. В соответствии с цветовым рисунком выложите ствол и ветку дерева.

10. Наложите на область луны светло-желтый мелкий оперкулум с помощью кисти и клея ПВА.

11. Фон работы выкладываете последовательно сверху вниз и справа налево раковинами «кнопки», «рожки» и «бусины», подбирая их в соответствии с цветовым рисунком.

12. Обработайте боковые части планшета акриловой краской коричневого цвета.

13. Укрепите крючки на обратной стороне рамки. Проденьте тонкий металлический тросик, совместите его концы, наложите на концы скобу и покрепче сожмите скобу плоскогубцами.

14. Не забудьте очистить работу от лишнего клея.

Панно «Треугольники»

Данная работа представляет сложное графическое изображение. Объемная конструкция из треугольников зрительно создает эффект движения.

Материалы и инструменты:

- раковины «кнопки» белого, красного и темно-бежевого цвета;
- планшет 50×50 см;
- рама (ширина бортика 10 см);
- плотный картон (толщина 1–1,5 мм);
- крючки;
- тонкий металлический тросик;
- скоба металлическая;
- акриловые краски;
- клей ПВА;
- флористический клей;
- клеевой термопистолет;
- кисть;
- карандаш;
- дрель;
- плоскогубцы



1. Начертите на планшете рисунок будущей работы простым карандашом. Заметьте, что внешние стороны треугольников совпадают, а внутренние — нет.

2. Вырежьте из плотного картона форму для всех треугольников в соответствии с рисунком. В данной работе использованы формы семи объемных треугольников,

причем для нижнего треугольника необходима картонная форма в один слой, для последующих трех треугольников нужна форма в два слоя, а для верхних треугольников — в три слоя картона. Это придаст работе необходимый объем. Следовательно, до начала работы вы должны заготовить 15 картонных форм треугольников.

3. Наклейте нижний треугольник на планшет с помощью кисти и клея ПВА. Далее сразу наклейте два слоя второго треугольника.

4. Заклейте внутреннюю, вырезанную область нижнего треугольника раковинами «кнопки» белого цвета, далее заклейте его свободную (ту, что остается видимой после наклеивания последующих слоев) картонную часть такими же раковинами красного цвета.

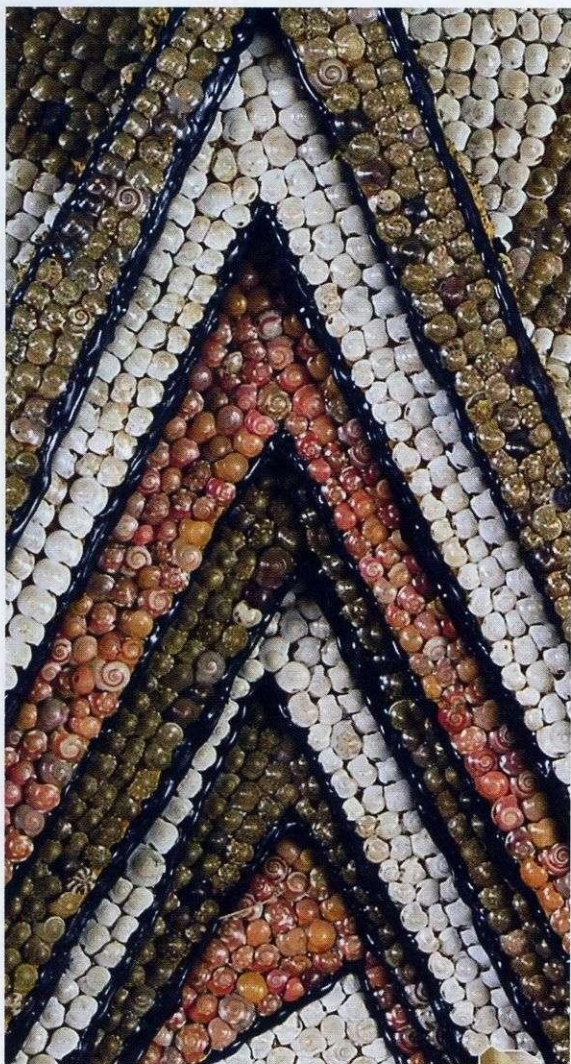
Совет

Все треугольники в этой работе одинаковы по форме, различается лишь размер внутреннего пространства, вырезанного внутри картона — от меньшего к большему. Все картонные формы треугольников должны быть обязательно заготовлены до начала работы, тогда вы не ошибетесь с размерами.

Вы можете заранее сложить картонные формы друг на друга в нужном порядке, в дальнейшем лишь совмещая их по внешнему краю при наклеивании.

Совет

Данная работа может быть выполнена в самодельной раме. В этом случае планшет должен быть шире на ширину рамы и заклеен вашим узором из раковин.



5. Нанесите слой пистолетного клея по внутреннему, вырезанному контуру нижнего треугольника, затем покрасьте его с помощью кисти акриловой краской черного цвета.

6. Далее повторяйте вышеописанные действия в той же последовательности. Наклеивайте новый треугольник (с учетом нужного количества слоев картона), покрывайте оставшуюся свободной часть лежащего ниже треугольника раковинами «кнопки» соответствующего цвета, потом нанесите внутренний контур клеем и закрасьте его черной акриловой краской.

7. Закончив наклеивать и выкладывать раковинами все треугольники, включая верхний, заклейте теми же раковинами боковую внешнюю сторону треугольника, а также фон работы в соответствии с цветовым рисунком.

Когда оформляете работу в раму, вы должны учитывать, что полсантиметра с каждой стороны планшета войдут в пазы рамы и будут невидимы. Значит, не доклеивайте по сантиметру с каждой стороны работы и закончите ее уже после оформления в раму, приклеивая раковины вплотную к краю рамы.

8. Нанесите клеевой кант по внешнему краю верхнего треугольника и такой же кант вокруг основания треугольника (на планшете). Покрасьте кант в черный цвет акриловой краской.

9. Укрепите крючки на обратной стороне рамки, предварительно наметив и продавив отверстия дрелью. Проденьте тонкий металлический тросик, совместите его концы, наложите на концы скобу и сожмите скобу плоскогубцами.

10. Очистите работу от лишнего клея с помощью пинцета.

Совет

При желании вы можете использовать другие мелкие раковины для этой работы, например раковины «рожки» различных цветов. Ваше изделие заиграет новыми гранями.



Вазы, кашпо и декоративные бутылки

Вазы, кашпо и декоративные бутылки — прекрасные дополнения к интерьеру. Сделать такие работы совсем несложно, к тому же в качестве основы вы можете использовать старые вазы и кашпо. Попробуйте, и вы получите удовольствие от преобразования потерявших былую привлекательность вещей.



Кашпо настенное

Материалы и инструменты:

- раковины «рожки» белого цвета (средние);
- раковины «рожки» бежевого цвета (мелкие);
- раковины «кнопки» красного цвета (средние);
- раковины «сердцевидки» белого цвета (средние);
- старое настенное кашпо;
- белая грунтовка для керамических поверхностей;
- флористический горячий клей;
- клеевой термопистолет;
- кисть

1. Нанесите с помощью кисти на старое настенное кашпо слой белой грунтовки, дайте ей как следует высохнуть.



Совет

Белые раковины «рожки» располагайте устьем внутрь, чтобы показать красоту раковины, а мелкие бежевые раковины «рожки» лучше наклеить устьем наружу, чтобы создать интересную фактуру. Обратите внимание, что раковины нужно располагать в одном направлении.

2. По краю горловины кашпо наклейте с помощью термопистолета белые раковины «рожки».

3. Наклейте между ручками кашпо три ряда красных раковин «кнопки» среднего размера. Клейте раковины сверху вниз, ряд за рядом.

4. Далее наклейте три ряда мелких бежевых раковин «рожки».

5. Наклейте пять белых раковин «сердцевидки» среднего размера на пе-

реднюю часть кашпо на одинаковом расстоянии друг от друга.

6. Заполните пространство между белыми «сердцевидками» красными раковинами «кнопки» и наклейте их еще в три ряда вниз, а также на все свободные части кашпо.

7. По бокам кашпо наклейте рядами мелкие раковины «рожки» бежевого цвета.

8. Удалите излишки клея.



1



2



В качестве фона для блюда-кашпо использована поверхность обычного глиняного блюда. Мозаика из раковин выполняется отдельными фрагментами: сначала сделайте окантовку по нижнему и верхнему краям блюда, потом нанесите рисунок на внешние стенки и выложите раковинами всю внутреннюю поверхность.

Кашпо «Белизна» представляет собой покрашенную белой акриловой краской вазу на трех ножках, обклеенную рядами фактурных раковин.

«Денежное» блюдо. Старое, потертое блюдо было отделано двумя рядами крупных раковин «ципреи» коричневого цвета и белыми раковинами «сердцевидки». Мозаика закрыла дефекты поверхности, а неповрежденный рисунок остался виден.

Раковинами можно декорировать обычные стеклянные бутылки, создавая любые рисунки. Изменить форму бутылки можно, используя прием «наложение объема».

Кашпо «Золото» отделано фактурными раковинами и покрашено золотой акриловой краской. Роскошные формы раковин и блеск золота не дают даже заподозрить, какой скромный предмет послужил основой для кашпо.

1. Блюдо-кашпо.
2. Декоративное кашпо.
3. Кашпо «Белизна».
4. Кашпо «Золото».
5. «Денежное» блюдо.



3

4



5







Подсвечники и фонари

Свет горящей свечи создает в доме атмосферу тепла и уюта, романтики и воспоминаний. Подставки для свечей делают из металла, керамики, стекла, дерева, но подсвечники из морских раковин – большая редкость. Попробуйте изготовить их самостоятельно, и вы получите прекрасные аксессуары для вашего интерьера. Фонарь со свечой или лампой очень оригинален и станет украшением любого жилища. Такой фонарь будет незаменим и для освещения дворика загородного дома. Матовое узорчатое стекло красиво рассеивает свет, а глянцевые поверхности раковин мягко поблескивают в темноте. Фонарь можно украсить самыми разнообразными раковинами, всех цветов и оттенков, создавая свой собственный шедевр.

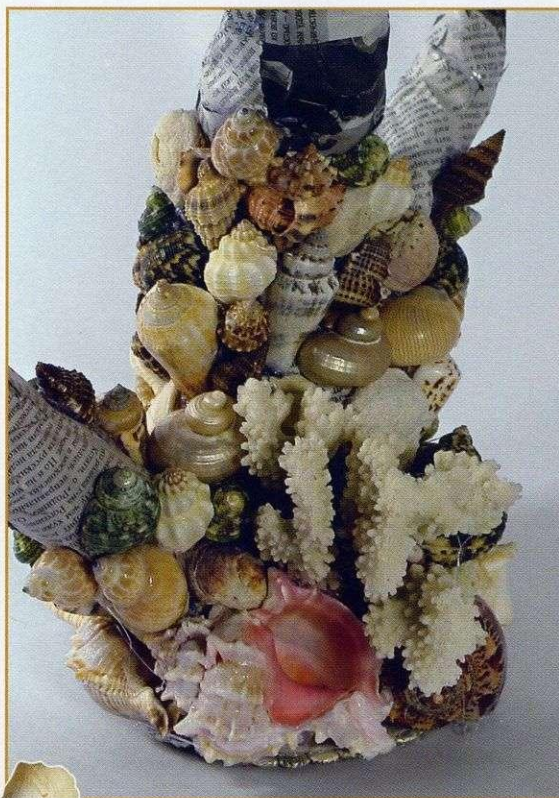
Подсвечник «Трехглавый»

Материалы и инструменты:

- раковины «кнопки» различных цветов;
- раковины любой формы и цвета разных размеров;
- кораллы;
- тонкий металлический подсвечник;

- плотный картон;
- тонкая бумага или газета;
- клей ПВА;
- флористический горячий клей;
- клеевой термопистолет;
- циркуль;
- ножницы;
- кисточка;
- пинцет

1. Начертите циркулем на плотном картоне окружность диаметром на 8–10 см больше, чем диаметр осно-



вания вашего подсвечника, и вырежьте круг. С помощью термопистолета наклейте мелкие раковины «кнопки» различных цветов на одну сторону этого круга.

2. Разрежьте тонкую бумагу или газету на полосы различной толщины и, создавая объем подсвечника, равномерно обклейте с помощью клея ПВА и кисточки металлический подсвечник до пластин, на которые ставят свечи.

3. Основание подсвечника приклейте с помощью клея ПВА и кисточки на не оклеенную раковинами сторону картонного круга.



4. Оформите фон вокруг основания подсвечника, наклеив любые крупные раковины и кораллы так, чтобы они заполнили всю свободную часть картонного круга.

Совет

Обклеивая подсвечник бумагой, постепенно произвольно наращивайте объем так, чтобы конечная форма подсвечника выглядела гармонично. Подберите для этого изделия раковины разнообразной цветовой гаммы и формы, тогда работа получится яркой и насыщенной.

5. Обклейте поверхность подсвечника, поднимаясь снизу вверх по спирали, раковинами так, чтобы внизу, у основания подсвечника, располагались крупные, а наверху — более мелкие.

6. Наклейте с помощью термопистолета мелкие раковины в пробелы между крупными.

7. Очистите работу от лишнего клея с помощью пинцета.

Совет

Если не удалось красиво подобрать по цвету ракушки, попробуйте покрасить подсвечник золотой акриловой краской. Возможно, вам понравится результат и даже захочется повторить этот опыт снова.

Подсвечник-поднос

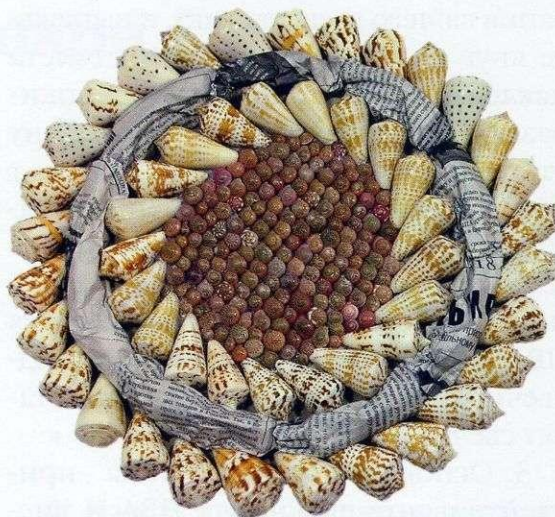
Материалы и инструменты:

- раковины «конус» желтоватых оттенков (средние);
- раковины «кнопки» красных оттенков;
- раковины «шишки» бежевого цвета;
- раковины «парус» бежевого цвета;
- раковины «бусины» светлого цвета
- раковины любых форм белых и светло-желтых тонов;
- раковины любых цветов и форм (мелкие);
- плотный картон;
- шпаклевка;
- клей ПВА;
- флористический горячий клей;
- клеевой термопистолет;
- кисточка;
- ножницы;
- циркуль;
- мастихин;
- пинцет



1. На картоне начертите окружность радиусом 11 см и вырежьте круг. Внутри этого круга начертите окружность радиусом 7 см.

2. Наклейте с помощью термопистолета раковины «конус» по внешнему краю основы по часовой стрелке, располагая раковины под углом 45° к краю основы.



Совет

Наклеивая раковины «конус» по внешнему краю основы и по внутренней окружности, располагайте раковины наискосок, снаружи более толстая часть раковины, внутри — более тонкая. Перед тем как наклеивать ряд раковин «шишки» и «парус», заранее подберите раковины по размеру, так, чтобы уместилось одинаковое количество как одних, так и других раковин и между ними еще оставались бы небольшие промежутки.

3. В том же порядке наклейте раковины «конус» с внутренней стороны нарисованной окружности.

4. Заполните поверхность внутри нарисованной окружности, наклеив с помощью термопистолета раковины «кнопки» красных оттенков. Промежутки, оставшиеся между раковинами «кнопки» и кантом из раковин «конус» заклейте мелкими раковинами «бусины» светлых тонов.

5. Наложением объема руликом создайте выпуклую фактуру между двумя рядами раковин «конусы».

6. Наклейте с помощью термопистолета на бумажный рулик раковины

«шишки» и раковины «парус» бежевого цвета, чередуя их между собой.

7. Заклейте большие промежутки любыми раковинами белых и светло-желтых тонов. Более мелкие промежутки заклейте самыми маленькими раковинами.

8. Очистите работу от лишнего клея с помощью пинцета.

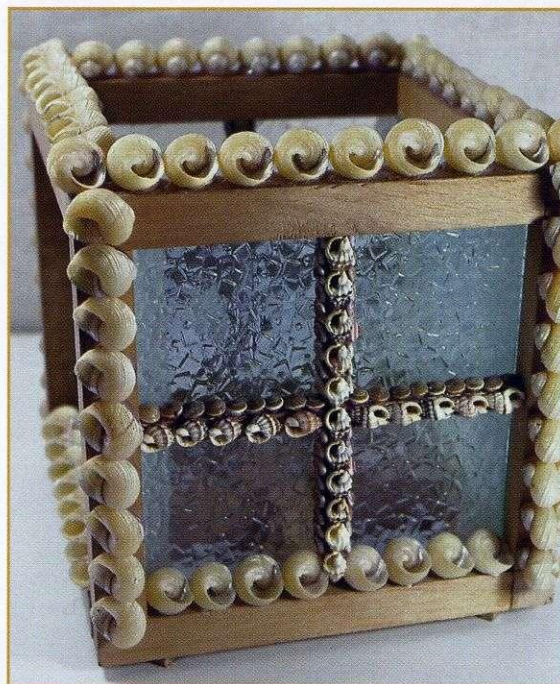
9. На обратную сторону основы нанесите слой клея ПВА и после высыхания обработайте основу шпаклевкой с помощью мастихина. Также вы можете обклеить основу раковинами «кнопки». Это сделает работу еще интереснее.



Фонарь «Ажурный»

Материалы и инструменты:

- раковины «улитки» белого цвета (крупные);
 - раковины «кнопки» бежевого цвета (мелкие);
 - раковины «рожки» бежевого цвета (мелкие);
 - раковины «сердцевидки» белого цвета (средние);
 - готовый каркас для фонаря или материал для его изготовления: деревянные бруски сечением 2×2 см (8 шт. — длиной 17 см, 4 шт. — длиной 15 см); деревянные бруски сечением 0,8×0,8 см (2 шт. — длиной 15 см, 4 шт. — длиной 7,1 см);
 - полотно из фанеры размером 19×19 см, толщиной 0,3 см;
 - 4 полотна из матового узорчатого стекла размером 15×15 см толщиной 0,2 см
 - клей ПВА;
 - флористический горячий клей;
 - клеевой термопистолет;
 - кисть;
 - пинцет
1. Возьмите готовый каркас для фонаря или сделайте его самостоятельно.
 2. Наклейте раковины «улитки» белого цвета сверху по периметру каркаса и на нижние планки каждой боковой стороны.



3. Наклейте раковины «улитки» на боковые планки каркаса. Наклеивайте раковины «улитки» боковой поверхностью на деревянные бруски. На внутренних боковых поверхностях брусков располагайте раковины устьем наружу.

4. Наклейте мелкие бежевые раковины «кнопки» на боковые, верхние и нижние поверхности тонких брусков (крестовины).

5. Наклейте на лицевую сторону крестовины мелкие раковины «рожки» бежевого цвета. На вертикальную планку клейте их верхушками вниз, а на горизонтальную — верхушками к центру крестовины.

На остальные стороны толстых деревянных планок

Фонарь «Уют»



наклейте средние белые раковины «сердцевидки». Когда вы обклеиваете раковинами две соседние стороны одной планки, располагайте «сердцевидки» широкой стороной друг к другу; на верхних планках — широкой стороной вверх, а на нижних — широкой стороной вниз.

6. Пробелы между раковинами «сердцевидки» заклейте мелкими раковинами «рожки».

7. Не забудьте очистить работу от лишнего клея.

Совет

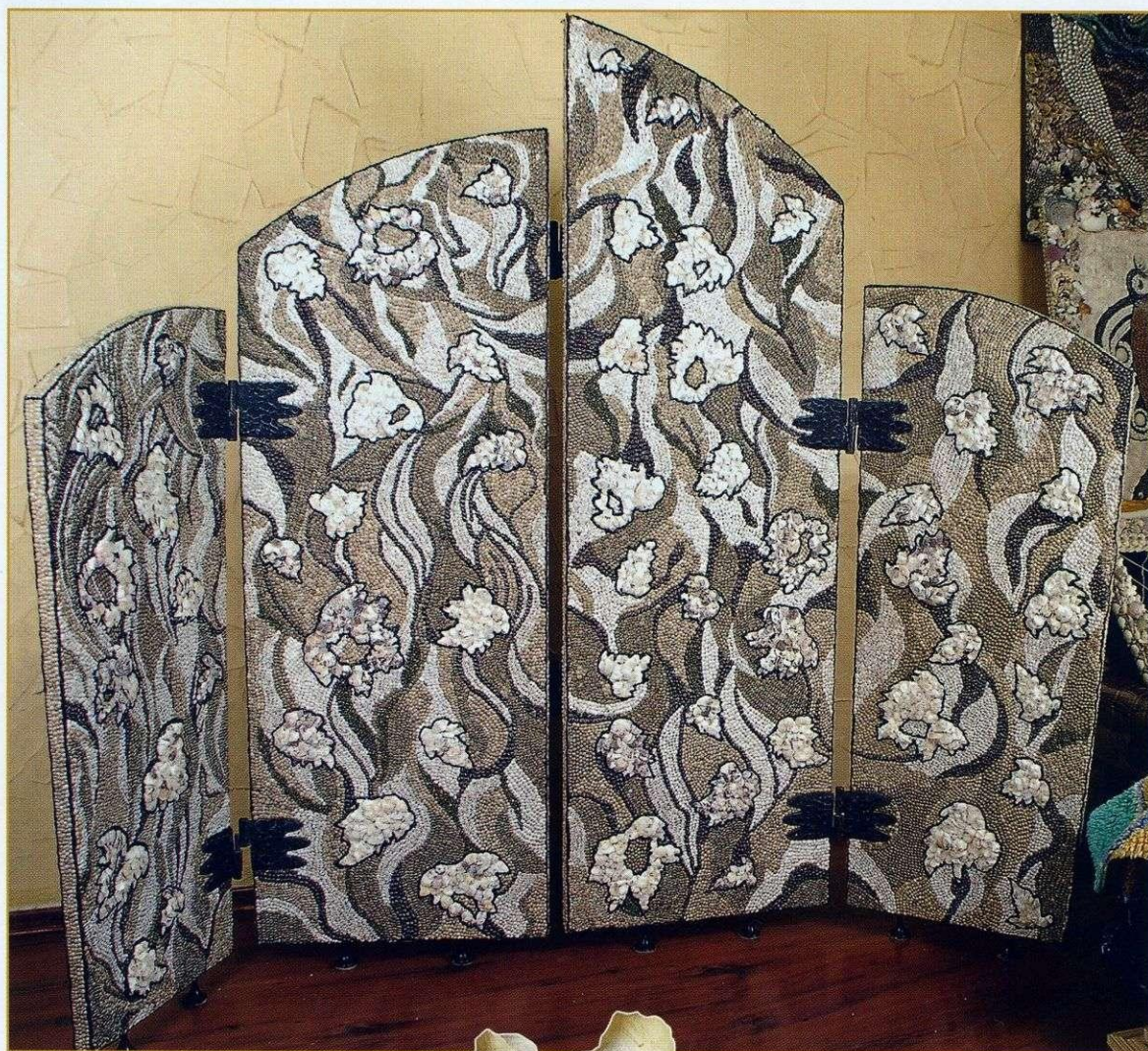
В готовый фонарь вы можете вставить электрическую лампочку. Для этого вам необходимо сделать отверстие в центре фанеры в нижней части фонаря, вставить в отверстие провод, присоединить его к патрону и укрепить сам патрон. К фанерному основанию лучше приклеить небольшие деревянные ножки, чтобы провод свободно проходил под ним.

Предметы мебели

Ширма

Материалы и инструменты:

- раковины «кнопки» белого, светло- и темно-бежевого цвета;
- раковины «кнопки» белого, светло- и темно-бежевого цвета;
- любые плоские белые раковины средних и мелких размеров;
- панели ДСП;
- железные кованые петли (6 шт.);
- железные кованые ножки (8 шт.);
- тонкая бумага или газета;



- акриловая краска черного цвета;
- флористический клей;
- термопистолет;
- ножовка;
- кисть;
- карандаш;
- линейка;
- пинцет



1. На панелях ДСП нарисуйте карандашом, а затем вырежьте ножовкой четыре части ширмы. Ширина каждой части составляет 50 см, длина боковых сторон каждой части различается, например, у первой части ширмы (крайней справа) правая боковая сторона составляет 102 см, левая — 116 см, а линия, соединяющая верхние точки боковых сторон, является выпуклой. Размеры боковых сторон следующие: у второй части ширмы правая сторона составляет 133 см, а левая 160 см; у третьей части — правая сторона 144 см, а левая — 121 см; у четвертой части — правая сторона равна 106 см, а левая — 98 см.

2. На боковые стороны панелей с лицевой стороны накладываются и прикручиваются шурупами железные кованые петли, по две штуки на каждый стык панелей. В дальнейшем петли соединят все части ширмы в единое изделие.

3. В нижние стороны панелей врезаются кованые железные ножки, по 2 штуки на каждую панель. Работа по врезанию ножек

достаточно трудна и требует определенных навыков и умений, поэтому для ее выполнения можно пригласить профессионального столяра.

4. Нанесите карандашом абстрактный рисунок на заднюю сторону ширмы и выложите его в цвете раковинами «кнопки» белого, светло-бежевого и темно-бежевого цвета.

5. Переверните работу и нанесите соответствующий рисунок на лицевую сторону ширмы. В данной работе в качестве элементов рисунка использованы кленовые листья. На область листьев наложите объем с помощью пистолетного клея из тонкой бумаги или газеты. Накладывая объем, старайтесь повторить выпуклую фактуру листьев с прожилками.

6. Наклейте на объемную основу листьев любые белые плоские раковины. В местах соединения накладывайте раковины одна на другую. При гармоничном расположении раковин вы получите красивую выпуклую фактуру листьев.

7. Далее наклеивайте раковины «кнопки» в соответствии с рисунком.

8. Боковые стороны частей ширмы заклейте раковинами «кнопки» светло-бежевого цвета.

9. По всем угловым краям работы наложите клеевой кант и покрасьте его черной акриловой краской.

10. Очистите работу от лишнего клея при помощи пинцета.

11. Соберите все части ширмы в единое изделие.

Стол

Стол, отделанные морскими раковинами, являются не только декоративным украшением интерьера, но и в полной мере выполняют свое функциональное значение. Очень привлекательно контрастируют между собой гладкая блестящая столешница и шершавая поверхность ножки, имитирующая морское дно.

Материалы и инструменты:

- раковины «оливы» и «ципреи» любых цветов;
- раковины «бусины» любого цвета;
- оперкулум светлого цвета (мелкий);
- раковины «устрицы» всех размеров;
- любые мелкие раковины серо-бежевых цветов;
- деревянная столешница диаметром 90 см;
- деревянная ножка;
- клей ПВА;
- флористический клей;
- термопистолет;
- кисть;
- карандаш;
- линейка;
- пинцет



1. На деревянную столешницу нанесите карандашом выбранный орнамент.

2. Основной рисунок столешницы выкладывается всегда округлыми раковинами двух видов: «оливы» и «ципреи».

3. Сначала наклейте кант по внешней лицевой стороне столешницы из выбранных вами раковин, размер раковин для канта должен быть в полтора раза больше размера раковин, из которых выкладывается основной рисунок.

4. Наклеивайте раковины сначала по контурам рисунка, а затем заполняйте все оставшееся пространство. Единственное и очень важное условие — это одинаковый по высоте размер раковин, так, чтобы все поле рисунка было ровным, ведь поверхность столешницы должна быть ровной. Если вам необходимо положить в небольшое пространство раковину более мелкого размера, вы можете поднять высоту раковины с помощью дополнительного слоя клея.

Совет

В качестве основы для работы можно купить готовый стол или сборную модель из столешницы и ножки (как это было сделано в нижеописанной работе), но также можно обклеить раковинами любой старый стол, уже потерявший первоначальный внешний вид, и тем самым превратить старую мебель в новый интересный и привлекательный элемент интерьера.

5. Пробелы между раковинами заклейте раковинами «бусины» выбранного вами цвета.

6. Боковую сторону столешницы обработайте клеем ПВА и нанесите слой мелкого оперкулума светлого цвета.

7. На деревянную ножку наклейте раковины «устрица», заполняя ими всю поверхность.

8. Оставшиеся пространства заполните любыми мелкими раковинами серо-бежевых оттенков.

9. Удалите излишки клея.



УДК 73/76
ББК 85.128
А 46

Серия «Золотая библиотека увлечений»

Александрова Марина Генриховна
РАКУШКИ. Морской стиль в интерьере

Техника. Приемы. Изделия

Энциклопедия

Главный редактор *Т. Деревянко*
Редактор *Е. Хорватова*
Литературная запись текста *М. Рязановой*
Дизайнер *В. Бушуев*
Съемка: *С. Потапов, М. Рязанова*
Художественные редакторы *М. Егиазарова, Н. Литвинова*
Технический редактор *З. Теплякова*
Постраничный макет и компьютерная верстка *Н. Старыниной*
Цветоделение и обработка иллюстраций *М. Тиновицкого*
Корректоры *Е. Барановская, М. Корытаева*



Я выражаю особую благодарность моей матери, Галине Комаровой, за помощь и поддержку в моей работе; замечательному художнику Ольге Смирновой за прекрасные рисунки, ставшие основой для многих моих работ; моему другу, талантливому архитектору Ираклию Мачавариани, за вдохновение и наставничество; и моей подруге Эле Лисовенко за серьезную техническую помощь.

Мне было радостно и приятно поделиться с вами секретами техники ракушечной мозаики. Уверена, что с помощью этой техники вы сможете украсить свой дом и сделать оригинальные подарки для родных и друзей. Я желаю вам творческих успехов на этом пути. Поделиться своими впечатлениями и по черпнуть новые идеи для ваших работ вы можете на моем сайте galiotis.com.

М. Александрова

Подписано в печать 19.11.07. Формат 84×108/16.
Печать офсетная. Бумага мелованная.
Гарнитура GaramondBookC. Печ. л. 7,0. С-042.
Общероссийский классификатор продукции
ОК-005-93, том 2 — 953 000.
ООО «АСТ-ПРЕСС КНИГА».
107078, Москва, ул. Рязанский пер., д.3.
Отпечатано в Латвии.



Александрова М. Г.

А46 Ракушки. Морской стиль в интерьере: Техника. Приемы. Изделия: Энциклопедия. — М.: АСТ-ПРЕСС КНИГА. — 112 с.: ил. — (Золотая библиотека увлечений).

ISBN 978-5-462-00724-8

Море, солнце, пенные брызги волн, морские камни и ракушки, выброшенные на прибрежный песок... Какое радостное чувство рождает морская стихия, как хочется сохранить частичку этой радости и тепла в своем доме!

Поможет вам в этом Марина Александрова, член Союза художников. Она разработала оригинальную технику мозаики из ракушек, превращающую любой обычный предмет — часы, зеркало или рамку для фотографий — в настоящий «морской» шедевр. У себя в доме художница украсила даже стены ракушечными панно.

Научиться работать с ракушками может каждый, считает Марина Александрова, и щедро делится с читателем всеми секретами модного «морского» творчества в своей великолепно иллюстрированной книге.

УДК 73/76
ББК 85.128

ISBN 978-5-462-00724-8

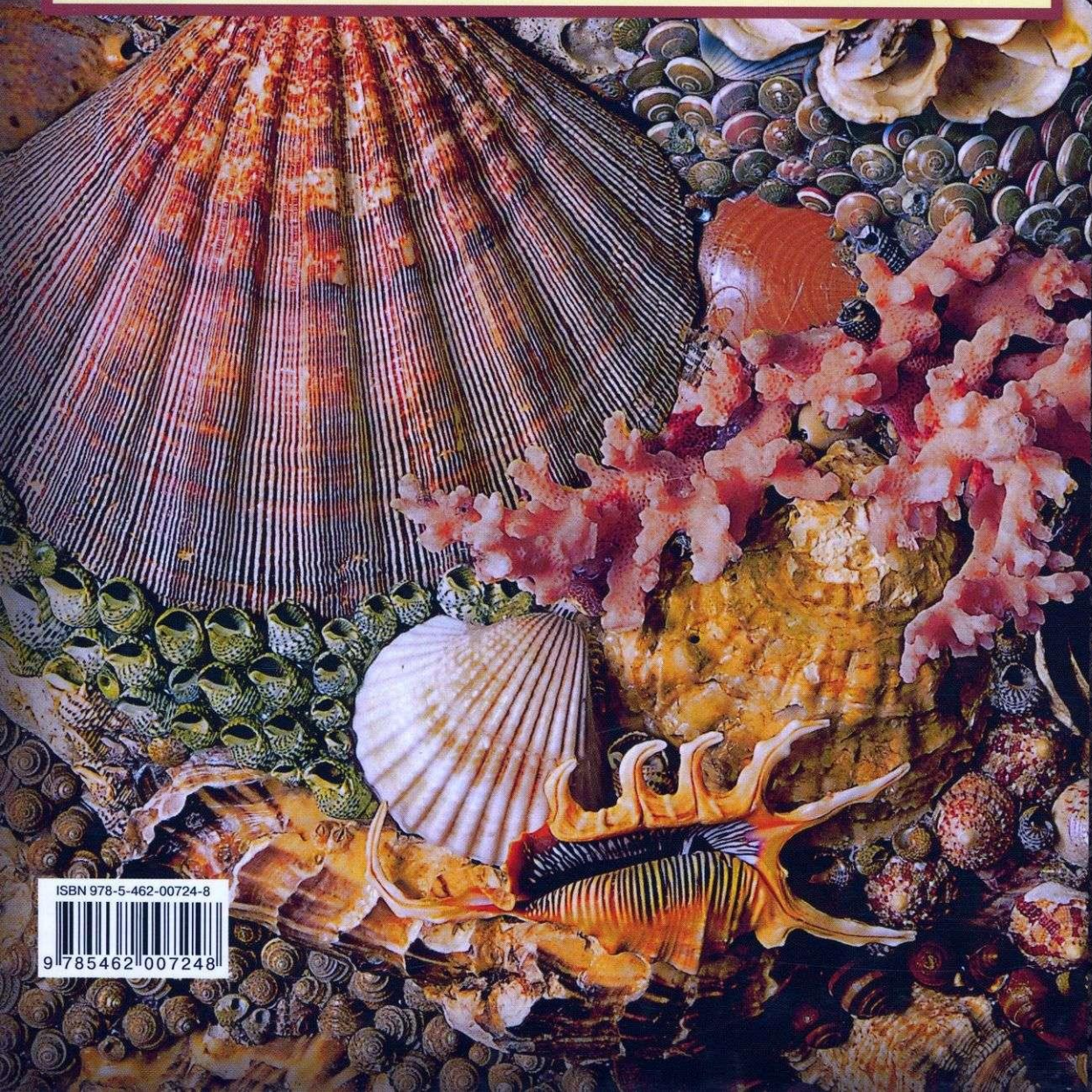
© ООО «АСТ-ПРЕСС КНИГА»



Море, солнце, пенные брызги волн, морские камни и ракушки, выброшенные на прибрежный песок... Какое радостное чувство рождает морская стихия, как хочется сохранить частичку этой радости и тепла в своем доме!

Поможет вам в этом Марина Александрова, член Союза художников. Она разработала оригинальную технику мозаики из ракушек, превращающую любой обычный предмет – часы, зеркало или рамку для фотографий – в настоящий «морской» шедевр. У себя в доме художница украсила даже стены ракушечными панно.

Научиться работать с ракушками может каждый, считает Марина Александрова и щедро делится с читателем всеми секретами модного «морского» творчества в своей великолепно иллюстрированной книге.



ISBN 978-5-462-00724-8



9 785462 007248

AST
ПРЕСС

ВНИТАЛОЖИТНГ