

# КАТАЛОГ

ПОЧТОВЫХ

МАРОК

СССР

1981

МИНИСТЕРСТВО СВЯЗИ СССР  
Центральное филателистическое агентство "Союзпечать"

# КАТАЛОГ ПОЧТОВЫХ МАРОК СССР 1981

МОСКВА «РАДИО И СВЯЗЬ» 1982

ББК 76.106  
П29

Почтовые марки СССР 1981: Каталог. — М.: Радио и связь,  
1982. — 32 с., ил.

П29

25 к.

Издание содержит описание 106 почтовых марок и 5 блоков,  
выпущенных Министерством связи СССР в 1981 г.  
Предназначено для широкого круга филателистов.

П 4403020000 — 067 без объявл.  
046 (1) — 82

ББК 76.106  
379.45

Редакция литературы по почтовой связи, филателии

#### ПОЧТОВЫЕ МАРКИ СССР 1981. КАТАЛОГ

Отв. редактор и составитель М. И. С п и в а к  
Редактор Р. П. Н е к у н д э

Обложка художника Ю. В. Р я х о в с к о г о  
Художественные редакторы Т. С. Ж у к о в а, Р. А. К л о ч к о в  
Технический редактор К. Г. И г у м н о в а  
Корректор Т. С. В л а с к и н а

Н/К

Подписано в печать 2.02.82 г. Формат 60x90/16 Бумага офс. № 1  
Гарнитура "Пресс-роман" Офсет Усл. печ. л. 2,0 Усл. кр.-отт. 4,5 Уч.-изд. л. 2,26  
Тираж 200 000 экз. Изд. № 20188 Зак. № 998 Цена 25 к. Заказное  
Издательство "Радио и связь". 101000, Москва, Главпочтамт, а/я 693

Ордена Трудового Красного Знамени Калининский полиграфический комбинат Союз-  
полиграфпрома при Государственном комитете СССР по делам издательств, полигра-  
фии и книжной торговли, г. Калинин, проспект Ленина, 5

© Центральное филателистическое агентство "Союзпечать", 1982.

## ВВЕДЕНИЕ

В настоящее издание каталога включено 106 почтовых марок и 5 блоков, выпущенных Министерством связи СССР в 1981 году.

Как и в прежние годы, в 1981-м яркими, впечатляющими марками пополнилась филателистическая тема века — Лениниана. Имя организатора КПСС и основателя Советского государства В. И. Ленина является для всех народов мира символом свободы, знамени, зовущим вперед. Все, что связано с ним, дорого и близко каждому советскому человеку. Почтовые марки и блоки Страны Советов продолжают повествование о незабываемых днях подготовки Владимиром Ильичем Октябрьского вооруженного восстания, о его большой государственной и партийной работе в послеоктябрьские дни.

1981-й — год проведения XXVI съезда КПСС. Единодушно поддерживая политику родной Коммунистической партии, советский народ настойчиво трудился над выполнением решений съезда, заданий первого года одиннадцатой пятилетки. Об этом рассказали три серии почтовых миниатюр.

Широко используя графическую символику, почтовые марки первой серии, посвященной съезду, отразили трудовой и политический подъем советских людей, вызванный съездом, рассказали о том, что главной заботой КПСС является неуклонное повышение уровня жизни народа, обеспечение мира и безопасности страны, строительство коммунистического общества.

О важнейших народнохозяйственных стройках страны, осуществленных в период между XXV и XXVI съездами КПСС, ведут речь миниатюры второй серии — "От съезда к съезду".

Мы свидетели огромных трудовых свершений советских людей. Вступает в строй величайшая железнодорожная магистраль века — Байкало-Амурская. Из года в год увеличивается добыча природного газа на Уренгойских промыслах, угля на Экибастузском топливно-энергетическом комплексе. Растет мощность Саяно-Шушенской ГЭС, одной из крупнейших в СССР. Нарастают выпуск продукции "Атоммаш" и Сыктывкарский лесопромышленный комплекс. Рассказ обо всех этих великих делах советских людей ведут крохотные "визитные карточки" нашей страны. Они же (третья серия — "Решения съезда — в жизнь!") кратко излагают основные задачи Государственного плана экономического и социального развития СССР на 1981 — 1985 годы.

Важная тема советских почтовых марок — борьба за мир, обуздание гонки вооружений. XXVI съезд нашей партии выработал курс на предотвращение войны, в первую очередь ядерной, на разоружение, разрядку и мирное сотрудничество государств с различным общественным строем. Решения партии проводятся в жизнь последовательно, целеустремленно, действенно. Этой теме посвящены многочисленные почтовые эмиссии 1981 года — марки о государственных, экономических и культурных связях с Индией, о международном кинофестивале, выставках средств связи и филателии, конгрессе Международного союза архитекторов.

О гуманной, освободительной миссии Вооруженных Сил Страны Советов, разгромивших фашистского зверя в Великой Отечественной войне 1941 — 1945 годов и готовых беззаветно, не щадя своей крови и самой жизни, защищать идеалы мира и социализма, повествует почтовая миниатюра "25-летие Советского комитета ветеранов войны".

Почтовые марки ведут своеобразную летопись памятных и знаменательных дат. В 1981 году 60-летие своего существования отметили Грузинская ССР и пять автономных советских социалистических республик. Исполнилось 250 лет со времени добровольно-

го присоединения Казахстана к России. Художники-миниатюристы нашли интересные композиционные приемы и яркие краски для отражения этих и других событий.

Новыми марками отмечены юбилеи мореплавателя В. И. Беринга, педагога-демократа И. Н. Ульянова, академика М. В. Келдыша, художника А. М. Герасимова и скульптора С. Д. Меркурова, композитора С. С. Прокофьева, азербайджанского поэта и мыслителя Низами Гянджеви, французского художника и общественного деятеля Пабло Пикассо. Выпущены почтовые марки, посвященные памяти деятеля итальянского и международного рабочего движения Луиджи Лонго и советского академика М. А. Лаврентьева.

Коллекции филателистов, изучающих историю науки, пополнились интересными знаками почтовой оплаты, выпущенными в честь 100-летия изобретения электросварки в России, рассказывающими о советских исследованиях в Антарктике, о системе спутникового телевизионного вещания "Экран".

В особый раздел выделена тема "Освоение космоса". В альбоме коллекционеров появились марки, посвященные 20-летию первого полета человека в космос, 10-летию запуска первой пилотируемой орбитальной станции "Салют", самому длительному в истории полету человека на борту орбитального космического комплекса "Союз-35" — "Салют-6" — "Союз-37", совместным советско-монгольскому и советско-румынскому космическим полетам.

Высокохудожественны, глубоки и разнообразны по содержанию почтовые миниатюры на темы: "Литература", "Искусство", "Флора", "Фауна", "Спорт", "Филателия" и другие.

Настоящее издание построено так же, как и предыдущие каталоги почтовых марок СССР.

Знаки почтовой оплаты размещены по хронологическому принципу. День и месяц их поступления в обращение указаны в заголовке описания марок, если все марки серии выпущены одновременно. Если же эмиссия длилась несколько дней или месяцев, дата, помимо заголовка, ставится и в конце описания каждой марки серии, кроме вышедшей в первый день.

В отличие от прежних ежегодников в настоящем каталоге имеется не только тематический, но и именной указатель.

Тиражи выпусков марок и блоков даны в миллионах экземпляров, сведения расположены в порядке нумерации.

Иллюстрации марок воспроизведены в 2/3, почтовых блоков — в 1/2 натуральной величины.

Справа двумя колонками приводятся цены на чистые и гашеные марки.

## Центральное филателистическое агентство "Союзпечать" Министерства связи СССР

### УСЛОВНЫЕ СОКРАЩЕНИЯ

ВДНХ	— Выставка достижений народного хозяйства СССР. Москва
греб.	— гребенчатая зубцовка
ГТГ	— Государственная Третьяковская галерея. Москва
к.	— копейка
п. глуб.	— печать глубокая
рам.	— рамочная зубцовка
СЭВ	— Совет Экономической Взаимопомощи
ЦМЛ	— Центральный музей В. И. Ленина. Москва

1981. Январь, 5. Советские исследования в Антарктике.

Рисунки Ю. Левиновского. Офсет на мелованной бумаге. Греб. 12 1/2 : 12.  
На многоцветных марках — памятные тексты.



- |       |         |  |     |     |
|-------|---------|--|-----|-----|
| 5146. | 4 к. —  | 25-летие советской антарктической обсерватории "Мирный". Поселок обсерватории и гусеничный вездеход "Харьковчанка-2" на фоне ледяных торосов . . . . .   | —04 | —02 |
| 5147. | 6 к. —  | 25-летие советских исследований в Антарктике. Радиотеодолит, запускаемая метеоракета, гусеничный вездеход, шар-зонд и самолет Ил-18 на фоне пейзажа ледового континента . . . . .  | —06 | —02 |
| 5148. | 15 к. — | 20-летие Договора* об Антарктике**. Контурная карта Антарктиды***, на которой звездочками обозначены действующие советские станции, красными кружочками — законсервированные и сезонные станции СССР, черными — станции иностранных государств. Разгрузка дизель-электрохода "Обь" . . . . . | —15 | —03 |

Т и р а ж и: 6,4; 5,4; 4,8.

1981. Январь, 20. 60-летие Дагестанской АССР. Продолжение серии.

Рисунок Ю. Косорукова. Офсет на мелованной бумаге. Греб. 12 : 12 1/2.



- |       |        |   |     |     |
|-------|--------|---|-----|-----|
| 5149. | 4 к. — | Индустриальная панорама и основные виды продукции сельского хозяйства, символизирующие расцвет республики за годы Советской власти, на фоне горного пейзажа. Государственный герб Дагестанской АССР на фоне национального орнамента и памятный текст — многоцветная . . . . . | —04 | —02 |
|-------|--------|---|-----|-----|

Начало серии см. 5085 (1980 г.), продолжение — 5164, 5182, 5226, 5228.

Т и р а ж 4,4.

\* Договор заключен десятью странами, в том числе СССР, 1/XII 1959 г.

\*\* Антарктика — южная полярная область, включающая материк Антарктиду и окружающее ее океаническое пространство Южного океана с мелкими островами.

\*\*\* Антарктида — южный полярный материк, занимающий центральную часть южной полярной области Антарктики.

1981. Январь, 20. XII чемпионат мира по хоккею с мячом. Хабаровск (7 – 15/II).  
Рисунок Ю. Арцименова. Офсет на мелованной бумаге. Греб. 12 : 12 1/2.



5150. 6 к. – Эмблема чемпионата в круге, образованном памятным текстом. Хоккеисты, борющиеся за мяч – *многоцветная* . . . . . –06 –02

Тираж 4,7.

1981. Январь, 22. XXVI съезд КПСС (23/II– 3/III).

Рисунки А. Смирнова (5151) и И. Крылкова (5152). Гравюра на металле С. Кузнецова (5152). П. глуб. (5151) и п. глуб. в сочетании с металлографией (5152) на мелованной бумаге (5151, 5152). Рам. 11 1/2 (5151) и 11 1/2 : 12 (5152).

Марки многоцветные



5151. 4 к. – Значок делегата съезда и рубиновая красная звезда башни Кремля на лучистом фоне. Эмблема Советского государства. Серп и Молот, лавровая ветвь и индустриальная панорама, символизирующая успехи советского народа в коммунистическом строительстве . . . . . –04 –02

5152. 20 к. – Барельефный портрет основателя Коммунистической партии Советского Союза и Советского государства В. И. Ленина (1870 – 1924) на фоне красного знамени. Кремлевский Дворец съездов (1959–1961, архитекторы М. Посохин, А. Мндоянц, Г. Львов и др.) и Троицкая башня (1495, архитектор Алевиз Фрязин Миланец) Кремля. Памятный текст, в котором цифра "XXVI" образована на лучами праздничного прожекторного освещения. . . . –20 –04

Тиражи: 4,0; 1,0.

1981. Январь, 23. XXVI съезд Компартии Украины. Киев.  
Рисунок Г. Комлева. П. глуб. на мелованной бумаге. Рам. 11 1/2.



5153. 4 к. – Барельефный портрет В. И. Ленина (автор В. Саяпин; зеркальное отображение) на фоне развевающегося красного знамени и Киевский Дворец культуры "Украина" (1970, архитекторы Е. Маринченко, И. Вайнер, П. Жилицкий, инженеры П. Булаевский и В. Сидорченко). Памятный текст на русском и украинском языках – *многоцветная* . . . . . –04 –02

Тираж 4,0

1981. Февраль, 10. 70-летие со дня рождения М. В. Келдыша (1911 – 1978).  
Рисунок Г. Комлева. Гравюра на металле А. Ткаченко. П. глуб. в сочетании с металлографией на мелованной бумаге. Рам. 11 1/2.



5154. 4 к. – Портрет М. В. Келдыша – советского ученого в области математики и механики, трижды Героя Социалистического Труда, академика, президента Академии наук СССР. Годы жизни ученого – *многоцветная* . . . . . –04 –02

Тираж 3,0

1981. Февраль, 16. XXVI съезд КПСС. Почтовый блок.  
Рисунок Ю. Ряховского. Офсет на мелованной бумаге с лаковым покрытием. Рам. 12 : 12 1/2. Размер 9,5 x 7,0 см.



5155. 50 к. – На марке значок делегата съезда – красный флажок с надписью "XXVI съезд КПСС", – украшенный лавровой ветвью, Кремлевский Дворец съездов (см. 5152) и Троицкая башня Кремля.

На полях блока портрет основателя Коммунистической партии и Советского государства В. И. Ленина по рисунку Н. Андреева (1930, ЦМЛ). Текст: "Ленинская политика нашей партии – политика неуклонного повышения уровня жизни народа, обеспечения мира и безопас-

ности страны, строительства коммунистического будущего. Л. И. Брежнев" – *многоцветный*. . . . . –50 –15

Т и р а ж 1,5.

1981. Февраль, 18. От съезда к съезду.

Рисунки Ю. Левиновского. Офсет на мелованной бумаге. Греб. 12 1/2 : 12.

На *многоцветных* марках – всенародные стройки советского народа в период между XXV и XXVI съездами КПСС. На красной ленточке текст: "От съезда к съезду".



5156. 4 к. – Байкало-Амурская железнодорожная магистраль. Схема БАМа, путеукладчик и тепловоз ТЭ-2 на фоне тайги.  
Текст: "БАМ вступает в строй!" . . . . . –04 –02
5157. 4 к. – Уренгойские промыслы природного газа. Буровые установки и газохранилища. Прокладка газопровода.  
Текст: "Газ Уренгоя – Родине!" . . . . . –04 –02
5158. 4 к. – Саяно-Шушенская ГЭС. Плотина ГЭС и опора линии высоковольтной электропередачи.  
Текст: "Растет мощь гиганта на Енисее" . . . . . –04 –02



5159. 4 к. – Волгодонское производственное объединение атомного энергетического машиностроения "Атоммаш". Подготовка патрубков атомного реактора и карусельные станки для обработки крупногабаритных корпусных деталей.  
Текст: "Идет продукция "Атоммаша" . . . . . –04 –02
5160. 4 к. – Сыктывкарский лесопромышленный комплекс по производству бумаги, картона и целлюлозы. Подача древесины на переработку и выпуск продукции бумагоделательной машины.  
Текст: "Сыктывкарский лесопромышленный комплекс работает и строится" . . . . . –04 –02
5161. 4 к. – Экибастузский топливно-энергетический комплекс. Роторный экскаватор в карьере, железнодорожный состав для транспортировки угля в здание ГРЭС, опора линии высоковольтной электропередачи.  
Текст: "Энергия Экибастуза – народному хозяйству" . . . . . –04 –02

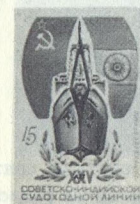
Т и р а ж и: 4,4; 4,2; 4,2; 4,0; 4,2; 4,4.

1981. Февраль, 20. 60-летие Грузинской ССР. Продолжение серии.  
Рисунок Ю. Бронфенбрера. Офсет на мелованной бумаге. Греб. 12 : 12 1/2.



5162. 4 к. – Государственный герб и Дом правительства (1938 –1953, архитекторы В. Кокорин и Г. Лежава) республики. На переднем плане – статуя "Мать-Грузия" (алюминий, 1963, скульптор Э. Амашукели) в Тбилиси. Фоновое изображение – Государственные флаги СССР и Грузинской ССР, солнечные лучи и заснеженная горная вершина. Лента и картуш\* с памятным текстом на русском и грузинском языках – *многоцветная*. . . . . –04 –02
- Начало серии см. 5092, продолжение – 5094, 5095, 5104 (1980 г.).  
Т и р а ж 3,0.

1981. Февраль, 20. 25-летие советско-индийской судоходной линии.  
Рисунок Ю. Бронфенбрера. Офсет на мелованной бумаге. Греб. 12 1/2 : 12.



5163. 15 к. – Сухогрузное судно и Государственные флаги СССР и Индии в виде наполненных ветром парусов. Памятный текст, лавровая ветвь – *многоцветная*. . . . . –15 –03
- Т и р а ж 3,1.
1981. Март, 4. 60-летие Абхазской АССР. Продолжение серии.  
Рисунок Н. Колесникова. Офсет на мелованной бумаге. Греб. 12 : 12 1/2.



5164. 4 к. – Государственный герб и Дом правительства (1932–1939, архитекторы В. Щуко и В. Гельфрейх) республики на фоне морского и горного пейзажей. Дары природы Абхазии. Памятный текст на красной ленте, украшенной лавровыми ветвями – *многоцветная*. . . . . –04 –02

\* Картуш – украшение в виде щита или не до конца развернутого свитка, на котором помещается рисунок или текст.

Начало серии см. 5085 (1980 г.), продолжение — 5149, 5182, 5226, 5228.  
Тираж 3,0.

1981. Март, 12. 60-летие Московского электротехнического института связи.  
Рисунок А. Калашникова. П. глуб. на мелованной бумаге. Рам. 11 1/2.



5165. 4 к. — Здание института и стилизованная эмблема электросвязи СССР. Спутник связи "Молния-1". Памятный текст — многоцветная . . . . . -04 -02  
Тираж 3,4.

1981. Март, 12. 30-я Всесоюзная выставка творчества радиолюбителей-конструкторов ДОСААФ СССР на ВДНХ.  
Рисунок Р. Стрельникова. П. глуб. на мелованной бумаге. Рам. 11 1/2.



5166. 4 к. — Радиолобительский спутник связи и юбилейная цифра "30" на фоне расходящихся радиоволн. Фоновые изображения — радиолобитель, схема аппаратуры, экран осциллографа, химическое предприятие и колос, символизирующие вклад радиолюбителей-конструкторов в развитие народного хозяйства СССР — многоцветная . . . . . -04 -02  
Тираж 4,1.

1981. Март, 20. Исследования на орбитальном космическом комплексе "Союз-35" — "Салют-6" — "Союз-37" (9/IV — 11/X 1980).  
Рисунки летчика-космонавта СССР В. Джанибекова и Г. Комлева. Офсет на мелованной бумаге. Греб. 12 : 12 1/2.

Многоцветные марки с купоном



5167. 15 к. — Головные портреты членов экипажа — летчиков-космонавтов СССР дважды Героя Советского Союза Л. И. Попова (род. 1945) и дважды Героя Советского Союза В. В. Рюмина (род. 1939) в скафандрах, без гермошлемов. Схема космического корабля "Союз". Текст: "185 суток в космосе". . . . . -15 -03  
5168. 15 к. — Орбитальный космический комплекс "Союз-35" — "Салют-6" — "Союз-37" в разрезе на фоне земного шара. Наземный пункт космической связи "Орбита" и научно-исследовательское судно слежения за космическими кораблями. . . . . -15 -03

Обе марки выполнены в виде горизонтальной сцепки. Марочный лист состоит из 20 марок и 5 купонов (5 x 5). Купоны расположены в третьей вертикальной колонке (на 3, 8, 13, 18 и 23-м местах).

Купон рассказывает о программе космического эксперимента. В центре купона текст: "За время пребывания космонавтов Л. И. Попова и В. В. Рюмина на борту орбитального комплекса "Салют-6" — "Союз" были осуществлены:

- стыковка с кораблем "Союз-36", пилотируемым летчиком-космонавтом СССР В. М. Кубасовым и гражданином ВНР Берталаном Фаркашем;
- стыковка с кораблем "Союз Т-2", пилотируемым летчиками-космонавтами СССР Ю. В. Мальшевым и В. В. Аксеновым;
- стыковка с кораблем "Союз-37", пилотируемым летчиком-космонавтом СССР В. В. Горбатко и гражданином СРВ Фам Туаном;
- стыковка с кораблем "Союз-38", пилотируемым летчиком-космонавтом СССР Ю. В. Романенко и гражданином Республики Куба Арнальдо Тамайо Мендесом.

В ходе полета выполнен большой объем научно-технических и медико-биологических исследований и экспериментов, успешно решены задачи в интересах различных отраслей народного хозяйства".

Тиражи: 4,5; 4,5.

1981. Март, 20. Полет транспортного космического корабля "Союз Т-3" (27/XI — 10/XII 1980).

Рисунок Г. Комлева. Офсет на мелованной бумаге. Греб. 12 1/2 : 12.



5169. 10 к. — Головные портреты членов экипажа летчиков-космонавтов СССР командира корабля Героя Советского Союза Л. Д. Кизима (род. 1941), бортинженера дважды Героя Советского Союза О. Г. Макарова (род. 1933) и космонавта-исследователя Героя Советского Союза Г. М. Стрелкова (род. 1940) на фоне орбитального научно-исследовательского комплекса "Салют-6" — "Прогресс-11" — "Союз Т-3" — многоцветная. . . . . -10 -03  
Тираж 4,5.

1981. Март, 23 — 30. Полет в космос восьмого международного экипажа.  
Рисунки Ю. Левиновского. Офсет на мелованной бумаге. Греб. 12 1/2 : 12.

Серия посвящена полету экипажа в составе командира корабля дважды Героя Советского Союза летчика-космонавта СССР В. А. Джанибекова (род. 1942) и космонавта-исследователя гражданина Монгольской Народной Республики Героя Советского Союза Жугдэрдэмидийна Гуррагчи (род. 1947) на космическом корабле "Союз-39" (22–30/III).

На многоцветных марках – заставка, образуемая Государственными флагами СССР и МНР, а также эмблемой Совета "Интеркосмос". Текст: "Международные полеты в космос".



5170. 6 к. – Старт "Союза-39" с космодрома Байконур . . . . . –06 –02  
 5171. 15 к. – Группа монголов, наблюдающих на экране телевизора за полетом орбитального космического комплекса "Салют-6" – "Союз Т-4" – "Союз-39". Наземная станция космической связи "Орбита", построенная в МНР (24 марта) . . . . . –15 –03  
 5172. 32 к. – Отделение спускаемого аппарата "Союза-39" от орбитального и приборно-агрегатного отсеков перед возвращением на Землю. На втором плане – орбитальный научно-исследовательский комплекс "Салют-6" – "Союз Т-4" – "Союз-39" на околоземной орбите (30 марта) . . . . . –32 –06  
 Т и р а ж и: 6,0; 4,8; 3,9.

1981. Март, 25. 300-летие со дня рождения В. И. Беринга (1681 – 1741).

Рисунок И. Малюкова. Гравюра на металле Т. Никитиной. Металлография на мелованной бумаге. Греб. 12 : 12 1/2.



5173. 4 к. – Портрет мореплавателя, офицера русского флота, капитана-командора В. И. Беринга, атрибуты мореплавания – глобус, подзорная труба, якорь, штурвал, секстан. Памятный текст на стилизованном морском вымпеле и картуше – синяя. . . . . –04 –02  
 Т и р а ж 3,8.

1981. Апрель, 12. День космонавтики.

Рисунки летчика-космонавта СССР В. Джанибекова и Г. Комлева. П. глуб. на мелованной бумаге. Рам. 11 1/2 : 12.

На многоцветных марках и блоке – тексты: "12 апреля – День космонавтики" и "XX-летие первого полета человека в космос".

Марки с купонами



5174. 6 к. – Головной портрет Героя Советского Союза летчика-космонавта СССР Ю. А. Гагарина (1934 – 1968) в скафандре с открытым гермошлемом. Надпись: "Ю. А. Гагарин – первый человек, проникший в космос". Земля, опоясанная орбитой первого пилотируемого корабля.  
 На купоне – значок летчика-космонавта СССР в обрамлении лавровых ветвей. Текст: "Облетев Землю в корабле-спутнике, я увидел, как прекрасна наша планета. Люди, будем хранить и приумножать эту красоту, а не разрушать ее! Ю. А. Гагарин" . . . . . –06 –02

5175. 15 к. – Портрет одного из основоположников практической космонавтики дважды Героя Социалистического Труда академика С. П. Королева (1907 – 1966). Спускаемый аппарат, ракета-носитель и космический корабль "Восток", на котором был совершен первый полет. Надпись: "Подвиг Ю. А. Гагарина принадлежит всему человечеству".

- На купоне – портрет Ю. А. Гагарина (по фотографии) и текст: "Юрий Гагарин – олицетворение вечной молодости нашего народа. С. П. Королев" . . . . . –15 –03

5176. 32 к. – Монумент Ю. А. Гагарину (1980, скульптор П. Бондаренко, архитекторы Я. Белопольский и Ф. Гажевский) на площади его имени в Москве. Эмблема Совета "Интеркосмос" и надпись: "Международное сотрудничество в космосе – продолжение подвига Ю. А. Гагарина". Фоновые рисунки: ИСЗ "Интеркосмос-14", индийский спутник "Ариабата", выведенный на орбиту советской ракетой-носителем, и орбитальная научно-исследовательская станция "Салют".

На купоне – монумент-обелиск "В ознаменование выдающихся достижений советского народа в освоении космического пространства" (бронза, гранит, титан, 1964, скульптор А. Файдыш, архитекторы М. Барц и А. Колчин) в Москве на фоне земного шара. Текст: ". . . Расширяя нашу деятельность по изучению космоса, мы не только закладываем основы для будущих гигантских завое-



ваний человечества, плодами которых воспользуются грядущие поколения, но и извлекаем непосредственную практическую пользу сегодня для населения Земли, для наших народов, для дела нашего коммунистического строительства. Л. И. Брежнев” . . . . . -32 -06

**ПОЧТОВЫЙ БЛОК**

Размер 10 × 6 см.



5177. 50 к. — На марке — скульптурный портрет Ю. А. Гагарина (1967, автор Л. Кербель). Текст: "Юрий Алексеевич Гагарин — первый космонавт планеты".  
 На полях блока — медаль Героя Советского Союза "Золотая Звезда" в обрамлении лавровой ветви. Памятный текст. Шестизначный номер . . . . . -50 -15  
 Т и р а ж и: 6,0; 5,0; 4,0; 0,8.

1981. Апрель, 19. 10-летие полета первой пилотируемой орбитальной станции "Салют".  
 Рисунок летчика-космонавта СССР А. Леонова. Офсет на мелованной бумаге. Греб. 12 : 12 1/2.



5178. 32 к. — Орбитальная станция "Салют" в космическом пространстве на фоне Земли. Старт корабля-спутника "Союз" с космодрома Байконур — *многоцветная* . . . . . -32 -06  
 Т и р а ж 4,1.

1981. Апрель, 22. 111-я годовщина со дня рождения основателя Коммунистической партии Советского Союза и Советского государства В. И. Ленина (1870 — 1924). Почтовый блок.  
 Оформление И. Мартынова. Офсет на мелованной бумаге с лаковым покрытием. Рам. 11 1/2 : 12 1/2. Размер 9 × 9 см.



5179. 50 к. — На марке — портрет В. И. Ленина (из станковой серии, 1943 — 1945, ЦМЛ).  
 На полях блока — карандашные рисунки: "В. И. Ленин по дороге в Петроград. 1917", "В. И. Ленин и красногвардейцы в дни Октября", "В. И. Ленин в редакции газеты "Правда" беседует с рабочими-корреспондентами. 1917" и "В. И. Ленин разговаривает с крестьянами в Горках". Текст: "Портрет и рисунки П. В. Васильева" — *многоцветный* . . . . . -50 -15

Т и р а ж 1,4.

1981. Апрель, 23. 90-летие со дня рождения С. С. Прокофьева (1891 — 1953).  
 Оформление В. Никитина. Гравюра на металле М. Сильяновой. Металлография на мелованной бумаге. Греб. 12 : 12 1/2.



5180. 4 к. — Портрет народного артиста РСФСР С. С. Прокофьева — композитора, пианиста и дирижера. Подрисуночная подпись, клавиатура рояля и скрипичный ключ — *сине-фиолетовая* . . . . . -04 -02  
 Т и р а ж 3,5.

1981. Май, 5. Международная филателистическая выставка "WIPA\* 1981" в Вене (22 — 31/V).

\* "WIPA" — первые буквы сокращенного наименования экспозиции: "Венская выставка почтовых марок".

Рисунок Ю. Арцименева. Офсет на мелованной бумаге. Греб. 12 1/2 : 12.



5181. 15 к. — Центральная часть фасада венского дворца Хофбург, где проводилась выставка, эмблема выставки. Памятный текст — *многоцветная* . . . . . —15 —03

Т и р а ж 3,0.

1981. Май, 7. 60-летие Аджарской АССР. Продолжение серии.  
Рисунок И. Дергилева. Офсет на мелованной бумаге. Греб. 12 : 12 1/2.



5182. 4 к. — Государственный герб республики, индустриальная панорама и дары природы Аджарии на фоне национально-го узора. Памятный текст — *многоцветная* . . . . . —04 —02

Начало серии см. 5085 (1980 г.), продолжение — 5149, 5164, 5226, 5228.  
Т и р а ж 3,0.

1981. Май, 12. 100-летие изобретения электросварки в России.  
Рисунок А. Калашникова. Гравюра на металле Л. Майоровой. П. глуб. в сочетании с металлографией на мелованной бумаге. Рам. 11 1/2.



5183. 6 к. — Портрет изобретателя электросварки Н. Н. Бенардоса (1842 — 1905), созданная им электродуговая сварочная горелка и символическое изображение сварки. Памятный текст — *многоцветная* . . . . . —06 —02

Т и р а ж 3,0.

1981. Май, 12. XIV конгресс Международного союза архитекторов. Варшава (15 — 22/VI).

Рисунок А. Шмидштейна. П. глуб. на мелованной бумаге. Рам. 11 1/2.

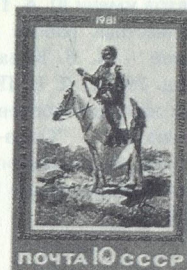


5184. 15 к. — Стилизованная эмблема конгресса, напоминающая одновременно угол здания и елочку. Рисунок обрамлен надписью "Архитектура — человек — окружающая среда" и памятным текстом — *многоцветная*. . . . . —15 —03

Т и р а ж 3,0.

1981. Май, 15. Русская живопись.  
Оформление И. Мартынова. Офсет на мелованной бумаге с лаковым покрытием. Греб. 12 : 12 1/2 (5185, 5188) и 12 1/2 : 12 (5186, 5187).

Марки *многоцветные*. Выпущены к 175-летию (А. Иванов), 150-летию (Н. Ге) и 125-летию (М. Врубель и Ф. Рубо) со дня рождения художников.



5185. 10 к. — А. А. Иванов (1806 — 1858). "Девочка-альбанка в двух-рях" . . . . . —10 —03  
5186. 10 к. — Н. Н. Ге (1831 — 1894). "Закат на море в Ливорно". 1862 г. . . . . —10 —03  
5187. 10 к. — М. А. Врубель (1856 — 1910). "Демон". 1890 г. . . . . —10 —03  
5188. 10 к. — Ф. А. Рубо (1856 — 1928). "Всадник". 1886 г. . . . . —10 —03

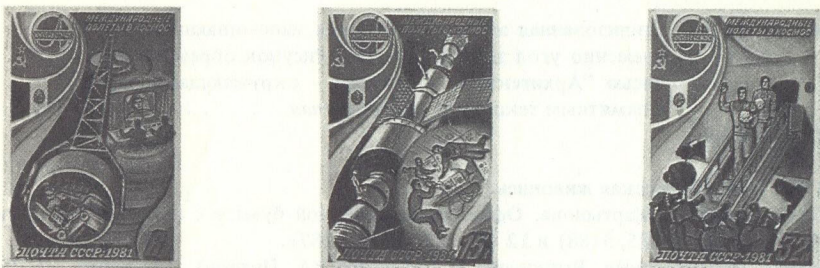
Подлинники картин, воспроизведенных на марках, хранятся в ГТГ (5185 — 5187) и музее Панорама "Бородинская битва" (5188) в Москве.  
Т и р а ж и: 5,0; 6,0; 6,5; 4,7.

1981. Май, 15 – 23. Полет в космос девятого международного экипажа.

Рисунки Ю. Левиновского. Офсет на мелованной бумаге. Греб. 12 : 12 1/2.

Серия посвящена полету экипажа в составе командира корабля дважды Героя Советского Союза летчика-космонавта СССР Л. И. Попова (род. 1945) и космонавта-исследователя гражданина Социалистической Республики Румынии Героя Советского Союза Думитру Прунариу (род. 1952) на космическом корабле "Союз-40" (14 – 22/V).

На *многоцветных* марках – заставка, образуемая Государственными флагами СССР и СРР, а также эмблемой Совета "Интеркосмос". Текст: "Международные полеты в космос".



5189. 6 к. – Тренировка на центрифуге в Центре подготовки космонавтов имени Ю. А. Гагарина . . . . . –06 –02
5190. 15 к. – Совместная работа основного и международного экипажей – В. В. Коваленка (род. 1942), В. П. Савиных (род. 1940), Л. И. Попова и Д. Прунариу – на орбитальном научно-исследовательском комплексе "Салют-6" – "Союз Т-4" – "Союз-40" (16 мая) . . . . . –15 –03
5191. 32 к. – Встреча космонавтов журналистами после посадки самолета на космодроме Байконур (23 мая) . . . . . –32 –06

Т и р а ж и: 6,3; 5,3; 4,4.

1981. Май, 20. Цветы Украинских Карпат.

Рисунки Г. Пикунова. Офсет на мелованной бумаге. Греб. 12.

На *многоцветных* марках – изображения цветов и их наименования на русском и латинском языках.



5192. 4 к. – Маленький первоцвет. . . . . –04 –02
5193. 6 к. – Бесстебельный колючник . . . . . –06 –02
5194. 10 к. – Горный парагеум . . . . . –10 –03
5195. 15 к. – Альпийский княжик . . . . . –15 –03
5196. 32 к. – Рододендрон Кочи. . . . . –32 –06

Т и р а ж и: 7,5; 6,9; 6,1; 5,0; 4,3.

1981. Май, 25. 840-летие со дня рождения Низами Гянджеви (1141 – 1209).

Рисунок Ю. Бронфенбренера. Гравюра на металле В. Смирнова. П. глуб. в сочетании с металлографией на мелованной бумаге. Рам. 11 1/2.



5197. 4 к. – Портрет азербайджанского поэта и мыслителя Низами Гянджеви и его мавзолей (1947, архитекторы А. Саркисов и И. Вахутин) в Кировабаде (бывший Гянджа, Елизаветполь). Национальный орнамент. Памятный текст на русском и азербайджанском языках – *коричневая, оливковая и желтая*. . . . . –04 –02

Т и р а ж 3,0.

1981. Май, 25. Памяти Л. Лонго (1900 – 1980).

Рисунок П. Бенделя. П. глуб. на мелованной бумаге. Рам. 11 1/2



5198. 6 к. – Портрет Луиджи Лонго – деятеля итальянского и международного рабочего движения, генерального секретаря и председателя Итальянской коммунистической партии, подрисовочная подпись – *многоцветная* . . . . . –06 –02

Т и р а ж 3,0.

1981. Июнь, 18. Спорт.

Рисунки И. Сущенко. Офсет на мелованной бумаге. Греб. 12 1/2 : 12.

На *многоцветных* марках – фигуры спортсменов, символизирующие виды спорта.



5199. 4 к. — Бег . . . . . -04 -02  
 5200. 6 к. — Футбол. . . . . -06 -02  
 5201. 10 к. — Метание диска . . . . . -10 -03  
 5202. 15 к. — Бокс . . . . . -15 -03  
 5203. 32 к. — Плавание (пловец на старте) . . . . . -32 -06

Т и р а ж и: 7,4; 6,9; 6,4; 4,9; 4,7.

1981. Июль, 6. 60-летие Монгольской народной революции (11/VII 1921).  
 Рисунок А. Шмидштейна. Офсет на мелованной бумаге. Греб. 12 1/2 : 12.



5204. 6 к. — Государственный герб и флаг МНР. Памятный текст, обрاملенный национальным орнаментом — *многоцветная* . . . . . -06 -02
- Т и р а ж 3,1.

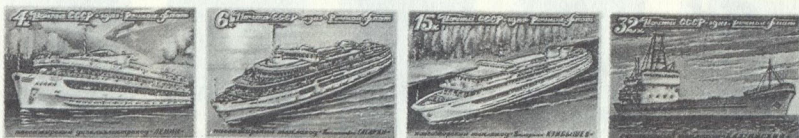
1981. Июль, 6. XII Международный кинофестиваль. Москва (7 — 21/VII).  
 Рисунок И. Малюкова. П. глуб. на мелованной бумаге. Рам. 11 1/2.



5205. 15 к. — Земной шар, опоясанный кинолентой, и символ Москвы — Спасская башня (1491, архитектор П. Солари, шатровое завершение — 1625, архитектор Б. Огурцов) Кремля — *многоцветная* . . . . . -15 -03
- Т и р а ж 3,5.

1981. Июль, 9. Речной флот СССР.  
 Рисунки Ю. Левиновского. Офсет на мелованной бумаге. Греб. 12 1/2 : 12.

Марки многоцветные



5206. 4 к. — Пассажирский дизель-электроход "Ленин" . . . . . -04 -02  
 5207. 6 к. — Пассажирский теплоход "Космонавт Гагарин" . . . . . -06 -02  
 5208. 15 к. — Пассажирский теплоход "Валериан Куйбышев" . . . . . -15 -03  
 5209. 32 к. — Сухогрузный теплоход "Балтийский" смешанного плавания "река — море" . . . . . -32 -06

Т и р а ж и: 6,4; 5,8; 4,3; 4,1.

1981. Июль, 9. Ледокольный флот СССР. Продолжение серии.  
 Рисунок А. Аксамита. Гравюра на металле Ю. Ермакова. П. глуб. в сочетании с металлографией на мелованной бумаге. Рам. 11 1/2 : 12.



5210. 15 к. — Ледокольный пароход "Мальгин" — *многоцветная* . . . . . -15 -03  
 Начало серии см. 4662 — 4666 (1976 г.), продолжение — 4718 — 4724 (1977 г.).  
 Т и р а ж 4,0.

1981. Июль, 15. Решения съезда — в жизнь!  
 Рисунки Ю. Ряховского. П. глуб. на мелованной бумаге. Рам. 12 : 11 1/2.  
 На *многоцветных* марках флажок с надписью "XXVI съезд КПСС", призыв "Решения съезда — в жизнь!" и тексты — задачи в различных областях народного хозяйства, поставленные съездом.



5211. 4 к. — Промышленность. Доменная печь металлургического комбината, универсальный станок с программным управлением и робот с манипулятором. Корпуса предприятия металлообработки. Циркуль и фреза, штангенциркуль и перфолента.  
 Текст: "Совершенствовать структуру промышленного производства.  
 Значительно увеличить масштабы создания, освоения и внедрения в производство новой высокоэффективной техники" . . . . . -04 -02
5212. 4 к. — Сельское хозяйство. Элеватор и корпуса животноводческого комплекса, завод по переработке сельскохозяйственной продукции, хлебное поле. Вертолет Ка-26.  
 Текст: "Обеспечить всемерное развитие агропромышленного комплекса.  
 Сделать упор на решение задач по увеличению производства зерна и кормов, развитию животноводства". . . . . -04 -02

5213. 4 к. — Энергетика. Предприятие нефтепереработки и линия газопровода, нефтяные вышки и плотина ГЭС с мачтой линии электропередачи. Символы химической переработки топлива и схема атома.  
Текст: "Улучшать использование топливно-энергетических ресурсов.  
Продолжить работы по дальнейшему развитию Единой энергетической системы страны". . . . . -04 -02



5214. 4 к. — Транспорт и связь. Автомобили городского транспорта и большегрузный самосвал БелАЗ, современный электровоз, сухогрузное морское судно и самолет Ил-86, телефонный аппарат и спутник связи, ведущий передачу через пункт наземной космической связи "Орбита".  
Текст: "Осуществить меры по улучшению работы всех видов транспорта.  
Обеспечить более полное удовлетворение потребности народного хозяйства и населения в услугах связи" . . . . -04 -02

5215. 4 к. — Наука и культура. Телеэкран с изображением стыковки транспортного космического корабля с орбитальной станцией. Микроскоп. Высотное здание Московского государственного университета (1949 — 1953, архитекторы Л. Руднев, С. Чернышев, П. Абросимов и А. Хряков) имени М. В. Ломоносова. Раскрытая книга, кисти и карандаш, театральные занавес и перфорация киноленты.  
Текст: "Повысить эффективность научных исследований.  
Развивать социалистическую культуру и искусство" . . . . -04 -02

5216. 4 к. — Сотрудничество социалистических стран. Эмблемы Совета "Интеркосмос", "Интервидения" и Единой системы электронных вычислительных машин, мачта линии энергосистемы "Мир". Предприятия металлургической и химической промышленности, самолет международной авиационной линии. Здание СЭВ (1969, архитекторы М. Посохин, А. Мндоянц, В. Свирский, инженеры Ю. Рацкевич, С. Школьников и др.) в Москве, эмблема Советского Государства Серп и Молот на фоне солнечного сияния и спутник связи на околоземной орбите.  
Текст: "В развитии экономики, культуры, в совершенствовании общественных отношений, социалистической демократии — буквально во всех областях мировой социализм уверенно идет вперед. Л. И. Брежнев" . . . . . -04 -02

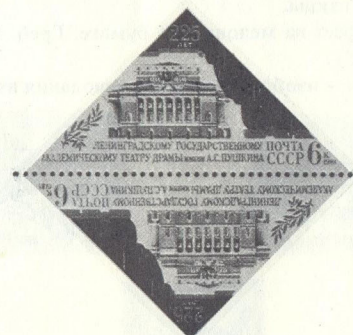
Тиражи: 4,4; 4,2; 4,4; 4,0; 5,3; 4,4.

1981. Июль, 25. 150-летие со дня рождения И. Н. Ульянова (1831 — 1886).  
Рисунок П. Бенделя. Гравюра на металле В. Смирнова. П. глуб. в сочетании с металлографией на мелованной бумаге. Рам. 11 1/2.



5217. 4 к. — Портрет И. Н. Ульянова — деятеля народного образования в России, педагога-демократа, отца В. И. Ленина. Подрисуночная подпись — палевая, светло-зеленая и черная . . . . . -04 -02  
Тираж 3,9.

1981. Август, 12. 225-летие Ленинградского академического театра драмы им. А. С. Пушкина.  
Рисунок В. Колганова. П. глуб. на мелованной бумаге. Рам. 11 1/2.



5218. 6 к. — Здание (бывший Александринский театр — 1832, архитектор К. Росси) Ленинградского государственного ордена Трудового Красного Знамени академического театра драмы имени А. С. Пушкина. Театральный занавес и лавровая ветвь — многоцветная . . . . . -06 -02  
Марки в листах печатались с обратным расположением рисунков по отношению друг к другу, образуя в парах тет-беш (от французского — "валетом").  
Тираж 3,5.

1981. Август, 12. 100-летие со дня рождения А. М. Герасимова (1881 — 1963).  
Рисунок А. Калашникова. Офсет на мелованной бумаге. Греб. 12 : 12 1/2.



5219. 4 к. — Портрет А. М. Герасимова — народного художника СССР, действительного члена Академии художеств СССР, доктора искусствоведения. Палитра с набором кистей, перевязанных красной лентой. Памятный текст — *многоцветная* . . . . . —04 —02

Т и р а ж 3,5.

1981. Август, 12. 50-летие Института химической физики Академии наук СССР. Рисунок И. Козлова. П. глуб. на мелованной бумаге. Рам. 11 1/2.



5220. 4 к. — Здание института (1757 — 1761, архитектор И. Жеребцов, проект С. Чевакинского, перестроено Д. Жилярди в 1832) в Москве и элемент осциллограммы\*. Памятный текст — *многоцветная* . . . . . —04 —02

Т и р а ж 3,2.

1981. Август, 20. Певчие птицы.

- Рисунки И. Сушенко. Офсет на мелованной бумаге. Греб. 12 1/2 : 12 (5221, 5223) и 12 : 12 1/2 (5222, 5224, 5225).

На *многоцветных* марках — изображения и наименования птиц.



5221. 6 к. — Расписная синичка. . . . . —06 —02  
 5222. 10 к. — Райская мухоловка. . . . . —10 —03  
 5223. 15 к. — Овсянка Янковского. . . . . —15 —03  
 5224. 20 к. — Тростниковая сутора. . . . . —20 —04  
 5225. 32 к. — Большой чекан. . . . . —32 —06

Т и р а ж и: 8,4; 6,9; 5,9; 4,9; 4,7.

\* Осциллограмма — графическое изображение функциональной связи между двумя или несколькими величинами (электрическими или преобразованными в электрические).

1981. Август, 22. 60-летие Коми АССР. Продолжение серии. Рисунок Т. Панченко. Офсет на мелованной бумаге. Греб. 12 : 12 1/2.



5226. 4 к. — Государственный герб республики на фоне национального орнамента. Индустриальная панорама, символизирующая расцвет республики за годы Советской власти. Памятный текст — *многоцветная* . . . . . —04 —02

Начало серии см. 5085 (1980 г.), продолжение — 5149, 5164, 5182, 5228.

Т и р а ж 3,0.

1981. Август, 22. Международная выставка "Связь-81" (2 — 16/IX).

- Рисунок А. Калашникова. Гравюра на металле В. Казанцева. П. глуб. в сочетании с металлогравией на мелованной бумаге. Рам. 11 1/2.



5227. 4 к. — Эмблема выставки на фоне условного изображения земного шара. Спутник связи "Молния-1". Текст: "Системы и средства связи" — *многоцветная* . . . . . —04 —02

Т и р а ж 4,0.

1981. Сентябрь, 1. 60-летие Кабардино-Балкарской АССР. Продолжение серии. Рисунок Н. Колесникова. Офсет на мелованной бумаге. Греб. 12 : 12 1/2.



5228. 4 к. — Государственный герб Кабардино-Балкарии на фоне индустриальной панорамы, символизирующей ее расцвет за годы Советской власти. Дары природы республики. Монумент в честь 400-летия добровольного присоединения Кабарды к России (бронза, гранит, песчаник, 1957, скульпторы М. Листопад, С. Махтин, архитектор В. Олтаржевский), республиканский Дом Советов (1956; архитекторы С. Маслих и С. Вахтангов); сооружения Баксанской ГЭС. Памятный текст на красной ленте, украшенной лавровыми ветвями — *многоцветная* . . . . . —04 —02

Начало серии см. 5085 (1980 г.), продолжение — 5149, 5164, 5182, 5226.

Т и р а ж 3,0.

1981. Сентябрь, 1. 25-летие Советского комитета ветеранов войны.

Рисунок Г. Возлинского. П. глуб. на мелованной бумаге. Рам. 11 1/2.



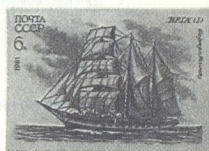
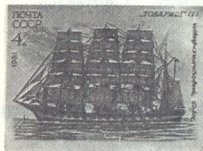
5229. 4 к. — Статуя воина-освободителя — главный монумент памятника-ансамбля воинам Советской Армии, павшим в боях с фашизмом (бронза, гранит, скульптор Е. Вучетич, архитектор Я. Белопольский) в Трептов-парке в Берлине — на фоне символического щита. Памятный текст — *многоцветная* . . . . . -04 -02

Т и р а ж 3,6.

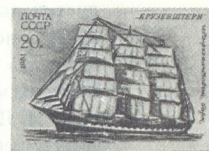
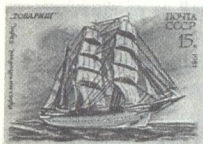
1981. Сентябрь, 18. Учебный парусный флот СССР.

Рисунки А. Аксамита. Офсет на мелованной бумаге. Греб. 12 1/2 : 12 (5230, 5231, 5233, 5234) и 12 : 12 1/2 (5232, 5235).

Марки многоцветные



5230. 4 к. — Четырехмачтовый барк \* "Товарищ" (I) \*\* . . . . . -04 -02  
 5231. 6 к. — Трехмачтовая баркентина "Вега" (I) . . . . . -06 -02  
 5232. 10 к. — Трехмачтовая шхуна "Кодор" . . . . . -10 -03



\* Барк и баркентина — суда с прямыми и косыми, шхуна — с косыми парусами.  
 \*\* Так обозначены суда, погибшие во время Великой Отечественной войны.

5233. 15 к. — Трехмачтовый барк "Товарищ" . . . . . -15 -03  
 5234. 20 к. — Четырехмачтовый барк "Круzenshtern" . . . . . -20 -04  
 5235. 32 к. — Четырехмачтовый барк "Седов" . . . . . -32 -06  
 Т и р а ж и: 7,2; 6,5; 6,2; 5,2; 4,7; 4,5.

1981. Октябрь, 10. 250-летие добровольного присоединения Казахстана к России.  
 Рисунок А. Шмидштейна. Офсет на мелованной бумаге. Греб. 12 1/2 : 12.



5236. 4 к. — Государственные флаги СССР и Казахской ССР и обрамленный национальными узорами рисунок, символизирующий расцвет народного хозяйства Казахстана — одной из крупнейших советских союзных республик — в составе СССР. На переднем плане — символическое рукопожатие русского и казаха. Памятный текст — *многоцветная* . . . . . -04 -02

Т и р а ж 3,7.

1981. Октябрь, 10. Памяти М. А. Лаврентьева (1900 — 1980).

Оформление В. Никитина. П. глуб. на мелованной бумаге. Рам. 11 1/2.

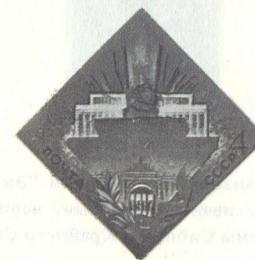


5237. 4 к. — Портрет Героя Социалистического Труда академика М. А. Лаврентьева — советского ученого в области математики и механики, вице-президента АН и председателя Сибирского отделения Академии наук СССР, подлинная подпись — *многоцветная* . . . . . -04 -02

Т и р а ж 3,3.

1981. Октябрь, 15. 64-я годовщина Великой Октябрьской социалистической революции.

Рисунок С. Горлищева. Офсет на мелованной бумаге. Греб. 11 1/2.



5238. 4 к. — Кремлевский Дворец съездов (1959 — 1961, архитекторы М. Посохин, А. Миндюяц, Г. Львов и др.) в Москве и арка Главного штаба на Дворцовой площади в Ленинграде. В проеме арки памятная дата — "1917". Лавровая ветвь и лента ордена Октябрьской Революции. Лозунг: "Слава Октябрю!". Эмблема Советского государства Серп и Молот. Фоновый рисунок — праздничное прожекторное освещение и огни юбилейного салюта — *многоцветная* . . . . . -04 -02

Т и р а ж 4,0

1981. Октябрь, 15. Система спутникового телевизионного вещания "Экран" \*. Рисунок Т. Панченко. Офсет на мелованной бумаге. Греб. 12 : 12 1/2.



5239. 4 к. — Земной шар на котором красным цветом отмечена территория СССР, и спутник "Экран" в околоземном космическом пространстве — на телевизионном экране. Локатор передающей телевизионной станции и Останкинская радиотелевизионная башня (1967, архитекторы Д. Бурдин, М. Шкуд, Л. Щипакин, инженеры Н. Никитин, Б. Злобин и др.) в Москве с развевающимися над ней Государственным флагом СССР. Радиоволны, расходящиеся от вершины башни — *многоцветная* . . . . . -04 -02

Т и р а ж 4,3.

1981. Октябрь, 15. Исследования на орбитальном космическом комплексе "Союз Т-4" — "Салют-6" (12/III — 26/V).

Рисунки летчика-космонавта СССР В. Джанибекова и Г. Комлева. Офсет на мелованной бумаге. Греб. 12.

На *многоцветных* марках — орбитальный научно-исследовательский комплекс "Союз Т-4" — "Салют-6".



\* Система спутникового телевизионного вещания "Экран", сменившая с 1976 г. систему "Молния" — "Орбита", обеспечивает передачу черно-белых и цветных программ Центрального телевидения в районы Сибири и Крайнего Севера.

5240. 10 к. — Текст в декоративном овале: "За 75 суток полета космонавты В. В. Коваленок и В. П. Савиных провели на станции "Салют-6" комплекс научных исследований и экспериментов, а также совместные работы с экипажами СССР — МНР и СССР — СРР по программе "Интеркосмос" . . . . . -10 -03

5241. 10 к. — Портреты членов экипажа летчиков-космонавтов СССР командира корабля дважды Героя Советского Союза В. В. Коваленка (род. 1942) и бортинженера Героя Советского Союза В. П. Савиных (род. 1940) в гермошлемах, без скафандров . . . . . -10 -03

Выпуск выполнен в виде вертикальной сепки с общим сюжетом — изображением орбитального космического комплекса.

Т и р а ж и — по 4,5.

1981. Октябрь, 15. 100-летие со дня рождения П. Пикассо (Руис-и-Пикассо, 1881 — 1973). Почтовый блок.

Оформление А. Смирнова. Офсет на мелованной бумаге. Рам. 12 : 12 1/2. Размер 10 x 7 см



5242. 50 к. — На марке — портрет Пабло Пикассо (по фотографии) — французского художника и общественного деятеля, коммуниста, лауреата Международной премии Мира и Международной Ленинской премии "За укрепление мира между народами".

На полях блока — белый голубь \* (1949, литография) работы Пикассо и факсимиле художника. Шестизначный номер — *многоцветный* . . . . . -50 -15

Т и р а ж 0,9.

1981. Ноябрь, 5. 100-летие со дня рождения С. Д. Меркурова (1881 — 1952).

Оформление А. Котырева. Гравюра на металле В. Смирнова. П. глуб. в сочетании с металлографией на мелованной бумаге. Рам. 11 1/2.



\* Один из рисунков белого голубя (1947, тушь) П. Пикассо стал символом движения за мир.



5243. 4 к. — Портрет С. Д. Меркурова — советского скульптора-монументалиста, народного художника СССР, действительного члена Академии художеств СССР. Подрисуночная подпись — *коричневая и оливковая* . . . . . —04 —02

Т и р а ж 3,7.

1981. Ноябрь, 5. Живопись Грузии.

Оформление И. Мартынова. Цветная фоторепродукция А. Рязанцева. Офсет на мелованной бумаге с лаковым покрытием. Греб. 12 : 12 1/2 (5244, 5245, 5247) и 12 1/2 : 12 (5246, 5248).

На *многоцветных* марках подрисуночные подписи на русском и грузинском языках.



5244. 4 к. — Н. А. Пиросманавили (1862 (?) — 1918). "Олень" (1913 г.) . . . . . —04 —02  
 5245. 6 к. — Ш. Г. Кикодзе. "Гурийка" (1921 г.) . . . . . —06 —02  
 5246. 10 к. — У. М. Джапаридзе (род. 1906). "Попутчики" (1936 г.) . . . . . —10 —03  
 5247. 15 к. — С. С. Кобуладзе (род. 1909). "Шота Руставели" (1938 г.) . . . . . —15 —03  
 5248. 32 к. — В. Д. Гудиашвили (род. 1896). "Сборщицы чая" (1964 г.) . . . . . —32 —06

Картины, воспроизведенные на марках, хранятся в Государственном музее искусств Грузинской ССР (Тбилиси).

Т и р а ж и : 7,0; 6,0; 5,5; 4,8; 4,6.

1981. Декабрь, 2. С Новым, 1982 годом!

Рисунок С. Горлищева. Офсет на мелованной бумаге. Греб. 12 1/2 : 12.



5249. 4 к. — Государственный герб СССР и текст "С Новым годом!" на листке настенного календаря. Фрагмент Спасской башни Кремля, снежинки и спутник связи "Молния-1" — *многоцветная* . . . . . —04 —02

Т и р а ж 4,4.

1981. Декабрь, 10. История городского транспорта Москвы (XIX — XX вв.).

Рисунки В. Карасева и Н. Литвинова. Гравюра на металле И. Мокроусова (5250), Л. Майоровой (5251), Т. Никитиной (5252), И. Буренкина (5253), Ю. Ермакова (5254) и М. Сильяновой (5255). Металлография в сочетании с п. глуб. Рам. 11 1/2 : 12.

На марках средства перевозки пассажиров (они применялись в России в XIX — XX вв.), достопримечательные здания и сооружения Москвы.



5250. 4 к. — Линейка (XIX в.). Башня и стены Кремля — *коричневая и серебристая* . . . . . —04 —02  
 5251. 6 к. — Конка (конец XIX в.). Триумфальная арка (1834, архитектор О. Бове, скульпторы И. Ватали и Т. Тимофеев, восстановлена в 1968, архитектор В. Либсон, скульптор В. Глебов и др.) — *темно-зеленая и серебристая* . . . . . —06 —02  
 5252. 10 к. — Извозчик (XIX в.). Государственный академический Большой театр СССР (1824, архитектор О. Бове, проект А. Михайлова, скульптура П. Клодта) — *фиолетовая и серебристая* . . . . . —10 —03  
 5253. 15 к. — Такси (1926 — 1927 гг.) — легковой автомобиль "рено". Здание Ярославского вокзала (1902, архитектор Ф. Шехтель) — *серая и серебристая* . . . . . —15 —03  
 5254. 20 к. — Автобус (1926 — 1927 гг.). Памятник А. С. Пушкину (бронза, гранит, 1880, скульптор А. Опекушин, архитектор П. Богомолов) — *красно-коричневая и серебристая* . . . . . —20 —04  
 5255. 32 к. — Трамвай (1912 г.). Памятник К. Минину и Д. Пожарскому (бронза, гранит, 1818, скульптор И. Мартос) — *темно-красная и серебристая* . . . . . —32 —06

Т и р а ж и : 8,0; 7,5; 6,5; 5,5; 4,5; 4,3.

1981. Декабрь, 17. Открытие линии тропосферной связи между СССР и Индией. Почтовый блок.

Рисунок Г. Комлева. П. глуб. на мелованной бумаге. Марка и купоны — рам. 11 1/2 : 12. Размер 12,2 x 6,7 см.



5256. 50 к. — На марке в блоке — эмблема связи СССР на фоне Спасской башни (1491, архитектор П. Солари; шатровое завершение — 1625, архитектор Б. Огурцов) Московского Кремля и президентского дворца (Раштрапати Бхаван) в Новом Дели. Антенные устройства линии связи и условное изображение излучаемых ими радиоволн.

На купонах — портреты Генерального секретаря ЦК КПСС, Председателя Президиума Верховного Совета СССР Л. И. Брежнева и премьер-министра Индии И. Ганди во время их прямого телефонного обмена посланиями по случаю открытия линии связи 2/XI 1981 г.

На полях блока Государственные гербы СССР и Индии. Тексты из обмена посланиями: "Эта линия — еще один канал укрепления тесных связей между Советским Союзом и Индией. Л. И. Брежнев" и "Эта линия связи — важная веха индийско-советского экономического, научного и технического сотрудничества. И. Ганди"\*.

Оба текста — на русском языке и хинди — *многоцветный*. . . . . —50 —15

Тираж 1,65.

## ИМЕННОЙ УКАЗАТЕЛЬ

- |                                |   |                                    |
|--------------------------------|---|------------------------------------|
| Бенардос Н.Н. — 5183           | Келдыш М.В. — 5154                        | Пикассо П. — 5242                  |
| Беринг В.И. — 5173             | Кизим Л.Д. — 5169                         | Попов Л.И. — 5167, 5168, 5189—5191 |
| Брежнев Л.И. — 5256            | Кикодзе Ш.Г. — 5245                       | Кобуладзе С.С. — 5247              |
| Врубель М.А. — 5187            | Коваленок В.В. — 5240, 5241               | Прокофьев С.С. — 5180              |
| Гагарин Ю.А. — 5174—5177, 5207 | Королев С.П. — 5175                       | Прунариу Д. — 5189—5191            |
| Ганди И. — 5256                | Крузенштерн И.Ф. — 5234                   | Рубо Ф.А. — 5188                   |
| Ге Н.Н. — 5186                 | Куйбышев В.В. — 5208                      | Руставели Ш. — 5247                |
| Герасимов А.М. — 5219          | Лаврентьев М.А. — 5237                    | Рюмин В.В. — 5167, 5168            |
| Гудиашвили В.Д. — 5248         | Ленин В.И. — 5152, 5153, 5155, 5179, 5206 | Савиных В.П. — 5240, 5241          |
| Гуррагча Ж. — 5170 — 5172      | Лонго Л. — 5198                           | Седов Г.Я. — 5235                  |
| Джанибеков В.А. — 5170 — 5172  | Макаров О.Г. — 5169                       | Стрекалов Г.М. — 5169              |
| Джапаридзе У.М. — 5246         | Малыгин С.Г. — 5210                       | Ульянов И.Н. — 5217                |
| Иванов А.А. — 5185             | Меркуров С.Д. — 5243                      |                                    |
|                                | Низами Гянджеви — 5197                    |                                    |

## ПРИМЕРНЫЙ ТЕМАТИЧЕСКИЙ УКАЗАТЕЛЬ

- Владимир Ильич Ленин**  
111-я годовщина со дня рождения — 5179  
В.И. Ленин в искусстве:  
— живопись — 5155, 5179  
— скульптура — 5152, 5153  
Дизель-электроход "Ленин" — 5206  
И.Н. Ульянов — 5217  
Ленинград — 5218, 5238
- Коммунистическая партия Советского Союза**  
XXVI съезд КПСС — 5151, 5152, 5155  
XXVI съезд Компартии Украины — 5153  
От съезда к съезду — 5156—5161  
"Решения съезда — в жизнь!" — 5211—5216
- Союз Советских Социалистических Республик**  
Государственный герб и флаг — 5162, 5163, 5170—5172, 5189—5191, 5236  
64-я годовщина Великого Октября — 5238  
250-летие добровольного присоединения Казахстана к России — 5236  
60-летие Грузинской ССР — 5162  
60-летие автономных советских социалистических республик — 5149, 5164, 5182, 5226, 5228
- Памятные и знаменательные даты**  
225-летие Ленинградского театра драмы — 5218  
100-летие изобретения электросварки в России — 5183

- 60-летие МЭИС — 5165
- 50-летие Института химической физики АН СССР — 5220
- 25-летие Советского комитета ветеранов войны — 5229
- 10-летие полета первой пилотируемой орбитальной станции "Салют" — 5178
- Москва — столица нашей Родины**  
Кремль — 5151, 5152, 5155, 5205, 5236, 5238, 5249, 5250  
Здания, сооружения — 5165, 5215, 5216, 5220, 5239, 5252, 5253  
Скульптура — 5152, 5176, 5177, 5251, 5254, 5255  
Городской транспорт — 5250—5255
- Народное хозяйство СССР**  
От съезда к съезду — 5156—5161  
"Решения съезда — в жизнь!" — 5211—5216  
Речной флот СССР — 5206—5209  
Учебный парусный флот СССР — 5230—5235  
Ледокольный пароход "Малыгин" — 5210  
Международная выставка "Связь-81" — 5227  
30-я Всесоюзная выставка творчества радиолюбителей-конструкторов ДОСААФ СССР — 5166  
100-летие изобретения электросварки в России — 5183  
Городской транспорт Москвы — 5250—5255
- Вооруженные Силы. Великая Отечественная война**  
25-летие Советского комитета ветеранов войны — 5229  
Учебный парусный флот СССР — 5230—5235  
30-я Всесоюзная выставка творчества радиолюбителей-конструкторов ДОСААФ СССР — 5166
- Награды Родины**  
Медаль "Золотая Звезда" — 5177  
Орден Октябрьской Революции — 5238
- Социалистические страны. Международное коммунистическое и рабочее движение**  
Сотрудничество социалистических стран — 5216  
60-летие Монгольской народной революции — 5204
- Борьба за мир, международное сотрудничество и дружбу между народами**  
XIV конгресс Международного союза архитекторов — 5184  
XII Международный кинофестиваль — 5205  
Открытие линии тропосферной связи между СССР и Индией — 5256  
25-летие советско-индийской судоходной линии — 5163  
25-летие Советского комитета ветеранов войны — 5229
- Наука**  
Советские исследования в Антарктике — 5146—5148  
100-летие изобретения электросварки в России — 5183  
50-летие Института химической физики АН СССР — 5220  
60-летие МЭИС — 5165
- Освоение космоса**  
День космонавтики — 5174—5177  
10-летие первой пилотируемой орбитальной станции "Салют" — 5178  
Система спутникового телевизионного вещания "Экран" — 5239  
Исследования на орбитальном космическом комплексе "Союз-35" — "Салют-6" — "Союз-37" — 5167, 5168  
Полет транспортного космического корабля "Союз Т-3" — 5169  
Полет в космос восьмого международного экипажа — 5170—5172  
Полет в космос девятого международного экипажа — 5189—5191
- Литература**  
Писатели Закавказских республик — 5197, 5247
- Искусство**  
Живопись  
Русская — 5155, 5179, 5185—5188, 5219  
Грузинская — 5244—5248  
Зарубежная — 5242  
Скульптура  
Памятники Москвы — 5152, 5176, 5177, 5251, 5254, 5255  
Памятники союзных и автономных советских социалистических республик — 5153, 5162, 5228  
Зарубежные памятники — 5229  
Религиозные искусства  
225-летие Ленинградского театра драмы — 5218  
Система спутникового телевизионного вещания "Экран" — 5239  
XII Международный кинофестиваль — 5205
- Природа нашей Родины**  
Флора — 5192—5196  
Фауна — 5221—5225
- Спорт**  
XII чемпионат мира по хоккею с мячом — 5150  
Спорт — 5199—5203
- Филателия**  
Международная филателистическая выставка — 5181  
Новогодний выпуск — 5249  
Почтовые блоки — 5155, 5177, 5179, 5242, 5256

\* "Правда", 1981, 3 ноября

25 к.

РАДИО И СВЯЗЬ