

В.И. КАКАРЕКО  
И.Н. ШТАЛЕНКОВ



# Монеты Великого княжества Литовского

## 1492–1707



КАТАЛОГ

Белорусское  
нумизматическое  
общество

В.И. КАКАРЕКО  
И.Н. ШТАЛЕНКОВ

**Монеты  
Великого княжества  
Литовского**

**1492–1707**

КАТАЛОГ



Минск УП «Экоперспектива» 2005



УДК 94(476)«13/15»  
ББК 63.3(4Бел)  
К 70

*Белорусское нумизматическое общество*

**Какареко, В.И.**

К 70 **Монеты Великого княжества Литовского. 1492–1707 / В.И. Какареко, И.Н. Шталенков. – Мн.: Экоперспектива, 2005. – 79 с., ил.**

ISBN 985-469-152-7.

Книга содержит описание всех известных типов монет Великого княжества Литовского, выпущенных в 1492–1707 гг. Монеты в каталоге расположены хронологически – по периодам правления великих князей литовских, по номиналам, типам, годам чеканки. Указаны степень редкости монет и их оценочная стоимость в зависимости от сохранности. Приведены научное описание и метрологические данные 103 монетных типов, состоящих из 440 основных разновидностей монет. В каталоге представлены иллюстрации 154 монет в натуральную величину.

Для нумизматов, историков и широкого круга читателей, интересующихся историей денежного обращения в Великом княжестве Литовском.

УДК 94(476)«13/15»  
ББК 63.3(4Бел)

ISBN 985-469-152-7

© Какареко В.И., Шталенков И.Н., 2005

## ПРЕДИСЛОВИЕ

Монетное производство в Великом княжестве Литовском осуществлялось с XII до начала XVIII века и может быть условно разделено на два периода. Первый, охватывает время с начала XII и до конца XV века. Отсутствие письменных источников придает слиткам-гривнам и крошечным монетам этого периода исключительную ценность для нумизматов-исследователей. В то же время, эти монеты не пользуются большой популярностью среди большинства коллекционеров, так как имеют непривлекательный внешний вид, с трудом поддаются определению и чрезвычайно редки.

Основу второго периода положила денежная реформа Александра (1492-1506). Начавшаяся массовая и регулярная чеканка литовских монет вывела денежную систему ВКЛ на общеевропейский уровень. Интересное и разнообразное внешнее оформление монет, простота определения и общедоступность делают их популярнейшим предметом коллекционирования.

Предлагаемый каталог разработан с учетом новейших нумизматических исследований, на основе старых нумизматических и современных (зарубежных) аукционных каталогов, а также публикаций о ранее неописанных разновидностях монет ВКЛ. В книге приводятся иллюстрации и описание всех известных типов литовских монет, а также монет чрезвычайных обстоятельств, исторически связанных с ВКЛ. Каталог составлен по хронологическому принципу и разделен по периодам правления великих князей литовских, по номиналам и типам монет, годам чеканки. Указаны степень редкости монет и их оценочная стоимость в зависимости от сохранности. В каталоге дано описание типов изображения Погони на монетах последних Ягеллонов, приведено описание всех монетных легенд и их перевод, дана обширная библиография.

В качестве иллюстраций использованы рисунки монет, приведенные в работах классиков нумизматики, с последующей компьютерной обработкой. Рисунки выполнены разными авторами, в результате чего их качество может отличаться.

Отнесение монет к продукции определенных монетных дворов основано на новейших исследованиях белорусских и литовских нумизматов, (В. Рябцевич, И. Синчук, В. Какареко, Е. Иванаускас, С. Саяускас и др.) с указанием, взамен устаревших, более достоверных предположений.

В современных нумизматических каталогах принята пятибалльная шкала для оценки степени сохранности монет, от **I** до **V** (UNC – VG). Но, монеты XV – XVII вв., имеют более узкий диапазон сохранности. Из-за несовершенства техники чеканки и по иным причинам эти монеты не дотягивают до критериев наивысшей сохранности. С другой стороны, монеты с сохранностью ниже **IV–V** малопригодны для коллекционирования.

В каталоге принята четырехступенчатая шкала описания сохранности монет, которая предусматривает:

**II [EF]** - На монете не должно быть следов износа, различимых невооруженным глазом, хотя она могла находиться в обращении. Поверхность монеты чистая, в углублениях сохранился первоначальный штемпельный блеск. Наличие патины не снижает ценности монеты. Допустимы лишь незначительные дефекты, возникшие в процессе чеканки, такие как: недочекан, изгиб от вальцов и т.п. Небрежность при изготовлении монеты снижает ее степень сохранности на 0,5 пункта (становится EF- или VF+).

**III [VF]** - Монета со следами износа, но все мелкие детали рисунка сохранились, легенда читается без затруднений, только на наиболее рельефных частях видны легкие следы износа. На лицевой и оборотной стороне, а также на гурте могут быть мелкие царапины и выбоины.

**IV [F]** - На монетах значительные следы износа, отдельные

мелкие части рельефа стертые до неузнаваемости, но контуры должны быть различимы. Легенда разборчива, хотя буквы могут быть сглажены.

**V [VG]** - Монеты очень долгое время бывшие в обращении и весьма значительно изношенные. На лицевой и оборотной стороне, а также гурте - царапины, выбоины и другие дефекты. Легенды еще читаемые, но уже частично стертые. Монетные знаки трудно различимы.

При наличии на монете механических повреждений, возникших в процессе чеканки, т.е.: окраина листа, сдвиг штемпелей, отслоение металла, трещина кружка – следует снизить цену монеты.

Монеты со степенью сохранности **IV–V** и ниже принято включать в коллекцию только при достаточно высокой степени редкости.

Степень редкости монет в каталоге определяется по десятибалльной шкале от R до R\*, в зависимости от количества известных монет.

|    |          |    |                 |
|----|----------|----|-----------------|
| R* | 1        | R4 | 201 – 1.000     |
| R8 | 2 – 3    | R3 | 1.001 – 5.000   |
| R7 | 4 – 9    | R2 | 5.001 – 15.000  |
| R6 | 10 – 30  | R1 | 15.001 – 50.000 |
| R5 | 31 – 200 | R  | более 50.000    |

Подобное деление очень субъективно, но позволяет коллекционерам оценить, какая из разновидностей монет более редкая и на сколько она отличается от обычной (со степенью редкости – R). Это облегчит проведение коллекционного обмена и позволит лучше ориентироваться в их стоимости. Для оценки стоимости монет используются условные единицы (у.е.), которые выполняют, главным образом, роль обменного эквивалента. Предлагаемые цены основаны на современных и старых аукционных каталогах, с поправкой на складывающийся в Беларуси нумизматический рынок. Стоимость монеты зависит от редкости, номинала, красоты исполнения и сохранности, а

также от сложившегося спроса на нее в данном регионе, с учетом актуальных цен на иные предметы тезаврации (золото, серебро и т.п.) и может несколько отличаться от обменного эквивалента, указанного в каталоге.

Особо следует сказать о «рекордных» аукционных ценах некоторых монет ВКЛ, на которые порой пытаются ориентироваться участники нумизматического рынка. Зачастую, эти астрономические цены являются следствием нагнетания ажиотажного спроса и нездорового манипулирования ценами со стороны устроителей некоторых аукционов. Однако всегда следует помнить, что окончательная стоимость монеты определяется коллекционером, желающим ее приобрести.

В каталоге одна условная единица (у.е.) приравнена к одному доллару США по курсу Национального банка РБ на 01.07.2005 г.

1USD = 2150 Br = 28,5 RUR = 3,3 PZL = 1,24 €

Ваши замечания, исправления и дополнения к каталогу просим присылать авторам по адресу:

**ОО «Белорусское Нумизматическое Общество»,**  
ул. Ленина 18, г. Гродно, Беларусь, 230025,  
тел. (0152) 72-02-26

**Какареко Виктор Иванович**  
E-mail: wiktorkakareko@tut.by  
тел. (029) 585-96-50

**Шталенков Илья Николаевич**  
E-mail: ishtal@tut.by  
тел. (029) 676-75-45

**Пояснение порядка описания монет в каталоге**

**ПОЛУГРОШ** (тип Погони, тп-8)

обозначение номинала монеты: ПОЛУГРОШ  
описание аверса и реверса: м. дв. Вильно  
описание монетного двора: Ag-344; 19 -20.5 мм; 1,26 г.  
номер типа (подтипа): XI.4

рисунок аверса реверса

масса монеты: 1,26 г.  
диаметр: 19 -20.5 мм.  
металл и его проба: Ag-344

Av: Орел  
SIGIS\*AVG\*D\*G\*REX\*  
POLO\*M\*DL\*  
Rv: Погоня. 1566  
MONETA\*MAGNI ☉  
DVCAT\* LIT\*

|       |      |      |       |       |
|-------|------|------|-------|-------|
|       | V    | IV   | III   | II    |
| 139a  | 35,0 | 65,0 | 130,0 | 225,0 |
| 139b* | 25,0 | 50,0 | 100,0 | 175,0 |

1566 / 1566 ☉ герб малый R6  
1566\* / 15-66 ☉ герб большой R5

показанная на рисунках монета помечена при нумерации - \*

описание аверса отделено от реверса - I

цена в у.е. для V  
цена в у.е. для IV  
цена в у.е. для III  
цена в у.е. для II


степеней сохранности монеты

примечания




Условные сокращения.

**Au** – золото  
**Ag** – серебро  
**Cu** – медь  
**Av.** – аверс, лицевая сторона  
**Rv.** – реверс, оборотная сторона  
**б/г** – без указания года  
**г.** – год, грамм  
**мм** – миллиметр  
**м. дв.** – монетный двор, мынца  
**тп-8** – тип Погоня  
**R2** – степень редкости от R до R\*  
**K4** – коэффициент редкости монет, имеющих мелкие отличия от нормы

**сомнит.** – описанная в литературе, но реально не существующая монета  
**ошибка** – монета с ошибкой в годе выпуска или номинала, допущенной при чеканке на монетном дворе  
**фальш., ошибка** – монета с преднамеренно сфальсифицированной, либо допущенной при чеканке на монетном дворе, ошибкой.  
**фальш., проба** – монета фальшивая (новодел) или пробная.  
**7а** – монета, имеющая отличия в мелких деталях рисунка, обводке и т.п.  
**107.1** – монета, имеющая отличие в разделительных знаках легенды  
 – мелкие отличия в разделительных знаках легенды

Великое княжество Литовское

1. Александр (1492-1506)

А, А – Александр.  
 – монетные знаки.  
 1 грош = 2 полугроша = 10 денариев

| ДЕНАРИЙ       |  |  |   |
|---------------|--|--|---|
| м. дв. Вильно |  |  | I |



Ag-250; 13 мм; 0,345 г.

Av: Погоня. А  
 Rv: Орел.

|    |           |                               | V  | IV   | III  | II    |       |
|----|-----------|-------------------------------|----|------|------|-------|-------|
| 1  | 1495-1506 | б/г А ренес.                  | R2 | 5,0  | 10,0 | 22,0  | 40,0  |
| 2* | - "       | б/г А готич.                  | R1 | 3,0  | 7,0  | 14,0  | 25,0  |
| 3  | - "       | б/г (без буквы) фальш., проба | R7 | 25,0 | 50,0 | 100,0 | 175,0 |

| ПОЛУГРОШ      |  |  |    |
|---------------|--|--|----|
| м. дв. Вильно |  |  | II |



Ag-375; 20-22 мм; 1,35 г.

Av: Погоня.  
 MON ♯ - ◦ ALEXANDRI ◦  
 Rv: Орел.  
 MAGNI ◦ DVC ♯ ◦ LITVANIE \*

|    |           |                           |    | V    | IV   | III  | II   |
|----|-----------|---------------------------|----|------|------|------|------|
| 4* | 1492-1506 | б/г Av, Rv – рен.* тп-2   | R  | 3,0  | 6,0  | 12,0 | 22,0 |
| 5  | - "       | б/г Av рен., Rv гот.      | R3 | 10,0 | 20,0 | 40,0 | 70,0 |
| 6  | - "       | б/г Av гот., Rv рен. тп-3 | R2 | 7,0  | 15,0 | 27,0 | 48,0 |
| 7a | - "       | б/г Av, Rv - гот.         | R  | 3,0  | 6,0  | 12,0 | 22,0 |
| 7b | - "       | б/г " Av - без обводки    | R1 | 4,5  | 9,0  | 18,0 | 34,0 |
| 7c | - "       | б/г " Av, Rv без обводки  | R1 | 4,5  | 9,0  | 18,0 | 34,0 |

\* рен. - буквы M, N в легенде монеты написаны в стиле ренессанс.  
 гот. - буквы M, N – написаны готическим шрифтом.



**2. Жигимонт Старый (1506–1544)**

V - Вильна, монетный двор.

A, F, I, M, N, S - буквы, означающие латинское название месяца, в котором чеканили монету.

▲, △, ●, ○, ◐, ◑, ◒, ◓, ◔, ◕, ✕, ✖, ✗, ✙, ✚, ✛, ✜, ✝, ✞, ✟, ✠, ✡, ✢, ✣, ✤, ✥, ✦, ✧, ✨ – монетные знаки.

**ПОЛУГРОШ**

м. дв. Вильно III

Ag-375; 18-20,5 мм; 1,29 г

Av: Погоня

MONETA : SIGISMVNDI : 15Z3 \*

Rv: Орел

MAGNI : DVCIS : LITVANIE \*



|     |      |                           | V  | IV   | III  | II   |
|-----|------|---------------------------|----|------|------|------|
| 8   | 1508 | 1508                      | R8 | *    | *    | *    |
| 9   | 1509 | 1509                      | R  | 3,0  | 6,0  | 12,0 |
| 10  | 1510 | 1510                      | R  | 3,0  | 6,0  | 12,0 |
| 11  | 1511 | 1511                      | R  | 3,0  | 6,0  | 12,0 |
| 12  | 1512 | 151Z                      | R5 | 25,0 | 40,0 | 80,0 |
| 13  | 1513 | 1513                      | R2 | 7,0  | 15,0 | 27,0 |
| 14  | 1514 | 1514                      | R1 | 4,5  | 9,0  | 18,0 |
| 15  | 1515 | 1515                      | R2 | 7,0  | 15,0 | 27,0 |
| 16  | 1516 | 1516                      | R4 | 15,0 | 30,0 | 60,0 |
| 17  | 1517 | 1517                      | R1 | 4,5  | 9,0  | 18,0 |
| 18  | 1518 | 1518 Av, Rv – гот.        | R1 | 4,5  | 9,0  | 18,0 |
| 19  | - "  | 1518 Av – гот., Rv – рен. | R3 | 10,0 | 20,0 | 40,0 |
| 20  | - "  | 1518 Av – рен., Rv – гот. | R2 | 7,0  | 15,0 | 27,0 |
| 21  | - "  | 1518 Av, Rv – рен.        | R1 | 4,5  | 9,0  | 18,0 |
| 22  | 1519 | 1519 Av – гот., Rv – рен. | R2 | 7,0  | 15,0 | 27,0 |
| 23  | - "  | 1519 Av – рен., Rv – гот. | R2 | 7,0  | 15,0 | 27,0 |
| 24  | - "  | 1519 Av, Rv – рен.        | R  | 3,0  | 6,0  | 12,0 |
| 25  | 1520 | 1520                      | R1 | 4,5  | 9,0  | 18,0 |
| 26  | 1521 | 1521                      | R2 | 7,0  | 15,0 | 27,0 |
| 27  | 1522 | 15ZZ                      | R1 | 4,5  | 9,0  | 18,0 |
| 28* | 1523 | 15Z3                      | R2 | 7,0  | 15,0 | 27,0 |

|    |      |                           | V  | IV   | III  | II   |
|----|------|---------------------------|----|------|------|------|
| 29 | 1524 | 15Z4                      | R2 | 7,0  | 15,0 | 27,0 |
| 30 | - "  | 15Z4 Av – рен., Rv – гот. | R3 | 10,0 | 20,0 | 40,0 |
| 31 | 1525 | 15Z5                      | R3 | 10,0 | 20,0 | 40,0 |
| 32 | 1526 | 15Z6                      | R4 | 15,0 | 30,0 | 60,0 |
| 33 | 1527 | 15ZΛ                      | R4 | 15,0 | 30,0 | 60,0 |
| 34 | 1528 | 15Z8                      | R5 | 25,0 | 40,0 | 80,0 |



Av: Погоня

MONETA : SIGISMVNDI : 15Z9 \*

Rv: Орел

MAGNI : DVCIS : LITVANIE \*

|     |      |        |    |      |      |       |
|-----|------|--------|----|------|------|-------|
| 35  | 1528 | 1528 V | R5 | 25,0 | 40,0 | 80,0  |
| 36* | 1529 | 1529 V | R6 | 35,0 | 65,0 | 130,0 |



Av: Погоня

MONETA : SIGISMVNDI : 1Z \* \*

Rv: Орел

MAGNI : DVCIS : LITVANIE \*

|     |      |    |    |      |      |      |
|-----|------|----|----|------|------|------|
| 37* | 1512 | 1Z | R  | 3,0  | 6,0  | 12,0 |
| 38  | 1513 | 13 | R  | 3,0  | 6,0  | 12,0 |
| 39  | 1515 | 15 | R4 | 15,0 | 30,0 | 60,0 |
| 40  | 1516 | 16 | R1 | 4,5  | 9,0  | 18,0 |



Av: Погоня

MOIETA : SIGISMVIDI : 5191 \* \*

Rv: Орел.

MAGNI : DVCIS : LITVANIE \* \*

Монеты с ошибками в дате, в т.ч. фальшивые.

|     |      |          |               | V  | IV   | III  | II   |       |
|-----|------|----------|---------------|----|------|------|------|-------|
| 41  | 1510 | - / 1510 | год на Rv     | K4 | 15,0 | 30,0 | 60,0 | 100,0 |
| 42  | 1511 | 1151     | Av, Rv – гот. | K3 | 10,0 | 20,0 | 40,0 | 70,0  |
| 43  | 1512 | Z1       |               | K4 | 15,0 | 30,0 | 60,0 | 100,0 |
| 44  | 1514 | 1P       |               | K4 | 15,0 | 30,0 | 60,0 | 100,0 |
| 45  | 1514 | 514      |               | K3 | 10,0 | 20,0 | 40,0 | 70,0  |
| 46  | 1515 | 15151    |               | K4 | 15,0 | 30,0 | 60,0 | 100,0 |
| 47  | 1517 | 151>     |               | K3 | 10,0 | 20,0 | 40,0 | 70,0  |
| 48  | - "  | 151A     |               | K3 | 10,0 | 20,0 | 40,0 | 70,0  |
| 49  | - "  | 15TA     |               | K4 | 15,0 | 30,0 | 60,0 | 100,0 |
| 50  | 1518 | 158      |               | K4 | 15,0 | 30,0 | 60,0 | 100,0 |
| 51  | 1519 | 519      | Av, Rv – рен. | K4 | 15,0 | 30,0 | 60,0 | 100,0 |
| 52* | - "  | 5191     |               | K4 | 15,0 | 30,0 | 60,0 | 100,0 |
| 53a | - "  | 1591     |               | K4 | 15,0 | 30,0 | 60,0 | 100,0 |
| 53b | - "  | 159:1    |               | K4 | 15,0 | 30,0 | 60,0 | 100,0 |
| 54  | 1520 | 151Z0    |               | K3 | 10,0 | 20,0 | 40,0 | 70,0  |
| 55  | - "  | 15Z      |               | K4 | 15,0 | 30,0 | 60,0 | 100,0 |
| 56  | - "  | 5Z0      |               | K3 | 10,0 | 20,0 | 40,0 | 70,0  |
| 57  | 1521 | 5Z1      |               | K4 | 15,0 | 30,0 | 60,0 | 100,0 |
| 58  | 1522 | 5ZZ      |               | K3 | 10,0 | 20,0 | 40,0 | 70,0  |
| 59  | - "  | 5ZZ:1    |               | K3 | 10,0 | 20,0 | 40,0 | 70,0  |
| 60  | - "  | 15ZZ1    |               | K3 | 10,0 | 20,0 | 40,0 | 70,0  |
| 61  | 1523 | 51Z3     |               | K4 | 15,0 | 30,0 | 60,0 | 100,0 |
| 62  | - "  | 12Z3     |               | K4 | 15,0 | 30,0 | 60,0 | 100,0 |
| 63  | 1524 | 5ZP      |               | K4 | 15,0 | 30,0 | 60,0 | 100,0 |
| 64a | - "  | 15ZP     |               | K3 | 10,0 | 20,0 | 40,0 | 70,0  |
| 64b | - "  | 15Z:P    |               | K4 | 15,0 | 30,0 | 60,0 | 100,0 |
| 65  | - "  | 55Z4     |               | K3 | 10,0 | 20,0 | 40,0 | 70,0  |
| 66  | 1527 | 15A      |               | K4 | 15,0 | 30,0 | 60,0 | 100,0 |
| 67  | - "  | 10ZA     |               | K3 | 10,0 | 20,0 | 40,0 | 70,0  |
| 68  | - "  | 151ZA    |               | K3 | 10,0 | 20,0 | 40,0 | 70,0  |
| 69  | - "  | 15SA     |               | K4 | 15,0 | 30,0 | 60,0 | 100,0 |
| 70  | - "  | 15V      |               | K3 | 10,0 | 20,0 | 40,0 | 70,0  |
| 71  | - "  | 15SV     |               | K3 | 10,0 | 20,0 | 40,0 | 70,0  |
| 72  | - "  | 15V      |               | K3 | 10,0 | 20,0 | 40,0 | 70,0  |

Возможны полугроши с иными ошибками в дате.

**ГРОШ**

м. дв. Вильно **IV**  
Ag-375; 25 – 27 мм; 2,57 г.



Av: Орел.  
SIGISMV \* P \* REX \* PO \*  
M \* D \* LITV \*  
Rv: Погоня. 1536 A  
MONETA \* MA \* DVCA \*  
LITV \*


|      |      |        |            |    | V    | IV    | III   | II    |
|------|------|--------|------------|----|------|-------|-------|-------|
| 73   | 1535 | / 1535 | - тп-2 *   | R4 | 40,0 | 85,0  | 150,0 | 260,0 |
| 74   | - "  | / 1535 | - тп-3 - " | R5 | 50,0 | 110,0 | 200,0 | 350,0 |
| 75   | - "  | / 1535 | - тп-4 - " | R3 | 30,0 | 50,0  | 100,0 | 175,0 |
| 76   | - "  | / 1535 | A - "      | R6 | 65,0 | 145,0 | 260,0 | 450,0 |
| 77   | - "  | / 1535 | S - "      | R5 | 50,0 | 110,0 | 200,0 | 350,0 |
| 78   | - "  | / 1535 | N - "      | R4 | 40,0 | 85,0  | 150,0 | 260,0 |
| 79   | - "  | / 1535 | - тп-7 - " | R5 | 50,0 | 110,0 | 200,0 | 350,0 |
| 80   | 1536 | / 1536 | - - "      | R4 | 40,0 | 85,0  | 150,0 | 260,0 |
| 81   | - "  | / 1536 | - * * * *  | R3 | 30,0 | 50,0  | 100,0 | 175,0 |
| 82   | - "  | / 1536 | I - "      | R4 | 40,0 | 85,0  | 150,0 | 260,0 |
| 83   | - "  | / 1536 | F - "      | R3 | 30,0 | 50,0  | 100,0 | 175,0 |
| 84   | - "  | / 1536 | M - "      | R4 | 40,0 | 85,0  | 150,0 | 260,0 |
| 85 * | - "  | / 1536 | A - "      | R4 | 40,0 | 85,0  | 150,0 | 260,0 |


\* Герб Колюмны может быть на щитах разной геометрической формы.

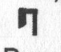



### 3. Жигимонт Август (1544-1572)

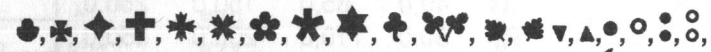

 - "Погоня" - герб Великого княжества Литовского.


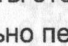
 - Sigismundus Augustus - Жигимонт Август.

 - Колюмны, герб династии Ягеллонов.

 - Топор - герб Габриеля Тарло, управляющего монетным двором в Вильно (1562-1565).

 - Ястржембец - герб Яна Лютомирского, старосты радомского, под опекой которого находилась королева Екатерина Австрийская во время ее сепарации с королем (1563-1566). Герб использован на монетах, изготовленных в 1566 году для нужд королевы на литовском монетном дворе. По иным версиям, герб принадлежал Станиславу Мышковскому, воеводе краковскому, арендовавшему монетный двор в Тыкоцине, или Петру Мышковскому, подканцлеру коронному.

 - монетные знаки, а также цифра 9 и разделительный знак:  - образованный от трех цифр "9", которая используется в латинском языке как знак сокращения слов. Варианты этого знака:

 - зеркально перевернутый,  - с дефектом.

#### Курс литовских монет на территории ВКЛ

1 грош литовский = 10 денариям литовским

1 грош литовский = 1, 25 гроша по польской стопе

1 грош по польской стопе = 8 денариям литовским

1 флорин (дукат) = от 51 до 54 гроша литовских (в разные годы)

#### Место чеканки литовских монет Жигимонта Августа

По устоявшейся с середины XIX века традиции считалось, что основную роль в 60-х годах играл Виленский монетный двор. Первой попыткой изменить сложившиеся стереотипы было предположение литовского нумизмата Е. Иванаускаса о том, что гроши по польской стопе 1566-1568 гг. без герба

Ястржембец также чеканили на Тыкоцинском монетном дворе. Исследования иконографии и техники изготовления монет Жигимонта Августа, проведенные В. Какареко, дают основание предположить, что в Тыкоцине могли чеканить и другие типы литовских монет, которые ранее традиционно относили к продукции Виленского монетного двора. В каталоге указано место чеканки монет Жигимонта Августа по версии, предложенной В. Какареко:

*...В начале 1560-х годов, в ходе реформирования денежной системы ВКЛ и монетного производства, вызванного началом Ливонской войны (1558-1583), монетный двор в Вильно был отнят у еврейских арендаторов и возвращен под управление короля. Расширяется монетное производство, создается дополнительная мастерская по изготовлению монет на территории королевского скарбца в замке Тыкоцин. Вводятся в обращение новые номиналы монет - трояк (тройной грош) из высокопробного серебра и другие.*

*С 1562 года изготовлением образцовых монетных штемпелей для обоих производств (Вильно, Тыкоцин), составляющих единый литовский монетный двор, занимался Albrecht Kerlein. Его штемпеля имели признаки, позволявшие отличать, а следовательно - контролировать качество монет на каждом производстве. Монеты с буквами D.G. (Dei Gratia, божьей милостью) в титуле короля чеканили в Вильно, а монеты без этих букв - в Тыкоцине. Здесь же, в королевском скарбце, чеканили в 1563 году денарии без монетной легенды и, с таким же типом изображения Погоня, двуденарии в 1566-1567 гг.*

*Монеты с гербом Ястржембец чеканили в 1566 году на литовском монетном дворе (Вильно, Тыкоцин) по привелею, полученному Яном Лютомирским (старостой радомским). Они предназначались для королевы Екатерины Австрийской и ее двора, которая уже несколько лет (с начала 1563 по октябрь 1566), в ожидании предполагаемого развода с королем, томилась в сепарации в Радоме и готовилась к предстоящему отъезду из Польши в Силезию.*

*Часть полученных королевой монет имела заниженное содержание серебра в соответствии с монетной стопой, принятой в Силезии. Отъезд королевы задержался, и монеты попали в денежное обращение Польши и ВКЛ. Принятые в казну низкопробные монеты были перечеканены (после Люблинской унии 1569 г., запретившей чеканку монет) в "широкие" низкопробные трояки, с указанием на них "законной" даты - 1562 г. Тип Погоня, изображенный на этих трояках, использовался на самых поздних монетах Жигимонта Августа, чеканившихся в 1569-1570 гг.*

**ОБОЛ = ПОЛУДЕНАРИЙ**

м. дв. Вильно **V**

Ag-110; 12,5 мм; 0,32 г.



Av: Монограмма

Rv: Щит с гербом 15

**V** **IV** **III** **II**

|     |      |                        |    |      |       |       |       |                          |
|-----|------|------------------------|----|------|-------|-------|-------|--------------------------|
| 86  | 1545 | / 15-54 фальш., ошибка | K7 | 85,0 | 175,0 | 325,0 | 570,0 | <input type="checkbox"/> |
| 87* | 1546 | / 15-46                | R6 | 65,0 | 145,0 | 260,0 | 450,0 | <input type="checkbox"/> |

м. дв. Вильно **VI**

Ag-110; 12,5 мм; 0,32 г.



Av: Щит с монограммой

Rv: Щит с гербом 15

|     |      |                       |    |   |   |   |   |                          |
|-----|------|-----------------------|----|---|---|---|---|--------------------------|
| 88* | 1546 | / 15-46 фальш., проба | R* | * | * | * | * | <input type="checkbox"/> |
|-----|------|-----------------------|----|---|---|---|---|--------------------------|

м. дв. Вильно **VII**

Ag-110; 11,5 мм; 0,32 г.



Av: Монограмма

Rv: Щит с гербом

|     |      |        |    |      |       |       |       |                          |
|-----|------|--------|----|------|-------|-------|-------|--------------------------|
| 89* | 1547 | / 1547 | R7 | 85,0 | 175,0 | 325,0 | 570,0 | <input type="checkbox"/> |
|-----|------|--------|----|------|-------|-------|-------|--------------------------|

**ДЕНАРИЙ**

м. дв. Вильно **VIII.1**

Ag-220; 11-15,5 мм; 0,32 г.

с 1558 г. Ag-187; 0,43 мм



Av: Орел

Rv: Погоня, 1546

**V** **IV** **III** **II**

|      |      |        |      |    |      |      |      |                          |
|------|------|--------|------|----|------|------|------|--------------------------|
| 90   | 1545 | 6/г    | тп-1 | R* | *    | *    | *    | <input type="checkbox"/> |
| 91a* | 1546 | / 1546 | тп-2 | R5 | 18,0 | 35,0 | 70,0 | 125,0                    |
| 91b  | -    | -      | тп-6 | R4 | 12,0 | 25,0 | 52,0 | 95,0                     |
| 92   | 1547 | / 1547 |      | R4 | 12,0 | 25,0 | 52,0 | 95,0                     |

**V** **IV** **III** **II**

|     |      |        |    |      |      |      |       |                          |
|-----|------|--------|----|------|------|------|-------|--------------------------|
| 93  | 1548 | / 1548 | R5 | 18,0 | 35,0 | 70,0 | 125,0 | <input type="checkbox"/> |
| 94  | 1549 | / 1549 | R4 | 12,0 | 25,0 | 52,0 | 95,0  | <input type="checkbox"/> |
| 95  | 1550 | / 1550 | R6 | 25,0 | 50,0 | 95,0 | 170,0 | <input type="checkbox"/> |
| 96  | 1551 | / 1551 | R6 | 25,0 | 50,0 | 95,0 | 170,0 | <input type="checkbox"/> |
| 97  | 1552 | / 1552 | R3 | 10,0 | 18,0 | 36,0 | 65,0  | <input type="checkbox"/> |
| 98  | 1553 | / 1553 | R3 | 10,0 | 18,0 | 36,0 | 65,0  | <input type="checkbox"/> |
| 99  | 1554 | / 1554 | R3 | 10,0 | 18,0 | 36,0 | 65,0  | <input type="checkbox"/> |
| 100 | 1555 | / 1555 | R3 | 10,0 | 18,0 | 36,0 | 65,0  | <input type="checkbox"/> |
| 101 | 1556 | / 1556 | R2 | 8,0  | 14,0 | 25,0 | 45,0  | <input type="checkbox"/> |
| 102 | 1557 | / 1557 | R3 | 10,0 | 18,0 | 36,0 | 65,0  | <input type="checkbox"/> |
| 103 | 1558 | / 1558 | R2 | 8,0  | 14,0 | 25,0 | 45,0  | <input type="checkbox"/> |
| 104 | 1559 | / 1559 | R2 | 8,0  | 14,0 | 25,0 | 65,0  | <input type="checkbox"/> |
| 105 | 1560 | / 1560 | R4 | 12,0 | 25,0 | 52,0 | 95,0  | <input type="checkbox"/> |

Известны денарии (фальш., ошибка) с датой 1599 и 15599.

м. дв. Тыкоцин **VIII.2**

Ag-187; 11-15,5 мм; 0,34 г.



тп-8

Av: Орел

Rv: Погоня, 1563

|      |      |        |    |      |      |      |      |                          |
|------|------|--------|----|------|------|------|------|--------------------------|
| 106* | 1563 | / 1563 | R4 | 12,0 | 25,0 | 52,0 | 85,0 | <input type="checkbox"/> |
|------|------|--------|----|------|------|------|------|--------------------------|

**ДВУДЕНАРИЙ**

м. дв. Тыкоцин **IX.1**

Ag-187; 14-15,5 мм; 0,63 г.



тп-8

Av: 15

Rv: Погоня II

**V** **IV** **III** **II**

|      |      |       |    |     |     |      |      |                          |
|------|------|-------|----|-----|-----|------|------|--------------------------|
| 107* | 1566 | 15-66 | R1 | 4,5 | 9,0 | 18,0 | 38,0 | <input type="checkbox"/> |
| 108  | 1567 | 15-67 | R1 | 4,5 | 9,0 | 18,0 | 38,0 | <input type="checkbox"/> |



м. дв. Вильно IX.2

Ag-187; 14-15,5 мм; 0,63 г.



Av: 15 69  
Rv: Погоня II

тп-9

|      |      |       | V | IV  | III | II   |      |
|------|------|-------|---|-----|-----|------|------|
| 109* | 1569 | 15-69 | R | 3,0 | 6,0 | 12,0 | 25,0 |
| 110  | 1570 | 15-70 | R | 3,0 | 6,0 | 12,0 | 25,0 |

Известны фальсификаты с датой 1550 и 1559, а также золотые пьефоры 1565 и 1566 гг.

ПОЛУГРОШ

м. дв. Вильно X

Ag-375; 20,0 мм; 1,25 г.



Av: Погоня. 1545  
SIGIS\*AVG\*REX\*POL\*M\*V\*D\*V\*L\*  
Rv: Орел.  
MONETA\*MAG\*DVC\*LITVA+

|          |      |      |      | V  | IV   | III  | II    |       |
|----------|------|------|------|----|------|------|-------|-------|
| 111a     | 1545 | 6/г  | тп-1 | R7 | 45,0 | 90,0 | 165,0 | 285,0 |
| 111b     | -    | -    | тп-2 | R7 | 45,0 | 90,0 | 165,0 | 285,0 |
| 112.1-3* | -    | 1545 | тп-1 | R6 | 35,0 | 65,0 | 130,0 | 225,0 |
| 112.4-6  | -    | -    | тп-1 | R6 | 35,0 | 65,0 | 130,0 | 225,0 |

м. дв. Вильно XI.1

1545-57 гг.: Ag-375; 19-20,5 мм; 1,25 г.

Av: Орел.  
SIGIS\*AVG\*REX\*P\*MAG\*DVX\*L\*  
Rv: Погоня. 1545  
MONETA\*MAGNI\*DV\*CAT\*9\*LITVA+



|          |      |       |      |    |      |      |       |       |
|----------|------|-------|------|----|------|------|-------|-------|
| 113.1-2* | 1545 | /1545 | тп-2 | R5 | 25,0 | 50,0 | 100,0 | 175,0 |
|----------|------|-------|------|----|------|------|-------|-------|

|         |      |        |      |    | V    | IV   | III   | II    |
|---------|------|--------|------|----|------|------|-------|-------|
| 114a    | 1546 | / 1546 | тп-1 | R3 | 12,0 | 24,0 | 50,0  | 85,0  |
| 114b    | -    | -      | тп-2 | R2 | 8,0  | 16,0 | 35,0  | 60,0  |
| 114c    | -    | -      | тп-3 | R1 | 5,0  | 10,0 | 22,0  | 40,0  |
| 114d    | -    | -      | тп-4 | R1 | 5,0  | 10,0 | 22,0  | 40,0  |
| 115.1   | 1547 | / 1547 | */*  | R  | 4,0  | 8,0  | 15,0  | 28,0  |
| 115.2   | -    | -      | •/•  | K4 | 20,0 | 40,0 | 75,0  | 130,0 |
| 116.1-2 | 1548 | / 1548 | */•  | R  | 4,0  | 8,0  | 15,0  | 28,0  |
| 117.1-3 | 1549 | / 1549 | */•  | R  | 4,0  | 8,0  | 15,0  | 28,0  |
| 117.4   | -    | -      | •/•  | K4 | 20,0 | 40,0 | 75,0  | 130,0 |
| 118     | 1550 | / 1550 |      | R  | 4,0  | 8,0  | 15,0  | 28,0  |
| 119     | 1551 | / 1551 |      | R1 | 5,0  | 10,0 | 22,0  | 40,0  |
| 120     | 1552 | / 1552 |      | R2 | 8,0  | 16,0 | 35,0  | 60,0  |
| 121     | 1553 | / 1553 |      | R4 | 20,0 | 40,0 | 75,0  | 130,0 |
| 122     | 1554 | / 1554 |      | R5 | 25,0 | 50,0 | 100,0 | 175,0 |
| 123     | 1555 | / 1555 |      | R1 | 5,0  | 10,0 | 22,0  | 40,0  |
| 124     | 1556 | / 1556 |      | R  | 4,0  | 8,0  | 15,0  | 28,0  |
| 125.1   | 1557 | / 1557 | */•  | R  | 4,0  | 8,0  | 15,0  | 28,0  |
| 125.2-4 | -    | -      | •/•  | K3 | 12,0 | 24,0 | 50,0  | 85,0  |
| 125.5-7 | -    | -      | •/•  | K4 | 20,0 | 40,0 | 75,0  | 130,0 |

1558-6Z гг.: Ag-344; 19-20,5 мм; 1,26 г.

|         |      |        |      |    |      |      |      |       |
|---------|------|--------|------|----|------|------|------|-------|
| 126     | 1558 | / 1558 |      | R  | 4,0  | 8,0  | 15,0 | 28,0  |
| 127     | 1559 | / 1559 |      | R  | 4,0  | 8,0  | 15,0 | 28,0  |
| 128.1-2 | 1560 | / 1560 | */•  | R  | 4,0  | 8,0  | 15,0 | 28,0  |
| 128.3-4 | -    | -      | */•  | K2 | 8,0  | 16,0 | 35,0 | 60,0  |
| 128.5-7 | -    | -      | •/•  | K4 | 20,0 | 40,0 | 75,0 | 130,0 |
| 129     | 1561 | / 1561 |      | R  | 4,0  | 8,0  | 15,0 | 28,0  |
| 130a    | 1562 | / 1562 | тп-4 | R  | 4,0  | 8,0  | 15,0 | 28,0  |
| 130.1b  | -    | -      | тп-7 | R  | 4,0  | 8,0  | 15,0 | 28,0  |
| 130.2b  | -    | -      | тп-7 | R2 | 8,0  | 16,0 | 35,0 | 60,0  |

Можно встретить полугроши с иными вариантами разделительных и монетных знаков.

м. дв. Тыкоцин **XI.2**

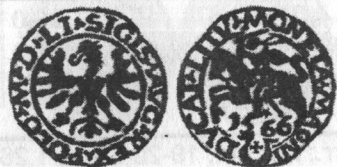


тп-7

Ag-344; 19 –20,5 мм; 1,26 г.  
 Av: Орел. SIGIS AVG REX  
 PO MAG DVX LI  
 Rv: Погоня. 1563  
 MONETA MAGNI  
 DVCAT LITV

|       |                                |    | V    | IV   | III   | II    |
|-------|--------------------------------|----|------|------|-------|-------|
| 131a  | 1562 / 156Z П                  | R3 | 12,0 | 24,0 | 50,0  | 85,0  |
| 131b  | - " - / 156Z Л                 | R4 | 20,0 | 40,0 | 75,0  | 130,0 |
| 131c  | - " - / 156Z П - вверху        | R6 | 35,0 | 65,0 | 130,0 | 225,0 |
| 131d  | - " - / 156Z П - сбоку сомнит. | R6 | 35,0 | 65,0 | 130,0 | 225,0 |
| 132a* | 1563 / 1563 П тп-7             | R1 | 5,0  | 10,0 | 22,0  | 40,0  |
| 132b  | - " - " - тп-8                 | R1 | 5,0  | 10,0 | 22,0  | 40,0  |
| 133   | 1565 / 1563 (без П) сомнит.    | R6 | 35,0 | 65,0 | 130,0 | 225,0 |

м. дв. Тыкоцин **XI.3**



тп-9

Av: Орел.  
 SIGIS AVG REX POLO  
 M D LI  
 Rv: Погоня. 1566  
 MONETA MAGNI  
 DVCAT LITV

|      |               |    |      |      |       |       |
|------|---------------|----|------|------|-------|-------|
| 134* | 1566 / 1566 ☉ | R6 | 35,0 | 65,0 | 130,0 | 225,0 |
|------|---------------|----|------|------|-------|-------|

м. дв. Вильно **XI.4**



тп-7

Ag-344; 19 –20,5 мм; 1,26 г.  
 Av: Орел.  
 SIGIS AVG D G REX  
 POLO M D L  
 Rv: Погоня. 1563  
 MONETA MAGNI  
 DVCAT LITV

|      |                    |    |      |      |       |       |
|------|--------------------|----|------|------|-------|-------|
| 135a | 1562 / 156Z П      | R2 | 8,0  | 16,0 | 35,0  | 60,0  |
| 135b | - " - / 156Z Л     | R5 | 25,0 | 50,0 | 100,0 | 175,0 |
| 136a | 1563 / 1563 П тп-8 | R  | 4,0  | 8,0  | 15,0  | 28,0  |

м. дв. Вильно **XI.5**

|         |                            |       | V  | IV   | III  | II    |       |
|---------|----------------------------|-------|----|------|------|-------|-------|
| 136.1b* | 1563 / 1563 П тп-7         | ☉ / ☉ | R  | 4,0  | 8,0  | 15,0  | 28,0  |
| 136.2b  | - " - / 1563 П тп-7        | ☉ / * | R2 | 8,0  | 16,0 | 35,0  | 60,0  |
| 137.1a  | 1564 / 1564 П тп-7         | ☉ / ☉ | R  | 4,0  | 8,0  | 15,0  | 28,0  |
| 137.2a  | - " - / 1564 П тп-7        | ☉ / * | R2 | 8,0  | 16,0 | 35,0  | 60,0  |
| 137b    | - " - / 1564 орел в короне |       | R6 | 35,0 | 65,0 | 130,0 | 225,0 |
| 138     | 1565 / 1565 П              |       | R  | 4,0  | 8,0  | 15,0  | 28,0  |
| 139     | - " - / 1565 (без П)       |       | R3 | 12,0 | 24,0 | 50,0  | 85,0  |

м. дв. Вильно **XI.5**



тп-9

Av: Орел.  
 SIGIS AVG D G REX  
 POLO M DL  
 Rv: Погоня. 1566  
 MONETA MAGNI  
 DVCAT LITV

|       |                              |    |      |      |       |       |
|-------|------------------------------|----|------|------|-------|-------|
| 140a  | 1566 / 1566 ☉ герб малый     | R6 | 35,0 | 65,0 | 130,0 | 225,0 |
| 140b* | - " - / 15-66 ☉ герб большой | R5 | 25,0 | 50,0 | 100,0 | 175,0 |

Известны полугроши (фальш., проба) с ошибками в легендах и датах:  
 155, 157, 5A9, 1533, 1537, 1569, 1651, 165Z, 1533 П, 1553 П, 15-96 ☉ и др.

Кроме этого, возможны ошибки в легендах, которые могут увеличивать на ступень коллекционную степень редкости монеты.

**ГРОШ ПО СТОПЕ ПОЛЬСКОЙ**

м. дв. Вильно **XII**

Ag-375; 23 мм; 2,06 г.



тп-3

Av: Портрет. SIGIS - AVG REX  
 POLO MAG  
 DVX LIT  
 Rv: Погоня.  
 MONE MAG DVC  
 LITVA 1546

|      |             |    | V    | IV   | III   | II    |
|------|-------------|----|------|------|-------|-------|
| 141* | 1546 / 1546 | R4 | 40,0 | 85,0 | 150,0 | 260,0 |



м. дв. Вильно XIII

Ag-375; 22,5-23 мм; 2,06 г.



тп-6

Av: Портрет.  
SIGIS - AVG REX  
POLO MAG  
DVX LI.

Rv: Погоня. 15 46  
MONETA MAGNI DVC LITVA

|      |      |        | V  | IV   | III  | II   |       |                          |
|------|------|--------|----|------|------|------|-------|--------------------------|
| 142* | 1546 | /15-46 | R1 | 15,0 | 28,0 | 45,0 | 75,0  | <input type="checkbox"/> |
| 143  | 1547 | /15-47 | R1 | 15,0 | 28,0 | 45,0 | 75,0  | <input type="checkbox"/> |
| 144  | 1548 | /15-48 | R2 | 20,0 | 35,0 | 65,0 | 110,0 | <input type="checkbox"/> |

м. дв. Тыкоцин XIV

Ag-344; 23 мм; 1,7 г.



тп-9

Av: Портрет.  
SIGIS - AVG REX  
POLO MAG / • DVX • L •

Rv: Погоня. 15 66  
MONETA MAGNI DVCA LIT

|      |      |        |    |      |       |       |       |                          |
|------|------|--------|----|------|-------|-------|-------|--------------------------|
| 145* | 1566 | /15-66 | R6 | 65,0 | 145,0 | 260,0 | 450,0 | <input type="checkbox"/> |
|------|------|--------|----|------|-------|-------|-------|--------------------------|

м. дв. Тыкоцин XV

Ag-344; 21-23 мм; 2,06 г.



тп-9

Av: Портрет. SIGIS - - - AVG REX  
POLO : MAG • / DVX • L •

Rv: Погоня. 15 67  
MONETA MAGNI DVCA LIT

|      |      |        |    |      |      |      |      |                          |
|------|------|--------|----|------|------|------|------|--------------------------|
| 146  | 1566 | /15-66 | R1 | 15,0 | 28,0 | 45,0 | 75,0 | <input type="checkbox"/> |
| 147* | 1567 | /15-67 | R1 | 15,0 | 28,0 | 45,0 | 75,0 | <input type="checkbox"/> |
| 148  | 1568 | /15-68 | R1 | 15,0 | 28,0 | 45,0 | 75,0 | <input type="checkbox"/> |

ГРОШ

м. дв. Вильно XVI

Ag-375; 25 -25,5 мм; 2,54 г.



Av: Портрет.  
SIGIS\*AVG\*REX\*POL\*MA\*DV\*\*\*  
Rv: Погоня. 15 45  
MONETA\*MAG\*DVC\*LITVANIAE

|      |      |              | V  | IV    | III   | II    |       |                          |
|------|------|--------------|----|-------|-------|-------|-------|--------------------------|
| 149* | 1545 | /15-45       | R8 | 125,0 | 250,0 | 400,0 | 700,0 | <input type="checkbox"/> |
| 150  | - "  | /15-45  тп-2 | R7 | 85,0  | 175,0 | 325,0 | 570,0 | <input type="checkbox"/> |
| 151  | 1546 | /1546  тп-5  | R3 | 30,0  | 50,0  | 100,0 | 175,0 | <input type="checkbox"/> |

Известен грош (фальш., проба) с датой 1549.

м. дв. Вильно XVII

Ag-375; 23,5 -25 мм; 2,53 г.

В 1559 Ag-344



тп-6

Av: Портрет.  
SIGIS • AVG REX • POL •  
MAG • DVX • LIT •

Rv: Погоня. 1555  
MONETA • MAGNI   
DVCAT • LITVA •

|      |      |                     |    |       |       |       |       |                          |
|------|------|---------------------|----|-------|-------|-------|-------|--------------------------|
| 152* | 1555 | /1555               | R5 | 50,0  | 110,0 | 200,0 | 350,0 | <input type="checkbox"/> |
| 153  | 1556 | /1556               | R8 | 125,0 | 250,0 | 400,0 | 700,0 | <input type="checkbox"/> |
| 154  | 1557 | /1557 фальш., проба | R* | *     | *     | *     | *     | <input type="checkbox"/> |
| 155  | 1559 | /1559               | R4 | 45,0  | 85,0  | 150,0 | 260,0 | <input type="checkbox"/> |

м. дв. Тыкоцин XVIII

Ag-344; 23 мм; 1,98 г.



тп-9

Av: Портрет.  
SIGIS • AVG REX •  
POLO • MAG • DVX • LIT •  
Rv: Погоня. 15 • 66  
MONETA • MAGNI   
DVCAT • LITVA •

|      |      |                        |    |       |       |       |       |                          |
|------|------|------------------------|----|-------|-------|-------|-------|--------------------------|
| 156* | 1566 | /15-66/  фальш., проба | R8 | 125,0 | 250,0 | 400,0 | 700,0 | <input type="checkbox"/> |
|------|------|------------------------|----|-------|-------|-------|-------|--------------------------|

**ГРОШ ДВОЙНОЙ**

м. дв. Тыкоцин **XIX**



Av: Портрет.  
SIGIS AVG REX PO M D L

Rv: II III на щитах  
MONE MAGNI DVCA LITVA 1565

V IV III II  
R5 100,0 200,0 325,0 575,0

157\* 1565 / 1565

Ag-875; 20.5 мм; 1,82 г.

**ГРОШ ТРОЙНОЙ**

м. дв. Вильно **XX**



Av: Портрет.  
SIGIS AVG REX PO M D LI

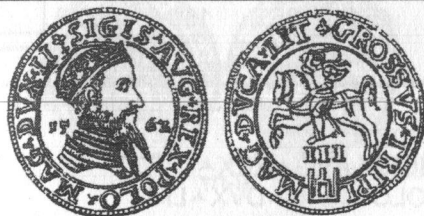
Rv: III  
GROS AR / TRIPL MAG / DVCA LITVA

15 47  
V IV III II

158 1546 / 15-46 R5 125,0 225,0 400,0 700,0  
159\* 1547 / 15-47 R4 75,0 150,0 290,0 500,0  
160 1556 / 15-56 R\* \* \* \*

фальш., проба

м. дв. Вильно **XXI**



Av: Портрет. 15 - 6Z  
SIGIS AVG REX POLO  
MAG DVX LI \*

Rv: Погоня. III  
GROSSVS TRIPL III  
MAG DVCA LIT\*

161\* 1562 15-6Z R5 125,0 225,0 400,0 700,0

тп-10  
"широкий"

Ag-344; 26-28 мм; 7,1 г.

м. дв. Вильно **XXII**



Av: Монограмма 15 6Z  
SIGIS AVG REX PO  
MAG DVX LI \*

Rv: Погоня. III  
GROSS AR TRIPL III  
MAG DVCA LI \*

162\*.1-6 1562 15-6Z R1 22,0 45,0 90,0 150,0  
R1 22,0 45,0 90,0 150,0

м. дв. Тыкоцин **XXIII.1**



Av: Монограмма 15 6Z  
SIGIS AVG REX  
PO MAG DVX L \*

Rv: Погоня на щите. III  
GROS AR TRIP  
MAG DVCA LI

163 1562 15-6Z П R2 30,0 60,0 135,0 225,0  
164\* 1563 15-63 П R1 22,0 45,0 90,0 150,0

м. дв. Вильно **XXIII.2**



Av: Монограмма 15 63  
SIGIS AVG D G П  
REX PO M D LI \*

Rv: Погоня на щите. III  
GROS AR TRIP  
MAG DVCA LI

165\* 1563 15-63 П R1 22,0 45,0 90,0 150,0  
166 1564 15-64 П R1 22,0 45,0 90,0 150,0

\* Герб П может находиться также после слова REX.



м. дв. Тыкоцин **XXIV**

Ag-875; 21-22 мм; 3,0 г.



тп-8

Av: Погоня. \*III\*  
SIGISM \*AVG\* REX \*POL\*  
MAG \*DVX\* LIT \*  
Rv: QVI / HABITAT IN / COELIS IRRI  
DEBIT EOS \* / \*15 65

|      |      |         |     |    | V     | IV    | III   | II    |  |
|------|------|---------|-----|----|-------|-------|-------|-------|--|
| 167* | 1565 | / 15-65 | * * | R5 | 125,0 | 225,0 | 400,0 | 700,0 |  |
| 168  | 1566 | / 15-66 |     | R7 | 200,0 | 400,0 | 660,0 | 1.200 |  |

Известен пьефор (фальш., проба ?) 1565 г.

### ЧЕТЫРЁХГРОШОВИК

м. дв. Вильно **XXV**

Ag-875; 24-25 мм; 4,29 г.



геральдические щиты простые

Av: Портрет.  
SIGIS \*AVG\* D \*G\* REX \*  
PO \*MAG\* DVX \*L  
Rv: \* и \* на щитах, ниже III  
MONETA MAGNI DVCAT  
LIT 1565

|         |      |        |             |    | V    | IV   | III   | II    |  |
|---------|------|--------|-------------|----|------|------|-------|-------|--|
| 169*    | 1565 | / 1565 |             | R1 | 35,0 | 75,0 | 135,0 | 225,0 |  |
| 170     | 1566 | / 1566 |             | R1 | 35,0 | 75,0 | 135,0 | 225,0 |  |
| 171     | 1567 | / 1567 |             | R1 | 35,0 | 75,0 | 135,0 | 225,0 |  |
| 172.1-2 | 1568 | / 1568 | * / * * / 0 | R1 | 35,0 | 75,0 | 135,0 | 225,0 |  |
| 173     | 1569 | / 1569 |             | R1 | 35,0 | 75,0 | 135,0 | 225,0 |  |

Ag-875; 24,4 мм; 3,76 г.



геральдические щиты фигурные

Av: Портрет.  
SIGIS:AVG:DG:REX:  
PO:MAG:DVX:LI \* \*  
Rv: \* и \* на щитах, ниже III  
MONETA:MAG:DVCAT \*  
LIT \* 1568

|     |      |        |               |    |   |   |   |   |  |
|-----|------|--------|---------------|----|---|---|---|---|--|
| 174 | 1568 | / 1568 | фальш., проба | R* | * | * | * | * |  |
|-----|------|--------|---------------|----|---|---|---|---|--|

### ШЕСТИГРОШОВИК

м. дв. Вильно **XXVI**

Ag-875; 28,5 мм; 5,34 г.



тп-6

Av: Портрет.  
SIGIS \*AVG\* D \*G\* REX \*  
POLO \*MAG\* DVX \*LITVA \*  
Rv: Погоня, ниже 1547 на геральд.  
щите, V - I  
GROSS \*AR\* SEXDVP \*  
MAG \*DVCAT\* LITVAN \*

|     |      |        |                     |    | V     | IV    | III   | II    |  |
|-----|------|--------|---------------------|----|-------|-------|-------|-------|--|
| 175 | 1547 | / 1547 | V - I фальш., проба | R7 | 450,0 | 750,0 | 1.300 | 2.300 |  |

м. дв. Вильно **XXVII**

Ag-344; 31,5-32 мм; 15,5 г.



тп-10 "широкий"

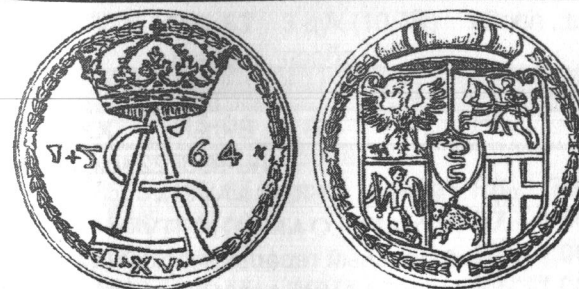
Av: Портрет. 15-6Z  
SIGIS \*AVGVSTVS\* REX \*  
POLO \*MAG\* DVX \*LIT \*  
Rv: Погоня. VI  
GROSSVS \*SEXDVPL \*  
MAG \*DVCAT\* LITV \*

|      |      |         |  |    |       |       |       |       |  |
|------|------|---------|--|----|-------|-------|-------|-------|--|
| 176* | 1562 | / 15-6Z |  | R6 | 350,0 | 500,0 | 1.000 | 1.750 |  |
|------|------|---------|--|----|-------|-------|-------|-------|--|

### 15 ГРОШЕЙ (1/2 ТАЛЕРА)

м. дв. Тыкоцин **XXVIII**

Ag-730; 37мм; 13,93 г.



Av: 1+5 \* 64 \*  
\* XV \*

Rv: 6-польный  
геральдический  
щит.

|      |      |         |                  |    | V | IV | III | II |  |
|------|------|---------|------------------|----|---|----|-----|----|--|
| 177* | 1564 | / 15-64 | XV фальш., проба | R* | * | *  | *   | *  |  |

**30 ГРОШЕЙ (ТАЛЕР, ПУЛКОПЭК)**

м. дв. Тыкоцин **XXIX**

Ag-844; 41,5 мм;  
28,8 г.



Av: 1↔5↔ 64 ↔  
XXX  
Rv: 6-польный геральдический щит

|                        | V     | IV    | III   | II    |
|------------------------|-------|-------|-------|-------|
| 178* 1564 15-64 XXX R8 | 1.500 | 2.000 | 3.250 | 6.000 |

м. дв. Тыкоцин **XXX**

Ag-730; 39мм; 27,9 г.



Av: Портрет.  
Rv: 15 65.  
30.

|                                      |   |   |   |   |
|--------------------------------------|---|---|---|---|
| 179* 1565 /15-65 30 фальш., проба R* | * | * | * | * |
|--------------------------------------|---|---|---|---|

**ДУКАТ (ФЛОРИН)**

м. дв. Вильно **XXXI.1**

Au-980; 22 мм; 3,57 г.



Av: Портрет. SIGIS AVG  
REX POLO M D LIT  
Rv: 6-польный геральдический щит.  
MONE AVRE MAG  
DVCA LITV 15-48

|                                |    |  | V     | IV    | III   | II    |
|--------------------------------|----|--|-------|-------|-------|-------|
| 180 1547 /15-47                | R7 |  | 1.000 | 1.750 | 3.000 | 5.250 |
| 181* 1548 /15-48 фальш., проба | R7 |  | 1.000 | 1.750 | 3.000 | 5.250 |
| 182 1549 /15-49                | R7 |  | 1.000 | 1.750 | 3.000 | 5.250 |
| 183 1550 /15-50 фальш., проба  | R7 |  | 1.000 | 1.750 | 3.000 | 5.250 |

м. дв. Вильно **XXXI.2**

Au-980; 22 мм; 3,5 г.



Av: Портрет. SIGIS AVG  
REX POLO M D LIT  
Rv: 6-польный геральдический щит.  
MONE AVRE MAG  
DVCA LIT 15-60

|                                  |    |       |       |       |       |
|----------------------------------|----|-------|-------|-------|-------|
| 184 1553 /15-53 фальш., проба R* | *  | *     | *     | *     |       |
| 185 1554 /15-54 фальш., проба R* | *  | *     | *     | *     |       |
| 186* 1560 /15-60                 | R8 | 1.500 | 2.250 | 3.750 | 6.500 |
| 187 1561 /15-61                  | R8 | 1.500 | 2.250 | 3.750 | 6.500 |

м. дв. Вильно **XXXI.3**

Au-980; 22 мм; 3,5 г.



Av: Портрет. SIGIS AVG  
REX POLO M D LIT  
Rv: 6-польный геральдический щит.  
MONE AVRE MAG  
DVCA LI 15-64

|   |    |       |       |       |       |
|---|----|-------|-------|-------|-------|
| 188 1563 /15-63                             | R7 | 1.000 | 1.750 | 3.000 | 5.250 |
| 189 - " /15-63 3 дук.(10,4 г) фальш., проба | R* | *     | *     | *     | *     |
| 190* 1564 /15-64                            | R7 | 1.000 | 1.750 | 3.000 | 5.250 |
| 191 - " /15-64 2 дук. (~7 г.) фальш., проба | R* | *     | *     | *     | *     |
| 192 1565 /15-65 фальш., проба               | R6 | 750   | 1.300 | 2.300 | 4.000 |
| 193 1566 /15-66                             | R7 | 1.000 | 1.750 | 3.000 | 5.250 |
| 194 1567 /15-67                             | R7 | 1.000 | 1.750 | 3.000 | 5.250 |
| 195 1569 /15-69                             | R7 | 1.000 | 1.750 | 3.000 | 5.250 |



м. дв. Вильно XXXI.4

Au-980; 22,2 мм; 3,5 г.



Av: Портрет.  
SIGIS:AVG:D:G:REX:PO:MAG:D<sup>o</sup>L<sup>o</sup>  
Rv: 6-польный геральдический щит.  
MONE:AVR:MAG:DVCAT9:LITV  
15-71

196\* 1571 15-71 фальш., проба R\*

V IV III II

\* \* \* \*

10 ФЛОРИНОВ (ПОРТУГАЛ)

м. дв. Вильно XXXII

Au-980; 37 мм; 35 г.



Av: Портрет. 15-6Z  
SIGIS \*AVGVSTVS \*  
D \*G \*REX \*POLONI \*  
MAG \*DVX \*LITVA \*

Rv: Погоня. III  
MONETA \*MAGNI \*  
DVCATVS \*LITVAN \*  
10 \*FLOR \*AVR \*

тп-10

197\* 1562 15-6Z фальш., проба R8

V IV III II  
3.000 6.500 13.000 20.000

4. Монеты чрезвычайных обстоятельств

1. Наследство королевы Боны



- контрмарка с вензелем Жигимонта Августа и датой 1564, наносимая на монеты из "наследства королевы Боны".

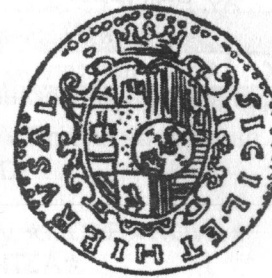
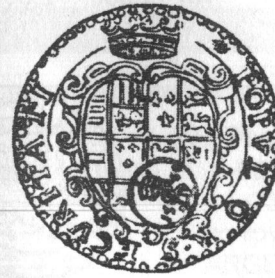
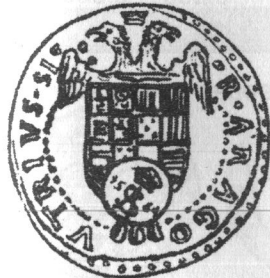
1/2 ТАЛЕРА ИСПАНСКОГО (КОНТРМАРК.)

надчекан сделан на м. дв. в Тыкоцине

XXXIII

34,5 - 35 мм; 14,5 - 15 г.

Rv:



198\* 1564 CAROLVS.V ROMA.IM R7  
.R.ARAGO-VTRIVS.SI

V IV III II  
450,0 750,0 1.300 2.300

|      |      |   |    | V     | IV    | III   | II    |                          |
|------|------|---|----|-------|-------|-------|-------|--------------------------|
| 199  | 1564 | PHILIP. (портрет в короне)<br>POSVIMVS DEVM   | R8 | 600,0 | 1.000 | 1.650 | 3.000 | <input type="checkbox"/> |
| 200* | 1564 | PHILIP. R ANG.FRAN.NEAP<br>POPVLOR.SECVRITATI | R6 | 350,0 | 600,0 | 1.000 | 1.800 | <input type="checkbox"/> |
| 201* | 1564 | PHILIPP R.ARAGON.VTRIV<br>SICIL.ET.HIERVSAL   | R6 | 350,0 | 600,0 | 1.000 | 1.800 | <input type="checkbox"/> |

**ТАЛЕР ИСПАНСКИЙ (КОНТРАМАРК.)**

надчекан сделан на м. дв. Тыкоцин **XXXIV**

39 мм; 29,5 г.



Rv:



|      |      |                                      |    | V     | IV    | III   | II    |                          |
|------|------|--------------------------------------|----|-------|-------|-------|-------|--------------------------|
| 202* | 1564 | Av: PHILIP R ANG<br>FRAN NEAP PA HIS | R7 | 1.000 | 1.500 | 2.600 | 4.750 | <input type="checkbox"/> |
| 203  | 1564 | Av: PHILIPP REX<br>ARAGON VTRI SICI  | R8 | 1.500 | 2.000 | 3.250 | 6.000 | <input type="checkbox"/> |

Известны фальшивые надчеканки на подлинных полуталерах и талерах.

**2. Монеты для платежей в Ливонии**

В соответствии с указанием Жигимонта Августа, для выплаты жалования иностранным наемникам, в замке Дальхолм (Доле) под Ригой в августе 1572 года начата чеканка шиллингов. В 1573 г. здесь же, согласно ливонской монетной системы, выпускались фердинги, полумарки и марки, паритетные литовскому 1,5 гроша, трояку и шостаку. В сентябре 1573 года работа Дальхолмского монетного двора была прекращена.

▲, ★, X - монетные знаки.

1 марка = 2 полумаркам = 4 фердингам = 36 шиллингам

**ШИЛЛИНГ ЛИВОНСКИЙ**

замок Дальхолм (Доле) под Ригой **XXXV**

Ag-094; 19 мм; 1,0 г.



Av: Грифон.  
DVCATVS ▲ LIVONIE ★

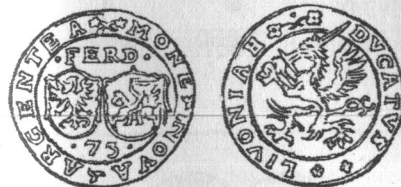
Rv: ▲|▲  
SCHILLING  
•72•  
MONE ▲NOVA ▲ARGENTE ★

|          |      |      |                 | V  | IV   | III  | II   |      |                          |
|----------|------|------|-----------------|----|------|------|------|------|--------------------------|
| 204.1-3* | 1572 | / 7Z | ★-▲   ★-X   X-X | R3 | 10,0 | 20,0 | 40,0 | 70,0 | <input type="checkbox"/> |

**ФЕРДИНГ ЛИВОНСКИЙ**

замок Дальхолм (Доле) под Ригой **XXXVI**

Ag-312; 24 мм; 2,74 г.



Av: Орел и Погоня на геральд. щитах.  
•FERD•  
•73•

по кругу: ★MONE ★NOVA ★  
ARGENTEA ★  
Rv: Грифон.  
★DVCATVS ▲ LIVONIAE ★

|      |      |      |  | V  | IV   | III   | II    |       |                          |
|------|------|------|--|----|------|-------|-------|-------|--------------------------|
| 205* | 1573 | / 73 |  | R6 | 65,0 | 145,0 | 260,0 | 450,0 | <input type="checkbox"/> |



**ПОЛМАРКИ ЛИВОНСКОЙ**

замок Дальхолм (Доле) под Ригой **XXXVII**

Ag-312; 28 мм; 5,48 г.



Av: Орел и Погоня на геральд. щитах.

HALB  
MARCK  
•1573•

по кругу: ★MONE★NOVA★  
ARGENTEA★

Rv: Грифон.

★DVCATVS★LIVONIAE★

V IV III II

206\* 1573 / 1573 R5 125,0 225,0 400,0 700,0

**МАРКА ЛИВОНСКАЯ**

замок Дальхолм (Доле) под Ригой **XXXVIII**

Ag-312; 34 мм; 10,96 г.

Av: Орел и Погоня на щитах.

EINE  
MARCK  
•1573•

легенда по кругу:  
★MONE★NOVA★  
ARGENTEA★

Rv: Грифон.

★DVCATVS★LIVONIAE★

V IV III II

207\* 1573 / 1573 R8 600,0 1.000 1.650 3.000

**Речь Посполитая**

**5. Стефан Баторий (1576-1586)**

☉ - Stephanus - Стефан.

♁ - Stephanus Rex - Стефан король.

☾ - Волчьи зубы, родовой герб Батория.

♁ - герб Кеттлеров, герцогов Курляндии и Земгалии, вассалов Речи Посполитой.

☉☽ - Лелива, герб Яна Глебовича, земского подскарбия литовского (1580-1583) и Теодора Скумина Тышкевича, земского подскарбия литовского (1585-1586).

♁, ☉ - Лис, герб Льва Сапеги, подканцлера литовского (1585 - 1586)

•, ♁, ☽, ♁, ♁, ♁ - монетные знаки.

**ДЕНАРИЙ**

м. дв. Вильно **XXXIX**

Ag-095; 13 мм; 0,38 г.



Av: Орел, Погоня, ☉

Rv: ☽ | ☽

DENARI  
•M•D•L•  
•1581•

V IV III II

208\* 1581 / 1581 фальш., проба R\* \* \* \* \*

м. дв. Вильно **XL**

Ag-095; 12 мм; 0,3 г.



Av: Орел, Погоня, ☉

Rv: •I•

8 ♁ Z  
M•D•L

209\* 1582 / 8-Z фальш., проба R\* \* \* \* \*

**ДВУДЕНАРИЙ**

м. дв. Митава **XLI**

Ag-125; 14,5 мм; 0,54 г.



Av: 15 78.

Rv: Погоня. II

|      |      |       | V  | IV   | III  | II    |       |                          |
|------|------|-------|----|------|------|-------|-------|--------------------------|
| 210* | 1578 | 15-78 | R6 | 30,0 | 50,0 | 100,0 | 150,0 | <input type="checkbox"/> |
| 211  | 1579 | 15-79 | R5 | 25,0 | 40,0 | 80,0  | 135,0 | <input type="checkbox"/> |

**ШЕЛЯГ (СОЛИД)**

м. дв. Вильно **XLII**

Ag-160; 17,5-19 мм; 1,2 г.



Av: Корона.

STEPHAN•D•G•REX•PO

Rv: Орел, Погоня,

SOLIDVS•MAG•D•LI•1581

|      |      |                | V  | IV    | III   | II    |       |                          |
|------|------|----------------|----|-------|-------|-------|-------|--------------------------|
| 212  | 1580 | / 1580         | R8 | 100,0 | 200,0 | 350,0 | 600,0 | <input type="checkbox"/> |
|      |      | фальш., проба  |    |       |       |       |       |                          |
| 213* | 1581 | / 1581         | R1 | 8,0   | 16,0  | 30,0  | 50,0  | <input type="checkbox"/> |
| 214  | 1582 | / 158Z         | R1 | 8,0   | 16,0  | 30,0  | 50,0  | <input type="checkbox"/> |
| 215  | - "  | / 8Z           | K4 | 25,0  | 50,0  | 100,0 | 175,0 | <input type="checkbox"/> |
|      |      | фальш., ошибка |    |       |       |       |       |                          |
| 216  | 1583 | / 1583         | R1 | 8,0   | 16,0  | 30,0  | 50,0  | <input type="checkbox"/> |

Ag-160; 18-18,5 мм; 1,1 г.



Av: Корона.

STEP•D•G•REX•POL

Rv: Орел, Погоня

SOLIDVS•M•D•LIT•1584

|      |      |        |    |     |      |      |      |                          |
|------|------|--------|----|-----|------|------|------|--------------------------|
| 217  | 1581 | / 1581 | R1 | 8,0 | 16,0 | 30,0 | 50,0 | <input type="checkbox"/> |
| 218* | 1584 | / 1584 | R1 | 8,0 | 16,0 | 30,0 | 50,0 | <input type="checkbox"/> |
| 219  | 1585 | / 1585 | R1 | 8,0 | 16,0 | 30,0 | 50,0 | <input type="checkbox"/> |

**ГРОШ**

м. дв. Вильно **XLIII**

Ag-350; 21,5 мм; 1,64 г.



Av: Портрет.

STEPH•D•G•REX•POL•M•D•LI

Rv: Орел и Погоня без щитов.

15-80

GROSSVS•MAG•DVC•LIT

|      |      |               | V  | IV    | III   | II    |       |                          |
|------|------|---------------|----|-------|-------|-------|-------|--------------------------|
| 220* | 1580 | / 15-80       | R8 | 125,0 | 250,0 | 400,0 | 700,0 | <input type="checkbox"/> |
|      |      | фальш., проба |    |       |       |       |       |                          |

м. дв. Вильно **XLIV**

Ag-350; 23-24 мм; 1,86 г.



Av: Портрет.

STEPH•D•G•REX•PO•M•D•LIT

Rv: Орел и Погоня на щитах.

1580

GROSSVS•MAG•DVC•LITVA

|      |      |        |    |      |       |       |       |                          |
|------|------|--------|----|------|-------|-------|-------|--------------------------|
| 221* | 1580 | / 1580 | R6 | 65,0 | 145,0 | 260,0 | 450,0 | <input type="checkbox"/> |
| 222  | 1581 | / 1581 | R7 | 85,0 | 175,0 | 325,0 | 570,0 | <input type="checkbox"/> |

**ГРОШ ТРОЙНОЙ**

м. дв. Вильно **XLV**

Ag-844; 21-22 мм; 2,37 г.



Av: Портрет

STEP•D•G•REX•PO•M•D•LIT

Rv: Орел III Погоня.

GROS•ARG

TRIP•M•D

LIT - VA•

15 80

|      |      |       | V  | IV   | III   | II    |       |                          |
|------|------|-------|----|------|-------|-------|-------|--------------------------|
| 223* | 1580 | 15-80 | R5 | 85,0 | 175,0 | 325,0 | 550,0 | <input type="checkbox"/> |



м. дв. Вильно **XLVI**



Ag-844; 21-22 мм; 2,37 г.

Av: Портрет. STEP•D•G•REX•PO•M•D•LI•

Rv: Орел III Погоня.

GROS•ARG

TRIP•M•D

LIT - VA

15 80

|      |      |           | V     | IV | III   | II    |       |       |                          |
|------|------|-----------|-------|----|-------|-------|-------|-------|--------------------------|
| 224* | 1580 | — / III   | 15-80 | R4 | 60,0  | 120,0 | 240,0 | 425,0 | <input type="checkbox"/> |
| 225a | - "  | III / III | 15-80 | R4 | 60,0  | 120,0 | 240,0 | 425,0 | <input type="checkbox"/> |
| 225b | - "  | III / III | 15-80 | R5 | 85,0  | 175,0 | 325,0 | 575,0 | <input type="checkbox"/> |
| 226a | - "  | III / —   | 15-80 | R1 | 18,0  | 35,0  | 70,0  | 125,0 | <input type="checkbox"/> |
| 226b | - "  | III / —   | 15-80 | R6 | 125,0 | 250,0 | 400,0 | 700,0 | <input type="checkbox"/> |
| 227  | 1581 | III / —   | 15-81 | R2 | 25,0  | 50,0  | 100,0 | 175,0 | <input type="checkbox"/> |

м. дв. Вильно **XLVII**

Ag-844; 21-22 мм; 2,37 г.



Av: Портрет.

STEP•D•G•REX PO•M•D•L•

Rv: III Орел. Погоня.

•1•—5•8•—2•

GROS•ARG

TRIP•M•D•

LI TV

|      |      |               |    |       |       |       |       |                          |
|------|------|---------------|----|-------|-------|-------|-------|--------------------------|
| 228* | 1582 | / •1•—5•8•—2• | R6 | 125,0 | 250,0 | 400,0 | 700,0 | <input type="checkbox"/> |
|------|------|---------------|----|-------|-------|-------|-------|--------------------------|

м. дв. Вильно **XLVIII**

Ag-844; 19-22 мм; 2,37 г.



Av: Портрет.

STEP•D•G•REX PO•M•D•L•

Rv: III Орел. Герб Батория.

Погоня.15-81

GROS•ARG

TRIP•M•D

LIT•

|        |      |           | V  | IV    | III   | II    |       |                          |
|--------|------|-----------|----|-------|-------|-------|-------|--------------------------|
| 229    | 1581 | — / 15-81 | R6 | 125,0 | 250,0 | 400,0 | 700,0 | <input type="checkbox"/> |
| 230.1* | - "  | / 15-81   | R1 | 18,0  | 35,0  | 70,0  | 125,0 | <input type="checkbox"/> |
| 230.2  | - "  | / 15-81   | R6 | 125,0 | 250,0 | 400,0 | 700,0 | <input type="checkbox"/> |
| 231    | 1582 | / 15-8Z   | R1 | 18,0  | 35,0  | 70,0  | 125,0 | <input type="checkbox"/> |
| 232    | 1583 | / 15-83   | R1 | 18,0  | 35,0  | 70,0  | 125,0 | <input type="checkbox"/> |
| 233    | - "  | — / 15-83 | R4 | 60,0  | 120,0 | 240,0 | 425,0 | <input type="checkbox"/> |

Av: Портрет.

STEP•D•G•REX PO•M•D•L•

Rv: III Орел. в короне. Погоня.

15-85

GROS•ARG

TRIP•M•D

LIT

|      |      |           |    |      |      |      |       |                          |
|------|------|-----------|----|------|------|------|-------|--------------------------|
| 234  | 1584 | — / 15-84 | R1 | 18,0 | 35,0 | 70,0 | 125,0 | <input type="checkbox"/> |
| 235  | 1585 | — / 15-85 | R1 | 18,0 | 35,0 | 70,0 | 125,0 | <input type="checkbox"/> |
| 236* | - "  | / 15-85   | R1 | 18,0 | 35,0 | 70,0 | 125,0 | <input type="checkbox"/> |
| 237  | 1586 | / 15-86   | R1 | 18,0 | 35,0 | 70,0 | 125,0 | <input type="checkbox"/> |
| 238  | - "  | — / 15-86 | R1 | 18,0 | 35,0 | 70,0 | 125,0 | <input type="checkbox"/> |

**ШЕСТИГРОШОВИК**

м. дв. Вильно **XLIX**

Ag-844; 26-27 мм; 4,75 г.



Av: Портрет.

STEPHA•D•G•REX•PO•M•D•LI

Rv: VI Орел, Погоня на щитах,

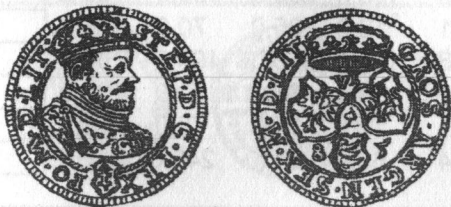
15-81

GROSS•ARGE SEX•M•D•LIT

|        |      |         | V  | IV    | III   | II    |       |                          |
|--------|------|---------|----|-------|-------|-------|-------|--------------------------|
| 239.1* | 1581 | / 15-81 | R7 | 350,0 | 600,0 | 1.000 | 1.750 | <input type="checkbox"/> |
| 239.2  | - "  | / 15-81 | R7 | 350,0 | 600,0 | 1.000 | 1.750 | <input type="checkbox"/> |

м. дв. Вильно **L**

Ag-844; 26-27 мм; 4,75 г.



Av: Портрет.

STEP·D·G·REX PO·M·D·LIT

Rv: VI Орел, Погоня на щитах, ♣

8 5

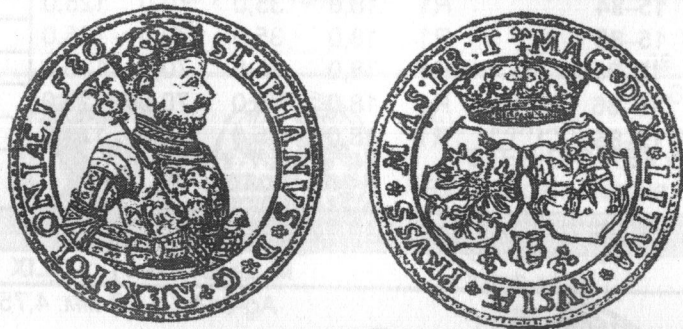
GROSS·ARGEN·SEX·M·D·LIT

|        |      | V       | IV | III | II                      |
|--------|------|---------|----|-----|-------------------------|
| 240.1* | 1585 | ♣ / 8-5 | ♣  | R6  | 250,0 475,0 800,0 1.400 |
| 240.2  | -    | ♣ / 8-5 | ♣  | R6  | 250,0 475,0 800,0 1.400 |

**ТАЛЕР**

м. дв. Вильно **LI**

Ag-844; 42 мм;  
28,8 г.



Av: Портрет. STEPHANVS·D·G·REX·POLONIAE·1580

Rv: Орел, Погоня на щитах, ♣, ♠, ♣

MAG·DVX·LITVA·RVSAIE·PRVSS·MAS·PR·T

|      |      |      |                | V  | IV | III | II |
|------|------|------|----------------|----|----|-----|----|
| 241* | 1580 | 1580 | фальш., проба  | R* | *  | *   | *  |
| 242  | 1580 | 1580 | пьефор = 1,5 т | R* | *  | *   | *  |
|      |      |      | фальш., проба  |    |    |     |    |
| 243  | 1580 | 1580 | пьефор = 2 т   | R* | *  | *   | *  |
|      |      |      | фальш., проба  |    |    |     |    |

м. дв. Вильно **LII**

Ag-844; 42 мм;  
28,8 г.



Av: Портрет. STEPHANVS·D·G·REX·POLONIAE·1580

Rv: 6-польный щит: Орел, Погоня; ♣, ♠, ♣

MAG·DVX·LIT·RVS·PRVS·MAS·PR·TRA

|      |      |      |                    | V  | IV | III | II |
|------|------|------|--------------------|----|----|-----|----|
| 244* | 1580 | 1580 | фальш., проба      | R* | *  | *   | *  |
| 245  | -    | -    | 1580 Au 10 дукатов | R* | *  | *   | *  |

м. дв. Вильно **LIII**

Ag-844; 42 мм;  
28,9 г.



Av: Портрет. STEPHANVS·D·G·REX·POLO·M·D·LIT

Rv: 5-польный щит: Орел, Погоня, ♣, ♠, ♣, 15-85

RVS·PRVS·MAS·SA VOL·LIVO·&·TRA

|      |      |           |   |    |       |       |       |       |
|------|------|-----------|---|----|-------|-------|-------|-------|
| 246* | 1585 | / 15 - 85 | ♣ | R8 | 1.500 | 2.000 | 3.250 | 6.000 |
|------|------|-----------|---|----|-------|-------|-------|-------|





**ДВУДЕНАРИЙ**

м. дв. Вильно **LV**

Ag-095; 13,5 мм; 0,45-0,55 г.



Без герба Сноп

Av: 16 S 06

Rv: Погоня. II

|                               | V       | IV   | III   | II    |
|-------------------------------|---------|------|-------|-------|
| 248* 1606 16-06 фальш., проба | R7 40,0 | 85,0 | 150,0 | 275,0 |

м. дв. Вильно **LVI**

Ag-095; 13 мм; 0,73 г.



без короны

Av: 16 S 06

Rv: Погоня II

|                               | V       | IV   | III   | II    |
|-------------------------------|---------|------|-------|-------|
| 249* 1606 16-06 фальш., проба | R7 40,0 | 85,0 | 150,0 | 275,0 |

м. дв. Вильно **LVII**

Ag-095; 13 - 15,5 мм; 0,73 г.



Av: 16 S 12

II

Rv: Погоня. II

|                                      |    |      |      |       |       |
|--------------------------------------|----|------|------|-------|-------|
| 250 1607 16-07 / S                   | R7 | 40,0 | 80,0 | 150,0 | 275,0 |
| 251 1607 16-07 / †                   | R6 | 30,0 | 60,0 | 120,0 | 215,0 |
| 252 1609 16-09 / †                   | R4 | 12,0 | 25,0 | 52,0  | 95,0  |
| 253 - " - 16-00 / † фальш., ошибка   | K6 | 30,0 | 60,0 | 120,0 | 215,0 |
| 254 1611 16-11 / †                   | R2 | 8,0  | 14,0 | 25,0  | 45,0  |
| 255 1612 16-12 / †                   | R2 | 8,0  | 14,0 | 25,0  | 45,0  |
| 256* - " - 16-12 / † Н фальш., проба | R7 | 40,0 | 80,0 | 150,0 | 275,0 |
| 257 - " - 16-12 / †                  | R2 | 8,0  | 14,0 | 25,0  | 45,0  |
| 258 1613 16-13 / †                   | R2 | 8,0  | 14,0 | 25,0  | 45,0  |
| 259 1614 16-14 / † Н фальш., проба   | R7 | 40,0 | 80,0 | 150,0 | 275,0 |

|                      | V         | IV   | III  | II         |
|----------------------|-----------|------|------|------------|
| 260 1620 16-20 / Ω   | R         | 3,0  | 6,0  | 11,0 22,0  |
| 261a - " - 16-20 / Ω | ошибка K4 | 12,0 | 25,0 | 52,0 95,0  |
| 261b - " - 02-91 / Ω | ошибка K6 | 25,0 | 50,0 | 95,0 170,0 |
| 262 - " - 16-26 / Ω  | ошибка K6 | 25,0 | 50,0 | 95,0 170,0 |
| 263 1621 16-21 / Ω   | R         | 3,0  | 6,0  | 11,0 22,0  |
| 264 - " - 16-12 / Ω  | ошибка K6 | 25,0 | 50,0 | 95,0 170,0 |

**ШЕЛЯГ (СОЛИД)**

м. дв. Вильно **LVIII**

Ag-160; 18 мм; 0,98 г.



Av: SIGIS·III·D·G·REX·PO

Rv: Корона. На щитах: Орёл и

Погоня. SOLIDVS·M·D·LIT·1589

|                    | V       | IV   | III  | II    |
|--------------------|---------|------|------|-------|
| 265* 1589 / 1589   | R6 16,0 | 28,0 | 52,0 | 100,0 |
| 266.1 1590 / 1590  | R5 10,0 | 20,0 | 40,0 | 75,0  |
| 266.2 - " - / 1590 | R5 10,0 | 20,0 | 40,0 | 75,0  |
| 267 1591 / 1591    | R6 16,0 | 28,0 | 52,0 | 100,0 |
| 268 1592 / 1592    | R5 10,0 | 20,0 | 40,0 | 75,0  |

м. дв. Вильно **LIX.1**

Ag-170; 16-18 мм; 0,5-0,9 г.



Av: 1 S 4

SIG·III·D·G·REX·P·M·D·L

Rv: Корона. Орёл и Погоня.

SOLIDVS·M·D·LITV

геральдические щиты прямые,  
без обводки

|                       |           |      |      |           |
|-----------------------|-----------|------|------|-----------|
| 269.1-3* 1614 1-4 / † | R         | 1,25 | 3,0  | 6,0 10,0  |
| 270 1615 1-5 / †      | R         | 1,25 | 3,0  | 6,0 10,0  |
| 271 - " - 5-1 / †     | ошибка K4 | 7,0  | 15,0 | 28,0 55,0 |



м. дв. Вильно **LIX.2**

1614-22 гг.: Ag-170; 17-18 мм; 0,90 г.



геральдические щиты фигурные, с обводкой

Av: 1 4

SIG•III•D•G REX•PO•M•D•L

Rv: Корона. Орёл и Погоня.

SOLIDVS †M•D•LIT †

|         |      |         |             |    | V    | IV   | III  | II    |
|---------|------|---------|-------------|----|------|------|------|-------|
| 272*    | 1614 | 1-4 / † | →           | R  | 1,25 | 3,0  | 6,0  | 10,0  |
| 273.1-3 | 1617 | 1-7/ †  | → * →       | R  | 1,25 | 3,0  | 6,0  | 10,0  |
| 274     | -    | 1-Z / † | → ошибка    | K6 | 16,0 | 28,0 | 52,0 | 100,0 |
| 275     | 1618 | 1-8 / † |             | R  | 1,25 | 3,0  | 6,0  | 10,0  |
| 276     | -    | 1-8 / † | ошибка      | K6 | 16,0 | 28,0 | 52,0 | 100,0 |
| 277     | -    | 1-8 / — | (без герба) | R6 | 16,0 | 28,0 | 52,0 | 100,0 |
| 278     | -    | 1-8 / Ω |             | R  | 1,25 | 3,0  | 6,0  | 10,0  |
| 279     | 1619 | 1-9 / Ω |             | R  | 1,25 | 3,0  | 6,0  | 10,0  |
| 280     | 1620 | 2-0 / Ω |             | R  | 1,25 | 3,0  | 6,0  | 10,0  |
| 281     | 1622 | 2-2 / Ω |             | R  | 1,25 | 3,0  | 6,0  | 10,0  |

1623-24 гг.: Ag-125; 16-16,5 мм; 0,66г.

|      |      |         |  |    |      |     |      |      |
|------|------|---------|--|----|------|-----|------|------|
| 282a | 1623 | 2-3 / Ω |  | R  | 1,25 | 3,0 | 6,0  | 10,0 |
| 282b | -    | Z-3 / Ω |  | R  | 1,25 | 3,0 | 6,0  | 10,0 |
| 283  | 1624 | 2-4 / Ω |  | R2 | 3,0  | 6,0 | 14,0 | 28,0 |

м. дв. Вильно **LIX.3**

Ag-170; 16,5-18 мм; 0,9 г.



геральдические щиты прямые

Av: 16 16

SIG: III•D G: REX•P: M: D: L•

Rv: Корона. На щитах: Орёл и Погоня.

SOLIDVS •M•D•LIT x

|              |          |            |          |    |      |      |      |      |
|--------------|----------|------------|----------|----|------|------|------|------|
| 284          | 1615     | 16-15 / †  | →        | R  | 1,25 | 3,0  | 6,0  | 10,0 |
| 285.1*-21616 | 16-16/ † | → ж        |          | R  | 1,25 | 3,0  | 6,0  | 10,0 |
| 285.3-5      | 1616     | → х хх ххх |          | R  | 1,25 | 3,0  | 6,0  | 10,0 |
| 286          | -        | 6-16 / †   | → ошибка | K4 | 7,0  | 15,0 | 28,0 | 55,0 |
| 287.1-4      | 1617     | 16-17/ †   | → х хх ж | R  | 1,25 | 3,0  | 6,0  | 10,0 |

м. дв. Вильно **LIX.4**

Ag-170; 16-17 мм; 0,9 г.



геральдические щиты фигурные

Av: 16 17

SIG: III•D G: REX•P: M: D: L•

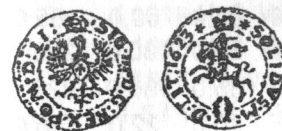
Rv: Корона. На щитах: Орёл и Погоня.

SOLIDVS •M•D•LIT•

|      |      |           |  |    | V   | IV   | III  | II   |
|------|------|-----------|--|----|-----|------|------|------|
| 288* | 1617 | 16-17 / † |  | R3 | 5,0 | 10,0 | 20,0 | 40,0 |

м. дв. Вильно **LX**

Ag-125; 16 мм; 0,66 г.



Av: Орёл. SIG III•D G: REX•PO: M: D: L•

Rv: Погоня. ★SOLIDVS •M: Ω •D•LIT:

1623★

|          |      |          |                |    |      |      |      |       |
|----------|------|----------|----------------|----|------|------|------|-------|
| 289      | 1623 | / 23 Ω   |                | R3 | 5,0  | 10,0 | 20,0 | 40,0  |
| 290      | -    | / 20 Ω   | фальш., ошибка | K8 | 30,0 | 50,0 | 85,0 | 160,0 |
| 291      | -    | / 1623 Ω | Р              | R2 | 3,0  | 6,0  | 14,0 | 28,0  |
| 292.1-2* | -    | / 1623 Ω | • ⊕            | R  | 1,25 | 3,0  | 6,0  | 10,0  |
| 293      | 1624 | / 1624 Ω |                | R2 | 3,0  | 6,0  | 14,0 | 28,0  |

м. дв. Вильно **LXI**

Ag-125; 16-16,5 мм; 0,66 г.



Av: SIG: III: D: G REX•PO•M•D•L

Rv: Корона. На щитах: Орёл и Погоня.

SOLIDVS: M: Ω D: LITV: 1624★

|      |      |           |          |    |      |      |      |      |
|------|------|-----------|----------|----|------|------|------|------|
| 294  | 1624 | 6/г       | Ω        | R3 | 5,0  | 10,0 | 20,0 | 40,0 |
| 295  | -    | 24/ —     | Ω        | R  | 1,25 | 3,0  | 6,0  | 10,0 |
| 296  | -    | 24 / 1624 | Ω        | R1 | 2,0  | 4,0  | 9,0  | 18,0 |
| 297* | -    | — / 1624  | Ω        | R  | 1,25 | 3,0  | 6,0  | 10,0 |
| 298  | 1625 | / 1625    | Ω        | R  | 1,25 | 3,0  | 6,0  | 10,0 |
| 299a | 1626 | / 1626    | Ω        | R  | 1,25 | 3,0  | 6,0  | 10,0 |
| 299b | -    | / 1626    | Ω ошибка | K4 | 7,0  | 15,0 | 28,0 | 55,0 |
| 300  | 1627 | / 1627    | Ω        | R  | 1,25 | 3,0  | 6,0  | 10,0 |

**ГРОШ**

м. дв. Вильно **LXII**

Ag-360; 19,5-21,5 мм; 1,56 г.



Av: Портрет.  
 †SIG•III•D•G:REX•PO•MDL•  
 Rv: Погоня. †GROSS•MAG•‡DVC•LI•1608

|      |      |                             | V  | IV   | III  | II    |       |
|------|------|-----------------------------|----|------|------|-------|-------|
| 301a | 1607 | /1607 ‡ Av,Rv без обводки   | R  | 4,0  | 8,0  | 15,0  | 28,0  |
| 301b | - "  | Как 295а, но воротник лежит | R5 | 25,0 | 50,0 | 100,0 | 175,0 |
| 301c | - "  | /1607 ‡ Av,Rv с обводками   | R3 | 12,0 | 24,0 | 50,0  | 85,0  |
| 301d | - "  | /1607 Ⓜ Av,Rv с обводками   | R6 | 35,0 | 65,0 | 130,0 | 225,0 |
| 301e | - "  | /1607 Ⓜ Av без обводки      | R6 | 35,0 | 65,0 | 130,0 | 225,0 |
| 302* | 1608 | /1608 ‡                     | R1 | 5,0  | 10,0 | 22,0  | 40,0  |

м. дв. Вильно **LXIII**

Ag-360; 20,5-22 мм; 1,56 г.



Av: Орёл. SIG•III•D•G:REX•PO•M•DV•L•  
 Rv: Погоня. GROSS•MAG ‡ DVC•LI•1608•

без обводки

|      |      |                        |    |      |       |       |       |
|------|------|------------------------|----|------|-------|-------|-------|
| 303* | 1608 | /1608 ‡                | R  | 4,0  | 8,0   | 15,0  | 28,0  |
| 304  | - "  | /1008 ‡ ошибка         | K* | 85,0 | 150,0 | 250,0 | 450,0 |
| 305  | 1609 | /1609 ‡                | R  | 4,0  | 8,0   | 15,0  | 28,0  |
| 306  | - "  | /1009 ‡ ошибка         | K8 | 60,0 | 110,0 | 200,0 | 350,0 |
| 307  | - "  | /1600 ‡ ошибка         | K6 | 35,0 | 65,0  | 130,0 | 225,0 |
| 308  | - "  | /1609 ‡ Rv. с обводкой | R1 | 5,0  | 10,0  | 22,0  | 40,0  |

Ag-360; 20,5-22 мм; 1,56 г.



Av: Орёл.  
 SIG•III•D•G:REX•PO•M•DV•L•  
 Rv: Погоня.  
 GROSS•MAG ‡ DVC•LI•1608 •

с обводками\*

V IV III II

|       |      |                        |    |      |      |       |       |
|-------|------|------------------------|----|------|------|-------|-------|
| 309   | 1609 | /1609                  | R1 | 5,0  | 10,0 | 22,0  | 40,0  |
| 310   | 1610 | /1610 ‡                | R  | 4,0  | 8,0  | 15,0  | 28,0  |
| 311   | - "  | /1601 ‡ ошибка         | K6 | 35,0 | 65,0 | 130,0 | 225,0 |
| 312   | 1611 | /1611 ‡                | R1 | 5,0  | 10,0 | 22,0  | 40,0  |
| 313   | 1612 | /1612 ‡                | R3 | 12,0 | 24,0 | 50,0  | 85,0  |
| 314   | 1613 | /1613 ‡                | R3 | 12,0 | 24,0 | 50,0  | 85,0  |
| 315   | - "  | /1643 H ‡ ошибка       | K6 | 35,0 | 65,0 | 130,0 | 225,0 |
| 316   | 1614 | /1614 H ‡              | R5 | 25,0 | 50,0 | 100,0 | 175,0 |
| 317   | - "  | /1614 H ‡ 3→4 перебита | R5 | 25,0 | 50,0 | 100,0 | 175,0 |
| 318a* | - "  | /1614 H ‡ W            | R4 | 20,0 | 40,0 | 75,0  | 130,0 |
| 318b  | - "  | /1614 H ‡ W            | R4 | 20,0 | 40,0 | 75,0  | 130,0 |
| 319   | 1615 | /1615 H ‡ W            | R4 | 20,0 | 40,0 | 75,0  | 130,0 |
| 320   | - "  | /1615 •H•W• ‡          | R4 | 20,0 | 40,0 | 75,0  | 130,0 |
| 321   | - "  | 1-5 / 1615 •H•W• ‡     | R5 | 25,0 | 50,0 | 100,0 | 175,0 |

\* - В 1609 - 1610 гг. обводки могут быть точечные, сплошные и двойные.

м. дв. Вильно **LXIV**

Ag-250; 18,5-20 мм; 1,0 г.



Av: Портрет.  
 SIG•III•D•G:REX•PO:M•D:L•  
 Rv: Погоня на щите. Ⓜ  
 GROSS•MAG•DVCA•LIT 1627

Погоня на геральд. щите

|      |      |                         |   |     |     |      |      |
|------|------|-------------------------|---|-----|-----|------|------|
| 322* | 1625 | /1625 Ⓜ                 | R | 4,0 | 8,0 | 15,0 | 28,0 |
| 323a | 1626 | /1626 Ⓜ                 | R | 4,0 | 8,0 | 15,0 | 28,0 |
| 323b | - "  | /1626 Ⓜ Rv. без обводки | R | 4,0 | 8,0 | 15,0 | 28,0 |

м. дв. Вильно **LXV**

Ag-250; 18,5-20 мм; 1,0 г.



Av: Портрет.  
 SIG•III•D•G:REX•PO:M•D:L•  
 Rv: Погоня на щите. Ⓜ  
 GROSS•MAG•DVCA•LIT 1627

Погоня без геральд. щита



|      |      |        |        |   | V         | IV   | III  | II   |
|------|------|--------|--------|---|-----------|------|------|------|
| 324  | 1626 | / 1626 | Ω      | R | 4,0       | 8,0  | 15,0 | 28,0 |
| 325  | -    | -      | / 1262 | Ω | ошибка K3 | 12,0 | 24,0 | 50,0 |
| 326* | 1627 | / 1627 | Ω      | R | 4,0       | 8,0  | 15,0 | 28,0 |

**ПОЛУТОРАГРОШОВИК**

м. дв. Вильно **LXVI**

Ag-470; 20 мм; 1,54 г.



Av: Пятипольный геральдический щит.  
SIG•III•D G: REX P M: D L  
Rv: Держава. 1-9  
MON•NOVA MAGNI•D: L

|      |      |     |                 |    | V    | IV    | III   | II    |
|------|------|-----|-----------------|----|------|-------|-------|-------|
| 327* | 1619 | 1-9 | ☉ при короне    | R5 | 40,0 | 70,0  | 120,0 | 200,0 |
| 328a | -    | -   | 1-9 ☉ под щитом | R6 | 50,0 | 90,0  | 160,0 | 275,0 |
| 328b | -    | -   | 1-9 ☉ " - "     | R6 | 50,0 | 90,0  | 160,0 | 275,0 |
| 329  | 1620 | Z-0 | Ω " - "         | R7 | 65,0 | 120,0 | 200,0 | 350,0 |

**ГРОШ ТРОЙНОЙ**

м. дв. Вильно **LXVII**

Ag-844; 20-22 мм; 2,4 г.



Av: Портрет.  
SIG•III•D•G•REX ☉ PO•M•D•L  
Rv: III Орёл. "Сноп". Погоня. 15-89  
GROS•ARG  
TRIP•M•D  
LIT

|      |      |           |           |    | V    | IV    | III   | II    |
|------|------|-----------|-----------|----|------|-------|-------|-------|
| 330  | 1589 | ☉ / 15-89 |           | R5 | 60,0 | 120,0 | 240,0 | 410,0 |
| 331* | -    | -         | ☉ / 15-89 | R3 | 30,0 | 65,0  | 120,0 | 200,0 |
| 332  | 1590 | ☉ / 15-90 |           | R2 | 20,0 | 40,0  | 80,0  | 135,0 |
| 333  | -    | -         | ☉ / 15-90 | R2 | 20,0 | 40,0  | 80,0  | 135,0 |

м. дв. Вильно **LXVIII**

Ag-844; 20-22 мм; 2,4 г.



Av: Портрет. SIG•III•D•G•REX ☉ PO•M•D•L  
Rv: III Орёл. "Сноп". Погоня. 15 - 91  
GROS•ARG  
TRIP•M•D•L

|        |      |           |     |    | V    | IV   | III  | II    |
|--------|------|-----------|-----|----|------|------|------|-------|
| 334    | 1590 | - / 15-90 | ☉ ☉ | R2 | 20,0 | 40,0 | 80,0 | 135,0 |
| 335.1  | 1591 | - / 15-91 | ☉ ☉ | R1 | 14,0 | 28,0 | 50,0 | 85,0  |
| 335.2* | -    | - / 15-91 | ☉ ☉ | R  | 8,0  | 16,0 | 35,0 | 60,0  |
| 336    | 1592 | - / 15-92 | ☉ ☉ | R  | 8,0  | 16,0 | 35,0 | 60,0  |
| 337    | 1593 | - / 15-93 | ☉ ☉ | R  | 8,0  | 16,0 | 35,0 | 60,0  |

м. дв. Вильно **LXIX**

Ag-844; 20-22 мм; 2,4 г.



Av: Портрет. SIG•III•D•G•REX• PO•M•D•L  
Rv: •III• Орёл. "Сноп". Погоня.  
GROS•ARG  
TRIP•M•D•L  
•15 ☉ 96•

|      |      |        |     |    |      |      |      |      |
|------|------|--------|-----|----|------|------|------|------|
| 338  | 1593 | - / 15 | ☉ ☉ | R  | 8,0  | 16,0 | 35,0 | 60,0 |
| 339  | 1594 | - / 15 | ☉ ☉ | R  | 8,0  | 16,0 | 35,0 | 60,0 |
| 340  | 1595 | - / 15 | ☉ ☉ | R  | 8,0  | 16,0 | 35,0 | 60,0 |
| 341  | -    | - / 15 | ☉ ☉ | R1 | 14,0 | 28,0 | 50,0 | 85,0 |
| 342* | 1596 | - / 15 | ☉ ☉ | R1 | 14,0 | 28,0 | 50,0 | 85,0 |

м. дв. Вильно **LXX**

Ag-844; 20-22 мм; 2,4 г.



Av: Портрет. SIG•III•D•G•REX • PO•M•D•L•  
Rv: Орёл. "Сноп". Погоня.  
1-5 III 9-6  
GROS•ARG  
TRIP•M•D•L  
☉ ☉

|      |      |             |       |    |       | V     | IV    | III   | II |
|------|------|-------------|-------|----|-------|-------|-------|-------|----|
| 343* | 1596 | 1-5 III 9-6 | ↗ ↕ ↘ | R6 | 85,0  | 165,0 | 310,0 | 530,0 |    |
| 344  | -    | 1-5 III 9-6 | ↕ ✱   | R2 | 20,0  | 40,0  | 80,0  | 135,0 |    |
| 345  | 1597 | 1-5 III 9-7 | ↕ ✱   | R7 | 115,0 | 230,0 | 400,0 | 700,0 |    |

м. дв. Вильно LXXI

(1597-1603) Ag-844; 20-22 мм; 2,4 г.  
(1608) Ag-844; 20-22 мм; 2,2 г.



Av: Портрет. SIG•III•D•G•REX•PO•M•D•L•

Rv: III Орёл. "Сноп". Погоня

GROS•ARG  
TRIP•M•D•L

•16 \*V\* 01•

|        |      |                       |  |    |       |       |       |       |  |
|--------|------|-----------------------|--|----|-------|-------|-------|-------|--|
| 346    | 1597 | — / 15 ✱ ↕ 97         |  | R2 | 20,0  | 40,0  | 80,0  | 135,0 |  |
| 347a   | 1598 | — / 15 ✱ ↕ 98         |  | R3 | 30,0  | 65,0  | 120,0 | 200,0 |  |
| 347b   | 1598 | Ав. лежащий воротник  |  | R4 | 45,0  | 90,0  | 175,0 | 300,0 |  |
| 348a   | -    | — / 15 ✱ ↕ 98         |  | R5 | 60,0  | 120,0 | 240,0 | 410,0 |  |
| 348b   | -    | — / 15 ✱ ↕ 98         |  | R6 | 85,0  | 165,0 | 310,0 | 530,0 |  |
| 349    | 1599 | — / 15 ✱ ↕ 99         |  | R5 | 60,0  | 120,0 | 240,0 | 410,0 |  |
| 350    | 1600 | — / 16 ✱ ↕ 00         |  | R6 | 85,0  | 165,0 | 310,0 | 530,0 |  |
| 351    | 1601 | ↕ / 16 ✱ W 01         |  | R7 | 115,0 | 230,0 | 400,0 | 700,0 |  |
| 352    | -    | — / 16 ✱ W 01         |  | R4 | 45,0  | 90,0  | 175,0 | 300,0 |  |
| 353.1  | -    | — / 16 +V+ 01 SIG 3   |  | R5 | 60,0  | 120,0 | 240,0 | 410,0 |  |
| 353.2* | -    | — / 16 ✱ * 01 SIG III |  | R4 | 45,0  | 90,0  | 175,0 | 300,0 |  |
| 354    | -    | — / 10 ✱ * 01 ошибка  |  | K6 | 85,0  | 165,0 | 310,0 | 530,0 |  |
| 355    | 1602 | — / 16 ✱ * 02         |  | R4 | 45,0  | 90,0  | 175,0 | 300,0 |  |
| 356    | -    | — / 16 ✱ V 0Z         |  | R7 | 115,0 | 230,0 | 400,0 | 700,0 |  |
| 357    | -    | — / 16 ✱ * 0Z         |  | R6 | 85,0  | 165,0 | 310,0 | 530,0 |  |
| 358    | 1603 | — / 16 ✱ +V+ 03       |  | R8 | 140,0 | 280,0 | 500,0 | 875,0 |  |



Ag-844; 20-22 мм; 2,2 г.

Av: Портрет. SIG•III•D•G•REX•PO•M•D•L

Rv: III Орёл. "Сноп". Погоня

GROS•ARG  
TRIP•M•D•L  
+ 16 ✱ 08 +

359 1608 — / 16 ✱ 08

|    | V    | IV   | III   | II    |
|----|------|------|-------|-------|
| R4 | 45,0 | 90,0 | 175,0 | 300,0 |

м. дв. Вильно LXXII

Ag-844; 23 x 23 мм; 6,75 г.

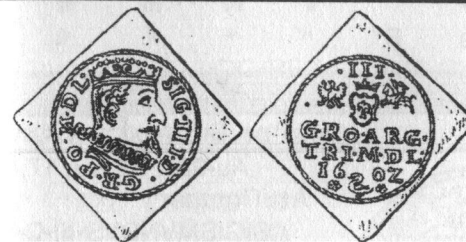
Av: Портрет.

SIG•III•D•G•R•PO•M•DL•

Rv: III Орёл. Сноп. Погоня.

GROS•ARG•  
TRI•M•DL•

16 ✱ \* 0Z



360\* 1602 — / 16 ✱ \* 0Z  
фальш., проба

R8 200,0 425,0 650,0 1150,0

ДУКАТ

м. дв. Вильно LXXIII

Au-980; 22 мм; 3,5 г.



Av: Портрет

SIGIS•D•G•REX•POL•M•D•LI•

Rv: 5-польный щит. Орёл. Погоня.

Сноп. 9-1

MONETA•AVR Ⓜ MAG•DVC•LI•

361 1590 / 9-0

|    | V     | IV    | III   | II    |
|----|-------|-------|-------|-------|
| R8 | 1.500 | 2.250 | 3.750 | 6.500 |

362\* 1591 / 9-1

|    |       |       |       |       |
|----|-------|-------|-------|-------|
| R8 | 1.500 | 2.250 | 3.750 | 6.500 |
|----|-------|-------|-------|-------|



3 ДУКАТА

м. дв. Вильно LXXIV

Au-980; 30 мм; 10,5 г.

Av: Портрет. SIGIS: III: D: GRA - REX: P·M·D·L·

Rv: 5-польный щит. Гербы: Польши, Литвы, Швеции, Готов, Сноп. MONETA·NOVA·AVREA·M·D·L·1615



363\* 1615 / 1615 фальш., проба R\*

|   |    |     |    |
|---|----|-----|----|
| V | IV | III | II |
| * | *  | *   | *  |

5 ДУКАТОВ (ПОЛУПОРТУГАЛ)

м. дв. Вильно LXXV

Au-980; 36 мм; 17,45 г.

Av: Портрет SIGISMVNDVS·III·D·G· REX·POL·M·D·LIT·

Rv: 5-польный щит. Гербы: Польши, Литвы, Швеции, Готов, Сноп. V MONETA·NOVA ⚡ - ⚡ AVREA·M·D·LIT·16--18·



364\* 1618 / 16-18 ⚡ - ⚡ R8

|   |    |     |    |
|---|----|-----|----|
| V | IV | III | II |
| * | *  | *   | *  |

м. дв. Вильно LXXVI

Au-980; 28 мм; 17,28 г.

Av: Портрет. SIGISMVNDVS+III+ DG: REX+POL+MAG: DVX+LITV:

Rv: 5-польный щит. Гербы: Польши, Литвы, Швеции, Готов, Сноп. H - T ⚡ RVS: PRVS: MA: SA: LIVO: - NE: NO: SV: GO: VA: H: R: 16-21



365\* 1621 / 16-21 H-T ⚡ R8

|   |    |     |    |
|---|----|-----|----|
| V | IV | III | II |
| * | *  | *   | *  |

м. дв. Вильно LXXVII

Au-980; 35,5-36,5 мм; 17,24 г.



Av: Портрет SIG: 3·DG·REX·POL: M: DVX·LIT: RVss: P·RVSS:

Rv: 5-польный щит. Гербы: Польши, Литвы, Швеции, Готов, Сноп, ⚡ 16 - V - 22, SA: LI: NEC·NO: SVE: - GOT: VAN: H?R: REX·

|      |                 |    |       |       |       |
|------|-----------------|----|-------|-------|-------|
|      |                 | V  | IV    | III   | II    |
| 366* | 1622 / 16-22 ⚡  | R8 | *     | *     | *     |
| 367a | - " - / 16-22 ⚡ | R7 | 1.300 | 3.250 | 6.000 |
| 367b | - " - / 16-22 ⚡ | R7 | 1.300 | 3.250 | 6.000 |

10 ДУКАТОВ (ПОРТУГАЛ)

м. дв. Вильно LXXVIII

Au-980; 38-38,5 мм; 34-34,5 г.



Av: Портрет ·SIGISMVNDVS+III+D+G+REX+POL+M·D·LIT

Rv: 5-польный щит. Гербы: Польши, Литвы, Швеции, Готов, Сноп. X MONETA·NOVA - AVREA·M·D·L·16 ⚡ - - ⚡ 16·

|           |        |             | V  | IV    | III   | II     |        |
|-----------|--------|-------------|----|-------|-------|--------|--------|
| 368a*1616 | /16-16 | ↑↕ у короны | R8 | 2.750 | 6.500 | 13.000 | 20.000 |
| 368b - -  | /16-16 | ↑ - внизу   | R8 | 2.750 | 6.500 | 13.000 | 20.000 |
| 369 1617  | /16-17 | ↕ над X     | R8 | *     | *     | *      | *      |
| 370 1618  | /16-18 | ↕ над X     | R8 | *     | *     | *      | *      |

м. дв. Вильно **LXXIX**

Au-980; 38-41мм;  
34-35 г.

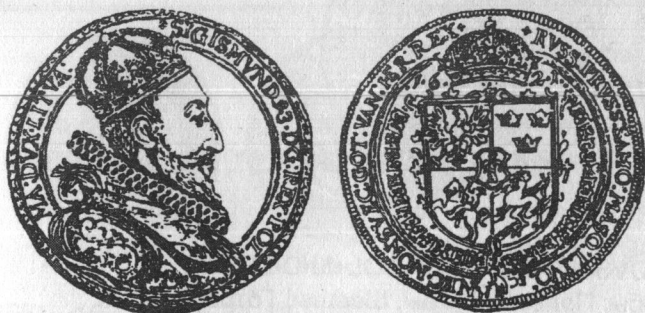


Av: Портрет. •SIGISMVNDVS•III•D•G•REX•POL•M•D•LIT  
Rv: 5-польный щит. Гербы: Польши, Литвы, Швеции, Готов, Сноп. X  
↑↕ MONETA•NOVA•A•VREA•M•D•LIT•1•6•1•7•↑↕

|          |           |         |    |       |       |        |        |
|----------|-----------|---------|----|-------|-------|--------|--------|
| 371*1617 | /1•6•1•7• | ↑↕ - ↑↕ | R8 | *     | *     | *      | *      |
| 372 1618 | /1618     | ↑↕ - ↑↕ | R8 | 2.750 | 6.500 | 13.000 | 20.000 |

м. дв. Вильно **LXXX**

Au-980; 40-40,5мм;  
34,4-34,6г.



Av: Портрет. SIGISMVND<sup>9</sup>•3•DG•REX•POL:MA•DVX•LITVA:  
Rv: 5-польный щит. Гербы: Польши, Литвы, Швеции, Готов, Сноп. 16 X 21 Ω  
↑RVSS•PRVSS:SAMO:MASO:LIVO:EC-NEC•NON•SVEC:GON:  
VAN:HER:REX↑

|      |      |                                    |    | V     | IV    | III    | II     |
|------|------|------------------------------------|----|-------|-------|--------|--------|
| 373* | 1621 | SIGISMVND <sup>9</sup> /1.6.-.2.1. | R8 | 2.750 | 6.500 | 13.000 | 20.000 |
| 374  | 1621 | SIGI III /1.6.-.2.1.               | R8 | *     | *     | *      | *      |

м. дв. Вильно **LXXXI**

Au-980; 40-41 мм;  
34,7-35 г.









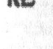


Av: Портрет. SIG:III•DG:REX•PO:-MA:D:LIT<sub>VA</sub>:  
Rv: 5-польный щит. Гербы: Польши, Литвы, Швеции, Готов, Сноп, Ω.  
16 X 22, RVS:PRVSS:SAM:MAS:LIVO:-NEC NON:SVE:  
GOT:V:H?:R<sup>EX</sup>

|      |      |                     |    |       |       |        |        |
|------|------|---------------------|----|-------|-------|--------|--------|
| 375* | 1622 | /16-22 дата сверху  | R8 | 2.750 | 6.500 | 13.000 | 20.000 |
| 376  | 1622 | /16-22 у герб. щита | R8 | 2.750 | 6.500 | 13.000 | 20.000 |



7. Ян Казимир Ваза (1648-1668)


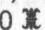
-  - Ioannes Casimirus Rex - Ян Казимир король.
-  - Сноп - герб династии Ваза.
-  - герб Гоздава - Гедеона Михаила Тризны, земского подскарбия (1648 - 1652).
-  - Корвин (вариант Слеповрона), герб Винцента Гансевского, земского подскарбия (1652 - 1662).
-  - герб Геронима Кришпина Киршенштейна, земского подскарбия (1662 - 1676).
-  - фрагмент герба Кришпин.
-  - монограмма НКРЛ, Кришпина Киршенштейна, земского подскарбия (1662 - 1676).
-  - Венява - герб Богуслава Лещинского, великого подскарбия коронного (1650 - 1659).
-  - Слеповрон - герб Яна Казимира Красинского, великого подскарбия коронного (1659-1668).


**ШЕЛЯГ (СОЛИД)**

м. дв. Вильно **LXXXII**

Ag-125; 14 мм; 0,31-0,44 г.





Av: 5  2 (ICR)  
Rv: Погоня. 360 


|      |      |   | V  | IV   | III  | II   |       |                          |
|------|------|---|----|------|------|------|-------|--------------------------|
| 377* | 1652 | 5 ICR 2 / 360  | R5 | 15,0 | 30,0 | 65,0 | 115,0 | <input type="checkbox"/> |

м. дв. Вильно **LXXXIII**

Ag-125; 15-17 мм; 0,53 г.





Av: 5  2 (ICR)  
IOA·CAS·DG·R·POL:  
Rv: Погоня. SOLIDVS M  DVC : LIT :




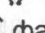
|      |      |   |    |     |      |      |      |                          |
|------|------|---|----|-----|------|------|------|--------------------------|
| 378* | 1652 | 5 ICR 2 /  | R2 | 5,0 | 10,0 | 22,0 | 40,0 | <input type="checkbox"/> |
|------|------|---|----|-----|------|------|------|--------------------------|

м. дв. Вильно **LXXXIV**

Ag-125; 15-17 мм; 0,53 г.



Av: монограмма  (ICR)  
IOA·CAS·D·G·R·POL L  
Rv: Погоня.  SOLIDVS : M : D : LIT : 1652 :



|       |      |   |    | V    | IV   | III   | II    |                          |
|-------|------|---|----|------|------|-------|-------|--------------------------|
| 379a* | 1652 | / 1652                 | R  | 2,5  | 4,5  | 9,0   | 16,0  | <input type="checkbox"/> |
| 379b  | - "  | - / 165Z               | R  | 2,5  | 4,5  | 9,0   | 16,0  | <input type="checkbox"/> |
| 380   | - "  | - / 1652 — (без)  | R  | 2,5  | 4,5  | 9,0   | 16,0  | <input type="checkbox"/> |
| 381   | 1653 | / 1653                 | R  | 2,5  | 4,5  | 9,0   | 16,0  | <input type="checkbox"/> |
| 382   | 1661 | / 1661  фальш., ошибка | K8 | 32,0 | 65,0 | 130,0 | 225,0 | <input type="checkbox"/> |





Известны биллонные и медные фальсификаты того времени с аномальными изображениями и ошибками в легендах и дате, например : **154, 155.**

м. дв. Уяздов **LXXXV.1**

Cu; 15-16 мм; 1,27 г.




Av: Портрет. •IOAN• - CAS·REX T·L·B•  
Rv: Погоня.  или   
SOLI·MAG·DVC·LIT·1660

|      |      |   |    |     |     |     |     |                          |
|------|------|---|----|-----|-----|-----|-----|--------------------------|
| 383* | 1660 | TLB / 1660                    | R  | 0,2 | 0,6 | 1,4 | 2,5 | <input type="checkbox"/> |
| 384  | 1661 | TLB / 1661                   | R  | 0,2 | 0,6 | 1,4 | 2,5 | <input type="checkbox"/> |
| 385  | - "  | TLB / 1661  Ag фальш., проба | R* | *   | *   | *   | *   | <input type="checkbox"/> |
| 386  | - "  | TLB / 166  фальш., ошибка    | K1 | 0,5 | 1,0 | 2,5 | 5,0 | <input type="checkbox"/> |

м. дв. Олива **LXXXV.2**

Cu; 15-16 мм; 1,27 г.



Av: Портрет. IOAN• - CAS·REX G·F·H•  
Rv: Погоня. SOL MAG D  VC LIT 1663

|      |      |   |    |     |     |     |     |                          |
|------|------|---|----|-----|-----|-----|-----|--------------------------|
| 387* | 1663 | GFH/ 1663  | R1 | 0,5 | 1,0 | 2,5 | 5,0 | <input type="checkbox"/> |
|------|------|---|----|-----|-----|-----|-----|--------------------------|

м. дв. Брест (1665-66); м. дв. Вильна (1664-66) **LXXXV.3**



Сu; 15-17 мм; 1,27 г.

Av: Портрет. IOAN - CAS·REX T·L·B·  
Rv: Погоня. **KB** SOLI·MAG·DVC·LIT·1664

|      |      |            |           | V              | IV  | III | II  |     |     |
|------|------|------------|-----------|----------------|-----|-----|-----|-----|-----|
| 388* | 1664 | TLB / 1664 | <b>KB</b> | R              | 0,2 | 0,6 | 1,4 | 2,5 |     |
| 389  | 1665 | TLB / 1665 | <b>KB</b> | R              | 0,2 | 0,6 | 1,4 | 2,5 |     |
| 390  | 1666 | TLB / 1666 | <b>KB</b> | R              | 0,2 | 0,6 | 1,4 | 2,5 |     |
| 391  | -    | -          | <b>KB</b> | фальш., ошибка | K1  | 0,5 | 1,0 | 2,5 | 5,0 |

м. дв. Ковно **LXXXV.4**

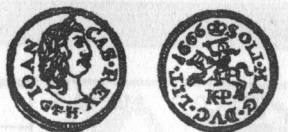


Сu; 15-16 мм; 1,27 г.

Av: Портрет. IOAN· - CAS·REX G·F·H·  
Rv: Погоня. **KB** SOLI·MAG·DVC·LIT·1665

|      |      |            |           |    |     |     |     |     |
|------|------|------------|-----------|----|-----|-----|-----|-----|
| 392* | 1665 | GFH / 1665 | <b>KB</b> | R1 | 0,5 | 1,0 | 2,5 | 5,0 |
| 393  | 1666 | GFH / 1666 | <b>KB</b> | R1 | 0,5 | 1,0 | 2,5 | 5,0 |

м. дв. Мариенбург (Мальборк) **LXXXV.5**



Сu; 15-17 мм; 1,27 г.

Av: Портрет .IOAN - CAS·REX G·F·H·  
Rv: Погоня. **KB** SOLI·MAG·DVC·LIT·1666

|      |      |            |           |    |     |     |     |     |
|------|------|------------|-----------|----|-----|-----|-----|-----|
| 394* | 1666 | GFH / 1666 | <b>KB</b> | R2 | 1,0 | 2,0 | 4,5 | 9,0 |
|------|------|------------|-----------|----|-----|-----|-----|-----|



Сu; 15-17 мм; 1,27 г.

Av: Портрет. IOAN· CAS·REX  
(инициалы ? варианты)  
Rv: Погоня. (знак ? варианты)  
SOLI·MAG·DVC·LIT·1660·

фальсификат того времени \*

|   |         |           |  |  |     |     |     |     |
|---|---------|-----------|--|--|-----|-----|-----|-----|
| — | 1660-68 | 1660-1668 |  |  | 0,2 | 0,6 | 2,0 | 5,0 |
|---|---------|-----------|--|--|-----|-----|-----|-----|

\* монеты имеют более грубые или с аномалиями изображения, ошибки легенды.

**ГРОШ**

м. дв. Вильно **LXXXVI**



Ag-250; 18,5-19 мм; 1,0 г.

Av: Портрет.  
IOA·CAS·D·G·REX·PO·MDL  
Rv: Погоня. I **KB**  
GROSS·MAG·DVCA·LIT·1652

|      |      |        |                | V           | IV    | III   | II    |       |       |
|------|------|--------|----------------|-------------|-------|-------|-------|-------|-------|
| 395  | 1652 | / 1652 | I 09 <b>KB</b> | R*          | 100,0 | 200,0 | 350,0 | 600,0 |       |
| 396* | -    | -      | / 1652         | I <b>KB</b> | R3    | 20,0  | 40,0  | 70,0  | 125,0 |
| 397  | -    | -      | / 1652         | <b>KB</b>   | R3    | 20,0  | 40,0  | 70,0  | 125,0 |

**ПОЛУТОРАГРОШОВИК**

м. дв. Вильно **LXXXVII.1**



Ag- 375; 18-19 мм; 1,0 г.

Av: 5-польный геральдический щит.  
IO CAS·D G **KB** REX·P·M·D  
Rv: Держава. 60.  
MON·NO·M: **KB** D·LITV·1652

|       |      |                  |                  | V            | IV     | III   | II    |       |       |       |
|-------|------|------------------|------------------|--------------|--------|-------|-------|-------|-------|-------|
| 398a* | 1652 | <b>KB</b> / 1652 | 60 <b>KB</b>     | R7           | 65,0   | 120,0 | 200,0 | 350,0 |       |       |
| 398b  | -    | -                | <b>KB</b> / 1652 | 06 <b>KB</b> | ошибка | K7    | 65,0  | 120,0 | 200,0 | 350,0 |

м. дв. Вильно **LXXXVII.2**



Ag- 375; 18-19 мм; 1,0 г.

Av: 5-польный геральдический щит **KB**  
IOA·CAS·D·G·REX·POL·M·D·L·  
Rv: Держава. 06.  
MONETA·NOVA·M D·LITV·1652·

|       |      |                  |                  |    |        |      |       |       |       |       |
|-------|------|------------------|------------------|----|--------|------|-------|-------|-------|-------|
| 399a  | 1652 | <b>KB</b> / 1652 | 60 <b>KB</b>     | R6 | 50,0   | 90,0 | 160,0 | 275,0 |       |       |
| 399b* | -    | -                | <b>KB</b> / 1652 | 06 | ошибка | K6   | 50,0  | 90,0  | 160,0 | 275,0 |



**ГРОШ ТРОЙНОЙ**

м. дв. Вильно **LXXXVIII**

Ag-375; 21 мм; 2,0 г.



Av: Портрет.  
IO: CAS: D: G: REX: POL M: D: L.  
Rv.: Погоня. 3 № 0 GROSS: ARG: III:  
P: MAG: DVC: LI 1652

400\* 1652 / 1652 3 № 0

|    | V    | IV    | III   | II    |
|----|------|-------|-------|-------|
| R7 | 85,0 | 175,0 | 325,0 | 570,0 |

м. дв. Вильно **LXXXIX**

Ag-375; 19-20 мм; 1,75 г.



Av: Портрет. ★ IOA: CASI: D: G  
T: L: B: REX: POL: & S  
Rv: Погоня. III GROS: ARGE:  
• TRIP: MAG:  
DVC: LIT:  
16 № 65

|      |      |               |         |    |      |       |       |       |  |
|------|------|---------------|---------|----|------|-------|-------|-------|--|
| 401a | 1664 | TLB / 16 № 64 | ★ III ★ | R5 | 50,0 | 110,0 | 200,0 | 350,0 |  |
| 401b | -    | TLB / 16 № 64 | ★ - III | R3 | 30,0 | 65,0  | 120,0 | 200,0 |  |
| 402a | 1665 | TLB / 16 № 65 | ★ III ★ | R6 | 65,0 | 145,0 | 260,0 | 450,0 |  |
| 402b | -    | TLB / 16 № 65 | ★ - III | R4 | 40,0 | 85,0  | 150,0 | 260,0 |  |
| 402c | -    | TLB / 16 № 65 | III - ★ | R2 | 20,0 | 35,0  | 65,0  | 110,0 |  |

**ШЕСТИГРОШОВИК**

м. дв. Вильно **XC**

Ag-438; 26,5 мм; 3,8 г.



Av: Портрет. ★ IOA: CAS: D: G:  
REX: POL: M: D: LITVÆ  
Rv: Погоня. "Сноп" 1 № 5  
GROSS: ARG: SEXT: MAG:  
DVC: LIT: 1652

403\* 1652 / 1652 1 № 5 R6

|    | V    | IV    | III   | II    |
|----|------|-------|-------|-------|
| R6 | 85,0 | 165,0 | 310,0 | 530,0 |

м. дв. Вильно **XCI**

Ag-500.; 25-26,5 мм; 3,0 г.



Av: Портрет. IOA: CASI: D G:  
T: L: B: REX: POLO: & S:  
Rv: Погоня. • VI •  
GROS: ARGEN: SEX  
MAG: DVC: LIT: 1666

|      |      |                   | V  | IV   | III  | II    |       |
|------|------|-------------------|----|------|------|-------|-------|
| 404  | 1664 | TLB / 1664 • VI • | R1 | 14,0 | 28,0 | 50,0  | 85,0  |
| 405  | 1664 | TLB / 1664 IV     | K4 | 45,0 | 90,0 | 175,0 | 300,0 |
| 406  | 1665 | TLB / 1665 • VI • | R1 | 14,0 | 28,0 | 50,0  | 85,0  |
| 407* | 1666 | TLB / 1666 • VI • | R1 | 14,0 | 28,0 | 50,0  | 85,0  |
| 408  | 1668 | TLB / 1668 • VI • | K4 | 45,0 | 90,0 | 175,0 | 300,0 |

**ОРТ (18 ГРОШЕЙ)**

м. дв. Вильно **XCII**

Ag-500.; 28-29 мм; 5,4 г.



Av: Портрет. IOAN: CASIM:  
DG: REX: POLO: & S  
Rv: Погоня, • 1 • 8 •  
MONET: ARGE: MA  
G: DVC: LIT: 1664

|      |      |                      | V  | IV    | III   | II    |       |
|------|------|----------------------|----|-------|-------|-------|-------|
| 409  | 1664 | — / 1664 • 1 • 8 •   | R6 | 150,0 | 300,0 | 525,0 | 900,0 |
| 410* | -    | TLB / 1664 • 1 • 8 • | R5 | 125,0 | 225,0 | 400,0 | 700,0 |



Av: Портрет.  
IOAN: CASIM: T: L: B:  
DG: REX: POLO: & S  
Rv: Погоня, • 1 • 8 •  
MONET: ARGEN: MA  
G: DVC: LIT: 1664

|      |      |            |       |    | V     | IV    | III   | II    |
|------|------|------------|-------|----|-------|-------|-------|-------|
| 411* | 1664 | TLB / 1664 | •1•8• | R3 | 50,0  | 100,0 | 200,0 | 350,0 |
| 412  | 1665 | TLB / 1665 | •1•8• | R6 | 150,0 | 300,0 | 525,0 | 900,0 |

**ПОЛУДУКАТ**

м. дв. Вильно **XCIII**

Аu-980.; 15-16,5 мм; 1,75 г.



Av: Портрет.  
IOA•CAS•T•L•B• REX•PO•S•  
Rv: Погоня. **KB**  
MON•AVRE•MAG•DVC•LIT•1664

|      |      |            |                       |    | V   | IV  | III   | II    |
|------|------|------------|-----------------------|----|-----|-----|-------|-------|
| 413* | 1664 | TLB / 1664 | <b>KB</b> с обводками | R7 | 450 | 750 | 1.300 | 2.300 |
| 414  | 1665 | TLB / 1665 | <b>KB</b> без обводок | R6 | 350 | 600 | 1.000 | 1.750 |

м. дв. Вильно **XCIV**

Аu-980; 15-16 мм; 1,6-1,7 г.



Av: Портрет.  
IOAN•CAS•REX T•L•B•  
Rv: Погоня. **KB**  
MON•AVREA•MAG•D•L•1665

|      |      |            |                       |    |     |     |     |       |
|------|------|------------|-----------------------|----|-----|-----|-----|-------|
| 415* | 1665 | TLB / 1665 | <b>KB</b> без обводки | R5 | 250 | 475 | 800 | 1.400 |
|------|------|------------|-----------------------|----|-----|-----|-----|-------|

**ДУКАТ**

м. дв. Вильно **XCIV**

Аu-980.; 24 мм; 3,5 г.



Av: Портрет в венке.  
IOAN•CASI•D•G•REX POLO•&  
SVE•T•L•B•  
Rv: Погоня. **KB**  
MON•AVRE•MAG - + -  
DVCA•LIT•1666

|      |      |            |                         |    | V     | IV    | III   | II    |
|------|------|------------|-------------------------|----|-------|-------|-------|-------|
| 416  | 1665 | TLB / 1665 | <b>KB</b> фальш., проба | R* | *     | *     | *     | *     |
| 417* | 1666 | TLB / 1666 | <b>KB</b>               | R7 | 1.000 | 1.500 | 2.600 | 4.750 |

**8. Фридрих Август I (1697-1706; 1709-1733)**



- герб Весы - Людвик Поцей, подскарбий литовский (1704 – 1709).

**ГРОШ ТРОЙНОЙ**

м. дв. Лейпциг **XCVI**

Ag-250; 21 мм; 1,3 г.



Av: Портрет. AUGUST II  
DG•REX•POL•M•<sup>3</sup> D L & E S•

Rv: Погоня. MONETA•NOV <sup>LFP</sup> A•M•D•L: 1706•

|      |      |                     |                              |    | V | IV | III | II |
|------|------|---------------------|------------------------------|----|---|----|-----|----|
| 418* | 1706 | <sup>3</sup> / 1706 | <sup>LFP</sup> фальш., проба | R* | * | *  | *   | *  |

**ШЕСТИГРОШОВИК**

м. дв. Кенигсберг (1706); м. дв. Москва (1706-1707) **XCVII**

Ag-250.; 25,5-26 мм; 2,6 г.



Av: Портрет. AUGUST•II•D•G  
•REX•POL•M•D•LIT•&ELEC•SAX•  
Rv: Погоня. •VI• GROS•ARG•SEX

•R•P <sup>LFP</sup> OL•&•MA•DU•LIT•1706

|      |       |        |                          |    | V    | IV    | III   | II    |
|------|-------|--------|--------------------------|----|------|-------|-------|-------|
| 419* | 1706  | / 1706 | <sup>LFP</sup> VI        | R2 | 20,0 | 40,0  | 80,0  | 135,0 |
| 420  | 1707  | / 1707 | <sup>LFP</sup> VI        | R6 | 85,0 | 165,0 | 310,0 | 530,0 |
| 421  | - " - | / 1707 | <sup>LFP</sup> IV ошибка | K6 | 85,0 | 165,0 | 310,0 | 530,0 |

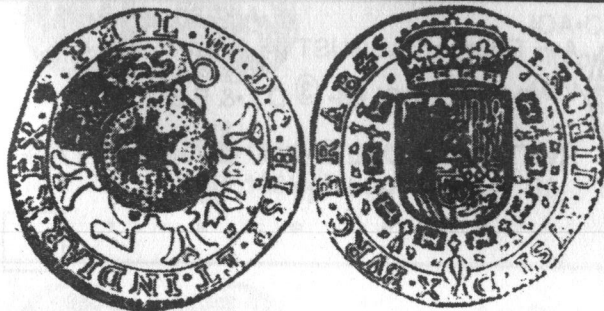


## 9. Монеты чрезвычайных обстоятельств

### 1. Монеты России для платежей в Великом княжестве Литовском в годы «Неизвестной» войны 1654 - 1667гг. Алексей Михайлович (1645-1676)

#### ЕФИМОК С ПРИЗНАКОМ

надчекан сделан на м. дв. в Москве **ХСVIII**



Контрамаркированные в 1655 году талеры почти всей Европы



1655

Ав: Два клейма: всадник с копьем влево, в ногах монограмма Мо и прямоугольное клеймо с датой - 1655

|     |      |    | V     | IV    | III   | II    |                          |
|-----|------|----|-------|-------|-------|-------|--------------------------|
| 422 | 1655 | R5 | 130,0 | 270,0 | 450,0 | 1.000 | <input type="checkbox"/> |
| -   | -    | R6 | 250,0 | 425,0 | 800,0 | 1.400 | <input type="checkbox"/> |
| -   | -    | R7 | 350,0 | 600,0 | 1.000 | 1.750 | <input type="checkbox"/> |

Очень часто встречаются фальшивые надчеканки на подлинных талерах.

### 2. Монеты России для воинских платежей во время первого Крымского похода

#### Иван и Петр Алексеевичи. Совместное правление под регентством Софьи (1682-1689)

#### СЕВСКИЙ ЧЕХ

м. дв. Севск **ХСIX**

Ag-333; 19,0 мм; 0,70-1,0 г.

Ав: Двуглавый орел.  
I A P A D G C & M D T M & P & A R A  
Rv: Держава.  
MON NOV FACTA SIEV A 1686



|      |      |      | V  | IV   | III   | II    |       |                          |
|------|------|------|----|------|-------|-------|-------|--------------------------|
| 423* | 1686 | 1686 | R7 | 90,0 | 180,0 | 350,0 | 750,0 | <input type="checkbox"/> |

### 3. Монеты России для платежей в Великом княжестве Литовском в годы Северной войны

#### Петр Алексеевич (1682-1725)

I LL - Iohann Luvis Lang (Иоганн Лювис Ланг), мюнцмейстер Адмиралтейского монетного двора (Москва) 1707-1719 гг.

G - Gouin (Соломон Гуэн), гравер и медальер Адмиралтейского монетного двора в 1701-1713 гг.

тинф = 3 шестакам = 12 копеек  
шестак = 4 копейки

#### ШЕСТАК

Кадашевский (он же Адмиралтейский, Замоскворецкий) м. дв. **С**

Ag-500; 23-25,5 мм; 3,36 г.

Ав: Портрет царя. Круговая (∩) легенда:  
ЦРЬ • І • В • К • ПЕТРЪ АЛЕВІЕВИЧЪ  
Rv: Двуглавый орел. Круговая легенда:  
ВСЕЯ РОСІИ ПОВЕЛІТЕЛЬ { АУЗ  
под орлом І - L



424 1707 { АУЗ І - L ∩ / ∪

|  |  |    | V   | IV  | III | II  |                          |
|--|--|----|-----|-----|-----|-----|--------------------------|
|  |  | R7 | 115 | 230 | 400 | 700 | <input type="checkbox"/> |

Красный (он же Китайский, Старый, Большой Казны) м. дв. **СІ**

Ag-500; 23-25,5 мм; 3,36 г.

Ав: Портрет царя. Круговая легенда:  
ЦРЬ • І • В • К • ПЕТРЪ АЛЕВІЕВИЧЪ  
Rv: Двуглавый орел. Круговая легенда:  
ВСЕЯ РОСІИ ПОВЕЛІТЕЛЬ { АУЗ



|      |      |                                  |    |     |     |     |     |                          |
|------|------|----------------------------------|----|-----|-----|-----|-----|--------------------------|
| 425  | 1707 | { АУЗ корона бол., легенда ∩ / ∪ | R7 | 115 | 230 | 400 | 700 | <input type="checkbox"/> |
| 426* | -    | { АУЗ корона мал., легенда ∪ / ∪ | R8 | 140 | 280 | 500 | 875 | <input type="checkbox"/> |
| 427  | -    | { АУЗ корона бол., легенда ∪ / ∪ | R6 | 85  | 165 | 310 | 530 | <input type="checkbox"/> |

**ТИНФ**

Кадашевский монетный двор

**CII**



Ag-500; 27-29 мм; 6,397 г.

Av: Портрет царя. Круговая (∪)  
легенда: ЦРЬ I B K ПЕТРЪ  
АЛЕШЕВИЧЪ

Rv: Двуглавый орел. Круговая  
легенда: ВСЕЯ РОСИИ  
ПОВЕЛИТЕЛЬ {АУЗ  
под орлом IL - L

|           |         |                    | V  | IV  | III | II    |       |  |
|-----------|---------|--------------------|----|-----|-----|-------|-------|--|
| 428 1707  | {АУЗ    | IL                 | R* | 350 | 600 | 1.000 | 1.800 |  |
| 429 - "-  | {АУЗ    | IL-L               | R* | 350 | 600 | 1.000 | 1.800 |  |
| 430 - "-  | {АУЗ    | I-L дата под орлом | R* | 350 | 600 | 1.000 | 1.800 |  |
| 431 - "-  | 1707    | IL                 | R6 | 150 | 300 | 525   | 900   |  |
| 432* - "- | 1707    | IL-L               | R4 | 75  | 150 | 290   | 500   |  |
| 433 - "-  | 1707 G/ | IL-L               | R7 | 200 | 400 | 660   | 1.200 |  |
| 434 - "-  | 1707    | IL-LL              | R* | 350 | 600 | 1.000 | 1.800 |  |
| 435 1708  | 1708    | IL-L в т.ч.7→8     | R5 | 125 | 225 | 400   | 700   |  |
| 436 1709  | 1709    | IL-L в т.ч.8→9     | R6 | 150 | 300 | 525   | 900   |  |

Встречаются новоделы тимфов 1708 г.

Красный монетный двор.

**CIII**



Ag-500; 27-29 мм; 6,397 г.

Av: Портрет царя. Круговая  
легенда: ЦРЬ I B K ПЕТРЪ  
АЛЕШЕВИЧЪ

Rv: Двуглавый орел. Круговая  
легенда: ВСЕЯ РОСИИ  
ПОВЕЛИТЕЛЬ 1708

|           |      |             |    |     |     |       |       |  |
|-----------|------|-------------|----|-----|-----|-------|-------|--|
| 437 1707  | {АУЗ | легенда ∩/∪ | R6 | 150 | 300 | 525   | 900   |  |
| 438* - "- | {АУЗ | легенда ∪/∪ | R7 | 200 | 400 | 660   | 1.200 |  |
| 439 - "-  | 1707 | "           | R* | 350 | 600 | 1.000 | 1.800 |  |
| 440 1708  | 1708 | "           | R5 | 125 | 225 | 400   | 700   |  |

**ПРИЛОЖЕНИЯ**

**I. Описание легенд на монетах ВКЛ**

**AUGUST(us) (II) D(ei) G(ratia) REX POL(oniae) M(agnus) D(ux) L(IT)(uaniae) & E(LE)(C)(T)(or) S(AX)(oniae)**

Август II божьей милостью король Польский, Великий князь Литовский и электор Саксонский.

**DAT PRETIUM SERVATA SALVS POTIORQ3 METALLO EST**

Желание спасения Отечества превышает цену металла.

**DENARI M(agni) D(ucatus) L(ituaniae)**

Денарий Великого княжества Литовского.

**GROS(S)(us) AR(G)(E)(N)(teus) SEX(T)(DVP)(lex) M(AG)(ni) D(VC)(AT)(us) LIT(VAN)(I)(ae)**

Грош серебряный шестикратный Великого княжества Литовского.

**GROS(S)(VS) MA(G)(N)(I) DV(C)(A)(tus) LI(T)(VA)(niae)**

Грош Великого княжества Литовского.

**GROS(sus) ARG(enteus) SEX(duplex) R(egni) POL(oniae) & MA(gni) DU(catus) LIT(uaniae)**

Грош серебряный шестикратный Королевства Польского и Великого княжества Литовского.

**GRO(S)(S)(us) AR(G)(E)(nteus) TRI(P)(L)(ex) M(AG)(ni) D(VC)(A)(tus) L(I)(T)(V)(A)(niae)**

Грош серебряный тройной Великого княжества Литовского.

**GROSS(us) ARG(enteus) III P(oloniae) MAG(ni) DVCA(tus) LI(tuaniae)**

Грош серебряный тройной Польский, Великого княжества Литовского.

**GROSSVS SEXDVPL(ex) MAG(ni) DVCAT(us) LITV(A)(niae)**

Грош шестикратный Великого княжества Литовского.

**GROSSVS TRIPL(ex) MAG(NI) DVCA(tus) LITV(A)(niae)**

Грош тройной Великого княжества Литовского.

**IO(A)(N)(nes) CA(S)(imirus) D(ei) G(ratia) R(EX) P(O)(L)(oniae) M(agnus) D(ux) L(I)(T)(VA)(uaniae)**

Иоанн Казимир божьей милостью король Польский, Великий князь Литовский.

**IO(A)(N)(nes) CASI(M)(I)(rus) D(ei) G(ratia) REX PO(L)(O)(oniae) & S(V)(E)(ciae)**

Иоанн Казимир божьей милостью король Польский и Шведский.

**IOA(N)(N)(es) CAS(imirus) REX PO(Loniae) S(veciae)**

Иоанн Казимир король Польский, Шведский.

**MAGNI DVC(atus) LITVANIAE**

Великого княжества Литовского.

**MAG(nus) DVX LIT(VA)(niae) RVS(S)(IAE) PRVS(S)(iae) MAS(oviae) PR(inceps) T(RA)(nsylvaniae)**

Великий князь Литовский, Русский, Прусский, Мазовецкий, герцог Трансильванский.



**MAGNI DVCIS LITVANIE**

Великого князя Литовского.

**MO(N)(E)(TA) AVR(E)(A) MAG(ni) D(VC)(A)(T)(us) L(I)(T)(V)(A)(niae)**

Монета золотая Великого княжества Литовского.

**MON(E)(TA) NO(V)(A) M(A)(G)(N)(I) D(V)(catus) L(I)(T)(V)(aniae)**

Монета новая Великого княжества Литовского.

**MON(eta) ALEXANDRI**

Монета Александра.

**MONET(a) ARG(E)(N)(tea) MAG(ni) DVC(atus) LIT(uaniae)**

Монета серебряная Великого княжества Литовского.

**MONET(a) NOV(a) ARG(entea) LITVANIA(e)**

Монета новая серебряная литовская.

**MONETA MAG(N)(I) DVC(A)(T)(VS) LI(T)(V)(A)(N)(I)(ae)**

Монета Великого княжества Литовского.

**MONETA MAGNI DVCATVS LITVAN(iae) 10 FLOR(inus) AVR(ea)**

Монета Великого княжества Литовского. 10 флоринов золотых.

**MONETA NOUA M(agni) D(ucatus) L(itianiae)**

Монета новая Великого княжества Литовского.

**MONETA NOVA AVREA M(agni) D(ucatus) L(IT)(uaniae)**

Монета новая золотая Великого княжества Литовского.

**MONETA SIGISMVNDI**

Монета Жигимонта.

**QVI HABITAT IN COELIS IRRI DEBIT EOS**

Живущий на небесах, посмеется над ними (второй псалом Давида).

**RVS(S)(iae) PRVS(S)(iae) MA(S)(O)(viae) SA(M)(O)(gitiae) LI(VO)(niae) NE(C)**

**NO(N) SV(E)(C)(iae) GO(T)(horum) V(A)(N)(dalorum) H(AER)(editarius) R(EX)**

Русский, Прусский, Мазовецкий, Жмудский, Ливонский, а также Швеции, Готландии, Вандалии наследный король.

**RVS(siae) PRVS(siae) MAS(oviae) SA(mogitiae) VOL(hyniae) LIVO(niae) &**

**TRA(nsylvaniae)**

Русский, Прусский, Мазовецкий, Жмудский, Волынский, Ливонский и Трансильванский.

**SA(mogitiae) LI(voniae) NEC NO(n) SVE(ciae) GOT(horum) VAN(dalorum)**

**HER(editarius) REX**

Жмудский, Ливонский, а также Швеции, Готландии, Вандалии наследный король.

**SIG(IS)(MVNDVS) (III)(3) D(ei) G(RA)(tia) R(E)(X) P(O)(L)(O)(niae)M(A)(gnus)**

**D(V)(X) L(I)(T)(V)(A)(niae)**

Жигимонт III божьей милостью король Польский, Великий князь Литовский.

**SIG(ismundus) 3 D(ei) G(ratia) REX RVSS(iae) PRVSS(iae)**

Жигимонт III божьей милостью король Русский, Прусский.

**SIGISMVNDVS P(rimus) REX PO(loniae) M(agnus) D(ucis) LIT(V)(A)(NI)(AE)**

Жигимонт первый король Польский, Великий князь Литовский.

**SIGIS(mundus) AVG(VSTVS) (D)(ei) (G)(ratia) REX PO(L)(O)(niae) M(A)(G)(nus) D(VX)L(I)(T)(VA)(niae)**

Жигимонт Август божьей милостью король Польский, Великий князь Литовский.

**SOL(I)(DVS) M(A)(G)(ni) D(VC)(AT)(us) L(I)(T)(V)(A)(niae)**

Солид Великого княжества Литовского.

**STEP(H)(A)(N)(VS) D(ei) G(ratia) REX P(O)(L)(O)(NIAE) M(agnus) D(ux) L(I)(T)(uaniae)**

Стефан божьей милостью король Польский, Великий князь Литовский.

**II. Описание легенд на монетах чрезвычайных обстоятельств**

**CAROLVS V ROM(A)(norum) IM(P)(E)(rator)**

Карл V римский император.

**DVCATVS LIVONI(AE)**

Княжества Ливонского.

**HILARI / TAS / UNIVER(sa) или HILA / RITAS / UNIVER(sa)**

Всеобщая радость.

**I(oannes) A(lexiewitz) P(etrus) A(lexiewitz) D(ei) G(ratia) C(aesares) & M(agni) D(uces) T(otius) M(agna) & P(arvae) & A(lbae) R(ussiae) A(utocrates)**

Иоанн Алексеевич Петр Алексеевич Божьей Милостью Цари и Великие Князья Всея Великой и Малой и Белой Руси Самодержцы.

**MON(eta) NOV(a) FActA SIEV(sk) A(nno) 1686**

Монета новая сделана в Севске год 1686.

**MON(e)ta NOVA ARGENTE(A)**

Монета новая серебряная.

**PHILIP(pus) R(ex) ANG(liae) FR(AN)(ciae) NEAP(oleos) PR(I)(nceps) HI(S)(P)(aniarum)**

Филипп король Англии, Франции, Неаполя, принц Испанский.

**PHILIP(P)(us) R(ex) ANG(liae) FR(A)(N)(ciae) NEAP(oleos) RE(x) HIS(paniarum)**

Филипп король Англии, Франции, Неаполя, король Испанский.

**PHILIPP(VS) REX ARAGON(um) VTRI(V)(sque) (SICI)(liae)**

Филипп король Арагона, обеих Сицилий.

**POPVLOR SECVRITATI**

Защитник народа.

**POSVIMVS DEVM ADIVTOREM NOS(trum)**

Взываем, услышь нас, Господи.

**R(EX) ARAG(O)(num) VTRIVS(que) (S)(I)(ciliae)**

король Арагона, обеих Сицилий.

**SICIL(iae) ET HIERVSAL(ymorum)**

Сицилии и Иерусалима.

**ВСЕЯ РОССИИ ПОВЕЛИТЕЛЬ ꙗ АѴЗ**

Всея России повелитель. 1707 (Дата чеканки обозначена слав. буквами).

**Ц(а)РЬ I B(еликий) K(нязь) ПЕТРЪ АЛЕѢВИЧЪ**

Царь и великий князь Петр Алексеевич.

### III. Описание типов Погони на монетах Великого княжества Литовского



Типологическая особенность изображения Погони зависела от «почерка» резчика штемпелей и изменялась во времени. Художественную эволюцию можно проследить, обратив свое внимание на отдельные элементы рисунка. Для того чтобы разделить изображения Погони на монетах последних трех Ягеллонов на типы, воспользуемся следующими признаками:

1. Расположение ног у коня (сложены вместе, расставлены, скрещены)
2. Щит у всадника (отсутствует, имеет разную форму)
3. Кончик хвоста у коня (поднят вверх, опущен вниз)
4. Шлеи упряжи на крупе коня (нет, одна, две)
5. Оперенье на шлеме (нет, есть)
6. Ножны от меча (есть, нет)
7. Шпоры на ноге всадника (нет, шар, 5-конечные, 6-конечные)
8. Меч поднят (выше головы, на уровень головы)
9. Общая характеристика Погони (т.н. "короткий" конь; длинные ноги ...)
10. и другие мелкие отличия, появившиеся на изображении Погони преднамеренно или случайно, из-за технического несовершенства процесса изготовления штемпелей

Для большей наглядности и упрощения описания типов Погони для каждого из правителей оставим только минимальный набор признаков, присущий только одному типу Погони.

Указанные мелкие различия в изображении Погони не являются типобразующими признаками для монеты в целом, а лишь одним из многочисленных составляющих элементов ее внешнего оформления - портрет короля, его монограмма, гербы, форма геральдического щита, разделительные знаки в монетной легенде и т.д.

Наш интерес к Погоне вызван стремлением подтолкнуть нумизматов-исследователей и коллекционеров, на примере Погони, к более детальному изучению стилистики рисунка на монетах ВКЛ, к созданию и накоплению базы данных для последующего поштемпельного анализа монет Великого княжества Литовского.

### Типы Погони на монетах Александра (1492-1506)

| Тип Погони                | тп-1           | тп-2           | тп-3     |
|---------------------------|----------------|----------------|----------|
| Наименование признаков    |                |                |          |
| Ноги у коня               | сложены вместе | сложены вместе | скрещены |
| Шлеи упряжи на крупе коня | нет            | одна           | две      |
| Ножны от меча             | нет            | есть           | есть     |



### Типы Погони на монетах Жигимонта Старого (1506-1544)

| Тип Погони             | тп-1               | тп-2                   |
|------------------------|--------------------|------------------------|
| Наименование признаков |                    |                        |
| Ноги у коня            | широко расставлены | широко расставлены     |
| Щит у всадника         | нет                | с прямоугольным верхом |
| Ножны от меча          | нет                | есть                   |



| Тип Погони             | тп-3  | тп-4  |
|------------------------|---|---|
| Наименование признаков |  |   |
| Ноги у коня            | передние расставлены  | сложены вместе  |
| Щит у всадника         | с прямоугольным верхом  | с прямоугольным верхом  |
| Ножны от меча          | есть  | есть  |

| Тип Погони             | тп-5  | тп-6  |
|------------------------|---|---|
| Наименование признаков |  |  |
| Ноги у коня            | сложены вместе  | сложены вместе  |
| Щит у всадника         | правый угол загнут вверх  | овальный  |
| Ножны от меча          | есть  | есть  |

| Тип Погони             | тп-7  | тп-8  |
|------------------------|---|---|
| Наименование признаков |  |  |
| Ноги у коня            | сложены вместе  | широко расставлены  |
| Щит у всадника         | отсутствует   | а) правый угол загнут вверх<br>б) овальный  |
| Ножны от меча          | есть  | есть  |

Типы Погони на монетах Жигимонта Августа (1544-1572)

| Тип Погони             | тп-1  | тп-2  |
|------------------------|---|---|
| Наименование признаков |   |   |
| Ноги у коня            | широко расставлены  | широко расставлены  |
| Щит у всадника         | правый угол щита острый   | левый угол щита острый  |
| Кончик хвоста          | поднят вверх  | поднят вверх  |
| Перья на шлеме         | нет   | нет   |

| Тип Погони             | тп-3   | тп-4  |
|------------------------|--|---|
| Наименование признаков |   |  <br><br> |
| Ноги у коня            | сложены вместе   | сложены вместе  |
| Щит у всадника         | щит овальный   | верх прямой, низ круглый*   |
| Кончик хвоста          | опущен вниз  | опущен вниз   |
| Перья на шлеме         | есть   | есть  |

\* в 1546 году, в период создания ТП - 4, возникло несколько вариантов формы щита: верх прямой, низ закругленный, а также с боковой выемкой или с зубчатым низом.

| Тип Погони             | тп-5  | тп-6  |
|------------------------|---|---|
| Наименование признаков |  |  |
| Ноги у коня            | сложены вместе  | широко расставлены  |
| Щит у всадника         | верх заострен, низ зубчатый   | выемка справа   |
| Кончик хвоста          | опущен вниз   | опущен вниз   |
| Перья на шлеме         | нет   | есть  |

| Тип Погони             | тп-7  | тп-8  |
|------------------------|---|---|
| Наименование признаков |  |  |
| Ноги у коня            | скрещены  | скрещены  |
| Щит у всадника         | выемка справа   | каплевидный   |
| Кончик хвоста          | поднят вверх  | поднят вверх  |
| Перья на шлеме         | есть  | есть  |

| Тип Погони             | тп-9  | тп-10   |
|------------------------|---|---|
| Наименование признаков |  |  |
| Ноги у коня            | скрещены  | скрещены  |
| Щит у всадника         | каплевидный с выемкой   | каплевидный с выемкой   |
| Кончик хвоста          | опущен вниз   | опущен вниз   |
| Перья на шлеме         | есть  | есть  |

#### IV. БИБЛИОГРАФИЯ

1. Грималаускайте Д. Монетный двор Вильнюса // Mennica między Bałtykiem a Morzem Czarnym – Wspólnota dziejów – Białoruś–Litwa–Łotwa–Polska–Ukraina. Materiały z III Międzynarodowej Konferencji Numizmatycznej. ZG PTN Warszawa, 1998.
2. Грималаускайте Д., Синчук И. “Сатирический” трехгрошовик Сигизмунда Августа – монета чрезвычайных обстоятельств? // Pieniądz pamiątkowy i okolicznościowy – Wspólnota dziejów – Białoruś–Litwa–Łotwa–Polska–Ukraina. Materiały z IV Międzynarodowej Konferencji Numizmatycznej. ZG PTN Warszawa, 2000.
3. Иванаускас Е. Злотый на польскую стопу – первый литовский талер. // Pieniądz pamiątkowy i okolicznościowy – Wspólnota dziejów – Białoruś–Litwa–Łotwa–Polska–Ukraina. Materiały z IV Międzynarodowej Konferencji Numizmatycznej. ZG PTN Warszawa, 2000.
4. Какареко В.И. Военные деньги Северной войны. // Культура Гродзенскага рэгіёну: праблемы развіцця ва ўмовах поліэтнічнага сумежжа. Зборнік навуковых прац. ГрДУ Гродна, 2003. – 399 с.
5. Потин В.М. Легенды на западно-европейских монетах. Киев, 2000.–171с.
6. Рябцевич В.Н. Нумизматика Беларуси. – Мн., 1995.– 687 с., ил.
7. Рябцевич В.Н. Российско - “Польские” монетные эмиссии эпохи Петра I. Тольятти, 1995. – 312 с.
8. Спасский И.Г. Русские ефимки. Исследование и каталог. Новосибирск, 1988. – 209 с.; 3 + СХХ табл.
9. Aleksiejunas V. Hiszpańsko-nieapolitanskie monety z kontrasygnaturą Zygmunta Augusta. // Pieniądz pamiątkowy i okolicznościowy – Wspólnota dziejów – Białoruś–Litwa–Łotwa–Polska–Ukraina. Materiały z IV Międzynarodowej Konferencji Numizmatycznej. ZG PTN Warszawa, 2000.
10. Gumowski M. Mennica Wileńska w XVI i XVII wieku. Warszawa, 1921.
11. Hutten-Czapski E. Catalogue de la collection des medailles et monnaies polonaises. Vol. I–V. Reedycja. Graz, 1957.
12. Ivanauskas E., Douchis R. Coins of Lithuania. 1386 – 1707. Vilnius-Columbia, 1999. – 272 p.
13. Ivanauskas E., Douchis R. Lietuvos monetu kalybos istorija 1495 – 1769. Vilnius, 2002. – 311 p.
14. Ivanauskas E. Działalność mennicy tykocińskiej. // Zapiski numizmatyczne. tom II. Kraków, 1997.



15. Filipow K. Mennica tykocińska. // Mennica między Bałtykiem a Morzem Czarnym – Wspólnota dziejów – Białoruś–Litwa–Łotwa–Polska–Ukraina. Materiały z III Międzynarodowej Konferencji Numizmatycznej. ZG PTN Warszawa, 1998.
16. Kaleniecki M. Złote monety polskie na aukcjach światowych 1945-2002. Warszawa, 2003. – 565 s.
17. Klimek Z. Ceny monet polskich 1506 -1795. Gdansk, 2001. - 340 s.
18. Kopicki E. Katalog podstawowych typów monet i banknotów polskich oraz ziem historycznie z Polską związanych. Tom II.: Warszawa, 1976.
19. Kopicki E. Ilustrowany skorowidz pieniędzy polskich i z Polską związanych. I–IV części. Warszawa, 1995.
20. Kopicki E. Monety Wielkiego Księstwa Litewskiego 1387 -1707. ZG PTN Warszawa, 2005. – 136 s.
21. Kurpiewski J. Katalog monet polskich 1506 -1573. Warszawa. 1994. -244 s.
22. Kurpiewski J. Katalog monet polskich 1576 -1586. Warszawa. 1994. -142 s.
23. Sajauskas S., Kaubris D. Lietuvos Didžiosios Kunigaikštystės numizmatika. Katalogas. Vilnius. 1993. - 454 p.: ilustr.
24. Sajauskas S., Kaubris D. Lietuvos Didžiosios Kunigaikštystės monetos. Kainininkas. Kaunas, 2000 – 73 p.
25. Tyszkewicz J. Skorowidz monet litewskich. Warszawa, 1875.
26. Warszawskie Centrum Numizmatyczne. Katalogi aukcyjne Nr 1 - 32. Warszawa, 1991 – 2005.

## СОДЕРЖАНИЕ

|   |    |
|---|----|
| Предисловие   | 3  |
| Пояснение порядка описания монет в каталоге               | 7  |
| Условные сокращения                                       | 8  |
| <b>Монеты Великого княжества Литовского</b>               |    |
| 1. Александр (1492-1506)                                  | 9  |
| 2. Жигимонт Старый (1506-1544)                            | 10 |
| 3. Жигимонт Август (1544-1572)                            | 13 |
| 4. Монеты чрезвычайных обстоятельств                      |    |
| 1. Наследство королевы Боны                               | 31 |
| 2. Монеты для Ливонии                                     | 33 |
| <b>Монеты ВКЛ в составе Речи Посполитой</b>               |    |
| 5. Стефан Баторий (1576-1586)                             | 35 |
| 6. Жигимонт Ваза (1587-1632)                              | 43 |
| 7. Ян Казимир Ваза (1648-1668)                            | 58 |
| 8. Фридрих Август I (1697-1706; 1709-1733)                | 65 |
| 9. Монеты чрезвычайных обстоятельств                      |    |
| 1. Ефимки с признаком                                     | 66 |
| 2. Севские чехи   | 66 |
| 3. Шестаки и тинфы  | 67 |
| <b>Приложения</b>   |    |
| I. Описание легенд на монетах ВКЛ                         | 69 |
| II. Описание легенд на монетах чрезвычайных обстоятельств | 71 |
| III. Описание типов Погони на монетах ВКЛ                 | 72 |
| IV. Библиография  | 77 |



Первый, написанный в Беларуси, профессиональный каталог монет Великого княжества Литовского:

- научное описание **103** монетных типов
- **154** иллюстрации монет в натуральную величину
- степень редкости и оценочная стоимость **440** основных разновидностей монет

The first, written in Belarus, professional catalogue of the coins, struck in the Great Duchy of Lithuania, featuring:

- scientific description of **103** coin types
- **154** natural-size pictures
- rarity and value estimates of **440** coin varieties

ISBN 985-469-152-7



9 799854 691526

