

**ПАМЯТНЫЕ МЕСТА
СЕМЬИ РЕРИХОВ
В САНКТ-ПЕТЕРБУРГЕ**



**ПАМЯТНЫЕ МЕСТА
СЕМЬИ РЕРИХОВ
В САНКТ-ПЕТЕРБУРГЕ**

КРАТКИЙ ПУТЕВОДИТЕЛЬ



«ОБРАЗОВАНИЕ - КУЛЬТУРА»

**Санкт-Петербург
2003**

ББК Д891(2-2С-П6)

А670

Составители:

И.С. Аникина, А.П. Соболев

Ответственный редактор:

А.П. Соболев

На обложке: фото Общества
поощрения художеств. 1912 г. ЦГАКФФД

Современные фото:

И.С. Аникина, А.В. Ляшко, А.П. Соболев

**Руководитель издательской
группы «Синтез»:**

В.Ю. Чачин

Компьютерный набор:

В.Н. Тихонова

Верстка оригинал макета:

В.С. Дмитриев

Корректор:

О.И. Ешалова

Подготовка к печати:

дизайн-студия типографии «Экстрапринт»

ISBN 5-88857-109-1

© И.С. Аникина, А.П. Соболев

© Издательская группа «Синтез»

© Творческая студия им. Н.К. Рериха

Эта книга – путеводитель по памятным местам жизни и деятельности художника, археолога, путешественника, мыслителя и педагога Николая Константиновича Рериха и его жены Елены Ивановны Рерих (Шапошниковой), философа, писателя, исследователя, переводчика и общественного деятеля. Соединив в начале XX века свои судьбы, став единой семьей, они вписали яркую страницу в историю русской и мировой культуры, в историю общечеловеческой мысли.

Родились они в городе Санкт-Петербурге в 70-х годах XIX столетия и прожили в нем около 40 лет, до 1917 года. В этом городе прошло их детство и юношеские годы, время учебы и первые самостоятельные шаги, формировалось мировоззрение и становление их личностей. Здесь, в атмосфере творческой мысли, закладывались зерна их будущих достижений. Вместе они прожили долгую жизнь, насыщенную интересными встречами и удивительными событиями, оставив после себя огромное наследие, которое не вмещается в рамки «обычного».

В XX веке их взгляды и идеи привлекли внимание множества людей во всех уголках земного шара. Их книги переводят на многие языки, издают дневники, письма, альбомы. Их мысли вдохновляют, творения восхищают. Создаются рериховские общества, организуются фонды, изучается наследие.

В наше время интерес к творчеству Рерихов огромен. Тысячи людей приезжают в Санкт-Петербург, чтобы

побывать в атмосфере Северной столицы, посмотреть великолепные творения архитектуры и посетить памятные места, связанные с жизнью наших выдающихся соотечественников.

Настоящее издание предпринято в помощь всем, кто интересуется наследием Рерихов, а также изучает жизнь и деятельность членов их семьи. В путеводителе собраны сведения по основным памятным местам семьи Рерихов и семьи Шапошниковых в Санкт-Петербурге. Конечно же, это далеко не полный перечень; в книгу не вошли адреса, связанные с общественной деятельностью Н.К. Рериха. Составители надеются, что с получением новых данных появится возможность выпустить более подробное издание, связанное не только с жизнью и деятельностью семьи Рерихов в Санкт-Петербурге, но и в Ленинградской области, Пскове, Прибалтике, Карелии, а также Индии и Америке.

Путеводитель разделен на три части:

- первая часть посвящена местам проживания и учебы Николая Константиновича Рериха с 1874 по 1901 годы;
- вторая часть посвящена местам проживания и учебы Елены Ивановны Шапошниковой с 1879 по 1901 годы;
- третья часть – их совместным годам жизни в Санкт-Петербурге.

В конце каждой части приведена биографическая справка, а в приложении – схемы расположения адресов и сведения об имении Рерихов в деревне Извара Волосовского района Ленинградской области.



Часть I

НИКОЛАЙ РЕРИХ

1874-1901

Университетская наб., д. 25

В XVIII веке началась застройка углового участка по набережной Большой Невы (с 1887 года – Университетская наб.) и 6-й линии Васильевского острова. К 1800 году на этом месте в планах значится трехэтажный угловой дом. В 1830-х годах он перестраивается по проекту архитектора Х.Х. Бека, а в 1873 году по проекту очередного владельца дома инженер-полковника И.О. Рубана был декорирован фасад здания и надстроен 4-й этаж. Первый этаж дома был предназначен для торговых помещений и мастерских, в нем располагались: токарный и чайный магазины, портерная, колбасная, кондитерская Конради, мастерская готового платья, ювелирная мастерская, в чердачной части – фотографический павильон. Другие этажи сдавались внаем жильцам.

В конце 1860-х годов в этом доме (угол набережной реки Большой Невы, 25 и 6 линии, 1) поселился нотариус Петербургского Окружного суда Константин Федорович Рерих со своей супругой Марией Васильевной, урожденной Калашниковой. В 1869 году он заключил контракт на аренду помещения сроком на 10 лет и открыл по этому адресу свою нотариальную контору. Семья проживала в квартире №8, которая находилась на втором этаже, окна выходили на 6-ю линию и на набережную реки Невы, на самом углу был расположен балкон (не сохранился). Здесь Рерихов часто навещали известные деятели науки и культуры: историки Н.И. Костомаров и К.Д. Кавелин, ученый-химик Д.И. Менделеев, монголоеды К.Ф. Голстунский и А.М. Позднеев, художник М.О. Микешин и др.

Двадцать седьмого сентября* 1874 года у них родился сын, которого родители называли Николаем. Кроме Николая, в семье было еще трое детей: старшая сестра Лидия и младшие братья Владимир и Борис.

* Все даты даны по действующему на тот момент стилю.



Университетская наб., 25/1. Открытка нач. XX в.
(на 2-м этаже квартира, где жили Рерихи).



Университетская наб., 25. Фото 1997 г.

Крестили Николая Рериха 16 октября 1874 года в Андреевском соборе. Восприемниками (крестными) были: воспитанник 6-го класса Ларинской гимназии Александр Павлович Коркунов* и дочь нотариуса Лидия Константиновна Рерих.

В доме на набережной семья Рерихов жила до 1899 года. Здесь прошли детские и юношеские годы Николая Константиновича Рериха, его учеба в частной гимназии К.И. Мая, Академии художеств и Петербургском университете. Здесь шло становление художника Рериха, будущего



путешественника, археолога, педагога и общественного деятеля. Уже на склоне лет он вспоминал: «Так и жили на Васильевском острове, на набережной против Николаевского моста. Наискось было Новое Адмиралтейство. На спуск военных судов приходили крейсера и палили прямо нам в окна. Весело гремели салюты и клубились белые облачка дыма»**.

В 1994 году на доме по Университетской наб. была установлена мемориальная доска с надписью: «В этом доме родился и жил с 1874 по 1899 год мыслитель-гуманист, художник Николай Рерих»***.

Современный адрес: угол Университетской наб., д. 25 и 6-й линии, д. 1.

* Коркунов А.П. (1856-1913) – дядя Н.К. Рериха по линии матери. Окончил Медико-хирургическую академию в СПб., был профессором Томского университета.

** Рерих Н.К. Листы дневника. Т.2. М., 2000. С. 97.

*** Мемориальная доска была установлена учащимися скульптурного отделения Художественного училища имени Н.К. Рериха под руководством скульпторов Э. Озоля и В. Новикова.

Андреевский собор

Андреевский собор расположен на углу Большого проспекта и 6-й линии Васильевского острова. В 1731 году на этом месте была возведена деревянная церковь, которую в 1732 году освятили в честь святого апостола Андрея Первозванного. В 1744 году церковь получила статус собора, а в 1761 году он сгорел от попадания молнии. В 1764-1780 годах по проекту архитектора А.Ф. Виста был построен новый каменный собор, который в 1797 году при императоре Павле I стал кавалерским, в связи с чем над входом был укреплен знак ордена святого Андрея Первозванного, поддерживаемый херувимами. В 1848-1850-х годах по проекту архитектора Н.П. Гребёнки были пристроены боковые приделы. Кроме двух часовен в ограде, к собору была приписана часовня свт. Николая на Николаевском мосту (не сохранилась). С 1869 года при соборе действовало приходское благотворительное общество, содержавшее детский приют, богадельню с домовою церковью и небольшой больницей.



В конце XIX века собор неоднократно посещал и проводил в нем службы отец Иоанн Кронштадтский. В 1938 году собор был закрыт. Долгие годы его помещения арендовали различные организации. В конце 1980-х годов здание было передано православной церкви, а с 1990 года в нем возобновились богослужения. Современный адрес: 6 линия, д. 11. По этому же адресу, рядом с Андреевским собором находится церковь Трех Святителей, которая была построена в середине XVIII века.

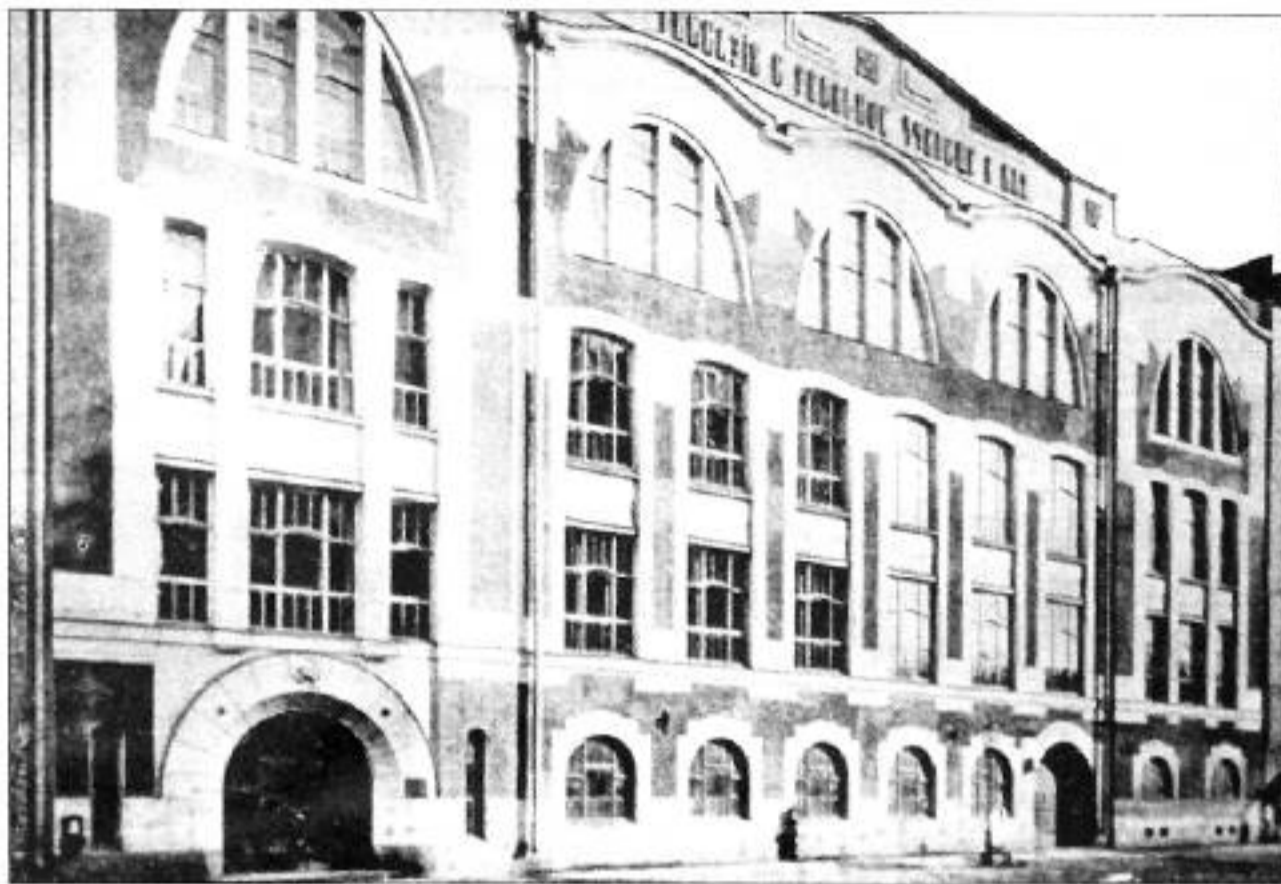
Гимназия К.И. Мая



10 линия, 13. Фото 1997 г.

В 1856 году по инициативе нескольких немецких предпринимателей на 1-й линии Васильевского острова была открыта частная мужская школа. Возглавил ее педагог-практик Карл Иванович Май, который избрал в качестве основного девиза изречение основоположника современной педагогики Яна Амоса Коменского: «Сперва любить – потом учить», в соответствии с которым был создан коллектив педагогов, состоящий из людей с высокими нравственными и профессиональными качествами. В дальнейшем школа получила название «Гимназия и реальное училище К. Мая», а ученики и педагоги школы стали называть себя «Майскими жуками».

В 1861 году гимназия переехала с 1-й на 10-ю линию Васильевского острова в купленный трехэтажный дом под № 13. Вскоре она заняла перестроенное для нее трехэтажное здание, которое находилось во дворе этого дома. Благодаря возникшей в этом учебном заведении особой ат-



14 линия, 39. Фото нач. XX в.

мосфере, школу К.И. Мая, по меткому выражению ее выпускника Д.В. Философова, называли «государством в государстве, отделенном бесконечным океаном от казенщины». В ней была создана система воспитания и образования, основанная на взаимном уважении и доверии, постоянном взаимодействии с семьей, стремлением учесть и развить индивидуальные способности каждого ученика. Чаще других в эту школу отдавали своих детей представители русской интеллигенции. Срок обучения был рассчитан на 9 лет. На гимназическом отделении обучались дети склонные к гуманитарным наукам, а на реальном – дети склонные к естественным наукам.

С 1883 по 1893 годы в гимназии К.И. Мая учился Николай Константинович Рерих. Любимым уроком была история, увлекала география. В течение гимназических лет он несколько раз принимал участие в постановках пьес Островского и Гоголя, им были нарисованы портрет К.И. Мая, про-

граммы и эскизы к спектаклям. В эти же годы Николай Рерих участвовал в раскопках курганов с известным археологом Л.К. Ивановским. Часть находок передал в гимназию. Увлекался охотой, собирал различные коллекции, много рисовал. В 1891 году появились его первые публикации в «Охотничьей газете» и журнале «Русский охотник».

Также в гимназии К.И. Мая, в здании на 10 линии, учились младшие братья Н.К. Рериха: Владимир (1891-1902) и Борис (1894-1903).

В 1909-1910 годах по проекту выпускника гимназии академика архитектуры Г.Д. Гримма было построено новое учебное здание в стиле модерн, на участке № 39 по 14 линии Васильевского острова. Над входом в него был установлен барельеф – «Майский жук». В четырех этажах дома помимо классов для 600 учеников были размещены 8 предметных кабинетов, библиотека, спортзал, столовая, столярная мастерская. В этом здании гимназии К.И.Мая учились дети Н.К. Рериха и Е.И. Рерих: Юрий (1914-1917) и Святослав (1916-1917)*.

Осенью 1918 года частное учебное заведение К.И.Мая было национализировано и преобразовано в Советскую единую трудовую школу. С 1937 по 1942 годы в здании располагалась 6-я специальная артиллерийская школа, а с 1944 по 1976 годы эти классы занимала 5-я средняя общеобразовательная школа. С 1978 года в здании находится Институт информатики и автоматизации Российской академии наук. По инициативе его директора был создан музей истории школы К.И. Мая, который весной 1995 года открыл старейший ученик – академик Д.С. Лихачев. Благодаря активной поддержке многих бывших учеников и их потомков в музее была создана экспозиция, отражающая все этапы развития школы.

Современный адрес дома: 14 линия, 39.

* В беседе с С.А. Кожиним, бывшим учеником школы, С.Н. Рерих вспоминал, что посещал гимназию в здании на 10 линии, д. 13. Данных подтверждающих это пока не найдено, возможно, в то время там находился подготовительный класс.

Академия художеств



Открытка нач. XX в.

Академия художеств была учреждена решением Сената в 1757 году по инициативе выдающихся деятелей России – ученого М.В. Ломоносова и графа И.И. Шувалова; Устав и Привилегии утверждены в 1764 году при императрице Екатерине II. В 1764-1788 годах на участке между 3-й и 4-й линиями Васильевского острова, вдоль набережной реки Невы, было построено величественное здание, предназначенное для «Академии трех знатнейших художеств». Авторами проекта были профессора-архитекторы Ж.-Б. Валлен-Деламот и А.Ф. Кокоринов. В 1832-1834 годах перед главным входом в Академию архитектором К.А. Тоном сооружена каменная пристань с двумя сфинксами по сторонам. Во второй половине XIX – начале XX века по проектам архитекторов А.И. Резанова, Ф.И. Эппингера, Л.Н. Бенуа, В.А. Щуко была изменена отделка помещений в здании. Ныне в стенах Академии (Университетская наб., д.17) находится Институт живописи, скульптуры и архитектуры им. И.Е. Репина, Научная библиотека и Научно-исследовательский музей Академии художеств.

В 1893 году Н.К. Рерих поступил вольнослушателем в Императорскую Академию художеств. Его преподавателями были: Н.А. Лаверецкий, И.П. Пожалостин, Г.Р. Залеман, П.П. Чистяков, Б.П. Виллевалде и др.

С 1895 года он занимался в пейзажной мастерской под руководством профессора А.И. Куинджи, который стал для Н.К. Рериха «учителем не только живописи, но и всей жизни»^{*}. Мастерская находилась в помещении первого этажа здания Академии художеств, окна выходили на третью линию Васильевского острова.

В 1895 и 1896 годах Николай Рерих принимал участие в выставках ученических работ, а в 1897 году на конкурсной выставке в Академии получил звание художника. Позже, в 1899, 1900, 1902 годах, он участвовал в весенних академических выставках, а в 1909 году был удостоен звания академика Императорской Академии художеств.

Ранее, с 1855 по 1864 годы, в Академии художеств учился И.И. Шапошников, отец Е.И. Рерих. Занимался в мастерской профессора архитектуры, академика А.П. Брюллова. В 1859 году он был награжден малой серебряной медалью за «Проект Арсенала в саду при Императорском дворце», а в 1862 году – большой серебряной медалью за дипломную работу «Проект Кофейного дома в парке». В 1864 году получил аттестат от Академии художеств со званием «классного художника 3-ей степени»^{**} с правом производить проекты.

В 1904-1913 годах в Академии художеств учился младший брат Николая Рериха – Борис Рерих. Занимался в мастерской профессора архитектуры Л.Н. Бенуа. За дипломную работу «Проект железнодорожного вокзала для столицы» был удостоен звания архитектора-художника.

^{*} Рерих Н.К. Академия // Листы дневника. Т. 2. М., 2000. С.103.

^{**} РГИА. Ф. 789, оп. 14, д. 7ш, л. 3.

Музей-квартира А.И. Куинджи



Биржевой пер., 1/10. Фото 1998 г.

В настоящее время в ведении Академии художеств находится музей-квартира А.И. Куинджи. Современный адрес: Биржевой переулок, д. 1/10, кв. 11 (набережная Макарова, 10). Дом был построен в 1841-1842 годах по проекту архитектора А.Х. Пеля, а в 1879 году архитектор Л.Ф. Шперер надстроил трехэтажные корпуса четвертым этажом. В этом доме в разное время жили многие русские живописцы: И.Н. Крамской, И.И. Шишкин, братья Г.Г. и Н.Г. Чернецовы, М.П. Клодт, А.И. Корзухин, Г.Г. Мясоедов, Н.А. Бруни; ученые В.И. Вернадский, Н.Е. Введенский и др. В 1887 году гражданский инженер Г.В. Барановский надстроил мастерскую-мансарду для художников над верхним этажом корпуса по Биржевой линии. С 1897-1910 годы в квартире с мастерской жил художник А.И. Куинджи. Здесь его часто посещали ученики, в том числе Н.К. Рерих, который впоследствии писал о своем учителе: «За нашего Архипа Ивановича мы дружно стояли. Где же был другой такой руководитель искусства и жизни?!»*. В 1995 году в квартире, где жил художник, был открыт музей.

* Рерих Н.К. Начало // Листы дневника. Т. 2. М., 2000. С. 101.

Санкт-Петербургский университет

В 1722-1742 годах XVIII века на Стрелке Васильевского острова и набережной реки Большой Невы было возведено здание Двенадцати коллегий (двенадцать трех-этажных однотипных корпусов, стоящих вплотную друг к другу). Строилось оно по проекту архитектора Доминико Трезини, а после его смерти, с 1734 года, работы продолжили архитекторы Дж. Трезини и М.Г. Земцов. Они в 1737-1741 годах пристроили вдоль западного фасада двухъярусную галерею. Здание предназначалось для правительственных учреждений России. В нем размещались Аудиенц-камера, департамент Правительствующего Сената, Иностранная, Военная и другие коллегии, Штатс-контора и Святейший Синод. В 1804 году ряд помещений бывших коллегий занял Педагогический институт. Там же были квартиры преподавателей. В 1819 году институт реорганизовали в Императорский Педагогический университет. Датой же основания Университета считается 1724 год, от указа Петра I об основании Академии наук и Университета. В 1783 году он был преобразован в Учительскую семинарию, в 1802 году – Учительскую гимназию, а в 1804 году стал Педагогическим институтом. В 1828-1837 годах по проекту архитектора А.Ф. Щедрина в здании Двенадцати коллегий были реконструированы помещения для учебных целей.

Ныне в здании находится С.-Петербургский государственный университет, открыт музей истории С.-Петербургского государственного университета и мемориальный музей-архив Д.И. Менделеева. Современный адрес: Университетская наб., д. 7-9.

В комплекс университетских зданий входит ректорский флигель – трехэтажный дом под № 9, построенный в конце XVIII века. В 1840-1842 годах был перестроен архитектором А. Ф. Щедриным. В этом флигеле в 1880 году родился А. А. Блок, впоследствии знаменитый поэт.

Одновременно с поступлением в Академию художеств



Императорский Университет. Открытка нач. XX в.

Н.К. Рерих был зачислен в Императорский С.-Петербургский университет на юридический факультет. Параллельно он слушал лекции на историко-филологическом факультете.

Среди его преподавателей на юридическом факультете были: С.А. Бершадский, И.Я. Фойницкий, В.В. Ефимов, В.И. Сергеевич, Н.М. Коркунов, В.Н. Латкин, Ф.Ф. Мартенс, А.Х. Гольмстен, В.И. Адамович и др.; на историческом – С.Ф. Платонов, Н.И. Кареев, Н.И. Веселовский, Ф.А. Браун.

В студенческие годы Николай Рерих принимал участие в оформлении «Литературного сборника произведений студентов Императорского С.-Петербургского Университета», вышедшего в 1896 году под редакцией Д.В. Григоровича, А.Н. Майкова и Я.П. Полонского.

В 1898 году Н.К. Рерих окончил Университет, защитив дипломную работу по теме: «Правовое положение художников древней Руси».

16 линия, д. 15
(дом не сохранился)

В мае 1880 года Константином Федоровичем Рерихом был приобретен участок «пустопорожной земли»* с полисадом на имя Марии Васильевны Рерих. Участок находился на углу Большого проспекта и 16-й линии Васильевского острова. Осенью 1882 года М.В. Рерих продала его каретному мастеру А.И. Гейнрихсену, у которого к 1887 году на этом участке значился «деревянный двух-этажный лицевой дом, крытый только верхний этаж для жилья, нижний этаж для каретной мастерской...»**; а в апреле 1888 года Мария Васильевна выкупила с публичных торгов тот же участок, выставленный за неплатеж по ссуде. В 1890 году ее имущество заключалось «в дворовом участке земли мерою <...> в ч[исле] 666 3/4 кв. саж., в том числе заключается под полисадом 305 31/35 кв. саж., какова земля должна всегда, согласно Высочайшему повелению, оставаться под полисадом, огороженною приличным окрашенным масляною краскою решетчатым забором и никаким строением занимаема быть не должна. Двор сей под уррегулирование не подходит на каковом участке имеется лицевой по 16 линии деревянный 2-х этажный дом и во дворе два деревянных сарая и каменная кузница. Дом в настоящее время ремонтируется капитальною внутреннюю отделкою, а кузница обращается в прачечную и дворницкую...»***. По описи с оценкою дома в 1891 году Марии Васильевне Рерих принадлежали лицевой деревянный дом в два этажа с каменною пристройкою для лестницы, деревянный одноэтажный надворный жилой флигель и каменные службы. Помещения дома, около 20 комнат, сдавались внаем. Их занимали: архитектор Л.Ф. Шперер, прусский подданный Ф. Циллесен и конторщик Ю.И. Нюстрем.

* ЦГИА СПб. Ф. 515, оп. 1, д. 2610, л. 38.

** ЦГИА СПб. Ф. 515, оп. 1, д. 2611, л. 17.

*** ЦГИА СПб. Ф. 515, оп. 1, д. 2611, л. 56.

В 1899 году, после окончания контракта на аренду помещения в доме по Университетской набережной, 25, семья Рерихов переезжает в собственный дом на 16-ю линию Васильевского острова (угол Большого пр., 57 и 16-й линии, 15). Летом 1900 года умер К.Ф. Рерих. Мария Васильевна жила в этом доме с младшими сыновьями до 1912 года, а Николай Константинович Рерих – до 1901 года, до своей женитьбы на Е.И. Шапошниковой.

Об этом доме остались воспоминания Святослава Николаевича Рериха. В письме к П.Ф. Беликову от 10 ноября 1969 года он писал: «Я хорошо помню дом-особняк бабушки Марии Васильевны, но не помню линии. Был обширный сад, через ограду виднелось большое здание какого-то училища. Дом был одноэтажный, поместительный. В столовой на стене висели чучела птиц, приготовленные Н.К.* – трофеи его охот. Тоже несколько ранних его работ, какой-то воин, перевязывающий руку и др. Еще жила охотничья собака Н.К. – Изварка – пойнтер белый с черными пятнами. Ей было много лет. Этот дом был позже продан, и бабушка приобрела квартиру, тоже на Васильевском острове в новом доме. Жила она с Борисом Константиновичем»**. Действительно, дом и участок были проданы архитектору Л.Н. Бенуа, который в 1913-1914 годах построил на этом месте по собственному проекту шестиэтажный угловой дом. М.В. Рерих переехала на Кадетскую линию (ныне Съездовская линия) и жила в доме под № 9.

* Николай Константинович Рерих.

** Беликов П.Ф. Рерих. Новосибирск, 1994. С. 45.

БИОГРАФИЧЕСКАЯ СПРАВКА

Константин Федорович Рерих

(1837-1900)

Родился 1 июля 1837 года в городе Газенпоте Курляндской губернии (ныне Айзпут, Латвия). Родители: отец Фридрих Иоганн Рерих (1800-1905), мать – Лизета Конка (умерла до 1852 года).

Константин Федорович закончил гимназию в Риге, затем учился в Петербургском Технологическом институте на юридическом факультете, но курса не окончил, с 1855 по 1858 годы работал в С.-Петербурге на фабрике Битнера кассиром и бухгалтером, с 1859 по ноябрь 1867 года служил в Главном обществе Российских железных дорог, где исполнял должности сначала рисовальщика, потом прихода-расходчика при сооружении железнодорожной линии С.-Петербург – Варшава, затем в финансовом отделении – счетовода, позже – старшего счетовода. В 1860 году венчался в городе Острове Псковской губернии с Марией Васильевной Калашниковой. Возвратился с женой в С.-Петербург (жили в доходном доме на Невском пр., 82, после на Троицкой площади, д. 28). С 1 декабря 1867 года по прошению утвержден нотариусом С.-Петербургского Окружного суда. Работал в Комиссии по освобождению крестьян, был членом Вольно-Экономического общества, устроил в Изваре сельскохозяйственную ферму для обучения детей сельскому хозяйству и ремеслам.

Умер 26 июля 1900 года. Похоронен в С.-Петербурге на Смоленском кладбище.



Мария Васильевна Рерих (1844-1927)



Родилась 9 марта 1844 года в городе Острове Псковской губернии. Родители: островский мещанин Василий Иванович Калашников (1824 – ок. 1848) и Татьяна Ивановна Калашникова (1825 – после 1879), во втором браке Коркунова. Дед Марии Васильевны, Иван Яковлевич Калашников (умер до 1845), из островских купцов. Имел в Острове собственный каменный двухэтажный дом, который достался Марии Васильевне в качестве приданого.

В 1860 году она венчалась в Троицком соборе города Острова с газенпотским 3-й гильдии купцом Константином Федоровичем Рерихом. Дети: Лидия (1867-после 1931), Николай (1874-1947), Владимир (1882-1951), Борис (1885-1945). Духовным отцом М.В. Рерих был о. Иоанн Кронштадтский. Умерла 23 июня 1927 года. Похоронена в С.-Петербурге на Смоленском кладбище рядом с мужем.

Лидия Константиновна Рерих (1867 - после 1931)

Родилась в мая 1867 года. Была замужем за врачом А.Д. Озеровым. Жила вместе с мужем на Большой Подъяческой ул., д. 32 в квартире при госпитале, где он работал. Умерла после 1931 года.

Владимир Константинович Рерих*

(1882-1951)



Родился 20 апреля 1882 года в С.-Петербурге. С 1891 по 1902 годы учился в гимназии К.И. Мая. В 1902 году поступил в Университет на естественный разряд (минералогия и геология) физико-математического факультета. В начале 1909 года был уволен из Университета, согласно его просьбе. Во время Гражданской войны воевал на стороне белых и к концу войны отступил с белыми частями в Центральную Сибирь, затем в Монголию, где командовал обозом

Азиатской дивизии барона Р.Ф. Унгерна. Был в Урге, затем перебрался в Харбин, где прожил до конца своих дней. В 1922-1925 годах стал сотрудником Земельного отдела КВЖД, организатором Опытного поля на Западной линии дороги, затем заведующим Маслодельно-сыроваренным заводом в Харбине. В конце 1920-х начале 1930-х годов служил заведующим сельскохозяйственным отделом в Харбинском «Торговом Доме Чурин и К°». Занимался делами «Трехреченских артелей» в Маньчжурии, вел преподавательскую работу в Харбине, был школьным учителем. В 1934 году, после долгой разлуки, состоялась встреча с братом Николаем Рерихом и племянником Юрием во время их Маньчжурской экспедиции. В сентябре 1934 года в Харбине был учрежден Комитет Пакта Рериха, секретарем которого стал В.К. Рерих.

* Составлена по материалам статьи: Мельников В.Л. Рерихи в Петербургском университете. // Рериховское наследие. Труды конференции. Т.1. СПб., 2002. С. 228-240.

Умер в 1951 году в Харбине. До последних дней жизни рядом с ним были ученики Н.К. Рериха, среди них П.А. Чистяков и Б.Н. Абрамов.

Борис Константинович Рерих*

(1885-1945)

Родился 28 мая 1885 года в С.-Петербурге. С 1894 по 1903 годы учился в гимназии К.И. Мая. В 1904 году был зачислен в «число учеников архитектурного отделения высшего художественного училища при Императорской Академии Художеств»**, занимался в мастерской Л.Н. Бенуа. В 1913 году закончил обучение со званием архитектор-художник. Во время учебы работал у брата Н.К. Рериха по рисованию картонов для мозаики, эскизов для театральных постановок и другим театральным работам. Был помощником у академика В.А. Покровского. Ездил в Волынскую губернию (по учебным заданиям), где произвел раскопки и изучение архитектуры церквей. По поручению Археологической комиссии провел ряд раскопок в Воронежской, Новгородской, Петроградской, Тамбовской губерниях и на Кавказе. В 1910 году с группой архитекторов Императорского Военно-исторического общества под руководством Н.К. Рериха участвовал в обмерах и фотографировании Новгородского Кремля. С 1913 года состоял на службе в Школе Общества поощрения художеств и был преподавателем и секретарем Женских кур-



Автопортрет. 1903 г.

* Составлена по материалам статьи: Моргачев Т.В. К биографии Бориса Константиновича Рериха // Вестник Мемориала., 2001. № 6. С. 258-261.

** РГИА. Ф. 789, оп. 13, д. 125.

сов высших архитектурных знаний Е.Ф. Багаевой (позже переименованы в Архитектурный институт). В 1914 году организовал и руководил столярной мастерской при Школе ОПХ. В 1918 году был избран исполняющим обязанности директора Школы, позже проректором и помощником директора. С 1919 по 1923 годы Б.К. Рерих жил в Киеве, был профессором Академии художеств, заведующим секцией Художественного Образования Наркомпроса Украины, избран профессором Архитектурного института и Археологического института; в 1921 году заведовал секцией Комитета Искусств, а в 1922 – Художественной частью Днепросоюза и Художественной частью Внешторга.

В 1923 году Б.К. Рерих переехал в Петроград, работал помощником заведующего и преподавателем в Государственном Художественно-промышленном техникуме (быв. Школа ИОПХ), был профессором Архитектурного института.

В 1926 году принимал участие в подготовке Центральноазиатской экспедиции Н.К. Рериха. Встречался с братом в Новосибирске, Монголии и Москве.

С 1927 года Борис Константинович – старший инженер и ответственный руководитель архитектурной группы строительного сектора Гипромеза (Ленинград).

Арестован в мае 1931 года, осужден на три года. В заключении находился во Внутренней тюрьме ПП ОГПУ, работал в Особом конструкторско-техническом бюро № 12 вместе с архитектором Н.Е. Лансере и другими заключенными архитекторами и инженерами. Освобожден досрочно в январе 1933 года. Реабилитирован в июле 2000 года Постановлением Президиума СПб. городского суда.

С начала 1940-х годов жил в Москве. Умер 4 мая 1945 года.



Часть II

ЕЛЕНА

ШАПОШНИКОВА

1879-1901

Сергиевская ул., д. 16

«31 января в С.-Петербурге, в доме на Сергиевской ул., в семье архитектора-академика Ивана Ивановича Шапошникова и его жены Екатерины Васильевны, урожденной Голенищевой-Кутузовой, родилась дочь, названная Еленой», – так впоследствии напишет в очерке «Сны и видения» Елена Ивановна Рерих о своем рождении*.

Дом № 16 на Сергиевской улице был построен в 1876-1877 годах по проекту архитектора И.И. Шапошникова, ее отца, и принадлежал домовладелице, жене полковника, Е.Л. Осоргиной. Кроме трехэтажного лицевого корпуса, выходящего на улицу, дом имел три дворовых флигеля. В одном из них, в квартире № 7, семья Шапошниковых жила с 1878 по 1880 годы. В этом доме 3 марта 1878 года у них родился первенец – сын Илларион**, а 31 января 1879 года – дочь Елена.

Современный адрес дома: ул. Чайковского, 18.

Крестили Елену Шапошникову 20 марта 1879 года в Сергиевском всей Артиллерии соборе, который был расположен через дом – на пересечении Сергиевской улицы и Литейного проспекта. Восприемниками (крестными) были: младшая сестра матери Людмила Васильевна Голенищева-Кутузова и коллега отца инженер-строитель Николай Павлович Высоцкий***.

* Рерих Е.И. У порога Нового Мира. М., 1993. С. 23.

** Скончался от дифтерита 11 октября 1883 года.

*** Голенищева-Кутузова Л.В. (1859-1917) – окончила Смольный институт благородных девиц, была замужем за врачом, членом С.-Петербургской Городской управы Н.А. Рыжовым (1852-1901). Дети: Людмила, Борис, Николай, Ксения.

Высоцкий Н.П. (1831-1907) – родом из дворян Воронежской губернии, гражданский инженер, архитектор, специалист железнодорожной архитектуры. Автор ряда жилых домов в С.-Петербурге, Гатчине, надгробных памятников и часовен на кладбищах Александро-Невской лавры и Новодевичьего монастыря.



Сергиевская ул., 16. Фото кон. XIX в.



ул. Чайковского, 18. Фото 1998 г.

Сергиевский всей Артиллерии собор

В 1731 году, на пересечении двух линий Пушкарской слободы, была возведена небольшая деревянная церковь, названная Сергиевскою, во имя Сергия Радонежского Чудотворца. Со временем церковь заново перестраивали три раза. Последний раз строительство велось в 1796-1800 годах по проекту архитектора Ф.И. Демерцова, и в день рождения Сергия Радонежского, 5 июля 1800 года, новый храм был освещен митрополитом Петербургским и Новгородским Амвросием.

С 1803 года, по ходатайству Военной коллегии и Артиллерийской экспедиции, утвержденному императором Александром I, Сергиевская церковь стала именоваться Собором всей Артиллерии. В очерке, посвященном истории собора, протоиерей Н. Покровский писал: «В данное время Сергиевский собор есть единственный в Российской Империи соборный артиллерийский храм, посвященный имени св. Сергия, которого артиллеристы еще во время земной его жизни избрали своим Покровителем»*.

С 1868 года при Сергиевском соборе существовало приходское Братство, возникшее по инициативе княгини Е.Э. Трубецкой. Братством был основан приют для больных, престарелых и детей-сирот, работала школа, где дети получали начальное образование, обучались рукоделиям и ремеслам. При храме имелись две часовни: первую построили в 1877, вторую – в 1889 году.

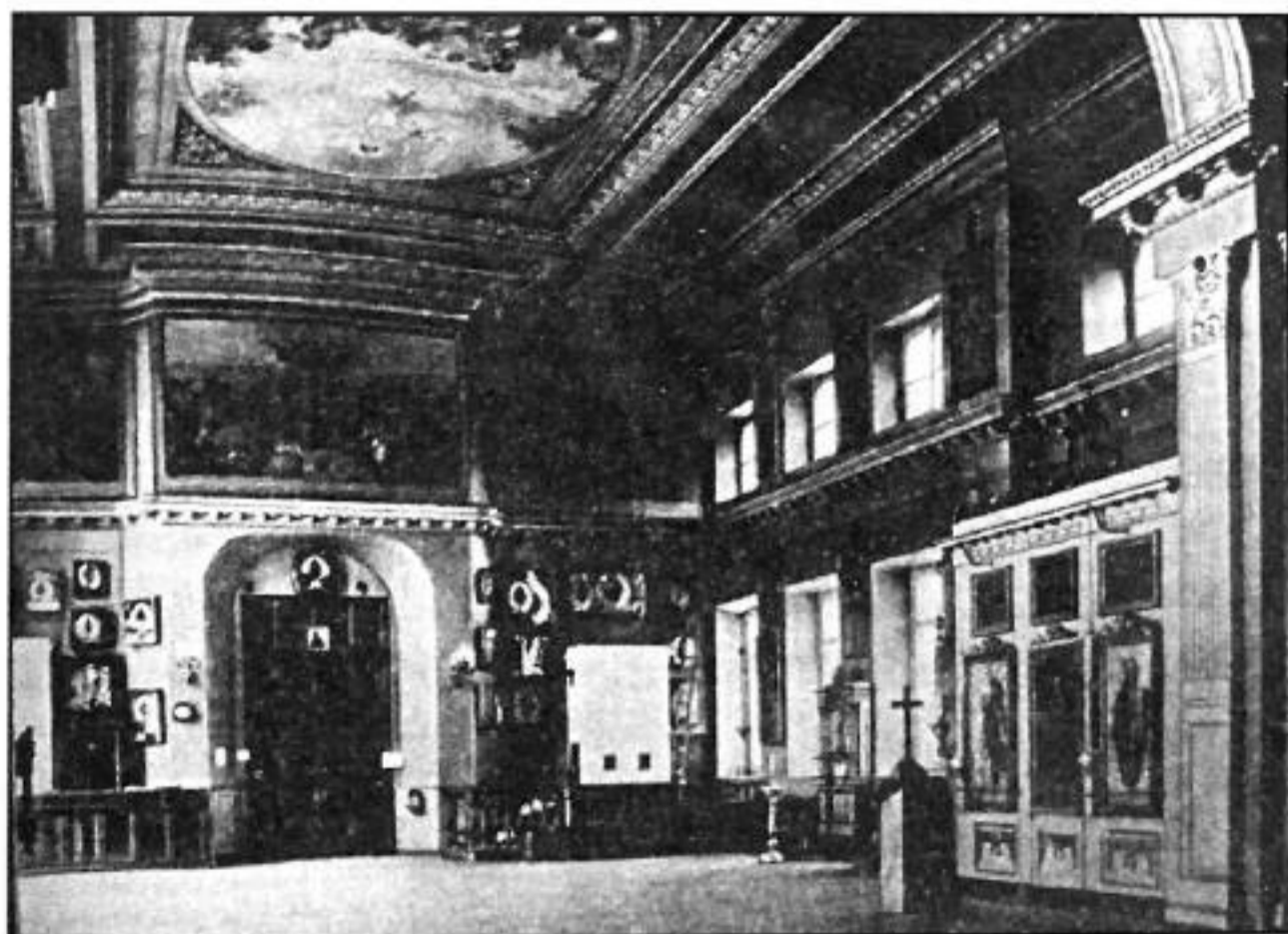
В 1932 году собор был закрыт и вскоре разобран. В 1933-1934 годах на фундаменте бывшего храма возвели здание, принадлежавшее ОГПУ – НКВД (ныне административное здание ГУВД СПб., Литейный пр., 6)**.

* Покровский Н. Житие Преподобного Сергия Радонежского Чудотворца и Сергиевский всей Артиллерии Собор. СПб., 1891. С. 3.

** В группу специалистов, проектировавших здание, входили подвергшиеся репрессиям архитекторы и инженеры; среди них был арестованный в 1931 году Б.К. Рерих.



Сергиевский всей Артиллерии собор. Открытка нач. XX в.



Интерьер собора. Фото кон. XIX в.

Николаевская ул., д. 62



Николаевская ул., 62. Фото нач. 1880-х гг.

С 1880–1884 (?) годы семья Шапошниковых жила на углу Николаевской ул., 62 и Ивановской ул., 16 в доходном доме Шульца (бывший А.О. Мейера), где занимала квартиру под № 14. Дом был построен в 1876 году по проекту архитектора В.А. Шретера.

Здесь прошли детские годы Елены Шапошниковой. К пяти годам она «освоилась с азбукой и стала бегло читать. Так же быстро одолела и азбуки, французскую и немецкую; к шести годам свободно читала и даже писала на трех языках»*.

Современный адрес: ул. Марата, д. 66.

* Рерих Е.И. Сны и видения // У порога Нового Мира. М., 1993. С.23.

Разъезжая ул., д. 23



Разъезжая ул., 23. Фото 1998 г.

В 1884 (?) году Шапошниковы переезжают в доходный дом на углу Разъезжей ул., 23 и Ямской ул., 30, в квартиру под № 16.

Пятиэтажный каменный дом был построен в 1882 году по проекту архитектора М.Ф. Петерсона и принадлежал вдове Санкт-Петербургского купца М.С. Сидоровой и ее детям.

В этом доме проходят юношеские годы Елены Шапошниковой, занятия с домашними наставниками и учителями, время учебы в Мариинской женской гимназии. Здесь 31 марта 1898 года умирает ее отец – Иван Иванович Шапошников.

Современный адрес: угол Разъезжей ул., д. 23 и ул. Достоевского, д. 30.

Мариинская женская гимназия

Пятнадцатого марта 1858 года в Санкт-Петербурге вышел указ об учреждении первого женского училища для приходящих девиц, получившего название «Мариинское». Основателем и первым его начальником стал выдающийся педагог Н.А. Вышнеградский, а попечителем – управляющий Ведомством учреждений императрицы Марии, принц П.Г. Ольденбургский. Первое всесословное училище в России было открыто 19 апреля 1858 года и рассчитано на семилетний образовательный курс. В него принимались девочки в возрасте от 9 до 13 лет. Изучались следующие предметы: Закон Божий, русский язык и словесность, математика, география, история общая и русская, естествознание, французский и немецкий языки (дополнительно, за отдельную плату – английский язык), рисование, рукоделие, а также пение и танцы. По окончании учебы девушкам присваивалось звание «домашняя наставница».

В Правилах внутреннего распорядка Мариинского училища было записано: «Класс должен сколько возможно больше походить на семью. <...> Уничтожение семейного элемента в общественных училищах убивает природную живость детей, омрачает Богом дарованную им веселость, истребляет доверчивость и любовь к наставникам и наставницам, к училищу, к самому ученью...»*.

В 1862 году Мариинское училище было переименовано в Мариинскую женскую гимназию, которая к концу XIX века стала одной из самых больших столичных гимназий (более 600 учащихся и около 60 преподавателей).

В начале 1870-х годов гимназия разместилась в бывшем здании Петербургского Коммерческого училища, которое находилось на углу Загородного проспекта, д. 13

* Начальное и среднее образование в С.-Петербурге. XIX – начало XX века. Сборник документов. СПб., 2000. Докум. № 82. С.195.



Загородный пр., 13. Фото 1998 г.

и Чернышова переулка, д. 11, у Пяти углов. Дом был построен в 1857-1858 годах по проекту архитектора П.С. Пименова.

В этом Коммерческом училище в 1844-1847 годах учился будущий отец Елены Шапошниковой – И.И. Шапошников, но курс училища не окончил.

С 1888 по 1895 годы в Мариинской женской гимназии училась Елена Ивановна Шапошникова и окончила ее в «шестнадцатилетнем возрасте с золотой медалью»*.

Современный адрес дома: угол ул. Ломоносова, 13 и Загородного пр., 13.

* Ключников С. Провозвестница эпохи огня. Новосибирск, 1991. С. 12.

Санкт-Петербургская музыкальная школа

После окончания Мариинской женской гимназии, Елена Шапошникова училась в частной Санкт-Петербургской музыкальной школе, которая находилась по адресу: Невский проспект, 16, в доме графа Зубова, где занималась по классу рояля у профессора И.А. Боровки* .

Дом был построен в 70-х годах XVIII века. В 1879-1881 годах реконструирован по проекту архитектора Л.Ф. Шперера. Владели им наследники графа П.А. Зубова, которые сдавали помещения внаем жильцам и учреждениям. Просторные залы двух нижних этажей отличались хорошей акустикой и их часто снимали различные общества и клубы, объединявшие любителей музыки, пения, театра. Здесь проходили репетиции, концерты, встречи деятелей искусств и меценатов.

На рубеже XIX и XX веков в нем устраивали собрания и концерты Петербургское общество камерной музыки, Музыкально-историческое общество имени графа А.Д. Шереметева, Петербургское общество музыкальных собраний, Литературно-художественный кружок имени Я.П. Полонского и др.

В конце 1880-х годов группой профессоров Консерватории В.В. Виссендорфом, И.А. Боровкой и К.Я. Лютшем была учреждена частная Санкт-Петербургская музыкальная школа, которая находилась в доме на Невском до 1908 года. Обучение велось на платной основе и было рассчитано на три года. Преподавание шло на двух отделениях: инструментальном (игра на фортепьяно, скрипке, виолончели) и вокальном. В школу приглашали известных исполнителей, учащиеся устраивали публичные концерты. Современный адрес дома тот же.

* До поступления в Музыкальную школу Е.И. Шапошникова брала частные уроки у профессора С.-Петербургской Консерватории, известной пианистки С.А. Малоземовой.



Невский пр., 16. Фото нач. XX в.



Невский пр., 16. Фото 1980-х гг.

Лиговский пр., д. 19



Лиговский пр., 19. Фото 1997 г.

В 1898 году, после смерти мужа, Екатерина Васильевна Шапошникова с дочерью переезжают на угол Лиговского пр., 19 и Малой Итальянской ул., 38, в доходный дом титулярного советника А.А. Петрова, и живут в квартире под № 2. Каменный пятиэтажный угловой дом был построен в 1878 году по проекту архитектора М.А. Андреева и имел шестиэтажный надворный флигель с одноэтажной пристройкой.

Летом 1899 года во время отдыха в имении князя П.А. Путятин в Бологом Е.И. Шапошникова встретила с Н.К. Рерихом. Знакомство продолжилось в Санкт-Петербурге: Николай Рерих не раз бывал в доме на Лиговском пр., 19/38, по этому адресу Елена Шапошникова получала письма от него. Вскоре она приняла его предложение о замужестве, а в 1901 году состоялась их бракосочетание в церкви Академии художеств. После свадьбы молодая семья стала жить отдельно.

Екатерина Васильевна Шапошникова жила в доме на Лиговском проспекте до 1907 года. Современный адрес: угол Лиговского пр., д. 19 и ул. Жуковского, д. 38.

БИОГРАФИЧЕСКАЯ СПРАВКА
Иван Иванович Шапошников
(1833-1898)

Родился 2 июня 1833 года в С.-Петербурге. Родители: Петербургский купец Иван Афанасьевич Шапошников (ок. 1787-1859) и Екатерина Кузьминична, урожденная Папышева (ок. 1795-1849). В 1844-1847 годах учился в С.-Петербургском Коммерческом училище, а с 1855 по 1864 годы в Императорской Академии художеств. С 1865 года был преподавателем в Строительном училище (в 1882 году переименовано в Институт Гражданских инженеров); с 1872 года – преподавателем в Технологическом институте, а с 1882 года – архитектором Главного Инженерного управления военного ведомства. В 1870-м стал членом-учредителем С.-Петербургского Императорского Общества архитекторов.



Здание Синагоги.
Гравюра Рашевского
с рис. Г. Броллинга. Кон. XIX в.

Автор целого ряда жилых домов, культовых и промышленных зданий в формах эклектики. Построил множество дач в окрестностях С.-Петербурга. Самая яркая и грандиозная постройка – Петербургская хоральная синагога. Проект, занявший первое место в отборочном конкурсе, осуществлен в 1880 году

совместно с Л.И. Бахманом. Построена синагога в 1883-1893 годах под наблюдением архитектора А.В. Малова.

И.И. Шапошников – потомственный почетный гражданин, награжден орденами св. Станислава 2-й и 3-й степени, св. Анны 2-й и 3-й степени, св. Владимира 3-й и 4-й степени. В 1897 году возведен (по ордену) в потомственное дворянство вместе с женою и дочерью с правом на внесение в третью часть дворянской родословной книги. Был человеком широких знаний, обладателем богатейшей библиотеки, знатоком философии, лично был знаком с отцом Иоанном Кронштадтским; оказал большое влияние на формирование личности своей дочери Елены Шапошниковой.

Умер 31 марта 1898 года. Похоронен в С.-Петербурге на кладбище Воскресенского Новодевичьего монастыря.

Екатерина Васильевна Шапошникова

(1857-1913)

Родилась 13 декабря 1857 года в селе Канищеве Холмского уезда Псковской губернии. Родители: отставной полковник Василий Иванович Голенищев-Кутузов (1814 – после 1879) и Анна Васильевна, урожденная Азарьева (1832-1888). Училась в Санкт-Петербурге в Смольном институте благородных девиц. В 1877 году 11 мая венчалась в Троицкой церкви при Театральной дирекции «с титулярным советником, преподавателем Строительного училища И.И. Шапошниковым». Дети: Илларион (1878-1883), Елена (1879-1955), и Анна (1885-ок. 1890).



Умерла 24 октября 1913 года. Похоронена в Петербурге на кладбище Воскресенского Новодевичьего монастыря.



Часть III

СЕМЬЯ РЕРИХОВ

1901-1917

Церковь святой Екатерины

Двадцать восьмого октября 1901 года в церкви святой Екатерины при Императорской Академии художеств состоялось венчание Елены Ивановны Шапошниковой и Николая Константиновича Рериха.

Церковь святой Екатерины находится на Васильевском острове, внутри здания Академии художеств, и расположена в анфиладе второго этажа северного корпуса. С середины 1760 по 1830 годы в здании действовала временная походная церковь, которую привезли военные из Пруссии. В 1832-1837 годах она была перестроена и заново отделана по проекту архитектора К.А. Тона. Живописные работы в храме выполнили выдающиеся русские художники, профессора Академии художеств, В.К. Шебуев, А.Е. Егоров, П.В. Басин и другие. Скульптурная отделка церкви исполнена известными скульпторами В.И. Демут-Малиновским, С.И. Гальбергом, Ф.П. Толстым. Церковная утварь была изготовлена за счет императора Николая I. Освящение церкви состоялось 24 ноября 1837 года, и тогда же церковь получила свое название во имя святой вмц. Екатерины. Впоследствии многое было подарено храму его прихожанами, например: «белые, атласные с акварельной живописью пелены для образов подарила дочь нотариуса Лидия Константиновна Рерих»*.

До 1918 года церковь святой Екатерины сохранялась в неизменном виде со времени ее открытия. Лишь в 1860-е годы производился косметический ремонт и реставрация росписи плафона. В октябре 1919 года церковь была закрыта и стала частью музея Академии художеств. Весной 1929-го храм был ликвидирован, а помещение переделано под клуб. В 1991 году в церкви святой Екатерины были возобновлены богослужения и начата реставрация интерьера.

* Кутейникова Н.С. Домовая церковь св. Екатерины Академии Художеств в С.-Петербурге. СПб., 1993. С. 37.



Вид церкви с академического сада. Фото 1998 г.



Внутреннее убранство, вид на иконостас. Фото 1914-1917 гг.

Галерная ул., д. 44



Фото 1997 г.

Вскоре после свадьбы, в конце 1901 года, семья Рерихов переехала с Васильевского острова на Галерную улицу в дом № 44, в квартиру под № 5 на 2-м этаже.

Дом принадлежал вдове потомственного почетного гражданина П.И. Гулиной и ее детям. «Каменный четырехэтажный жилой дом по Галерной улице, с каменным пятиэтажным по левой границе жилым флигелем...»*.

К этому времени Н.К. Рерих уже занимал должность секретаря в Императорском Обществе поощрения художеств, и новое место жительства было ближе к его месту службы.

В 1902 году 3 августа у Елены Ивановны и Николая Константиновича родился первенец – сын, которого родители назвали Юрием.

* ЦГИА СПб. Ф. 515, оп. 1, д. 7844, л. 4.

В 1903 году Н.К. Рерих совершил «большое паломничество с Еленой Ивановной по сорока древним городам от Казани до границы литовской. Несказанная красота Ростова Великого, Ярославля, Костромы, Нижнего Новгорода, Владимира, Спаса на Нерли, Суздаля, всего Подмосковья с несчетными главами и башнями! Седой Изборск, Седно, Печеры и опять несчетные белые храмы, погосты, именья со старинными часовнями и церквями, домовыми и богатыми книгохранилищами. Какое сокровище! <...> Тогда же впервые оформилась мысль о нужности особого охранения святынь народных. <...> В 1904-м – Верхняя Волга, Углич, Калязин, Тверь, Высоты Валдайские и Деревская Пятина Новгородская»*.

За время путешествия Н.К. Рерих создал более 70 этюдов памятников старины, и около 500 фотографий отснято было Е.И. Рерих.

В статье, посвященной творчеству художника, критик А. Гидони писал: «В этюдах древней архитектуры, привезенных из поездки 1903 года, Рерих счастливо выразил органичность архитектурных форм, развившихся на Руси. Многие ездили до него, подходили к изрытым неровным стенам смоленского кремля и изборским башням и не видели главного, огромной внутренней связи между тем, что человек строил, и всем, что его окружало в природе»**.

В январе 1904 года в помещении Императорского Общества поощрения художеств была устроена выставка, на которой были представлены архитектурные этюды Н.К. Рериха.

На Галерной, 44 семья жила до 1904 года. Современный адрес дома тот же.

* Рерих Н.К. Чутким сердцам // Знамя мира. М., 1995. С. 133-134.

** Гидони А. Творческий путь Рериха // Аполлон. 1915. № 4-5. С. 14.

4 линия, д. 5

В начале 1904 года семья Рерихов переехала обратно на Васильевский остров. В письме к М.К. Тенишевой от 25 марта Н.К. Рерих писал: «Эти дни все хлопотал с переездом и теперь могу сообщить мой новый адрес: Васильевский Остров, 4 линия, № 5, кв. 9»*.

Каменный четырехэтажный угловой доходный дом (№ 15 по Большому проспекту) был построен в 1878-1879 годах по проекту архитектора К.К. Рахау и принадлежал Л.Е. Кенигу.

По этому адресу Рерихов часто посещал художник М.А. Врубель. «Незабываемо последнее посещение Врубеля, бывшее в 1905 году. <...> Помним, он пришел довольно поздно вечером, и за чаем была беседа о новых задуманных картинах. Жили мы в доме Кенига на пятой линии Васильевского Острова, столовая выходила во двор...»**.

В 1904 году 10 октября у Елены Ивановны и Николая Константиновича родился второй сын, названный Святославом.

С 1905 по 1906 год художник создает эскизы майоликовых панно для украшения фасада дома страхового общества «Россия» на Большой Морской ул., д. 35***; принимает участие в заграничных выставках в Праге, Берлине, Вене, Милане, Дюссельдорфе, Венеции и Париже.

Н.К. Рерих вспоминал: «Этим временем мы бывали на выставках; слушали лекции; не упустили спектакли, набирались всяких мнений. Мы были в “курсе” дела, в ходе жизни...»****

* РГАЛИ. Ф. 2408, оп. 2, д. 5, л. 10.

** Рерих Н.К. Блок и Врубель // Листы дневника. Т. 2. М., 2000. С. 121.

*** Архитекторы дома А.А. Гимпель и В.В. Ильяшев. Панно выполнены в мастерской П.К. Ваулина.

**** Рерих Н.К. Врубель // Зажигайте сердца. М., 1990. С. 93.



Общий вид дома Л.Е. Кенига. Фото кон. XIX в. ЦГАКФФД.



4 линия, 5. Фото 1998 г.

Большая Морская ул., д. 38



По велению Петра I в 1714 году на землях между Мойкой и Адмиралтейством была проложена Большая Морская улица. На ней в 1745 году был построен трехэтажный каменный дом, в котором действовал один из первых театров Санкт-Петербурга. В начале 1870-х годов дом был передан в ведение Общества поощрения художников (основано в 1820 году; с 1882-го по 1917 год – Императорское Общество поощрения художеств или ИОПХ; с 1917 – Всероссийское общество поощрения художеств). По инициативе Д.В. Григоровича в 1870 году при

Обществе был организован Художественно-промышленный музей. В 1877-1878 годах здание было перестроено под руководством архитектора М.Е. Месмахера, а в 1890-х годах реконструировано по проекту архитектора И.С. Китнера. В ИОПХ регулярно устраивались выставки, проводились ежегодные конкурсы живописцев, скульпторов, графиков и архитекторов. С 1898 по 1901 год Общество издавало журнал «Искусство и художественная промышленность» под редакцией Н.П. Собко (Н.К. Рерих в 1898-1899 гг. был помощником главного редактора), а с 1901 по 1907 год – журнал «Художественные сокровища России» (редактор А.Н. Бенуа, с 1903 – А.В. Прахов), в котором Н.К. Рерих принимал непосредственное участие.

В 1898 году он был приглашен в ИОПХ на должность помощника секретаря, в 1899 году стал помощником директора музея, а с 1901 года занимал должность секретаря Общества. В 1906 году Н.К. Рерих был избран директо-



Набережная реки Мойки, д. 83. Фото 1997 г.

ром Рисовальной школы ИОПХ и вместе с семьей переехал на новую квартиру, которая находилась на втором этаже в здании Общества, на Большой Морской ул., 38. Вход в квартиру был со стороны набережной Мойки, дом № 83, но можно было пройти и со стороны Большой Морской улицы, мимо выставочных залов.

После своего назначения Н.К. Рерих провел реформу школы, направленную на совершенствование системы преподавания. Впоследствии А.А. Рылов напишет: «С Рерихом было приятно работать: все делалось по-товарищески, главное – чувствовалась живая струя свежего воздуха. Школа не стояла на месте, каждый год открывались новые классы или новые художественно-промышленные мастерские, увеличивался состав преподавателей приглашением выдающихся художников. Помещение делалось уже мало, пришлось некоторые специальные мастерские и скульптуру перенести в Демидов переулок.



Большая Морская, 38. Фото 1998 г.

Постепенно в нашем педагогическом составе появились такие художники, как Андреолетти и Малышев (прекрасный медальер и анималист), Белый, Билибин, Бобровский, Вахрамеев, Вроблевский, Гельфрейх, Герардов, Клевер, Кардовский, Линдеман, археолог Макаренко, критик С. Маковский, Плотников, Федорович, Фетисов, Химона, Щуко, Щусев, палеховский иконописец Тюлин и другие»*.

Были созданы художественно-промышленные мастерские: рукодельная и ткацкая (1908), иконописная (1909), керамики и живописи по фарфору (1910), чеканки (1913), архитектурная (1915) и другие. Регулярно организовывались поездки по старинным русским городам. С 1908 года к работе в Школе ИОПХ Н.К. Рерих привлек двоюродного брата Е.И. Рерих – Степана Степановича Митусова**, он занимал должность секретаря, помощ-

* Рылов А. Воспоминания. Л., 1977. С. 149.

** Митусов С.С. (1878-1942) – окончил СПб. университет. Учился в СПб. музыкальной школе по классу рояля у профессора И.А.Боровки. Написал либретто к опере И.Ф. Стравинского «Соловей». Умер в 1942 году в блокадном Ленинграде.

ника инспектора, в 1913 году организовал в Школе хор; и своего младшего брата – Бориса Константиновича Рериха, с 1913 года он преподавал в общерисовальных классах, а в 1918 году исполнял обязанности директора Школы.

В 1917 году семья Рерихов покидает Петроград и переезжает жить в Сердоболь (Сортавала). Н.К. Рерих участвует в Комиссии по делам искусств, готовит преобразование Школы; в 1918 году последний раз приезжает в Петроград, и после этого начинается длительный период жизни семьи Рерихов за рубежом.

Квартира Рерихов, в доме Общества на Большой Морской, в 1920 году была опечатана со всем имуществом, а в 1921 году картины из собрания Николая Константиновича были переданы в Русский музей и Государственный Эрмитаж. Остальные предметы (художественная мебель и прочее) – в музей ОПХ*. В 1931 году, по заявлению его сестры Л.К. Озеровой, в Государственный Эрмитаж были приняты «без проверки содержимого» около 40 ящиков с археологическими коллекциями Н.К. Рериха из подвала дома № 83 по набережной реки Мойки**.

В 1930 году Общество поощрения художеств было упразднено, а в 1932 году был образован творческий Союз советских художников. Ныне в здании находится Петербургский Союз художников России и выставочный центр. В 1982 году на доме установлена мемориальная доска: «В этом доме с 1906 по 1917 год жил и работал Николай Константинович Рерих, русский художник, археолог и путешественник». Современный адрес дома тот же.

* Архив ГЭ. Ф. 4, оп. 1, д. 758.

** Архив ГЭ. Ф. 1, оп. 5, д. 1, ч. 2.

БИОГРАФИЧЕСКАЯ СПРАВКА

Юрий Николаевич Рерих

(1902-1960)

Родился 3 августа 1902 года в селе Окуловка Новгородской губернии. В 1914-1917 годах учился в С.-Петербурге в частной гимназии К.И. Мая. С 1917 по 1919 год проживал вместе с родителями в Финляндии. В 1919-1920 годах занимался в Школе Восточных языков при Лондонском университете (индоиранское отделение), окончил второй курс Школы. Перевелся в Гарвардский университет (США), который окончил в 1922 году со степенью бакалавра по отделению индийской филологии. В 1922-1923 годах работал в Парижском университете на Среднеазиатском, Индийском и Монголо-Тибетском отделениях, занимался на военном, юридическо-экономическом отделениях, слушал курс китайского и персидского языков. Получил ученую степень магистра индийской филологии. С 1924 по 1925 год вел исследовательскую работу в Индии, Сиккиме и Кашмире, занимался тибетским языком и санскритом. В 1925-1928 годах участвовал в Центральноазиатской экспедиции Н.К. Рериха. С 1930 по 1942 – состоял директором Института Гималайских исследований в Наггаре (Индия) и одновременно – редактором журнала «Урусвати». В 1931-1932 годах проводил научные исследования в Западном Тибете, а в 1934-1935 годах, вместе с экспедицией Н.К. Рериха, занимался исследованиями в Японии, Маньчжурии, Внутренней Монголии и Китае. В 1941 году, во время начала войны, телеграфировал советскому послу в Лондоне с просьбой зачислить его добровольцем в



ряды Красной Армии. С 1949 года руководил Индо-тибетским семинарием и заведовал курсами китайского и тибетского языков в Калимпонге (Восточные Гималаи). Состоял членом Королевского Азиатского общества в Лондоне и Азиатского общества в Бенгале. В 1957 году вернулся на Родину в СССР. С 1957 по 1960 год работал старшим научным сотрудником сектора истории религии и философии Индии в Институте востоковедения АН СССР. Умер 21 мая 1960 года в Москве. Похоронен на Новодевичьем кладбище.

Святослав Николаевич Рерих (1904-1993)

Родился 10 октября 1904 года в С.-Петербурге. В 1916-1917 годах учился в частной гимназии К.И. Мая. С 1917 по 1919 год жил вместе с родителями в Финляндии, а в 1919-1920 годах – в Англии. В 1920 году переехал в США и поступил в архитектурную школу Колумбийского университета, где получил степень бакалавра. С 1921 по 1923 годы учился в Гарвардском университете на высших архитектурных курсах и параллельно посещал Массачусетский технологический институт. В 1922 году в Бостоне поставил свой балет на тему борьбы добра и зла (соавтором был Джеймс Хелл). В 1923 году стал директором основанного Н.К. Рерихом Международного Центра искусств «Корона Мунди» в Нью-Йорке. В 1925 году прошли первые персональные выставки в городах США. В 1923, 1928, 1932 годах С.Н. Ре-



рих совершал поездки в Индию. В 1934-1935 годах принял непосредственное участие в работе Гималайского Института «Урусвати». В 1941 году, вместе с братом Юрием, С.Н. Рерих подал прошение о зачислении добровольцем в ряды Красной Армии. Организовал в Индии выставки с продажей картин в пользу фонда Красного Креста СССР. В 1945 году вступил в брак с киноактрисой Девикой Рани. По приглашению Н.С. Хрущева в 1960 году приехал в Советский Союз с выставкой своих картин. В 1962 году С.Н. Рерих написал портрет президента Индии Сарвапалли Радхакришнана, а в 1965-1966 годах по заказу правительства Индии – портрет Джавахарлала Неру. В 1974-1975 годах посетил вторично СССР с выставкой картин. Подарил 9 картин Государственному Эрмитажу и 5 – Новосибирской картинной галерее. В 1978 году прошли выставки картин С.Н. Рериха в Болгарии. Избран почетным членом Академии художеств Болгарии и почетным доктором Велико-Тырновского университета имени Кирилла и Мефодия. Избран почетным членом Академии художеств СССР. В 1981, 1982, 1984 годах приезжал в Советский Союз. В 1983 году избран президентом ученого совета по изящным искусствам в Бангалорском университете и президентом координационного совета Союза художников штата Карнатак. В 1987 году состоялась официальная встреча С.Н. Рериха с М.С. Горбачевым в Москве. В 1989 году по инициативе С.Н. Рериха был создан Советский Фонд Рерихов. В 1990 году он передал наследие семьи Советскому Фонду Рерихов. 30 января 1993 года С.Н. Рерих скончался. Похоронен в Бангалоре в своем имении.

Николай Константинович Рерих

(1874-1947)

Основные даты жизни и творчества



1874 Родился 27 сентября в Санкт-Петербурге.

1883-1893 Учился в частной гимназии К.И. Мая. В начале 1890-х годов провел первые самостоятельные археологические раскопки.

1893 Поступил в Академию художеств и С.-Петербургский университет на юридический факультет.

1895 Принят в пейзажную мастерскую А.И. Куинджи.

1897 Окончил Академию художеств. Присвоено звание художника

за картину «Гонец. Восстал род на род». Избран членом Русского археологического общества.

1898 Окончил С.-Петербургский университет. Поступил на службу в ИОПХ помощником секретаря.

1899 Познакомился с Е.И. Шапошниковой.

1900 Занятия в Париже в мастерской Фернана Кормона.

1901 Возвратился в С.-Петербург. Назначен на должность секретаря ИОПХ. Женится на Елене Ивановне Шапошниковой.

1902 Участие в выставках в Петербурге и Москве. 3 августа родился сын Юрий.

1903-1904 Путешествие с женой по старинным русским городам. Создал серию архитектурных этюдов. Первые персональные выставки в С.-Петербурге.

1904 10 октября родился второй сын – Святослав.

1905-1906 Первые выставки за границей: в Праге, Вене, Берлине, Венеции и Париже.

1906 Назначен директором Школы ИОПХ. Избран членом Осеннего Салона в Париже. Путешествие по Италии.

- 1907** Поездка с Е.И. Рерих в Финляндию.
- 1908** Выставки в Париже и Венеции.
- 1909** Избран академиком Императорской Академии художеств и членом Реймской Академии во Франции.
- 1910** Избран председателем возобновлённого «Мира искусства». Выставки в Лондоне, Мюнхене, Брюсселе.
- 1910-1912** Работа над эскизами к балету «Весна священная» (либретто написано вместе с И.Ф. Стравинским).
- 1911-1914** Роспись церкви Святого Духа в Талашкине.
- 1912** Эскизы декораций к сказке А.Н. Островского «Снегурочка», пьесе Г. Ибсена «Пер Гюнт» и опере Р. Вагнера «Тристан и Изольда».
- 1913** Эскизы декораций к пьесе М. Метерлинка «Принцесса Мален».
- 1914** В издательстве И.Д. Сытина вышел I том собраний сочинений Н.К. Рериха. Эскизы декораций к пьесе М. Метерлинка «Сестра Беатриса» и к опере А.П. Бородина «Князь Игорь». Выставка в Швеции.
- 1917** Вместе с семьей переезжает в Сердоболь.
- 1918** Выставка в Стокгольме.
- 1919** Переезд в Лондон. Знакомство с Р. Тагором.
- 1920** Переезд в США. Выставочная деятельность в 29 городах, чтение лекций по вопросам культуры и искусства.
- 1920-1923** Основание Объединения художников «Cor Ardens» («Пылающее сердце») в Чикаго и Института Объединённых Искусств в Нью-Йорке. Издание в Берлине сборника стихотворений «Цветы Мории».
- 1922** Создание Международного Художественного Центра «Corona Mundi» («Венец Мира»). Серии картин «Океан» и «Санкта».
- 1923** Отъезд в Индию. В Нью-Йорке 17 ноября открылся Музей им. Н.К. Рериха.
- 1924** Экспедиции по Сиккиму и Бутану. Вышли сборники «Пути Благословения» (Рига) и «Адамант» (Нью-Йорк).
- 1925** Поездка в Европу и Америку. Посетил Индонезию и

Цейлон. Серии картин «Знамёна Востока» и «Его страна».

1925-1928 Центральноазиатская экспедиция. Прошли горные хребты Азии, пустыни Индии, Тибета, Китая, Монголии. Написано около 500 картин.

1926 Посетил Москву. Передал послание Учителей Востока. Побывал в Новосибирске и на Алтае.

1928 В Индии, в долине Кулу, основан Институт Гималайских исследований «Урусвати».

1929 Приезд в США. Опубликован проект договора по охране памятников и культурных ценностей – Пакт Мира (Пакт Рериха). Выход книги «Сердце Азии» (Нью-Йорк).

1930 Выход книги «Шамбала» на англ. яз. (Нью-Йорк).

1931 Создан Международный Союз в поддержку Пакта Рериха. В Бельгии проведена I Международная конференции Пакта Рериха. Предложено создать Всемирную Лигу Культуры и провести Мировой День Культуры.

1932 II Международная конференция Пакта – в Бельгии.

1933 III Межд. конференция Пакта Рериха – в Вашингтоне.

1934-1935 Экспедиция в Маньчжурию и Китай. Выход книги «Священный дозор» (Харбин).

1935 15 апреля в Вашингтоне подписан Пакт Рериха США и странами Латинской Америки.

1936 Выход книг «Врата в Будущее» и «Нерушимое» (Рига).

1936-1947 Безвыездно жил в Индии. Созданы очерки «Моя жизнь. Листы дневника» (750 очерков).

1941-1944 Выставки в Индии с продажей картин в пользу Красной Армии и Советского Красного Креста

1942 По инициативе Н.К. Рериха в Нью-Йорке создана Американо-русская культурная ассоциация (АРКА).

1946 Сборы на Родину.

1947 13 декабря скончался в Кулу, Индия.

Елена Ивановна Рерих

(1879-1955)

Основные даты жизни и творчества



1879 Родилась 31 января в Санкт-Петербурге.

1888-1895 Учеба в Мариинской женской гимназии. В конце 1890-х годов – в Санкт-Петербургской музыкальной школе.

1899 Знакомство с Н.К. Рерихом.

1901 Поездка в Париж и Ниццу. Вступление в брак с Н.К. Рерихом.

1902 3 августа – рождение первого сына Юрия.

1903-1904 Совместное путешествие с мужем по старинным русским городам. Е.И. Рерих было отснято более 500 фотографий.

1904 10 октября – рождение вто-

рого сына Святослава.

1906 Путешествие с Н.К. Рерихом в Швейцарию.

1907 Совместная поездка с мужем в Финляндию. Интерес к восточной философии.

1917 Переезд всей семьей в Сердоболь (Сортавала), в связи с болезнью Н.К. Рериха.

1919 Переезд в Лондон. Знакомство с Р. Тагором.

1920 Начало создания текстов Учения Живой Этики. Отъезд из Лондона в США.

1921-1923 Культурно-просветительская деятельность в Америке. Е.И. Рерих была Учредителем Музея им. Н.К. Рериха и Института Объединенных Искусств в Нью-Йорке.

1923 Отъезд из США в Париж, а затем в Индию.

1924 Пребывание в Сиккиме и Бутане. В Париже издана книга «Листы сада Мории» («Зов»).

1925 Издание в Париже второй книги «Листы сада Мории»

(«Озарение»), а в Нью-Йорке книги «Чаша Востока», перевод Е.И. Рерих под псевдонимом И. Ханум.

1925-1928 Участие в Центральноазиатской экспедиции.

1926 Посещение Москвы, Новосибирска, Алтая.

1926-1927 Выход в свет книг: «Община» (1927, Урга) и «Основы буддизма», под псевдонимом Н. Рокотова (1927, Урга).

1928 Завершение экспедиции. Приобретение дома в долине Кулу. Являлась Почетным Президентом-Основателем Института Гималайских исследований «Урусвати». С 1928 года Е.И. Рерих безвыездно живет в Индии.

1929-1955 Переписка с рериховскими обществами.

1929 Выход в Париже книги «Криптограммы Востока», под псевдонимом Ж. Сент-Илер и книги «Агни Йога».

1930-1932. Издание в Париже книг: «Беспредельность», ч. 1 и 2 (1930), «Иерархия» (1931), «Сердце» (1932).

1933-1935 Выход книг «Мир Огненный»: часть I (1933, Париж); часть II (1934, Рига); часть III (1935, Рига).

1934 В Риге издание сборника «Знамя Преподобного Сергия Радонежского» – очерк Е.И. Рерих «Преподобный Сергей Радонежский», под псевдонимом Н. Яровская.

1934-1936 Переписка с президентом США Ф.Д. Рузвельтом.

1936-1937 В Риге выход книг «Община» (1936), «Аум» (1936), «Братство» (1937).

1940 Издание в Риге двухтомника «Письма Елены Рерих» и «Тайной Доктрины» Е.П. Блаватской, перевод на русский язык Е.И. Рерих.

1947 После смерти Н.К. Рериха, переезд в Калимпонг вместе с сыном Юрием.

1955 Умерла 5 октября в Калимпонге, Индия.

Извара



Извара. Музей-усадьба Н.К. Рериха. Фото 2002 г.

Более двадцати лет жизни художника Н.К. Рериха было связано с именем его родителей в деревне Извара. «Двух лет не было, а памятки связались с Изварою, с лесистым помещьем около станции Волосово, в сорока верстах от Гатчины.

Все особенное, все милое и памятное связано с летними месяцами в Изваре. Название от индусского слова «Исвара». Во времена Екатерины неподалеку жил какой-то индусский раджа», – так писал в 1937 году Н.К. Рерих в своих воспоминаниях*.

Почти каждое лето семья Рерихов проводила в своем имении, которое было приобретено К.Ф. Рерихом в 1872 году у поручика лейб-гвардии Преображенского полка К.П. Веймарна и записано на имя его жены М.В. Рерих. С XVIII века Изварой владели Шереметевы, Трубецкие, Ела-

* Рерих Н.К. Самое первое // Листы дневника. Т.2. М., 2000. С.97.

гины, Воронцовы ...

Господский дом был каменный с деревянным мезонином, в котором находилась комната юного Николая Рериха. Также среди усадебных построек значились: деревянная молочная, каменный скотный двор, конный двор, рига каменная и хлебный сарай, на речке Изварка – водяная и ветряная мельницы.

С Изварой связаны первые археологические раскопки и первые коллекции юного Рериха, увлечение охотой и общение с природой. Учась в Академии художеств, Н.К. Рерих часто работал над картинами в Изваре.

В 1900 году, после смерти К.Ф. Рериха, Мария Васильевна продала Извару.

В 1984 году, после реставрации, музей-усадьба Н.К. Рериха был открыт для посетителей. До нашего времени, кроме господского дома, сохранились остатки парка, амбар екатерининских времен и другие хозяйственные постройки. На территории парка находятся родниковые незамерзающие озера, еловые и липовые аллеи.

Адрес музея:

188414, Ленинградская обл., Волосовский район,
дер. Извара. Музей-усадьба Н.К. Рериха.
Тел.: (273)-73273.

Схемы расположения адресов



- Университетская наб., д. 25 / 6 линия, д. 1
- 6 линия, д. 11 – Андреевский собор
- 10 линия, д. 13 – Гимназия К.И. Мая
- 14 линия, д. 39 – Гимназия К.И. Мая
- Университетская наб., д. 17 – Академия художеств
- Биржевой переулок, д. 1/10 – музей А.И. Куинджи
- Университетская наб., д. 7-9 – Университет
- Большой пр., д. 57 / 16 линия, д. 15
- Большой пр., д. 15 / 4 линия, д. 5
- Галерная ул., д. 44



- ул. Чайковского, д. 18
- Литейный пр., д. 6



- ул. Марата, д. 66
- ул. Разъезжая, д. 23 / ул. Достоевского, д. 30
- Загородный пр., д. 13 – Мариинская гимназия



• Лиговский пр., д. 19 / Жуковского, д. 38



- Невский пр., д. 16 – Музыкальная школа
- Большая Морская ул., д. 38 – ИОПХ
- Набережная реки Мойки, д. 83 – ИОПХ

Использованная литература

- Аполлон, 1915. № 4-5.
Беликов П.Ф. Рерих. Новосибирск, 1994.
Вестник Мемориала. СПб, 2001. № 6.
Знамя Мира. М., 1995.
Ключников С.Ю. Провозвестница эпохи огня. Новосибирск, 1991.
Короткина Л.В. Рерих в Петербурге – Петрограде. – Л., 1985.
Кутейникова Н.С. Домовая церковь св. Екатерины Академии Художеств в С.-Петербурге. СПб., 1993.
Ленинградская панорама. 1988, №8.
Начальное и среднее образование в С.-Петербурге. XIX – начало XX века. Сборник документов. СПб., 2000.
Никитенко Г.Ю., Соболев В.Д. Василеостровский район. СПб., 2002.
Покровский Н. Житие Преподобного Сергия Радонежского Чудотворца и Сергиевский всей артиллерии Собор. СПб., 1891.
Рерих Е.И. У порога Нового Мира. М., 1993.
Рерих Н.К. Зажигайте сердца. М., 1990.
Рерих Н.К. Листы дневника. Т. 2. М., 2000.
Рериховское наследие. Труды конференции. Т. 1. СПб., 2002.
Рылов А.А. Воспоминания. Л., 1977.
Художественное училище им. Николая Рериха. Страницы истории. СПб., 2001.

Архивы

- Архив ГЭ – Архив государственного Эрмитажа (Санкт-Петербург).
РГАЛИ – Российский государственный архив литературы и искусства (Москва)
РГИА – Российский государственный исторический архив (Санкт-Петербург).
ЦГА КФФД – Центральный государственный архив кинофотофонодокументов (Санкт-Петербург)
ЦГИА СПб. – Центральный государственный исторический архив Санкт-Петербурга.

СОДЕРЖАНИЕ

Предисловие	3
Часть I. Николай Константинович Рерих. 1874-1901	5
Университетская наб., д. 25	6
Андреевский собор	9
Гимназия К.И. Мая	10
Академия художеств	13
Музей-квартира А.И. Куинджи	15
Санкт-Петербургский университет	16
16 линия, д. 15	18
Биографическая справка	20
Часть II. Елена Ивановна Шапошникова. 1879-1901	25
Сергиевская ул., д. 16	26
Сергиевский всей Артиллерии собор	28
Николаевская ул., д. 62	30
Разъезжая ул., д. 23	31
Мариинская женская гимназия	32
Санкт-Петербургская музыкальная школа	34
Лиговский пр., д. 19	36
Биографическая справка	37
Часть III. Семья Рерихов. 1901-1917	39
Церковь святой Екатерины	40
Галерная ул., д. 44	42
4 линия., д. 5	44
Большая Морская ул., д. 38	46
Биографическая справка	50
Извара	58
Схемы расположения адресов	60
Основная литература	63
Архивы	63

Подписано в печать 03.04.2003

Бумага офсетная

Формат 60x90 1/16

Гарнитура Pragmatica C

Печать офсетная

Усл. п. л. 4,25

Тираж 800 экз.

Заказ № 7282.