

Харациновидные



**ПЕ'СТРЫЙ
МИР
АКВАРИУМА**

Подотряд *Characoidei* насчитывает более 1200 видов рыб 14 семейств, обитающих большей частью в Южной Америке и тропиках Африки (около 20% видового состава), несколько видов водятся в Центральной Америке и на юге Северной Америки. Характерный признак для большинства видов — второй спинной жировой плавник у хвоста.

Известны опасные для человека харациновидные — полутораметровые тигровые рыбы или рыбы-волки (*Hydrocynus goliath*) с огромными зубами. А у крошечных нанностомов рот настолько мал, что они не всегда способны проглотить личинку комара...

И кровожадные пирании, носящие дурную славу из-за того, что их стаи могут якобы в считанные минуты растерзать буйвола; и маленькие заботливые копеллы Арнольда, увлажняющие нависающие над водой листочки с отложенной ими икрой; и поющие, а точнее квакающие glanduloкауды (*Glandulocauda*) — все это харациновидные. Есть среди них рыбы, напоминающие по форме и окраске карандаш (*Anostomus*, *Nannostomus*), другие имеют плоское, высокое, сжатое с боков тело (*Mylossoma*, *Myleus*, *Catoprion*), причудливые выросты плавников (*Corynopoma*), прозрачную, стекловидную окраску (*Asiphonichthys*, *Roeboides*, *Xenagoniates*) и т.д. Хилоды и абрамиты плавают головой вниз, а пецилобриконы и тайэрии головой вверх. Клинобрюшки (*Gasteropelecus*, *Thoracocharax*) легко глиссируют по воде и хорошо прыгают, другие же (*Characidium*, *Nannocharax*) ведут донный образ жизни.

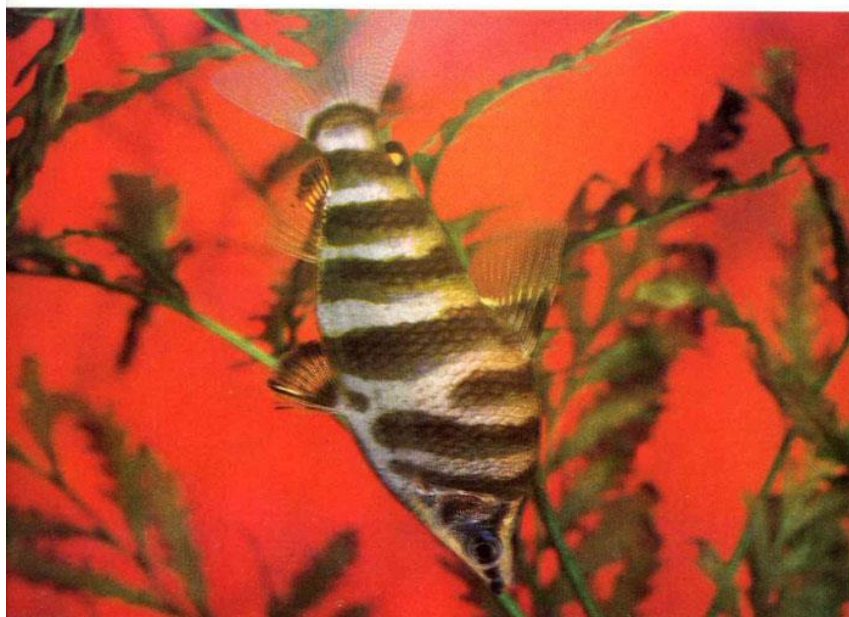
Яркая окраска многих рыб, включающая фосфоресцирующие, «светящиеся» пятна и полосы (*Hemigrammus*, *Hypphessobrycon* и др.), необычная форма (*Carnegiella*), интересное поведение, неприхотливость и простота в содержании сделали этих рыб желанными гостями домашних водоемов.

В аквариумах содержат более 500 видов (в СССР около 70). Большинство харациновидных — стайные рыбы и прекрасно живут в общих аквариумах (20 — 30 л и более, для крупных видов) среди зарослей водных растений. Исключение составляют растительноядные виды, для которых характерна внутривидовая агрессия (*Distichodus*, *Leporinus* и др.), и активные хищники. Последних надо содержать с рыбами, которых они не в состоянии проглотить. Вода преимущественно средней жесткости с нейтральной реакцией (рН 6,8—7,2) и температурой 23—25° С.

При разведении харациновидных аквариумисты впервые встретились с необходимостью подбора и контроля химического состава воды, что, несомненно, сыграло значительную роль в развитии научного подхода к, казалось бы, чисто любительскому увлечению.

Разделение самцов и самок, снижение жесткости, кислотности воды (DH 0,5—2°, рН 5,0—6,5) и повышение температуры обычно стимулируют нерест. Аквариумы для размножения в зависимости от размеров рыб могут варьировать от 2—3 до 500 л и более. Нерест порционный. Субстратом для нереста могут быть кусты тайландского папоротника, яванский мох, капроновые нити и пр. Известны виды, которые строят пенное гнездо у поверхности воды (*Hepsetus*), роют углубление в песке и охраняют икру (*Copeina guttata*), имеют внутреннее оплодотворение (*Coerulichthys*, *Diaporia* и др.). Инкубационный период от 1 до 6 дней. Молодь выкармливают живой «пылью», увеличивая размеры кормов по мере роста.

1. ОБЫКНОВЕННЫЙ АНОСТОМ — *Anostomus anostomus*
АБРАМИТ — *Abramites hypselonotus*
Сем. АНОСТОМОВЫЕ — *Anostomidae*



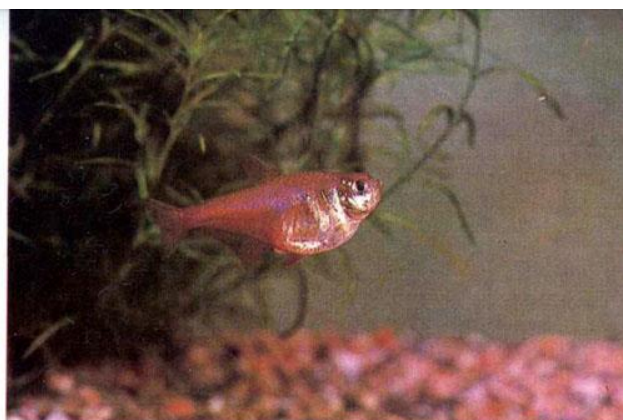
Населяют бассейны рек Амазонки и Ориноко. Род Аностомы насчитывает более 10 видов. Абрамиты — всего 3 вида. Самцы стройнее. Размер в аквариуме обычно не превышает 13—15 см. Окраска у обыкновенного аностома желтоватая (до красной) с тремя темными продольными полосами. Абрамиты украшены неровными поперечными полосами коричневатого цвета. Корм: животный 60 %, растительный 40 %. Созревают к 1,5—2 годам. Нерест парный. Разведение сложно, гормональная стимуляция нереста путем инъекций гонадотропных гормонов дает наиболее стабильные результаты. Плодовитость до 200 икринок, инкубационный период около суток при $T\ 26\text{—}28^{\circ}\text{C}$. Стартовый корм: мельчайший планктон. По манере плавать вниз головой к этим видам близок представитель семейства Куриматовых (*Curimatidae*) хилод — *Chilodus punctatus* (на верхнем фото справа). Разведение хилодов освоено без гормональных инъекций.

2. КРАСНОНОСАЯ ТЕТРА — *Hemigrammus rhodostomus*
ЛОЖНАЯ КРАСНОНОСАЯ ТЕТРА — *Petitella georgiae*
КРАСНЫЙ НЕОН — *Paracheirodon axelrodi*
ГОЛУБОЙ НЕОН — *Paracheirodon innesi*
Сем. Харациновые — *Characidae*



1. Населяют дельту Амазонки (*H. rhodostomus*), водоемы Перу (*P. georgiae*). Самцы стройнее, контрастнее окрашены. Размер 4,5—5 см. Условия содержания и разведения, как у неонов. При резком изменении условий впадают в шок, поэтому нуждаются в плавной адаптации при пересадках.
2. Населяют водоемы Перу, Венесуэлы, Бразилии (реки Ориноко, Рио-Негро, Рио-Путумайо и др.). Самцы стройнее. Окрашены почти одинаково. Корм: дафния, циклоп и др. Условия содержания общие для харациновидных. Созревают в 5 — 10 месяцев. Нерест парный, возможен групповой (*P. axelrodi*). При разведении лучше применять дважды дистиллированную воду ДН 0—0,2°, рН 5,0—5,8, Т 23—26° С. Икру необходимо затенять. Инкубационный период 1 сутки. Стартовый корм: мельчайший планктон. Близкий вид (по Вейцману и Финку, 1983) — *Paracheirodon simulans*.

3. ОРНАТУС — *Hyphessobrycon bentosi*
ТЕТРА ФОН РИО — *Hyphessobrycon flammeus*
РУБРОСТИГМА — *Hyphessobrycon erythrostigma*
ЛИМОННАЯ ТЕТРА — *Hyphessobrycon pulchripinnis*
Сем. Харациновые — *Characidae*



Населяют водоемы Бразилии, Гвианы, Перу. Основной цвет тела розовый, у лимонной тетры — желтоватый. Самый крупный вид *H. erythrostigma* (до 6 см) с ярким алым пятном у головы. У тетры фон рيو за жабрами 2 темные полосы. Самцы стройнее, ярче окрашены. У самцов орнатусов и рубростигмы удлиненный спинной плавник. Условия содержания и разведения как у неонов. Самые простые в разведении *H. flammeus*, самые сложные *H. erythrostigma*. Известны гибриды: *H. erythrostigma* x *H. callistus*.

4. ДЛИННОПЛАВНИЧНЫЙ БРИЦИН — *Brycinus longipinnis*
ЗОЛОТАЯ КОНГО — *Hemigrammopetersius caudalis*
КОНГО — *Phenacogrammus interruptus*
МОЗАМБИКСКИЙ МИКРАЛЕСТ — *Micralestes acutidens*
Сем. Алестовые — *Alestidae*



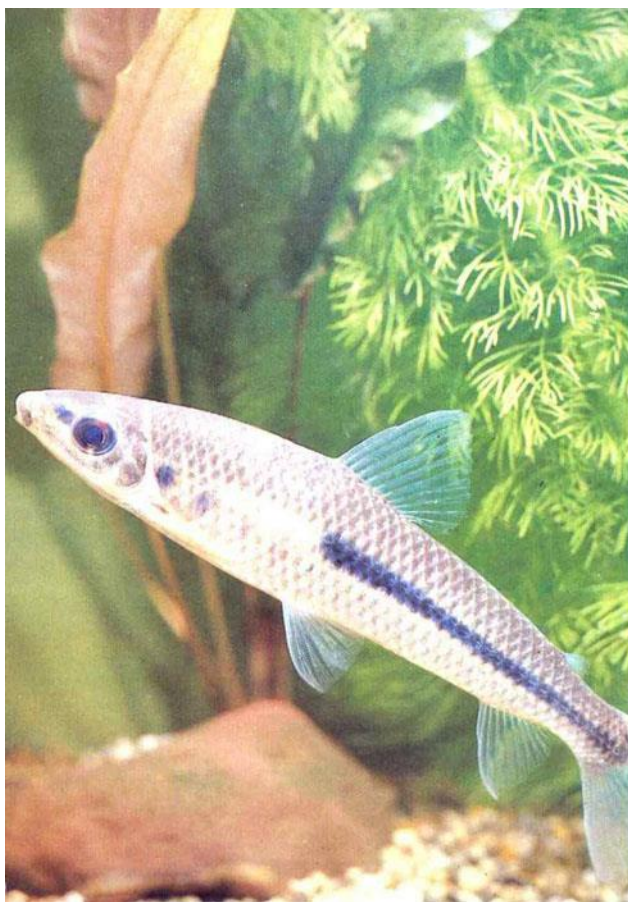
Населяют реки Западной Африки, бассейн реки Конго, а также Нила, Нигера, Замбези и др. Самцы стройнее, ярче окрашены, с удлинённым спинным плавником и нередко причудливым выростом на хвосте. Размер 8 — 15 см. Корм: зоопланктон. Условия содержания общие для подотряда. Созревают в 8 — 14 месяцев. Нерест парный. Продуктивность 300 — 500 икринок. Брачное поведение рыб стимулируют яркое солнечное или искусственное освещение, смягчение воды до 2—4° при pH 6,0—6,4, а иногда добавление поваренной соли до 0,5—1,5 г/л. Оптимальная температура 26—27°С. Мальков начинают кормить спустя 6 дней после нереста. Стартовый корм: коловратки, науплии и т.п. В аквариумах встречается и зеленая конго *Arnoldichthys spilopterus*, а также *Brycinus chapei* (на верхнем фото справа вверху).

5. ЗЕЛЕНый НЕОН — *Hemigrammus hyanuary*
ЧЕРНЫЙ НЕОН — *Hyphessobrycon herbertaxelrodi*
ГЕТЕРОРАБДУС — *Hyphessobrycon heterorhabdus*
ФОНАРИК — *Hemigrammus ocellifer*
Сем. Харациновые — *Characidae*



Населяют бассейн реки Амазонки. Все неоны с продольными «светящимися» полосами (у *H. ocellifer* — пятна). Размер до 4 см. Самцы стройнее. Корм животный. Содержание взрослых рыб, а также разведение и выкармливание молоди общие для неонов, но воду для нереста можно использовать более жесткую — до 3—4°, рН 6.0—6.4, Т 26—27°С. Напоминает неонов имеющий красную «светящуюся» полосу тетра-светлячок *Hemigrammus erythrozonus* — эндемик реки Эссеквибо (Гвиана).

6. ПОЛОСАТЫЙ ЛЕПОРИН — *Leporinus fasciatus*
ПЯТНИСТЫЙ ЛЕПОРИН — *Leporinus "maculatus"*
ЧЕРНОПОЛОСЫЙ ЛЕПОРИН — *Leporinus nigrotaeniatus*
Сем. Аностомовые — *Anostomidae*



Населяют бассейн реки Амазонки. Род Лепорин насчитывает до 60 видов, группируемых по окраске (поперечно-полосатые, пятнистые, с продольными полосами и др.). Самцы стройнее, ярче окрашены. Размер до 35 см, в аквариумах обычно мельче. Корм: растительный 70%, животный 30%. Условия содержания общие для харациновидных. Известны случаи размножения в неволе. Плодовитость может достигать нескольких сотен и даже тысяч икринок. Близкие рода — *Leporellus*, *Schizodon*.

7. БРИЛЛИАНТОВАЯ ТЕТРА — *Moenkhausia pittieri*
ФИЛОМЕНИЯ — *Moenkhausia sanctaefilomenae*
КОРОЛЕВСКАЯ ТЕТРА — *Nematobrycon palmeri*
Сем. Харациновые — *Characidae*



1. Моенкаузии (бриллиантовая тетра, филомения) населяют водоемы Бразилии, Венесуэлы, Парагвая и др. Род разделяют на три группы, насчитывающие около 40 видов серебристых рыб. Размер 6—7 см. Самки полнее, самцы у *M. pittieri* с удлинненным спинным плавником. Корм животный. Условия содержания общие для подотряда. Созревают в 6—10 месяцев. Нерест парный. Плодовитость до нескольких сотен икринок. Инкубационный период: 1—2 дня у филомений, 2—3 дня у бриллиантовых. Выкармливание молоди мелким планктоном.
2. Населяют водоемы Западной Колумбии. Род Нематобрикон представлен 2 видами. Размер до 5 см. Самки мельче, полнее, самцы с выростом на спинном плавнике и хвосте. Условия содержания общие для подотряда. Нерест парный при $T\ 27\text{—}28^{\circ}\text{C}$. Инкубационный период 24—36 часов. Выкармливание молоди несложно. Близкий вид — *Inpaichthys kerri* (на нижнем фото внизу).

8. МЕЧЕРОТ — *Stenoiucius hujeta*
Сем. Гребнещуковые — *Stenoluciidae*
РЫБА-МОНЕТКА — *Stenobrycon spilurus*
Сем. Харациновые — *Characidae*



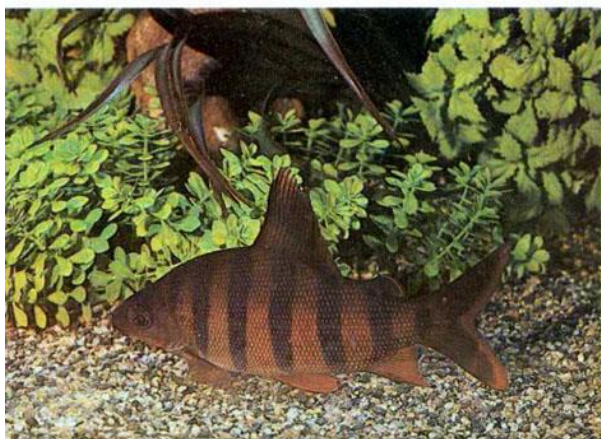
1. Населяют водоемы Центральной и Южной Америки. Тело вытянутое, окраска серебристая с черным пятном у хвоста. Размер до 30 см и более. Хищники. Созревают на втором году жизни. Нерест парный. К составу воды не требовательны. Плодовитость 1000 икринок и более. Инкубационный период 20 часов при $T\ 27^{\circ}\text{C}$. Мальков кормят на третьи сутки. Стартовый корм: коловратки, науплии циклопа, артемии. Близкие виды рода — *Boulengerella*.
2. Населяют бассейн реки Амазонки. Тело высокое, серебристое, у основания хвоста черное пятно. Самцы стройнее, ярче. Размер 8 см. Корм: мотыль, коретра и др. Условия содержания общие для харациновидных. Созревают в 8—12 месяцев. Нерест парный. Плодовитость 1000 икринок и более. Инкубационный период 24—36 часов. Близкий вид — *Poptella orbicularis* до 12 см (нижнее фото сверху).

9. МАРГИНАТУС — *Nannostomus marginatus*
НАННОСТОМ БЕКФОРДА — *Nannostomus beckfordi*
НАННОСТОМ ТРЕХПОЛОСЫЙ — *Nannostomus trifasciatus*
ПЕЦИЛОБРИКОН — *Nannobrycon eques*
Сем. Лебиасовые — *Lebiasinidae*



Населяют водоемы Суринама, Бразилии (среднее течение Амазонки, реки Рио-Негро, Мато-Гроссо и др.) Окраска всех нанностомов золотистая (до красной) с одной или несколькими темными продольными полосами. Исключение составляет *N. espeii*, у которого поперечные ряды пятен-полос. Самцы стройнее, ярче окрашены. Размер 5 — 6,5 см. Корм: циклоп, мелкая дафния и др. Условия содержания общие для харациновидных. Созревают в 6 — 10 месяцев. Нерест парный в мягкой, слабокислой воде: ДН 2°, рН 6,0 — 6,4, Т 28 — 30°С. Плодовитость невелика, обычно 20 — 50 икринок. Инкубационный период 1 — 3 суток. Стартовый корм: мельчайший, тщательно отсеянный планктон.

10. ТРЕХЛИНЕЙНЫЙ НЕОЛЕБИАС — *Neolebias trilineatus*
ОДНОПОЛОСЫЙ НАННЭТИОПС — *Nannaethiops unitaeniatus*
ШЕСТИПОЛОСЫЙ ДИСТИХОД — *Distichodus sexfasciatus*
ДИСТИХОД ЛУСОССО — *Distichodus lusosso*
Сем. Цитариновые — *Citharinidae*



1. Населяют бассейн реки Конго и водоемы Анголы. Около 10 видов насчитывают два близких рода *Nannaethiops* и *Neolebias*. В окраске характерны одна или несколько продольных полос. Размер 3 — 6 см. Самцы стройнее, ярче окрашены. Корм: дафния, циклоп и др. Условия содержания общие для харациновидных. Созревают в 6 — 10 месяцев. Нерест парный в мягкой воде: ДН 3—6°, рН 6—6,5, Т 25—26°С. Средняя плодовитость 150 икринок. Инкубационный период 30—36 часов. Стартовый корм: коловратка и т.п. Близкие рода — *Congocharax* и *Dundocharax*.

2. Населяют бассейн реки Конго. Род Дистиходы насчитывает более 20 видов. Окраска золотистая с темными поперечными полосами, плавники красноватые. Размер до 30 см. Корм растительный. Условия содержания общие для подотряда. Размножение не изучено. Близкий род — *Paradistichodus*.

11. ЗОЛОТАЯ ТЕТРА — *Hemigrammus rodwayi*
ПУЛЬХЕР — *Hemigrammus pulcher*
ПРИСТЕЛЛА — *Pristella maxillaris*
ХАСЕМАНИЯ — *Hasemania nana*
Сем. Харациновые — *Characidae*



Населяют водоемы Бразилии и Гвианы. Окраска золотой тетры полностью отвечает названию. Эта рыбка похожа на *Hypheosobrycon scholtzi*, имеющего черную продольную полосу (нижнее фото справа вверху). Пульхер — с двумя «светящимися» пятнами за жабрами, на хвостовом стебле. У пристеллы на спинном плавнике черное пятно с белой каймой, а у хасемании (ранее этих рыб относили к роду *Hemigrammus*) тело медно-красное; спинной, анальный и концы хвостового плавников с белыми оторочками. Размер рыб не превышает 4—5 см. Условия содержания и размножения как у неонов, но несколько проще. Нерест парный.

12. МРАМОРНАЯ КАРНЕГИЕЛЛА — *Carnegiella strigata*
СТЕРНИКЛА — *Gasteropelecus sternicla*
Сем. Клинобрюхие — *Gasteropelecidae*
КОПЕЛЛА АРНОЛЬДА — *Copella arnoldi*
КОПЕЛЛА СТОЛА — *Copella stoli*
Сем. Лебиасовые — *Lebiasinidae*



1. Населяют водоемы Бразилии, Гвианы, Перу, Суринама и др. Три рода семейства клинобрюхих обладают уникальной способностью скользить по поверхности воды. Необычную форму рыб с большим грудным килем дополняют мощные грудные плавники. Размер у карнегиелл до 4 см, стерникла до 6,5 см. Известны случаи разведения карнегиелл в мягкой торфяной воде. Кормление мелкими насекомыми стимулирует размножение. Инкубационный период около 30 часов при температуре 28 — 30°C.
2. Населяют бассейны рек Амазонки, Ла-Платы, Параны и др. Тело вытянутое, без жирового плавника. Самцы крупнее самок, стройнее, ярче окрашены. Размер до 8 см. Корм животный. Условия содержания общие для подотряда. Нерест парный. Средняя плодовитость 150 икринок. Субстрат: листья водных растений, а для копеллы Арнольда листья, нависающие над водой. В последнем случае самец и самка выпрыгивают из воды и приклеивают на лист до 10 икринок за один раз. Близкий род — *Pyrrhulina*.

13. СЕМАПРОХИЛОД — *Semaprochilodus spec.*

Сем. Куриматовые — *Curimatidae*

ТЕРНЕЦИЯ — *Gymnocorymbus ternetzi*

Сем. Харациновые — *Characidae*



1. Населяют водоемы Бразилии, Западной Колумбии, Подсемейство Прохилоды насчитывает более 25 видов рыб сравнительно крупных размеров (до 30 — 45 см). Местное население употребляет их в пищу. У семапрохилодов хвост украшен узором из темных продольных полос. Корм: растительный 80%. животный 20%. Размножение не изучено. В природе рыбы мигрируют на значительные расстояния. Близкий вид — прохилод группы «нигриканс» (на фото справа вверху).

2. Населяют водоемы Боливии и Парагвая. Тело высокое, сжатое с боков, основная окраска серебристо-серая. В передней части тела 2 темные поперечные полосы. Спинной и анальный плавники, а также задняя часть тела темные (у молоди почти черные). Рыбы неприхотливы, легко размножаются. Плодовитость до 1000 икринок. Близкий вид — *Gymnocorymbus socolofi* без темных полос.

14. ГОЛУБАЯ ТЕТРА — *Boehlkea fredcochui*
ПРИОНОБРАМА *Prionobrama filigera*
РУБИНОВЫЙ АФИОХАРАКС — *Aphyocharax rathbuni*
КРАСНОПЛАВНИЧНЫЙ АФИОХАРАКС — *Aphyocharax anisitsi*
ТАЙЕРИЯ — *Thayeria boehlkei*
Сем. Харациновые — *Characidae*



Населяют водоемы Южной Америки. Основная окраска у афиохараксов голубовато-серебристая, анальный и хвостовой плавники красные. У рубинового афиохаракса окрашены в красный цвет и прилегающие к этим плавникам части тела. У принобрамы — прозрачные покровы тела и красный хвост. Голубая тетра окрашена в голубовато-фиолетовый цвет с беловатыми кончиками плавников. Тайерии с черной полоской вдоль тела, которая с изломом переходит на нижнюю лопасть хвостового плавника. Размер 5 — 6 см. Содержание и разведение общие для подотряда. Плодовитость от сотен икринок (афиохараксы) до тысячи и более у тайерий. Выкармливание молоди несложно.

15. ДВУХПЯТНИСТЫЙ АСТИАНАКС — *Astyanax bimaculatus*
ПОЛОСАТЫЙ АСТИАНАКС — *Astyanax fasciatus*
Сем. Харациновые — *Characidae*



Населяют субтропические и тропические водоемы Америки. Известно более 70 видов этих серебристых рыб, изредка достигающих длины 20 см (обычно 3,5 — 10 см). Слепые рыбки *A. fasciatus mexicanus* обитают в пещерных водоемах Мексики. Самцы стройнее самок. Рыбы всеядны. К химическому составу воды невзыскательны. Созревают в 8 — 12 месяцев. Нерест парный. Инкубационный период 2 — 3 дня (Т 18 — 20° С). Молодь начинает плавать и питаться на шестой день. Стартовый корм: коловратки и т. п. По внешнему виду, условиям содержания и разведения к астианаксам близок обитатель бассейна Ла-Платы тетрагоноптерус *Hemigrammus caudovittatus*, имеющий альбинотическую форму (фото слева вверху).

16. ПЯТНИСТЫЙ МЕТИННИС — *Metynnis maculatus*
СЕРЕБРЯНЫЙ МЕТИННИС — *Metynnis spec.*
ПИРАНЬЯ — *Serrasalmus nattereri*
РЫБА-ЗЕРКАЛО — *Metynnis hypsauchen*
Сем. Пиранийевые — *Serrasalminidae*



Населяют субтропические и тропические водоемы Америки. По типу питания семейство подразделяют на три группы; растительноядные (7 родов — *Collosoma*, *Metynnis*, *Myleus* и др.), активные хищники, собственно пирании (род *Serrasalmus*, подразделяемый на 5 подродов) и, наконец, рыбы, ведущие полупаразитическим образ жизни (род *Catoprion*, представленный единственным видом *C. mento*, в пище которого преобладает чешуя других видов рыб). В неволе пирании вырастают до 30 см, питаются рыбой и мясом. Из-за своих острейших зубов и неуравновешенного характера опасны, особенно для детей! Метиннисы вдвое мельче, питаются растительной пищей (в аквариуме обязательно кормить капустой, салатом и т.п.). Условия содержания и пиранийевых общие для подотряда. Производителей для разведения подбирают и готовят из стаи молодых рыб. Плодовитость 1000 икринок и более. Выкармливание молоди несложно.

17. ПЕЦИЛОХАРАКС — *Poecilocharax weitzmani*
КРЕНУХ — *Crenuchus spilurus*
Сем. Кренуховые — *Crenuchidae*
ХАРАЦИДИУМ РАХОВА — *Characidium rachovi*
Сем. Харацидиевые — *Characidiidae*
ЭКЗОДОН — *Exodon paradoxus*
Сем. Харациновые — *Characidae*



Населяют водоемы Гвианы, а также различные биотопы бассейна Амазонки. Представители семейства Кренуховых отличаются специфическим органом на голове, назначение которого неизвестно. Описано всего 3 вида рыб этого семейства (размер до 5 см). Семейство Харацидиевых насчитывает более 50 видов мелких рыб (до 10 см), ведущих преимущественно донный образ жизни. Экзодон — представитель монотипического рода семейства Харациновых. Отличается двумя круглыми черными пятнами посередине тела и на хвостовом стебле. Нападают на других рыб. Пересадку и отлов надо проводить осторожно — рыбы кусаются. Условия содержания общие для подотряда, размножение в аквариумах возможно, но недостаточно изучено и потому носит случайный характер.

18. КРАСНЫЙ ФАНТОМ — *Megalampodus sweglesi*
ЧЕРНЫЙ ФАНТОМ — *Megalampodus megalopterus*
РОЗОВЫЙ ФАНТОМ — *Megalampodus roseus*
Сем. Харациновые — *Characidae*



Населяют бассейн реки Амазонки (реки Рио-Мета, Марони и др.). Описано 10 видов. Характерным для окраски рыб является наличие черных пятен с ободком, расположенных на теле за жаберными крышками на уровне глаз. Размер 3 — 4,5 см. Самцы стройнее, с более высоким спинным плавником. Корм: циклоп, дафния и др. Условия содержания общие для харациновидных. Созревают в 6 — 10 месяцев. При разведении важно обеспечить низкую карбонатную жесткость $KH < 3^\circ$ при pH 5.5—6.0. Мальки плывут на пятые сутки. Плодовитость до 300 икринок. Стартовый корм: мельчайший планктон. По окраске фантомов напоминает минор *Hypheosobrycon callistus* (верхнее фото слева).



1. Аностомовые
2. Красноносые тетры
Неоны-1
3. Хифессобриконы
4. Алестовые
5. Неоны-2
Фонарик
6. Лепорины
7. Моенкаузии
Королевские тетры
8. Мечерот
Рыбы-монетки
9. Нанностомы
10. Цитаринные
11. Харациновые-1
12. Клинобрюхие
Леббасовые
13. Семапрохилод
Тернеция
14. Харациновые-2
15. Астианаксы
Тетрагоноптерусы
16. Пиранийевые
17. Редкие харацино-
видные
18. Фантомы



«Пестрый мир аквариума. Выпуск 6.
Харациновидные»
Aquarium Fishes. Characoids

На первой сторонке обложки: хифессобрикон Роберта —
Hyphessobrycon sp. «robertsi»

На клапане: пирания — *Serrasalmus nattereri*
однополосый пецилобрикон — *Nannobrycon unifasciatus*.

На четвертой сторонке обложки: пятнистый метиннис — *Metynnis maculatus*



«Пестрый мир аквариума. Выпуск 6. Харациновидные». Комплект из 18 цветных открыток. Цена 60 коп. «Планета», Москва, 1987 г. Фото С. Кочетова. Автор текста С. Кочетов. Перевод А. Голованова. Обложка художника Н. Хорошевой. Зав. редакцией Н. Бояркина. Редактор Л. Петросова. Художественный редактор Н. Трофимова. Технический редактор О. Денисова. Корректор З. Петрова. 24 / 8а-7332. Т. 600 тыс. Печать офсетная. Бумага 215 г/м². З. 2895. Издательство «Планета», 103031, Москва, ул. Петровка, д. 8/11

Ордена Трудового Красного Знамени Калининский полиграфический комбинат Союзполиграфпрома при Государственном комитете СССР по делам издательства, полиграфии и книжной торговли. 170024, г. Калинин, пр. Ленина, 5.