

ВПЕРЕД, К ПОБЕДЕ КОММУНИЗМА!



XXII
СЪЕЗД
КПСС

1961

Мир
Труд
Свобода
Равенство
Братство
Счастье



ПОЧТОВЫЕ МАРКИ

СССР

1960-1961

КАТАЛОГ

ПОЧТОВЫЕ МАРКИ
СССР

1960—1961

КАТАЛОГ

Министерство культуры РСФСР
Главная Филателистическая контора
Москва — 1962

ОТ ИЗДАТЕЛЬСТВА

Каталог «Почтовые марки СССР 1960—1961 гг.» является вторым дополнением к основному изданию, выпущенному Главной Филателистической конторой в 1958 году.

Минувшие два года в жизни Советской страны отмечены событиями всемирно-исторического значения. Осенью 1961 года состоялся XXII съезд Коммунистической партии Советского Союза, который принял новую Программу партии — программу построения коммунизма, утверждающего на земле Мир, Труд, Свободу, Равенство, Братство и Счастье всех народов. Советский человек первым в мире, преодолев земное притяжение, вырвался в космические просторы вселенной. Эти выдающиеся события нашли достойное отображение на советских почтовых марках.

XXII съезду КПСС посвящена серия из пяти марок. На первой — даны образы основоположников научного коммунизма Маркса — Энгельса — Ленина, олицетворяющие всепобеждающее учение марксизма-ленинизма, под знаменем которого в нашей стране достигнуты величайшие успехи в строительстве нового общества. Остальные марки этой серии рассказывают о прогрессе советской науки, промышленности, сельского хозяйства, о развитии марксистско-ленинской теории. Историческому съезду посвящен также выпуск на алюминиевой фольге оригинальной серии из двух марок, отобразившей выдающиеся достижения Страны Советов в освоении космоса.

Образ В. И. Ленина, создателя нашей партии и основателя Советского государства, запечатлен в ряде хорошо выполненных серий. Филателистическая Лениниана пополнилась прекрасными марками, повествующими о многообразной деятельности Владимира Ильича.

Славная эпопея — завоевание космоса — широко показана на советских марках за истекшие два года. Фотографированию обратной стороны Луны советской автоматической станцией, запуску космических кораблей-спутников посвящено 19 марок. Красочные серии выпущены в честь первых в мире полетов вокруг Земли советских космонавтов Ю. А. Гагарина и Г. С. Титова на космических кораблях «Восток-1» и «Восток-2».

Тематика наших марок разнообразна и политически злободневна. Учиться работать и жить по-коммунистически — так называется интересная серия, посвященная труду, учебе и отдыху молодых строителей коммунизма. Благородная тема труда нашла свое отображение и на марках серии «Молодежь на ударных стройках семилетки». Сюжеты марок о Великой Отечественной войне напоминают о славных защитниках Бреста, Одессы и Москвы, о героях Советского Союза, отдавших свою жизнь во имя светлого будущего. Широко представлена тема борьбы с колониализмом.

На марках, посвященных знаменательным датам, воспроизведены портреты видных политических и общественных деятелей, деятелей науки и культуры, отмечены юбилейные даты союзных и автономных советских республик, а также стран социалистического содружества.

Значительное место в почтовых выпусках занимают марки, отразившие победы советских спортсменов на зимних и летних Олимпийских играх в 1960 году, посвященные флоре, фауне и природным красотам нашей необъятной Родины.

Учитывая пожелания многих коллекционеров, издательство внесло некоторые изменения в ранее принятую схему описания серий и отдельных марок. Так, например, введены условные сокращения слов «линейная», «гребенчатая», «рамочная», «зубцовка», «печать» (лин., греб., рам., зуб., П.).

Во избежание повторений, марки с одинаковыми рисунками обозначены литерами — «аа», «аб», «ав». В отличие от предыдущих изданий, описание сюжета марки вынесено выше номера и цвета. Марки, отмеченные у номера одной звездочкой, помимо указанной зубцовки известны также и с линейной зубцовкой 12¹/₂.

Порядковые номера марок в настоящем издании являются продолжением нумерации каталога 1958—1959 гг.

Начиная с 1 января 1961 года (с № 2551), все номиналы марок указаны в новом масштабе цен. Марки, выпущенные до 1961 года, находились в обращении одновременно с новыми марками до 30 апреля 1961 года включительно, после чего были изъяты из почтового обращения. В 1961 году марки выпускались со следующи-

ми номиналами: 1, 2, 3, 4, 6, 10, 12, 16, 20, 30, 50 копеек и 1 рубль.

Учитывая непрерывно растущий интерес к тематическому коллекционированию, издательство продолжает публикацию тематического указателя и в данном издании. Филателисты найдут в нем новые темы: «Национально-освободительная борьба против колониализма»; «Исследование и освоение космоса», «Флора и фауна СССР».

Цены на марки указаны: в первой колонке за негашенные экземпляры, во второй — за марки, погашенные почтовым штемпелем.

Каталог составлен И. С. Светловым по материалам Главной Филателистической конторы под общей редакцией А. И. Елизарова, М. Т. Милькина, Б. К. Стальбаума и А. Н. Судакова.

Главная Филателистическая контора

1960 г. Январь. 100 лет со дня рождения А. П. Чехова (1860—1904). Рисунки А. Завьялова (№ 2429) и Л. Завьялова (№ 2430). Офсет. Греб. зубц. 12 : 12 $\frac{1}{2}$.



Портрет А. П. Чехова. Дом в Москве на Садово-Кудринской улице, где писатель жил в 1866—1890 гг. (ныне — Дом-музей)

2429. 20 к. — *сине-фиолетовая, красная и серо-оливковая* —02 —01

Портрет А. П. Чехова. Дом в Ялте, где Чехов жил в 1899—1904 гг. (ныне — Дом-музей)

2430. 40 к. — *коричневая, серо-синяя и темно-коричневая* —04 —01

С 27 по 30 января на почтамтах Москвы, Ленинграда, в конторах связи: Чехова, Ялты и Таганрога проводилось специальное гашение.

1960. Январь. 75 лет со дня рождения М. В. Фрунзе (1885—1925), деятеля Коммунистической партии и Советского государства, полководца и организатора Советских Вооруженных Сил. Рисунок В. Пименова. П. глубокая. Греб. зубц. 12 $\frac{1}{2}$.



Портрет М. В. Фрунзе. Справа — боевой эпизод времен Гражданской войны

2431. 40 к. — *коричневая* —04 —01

2 февраля на почтамте г. Фрунзе проводилось специальное гашение.



1960. Январь. 100 лет со дня рождения одного из основоположников отечественной микробиологии Г. Н. Габричевского (1860—1907). Рисунок С. Соколова. П. глубокая. Греб. зубц. 12¹/₂ : 12.

2432. 40 к. — *коричневая и светло-фиолетовая* . . . —04 —01



1960. Февраль. 50 лет со дня смерти русской актрисы В. Ф. Комиссаржевской (1864—1910). Рисунок М. Сухова. П. глубокая. Греб. зубц. 12¹/₂ : 12.

2433. 40 к. — *лилово-коричневая* —04 —01

1960. Февраль. VIII зимние Олимпийские игры в Скво-Вэлли. Рисунки Р. Житкова. Офсет. Греб. зубц. 11¹/₂.



- 2434. 10 к. — *фиолетовая, оранжевая* —01 —01
 - 2435. 25 к. — *многоцветная* —03 —01
 - 2436. 40 к. — *сине-фиолетовая, оранжевая и бледно-лиловая* —04 —01
 - 2437. 60 к. — *многоцветная* —07 —02
 - 2438. 1 р. — *многоцветная* —11 —03
- 18 февраля на Московском почтамте проводилось специальное гашение.

1960. Февраль — май. Герои Великой Отечественной войны (продолжение серии). Рисунки Л. Голованова. Офсет. Греб. зубц. 12¹/₂ : 12.



Портрет летчика-истребителя Героя Советского Союза Тимура Фрунзе. Воздушный бой

- 2439. 40 к. — *многоцветная* —04 —01
- 2440. 1 р. — *многоцветная* —11 —03

1960. Март. Фауна СССР (продолжение серии). Рисунок А. Комарова. Автотипия на мелованной бумаге. Лин. зубц. 12¹/₂.



- 2441. 20 к. — *многоцветная* —02 —01



1960. Март. Воздушная почта. Рисунок В. Пименова. П. глубокая. Греб. зубц. 12¹/₂ : 12.

Вертолет «МИ-4» над зданием Большого Кремлевского дворца

2442. 60 к. — синяя —07 —02



1960. Март. 50-летие Международного женского дня 8 марта. Рисунок В. Завьялова. Офсет. Греб. зубц. 12 : 12¹/₂.

Женщины разных рас и национальностей. На знамени — слово «мир» на русском, французском, хинди, китайском, испанском и английском языках

2443. 40 к. — многоцветная —04 —01

С 8 по 10 марта на почтамтах Москвы, Ленинграда и Киева проводилось специальное гашение.

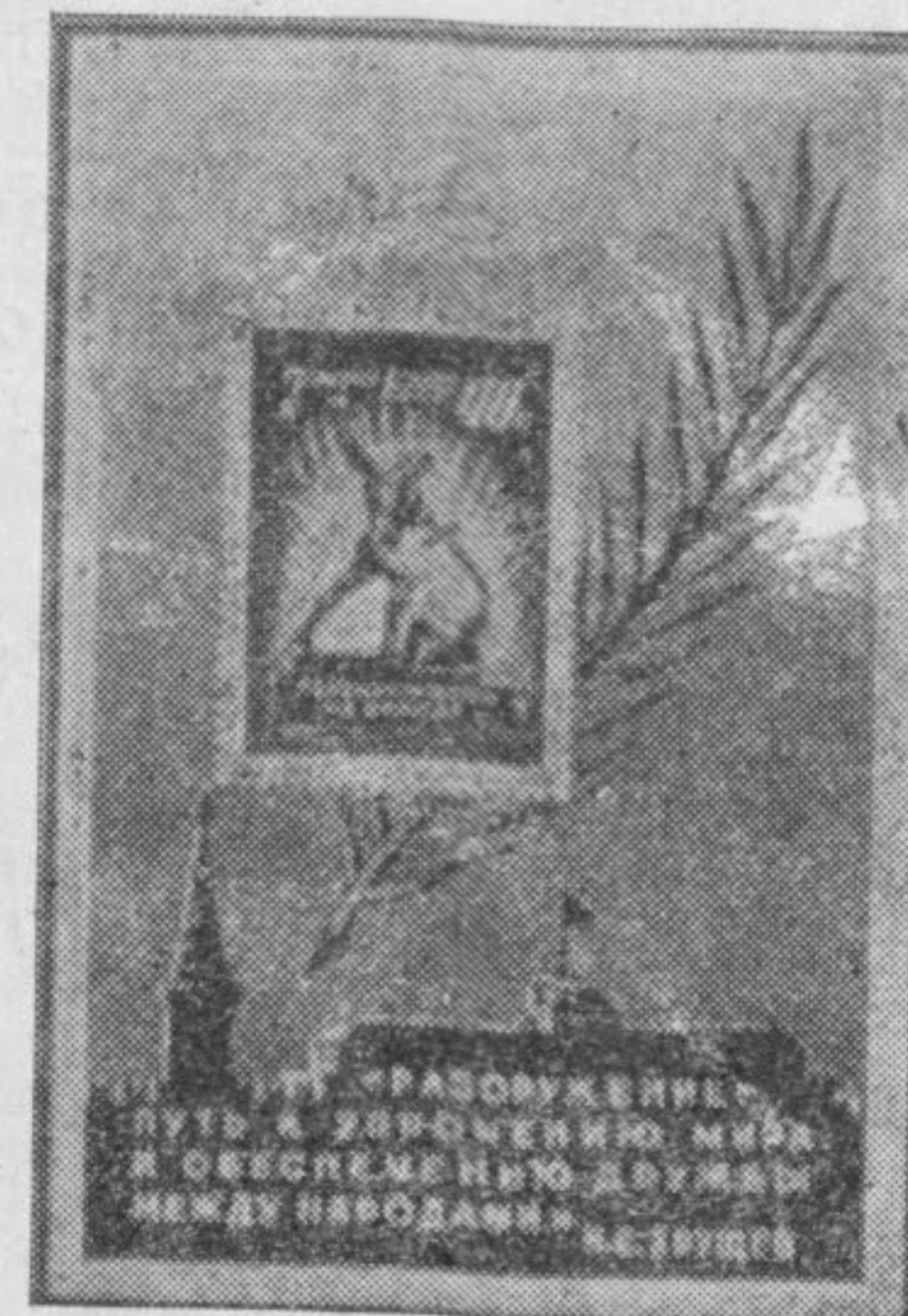


1960. Март. За всеобщее и полное разоружение. Оформление И. Левина. Офсет. Греб. зубц. 12 : 12¹/₂.

Скульптура Е. Вучетича «Перекуем мечи на орала!» в лучах восходящего солнца

2444. 40 к. — коричневая, желтая и голубая . . . —04 —01

1960. Октябрь. За всеобщее и полное разоружение. Блок. Оформление И. Левина. Офсет. Размер блока 6,7×10,5 см. Без зубцов.



На блоке воспроизведена марка № 2444. На фоне — силуэт Московского Кремля. Текст: «Разоружение — путь к укреплению мира и обеспечению дружбы между народами» Н. С. Хрущев

2445. 40 к. — голубой, желто-коричневый и синий —04 —01

1960. Март. Девятый стандартный выпуск почтовых марок СССР. Рисунки Б. Березовского (№№ 2446, 2448) и Е. Гундобина (№ 2447). Офсет. Греб. зубц. 12 : 12¹/₂.



2446. 20 к. — оливково-зеленая —02 —01

2447. 25 к. — коричневая —03 —01

2448. 60 к. — голубая —07 —02

1960. Апрель. 15-я годовщина освобождения Венгрии Советской Армией. Типографская надпечатка «15 лет освобождения Венгрии» на марке № 2416.



Будапешт. Статуя Свободы на горе Геллерт (скульптор Ж. Кишфалуди-Штробль)

2449. 40 к. — бледно-фиолетовая, голубая и коричневая. Надпечатка карминная . . . —04 —01

1960. Апрель. 90 лет со дня рождения Владимира Ильича Ленина (1870—1924). Рисунки В. Завьялова (№№ 2450, 2451, 2453, 2454) и А. Завьялова (№№ 2452 и 2455). Офсет. Греб. зубц. 12¹/₂ : 12.



Володя Ульянов в гимназические годы

2450. 10 к. — многоцветная . . . —01 —01

В. И. Ленин среди детей на новогодней ёлке (по рисунку Н. Жукова)

2451. 20 к. — многоцветная . . . —02 —01

В. И. Ленин — вождь Великой Октябрьской социалистической революции

2452. 30 к. — многоцветная . . . —03 —01

В. И. Ленин — создатель Коммунистической партии Советского Союза

2453. 40 к. — многоцветная . . . —04 —01

Претворение в жизнь ленинских идей о победе коммунизма в СССР

2454. 60 к. — многоцветная . . . —07 —02

Ленинский декрет о мире. «Вопрос о мире — есть самый жгучий вопрос современности» (Ленин)

2455. 1 р. — коричневая, серо-синяя и красная —11 —03

1960. Апрель. Исследование космоса. Изучение Луны с помощью советской межпланетной станции. Рисунки И. Левина. П. глубокая (№ 2456) и офсет (№ 2457). Греб. зубц. 12 : 12¹/₂.



Фотографирование невидимой стороны Луны. Надпись: «Советская межпланетная станция сфотографировала невидимую сторону Луны. 7/X—1959»

2456. 40 к. — темно-синяя и лимонно-желтая . . . —04 —01

Обратная сторона Луны, сфотографированная советской межпланетной станцией. 7.X—1959

2457. 60 к. — голубая, лимонно-желтая, зеленовато-синяя . . . —07 —02

1960. Апрель. 40-летие Азербайджанской Советской Социалистической Республики. Рисунок М. Сухова. Офсет. Греб. зубц. 12 : 12¹/₂.



Столица республики — Баку. Дом Правительства. Справа — нефтяные вышки. Надпись: «40 лет Азербайджанской ССР»

2458. 40 к. — коричневая, желтая и черная . . . —04 —01

28 апреля на бакинском почтамте и в конторе связи г. Сумгаита проводилось специальное гашение.

1960. Апрель. 15-летие Чехословацкой Социалистической Республики. Рисунки В. Климашина. П. глубокая. Греб. зубц. 12¹/₂ : 12.

Монумент «Братство» в Праге. (скульптор К. Покорный)

2459. 40 к. — серая, черная и голубая . . . —04 —01



2460. 60 к. — *коричневая, желтая и оранжевая* —07. —02

Прага. Карлов мост

1960. Май. Итоги первого года семилет-

ки. Рисунок В. Климашина. П. глубокая.

Греб. зубц. 12¹/₂ : 12.



Рабочий-сталевар. Текст: «В первом году семилетки выпущено сверх плана промышленной продукции на 50 миллиардов рублей»

2461. 40 к. — *красная и коричневая* —04. —01

1960. Май. День радио. Рисунок

И. Левина. Офсет. Греб. зубц.

12¹/₂ : 12.



Действующая радиостанция. Здание Центрального музея связи им. А. С. Попова в Ленинграде

2462. 40 к. — *голубая и коричневая* —04. —01

1960. Май. 150 лет со дня рождения немецкого композитора Роберта Шумана (1810—1856). Рисунок А. Завьялова. П. глубокая. Греб. зубц. 12 : 12¹/₂.



Портрет Р. Шумана (по литографии И. Крихубера, 1839 г.). Музыкальная фраза из фортепьянной пьесы «Грёзы»

2463. 40 к. — *черная и ультрамариновая* —04. —01.

1960. Май. 75 лет со дня рождения Я. М. Свердлова (1885—1919), деятеля Коммунистической партии и Советского государства. Рисунок Р. Житкова. П. глубокая. Греб. зубц. 12¹/₂ : 12.



Портрет Я. М. Свердлова

2464. 40 к. — *темно-серая и кирпично-коричневая* —04. —01.

1960. Май. День коллекционера.

Рисунок И. Левина. Офсет. Греб.

зубц. 11¹/₂.



Изображение под лупой марки № 2092. Надпись: «Филателия слу-жит дружбе народов»

2465. 60 к. — *многоцветная* —07. —02

С 22 по 31 мая в почтовых отделениях Москвы, Харькова, на почтамтах Киева и Калинина проводилось спецгашение.

1960. Май — ноябрь. Столицы автономных советских социалистических республик. Рисунки Н. Круглова. Металлография. Гравюра на стали Н. Михеева (№ 2475), Л. Майоровой (№№ 2466, 2470), В. Смирнова (№№ 2469, 2473), И. Мокроусова (№ 2472), И. Сафронова (№ 2468) и Т. Никитиной (№№ 2467, 2471, 2474). Лин. зубц. 12¹/₂.

Оформление марок однотипное. На каждой из них — изображение герба союзной республики, в состав которой входит АССР. Орнаменты выполнены по национальным мотивам.



Дагестанская АССР, г. Махачкала, Буйнакская улица

2466. 40 к. — *кирпично-красная* —04. —01.

Карельская АССР, г. Петрозаводск,
проспект Карла Маркса
2467. 40 к. — *сине-зеленая* —04 —01



Марийская АССР, г. Йошкар-Ола,
Советская улица
2468. 40 к. — *серо-коричневая* —04 —01

Северо-Осетинская АССР, г. Орджоникидзе,
улица Чкалова
2469. 40 к. — *кирпично-коричневая* —04 —01



Удмуртская АССР, г. Ижевск, Дворец культуры
2470. 40 к. — *зеленая* —04 —01

Чечено-Ингушская АССР, г. Грозный,
Августовская улица
2471. 40 к. — *вишневая* —04 —01

Чувашская АССР, г. Чебоксары, Дом Советов
2472. 40 к. — *кирпичная* —04 —01



Якутская АССР, г. Якутск, Октябрьская улица
2473. 40 к. — *темно-синяя* —04 —01

Аджарская АССР, г. Батуми, улица Ленина
2474. 40 к. — *ультрамариновая* —04 —01

Кара-Калпакская АССР, г. Нукус,
Дом Совета Министров
2475. 40 к. — *коричневая* —04 —01

1960. Июнь. Творчество советских детей. Рисунки советских школьников. Оформление В. Завьялова. Офсет. Греб. зубц. 12:12½ (№№ 2476, 2478, 2479) и 12½:12 (№ 2477).



Дружба детей разных стран (по рисунку Светланы Казаковой)
2476. 10 к. — *многоцветная* —01 —01

Пионеры на колхозной ферме (по рисунку Лиды Носовой)
2477. 20 к. — *многоцветная* —02 —01

Зимние игры детей (по рисунку Нины Соколовой)
2478. 25 к. — *многоцветная* —03 —01

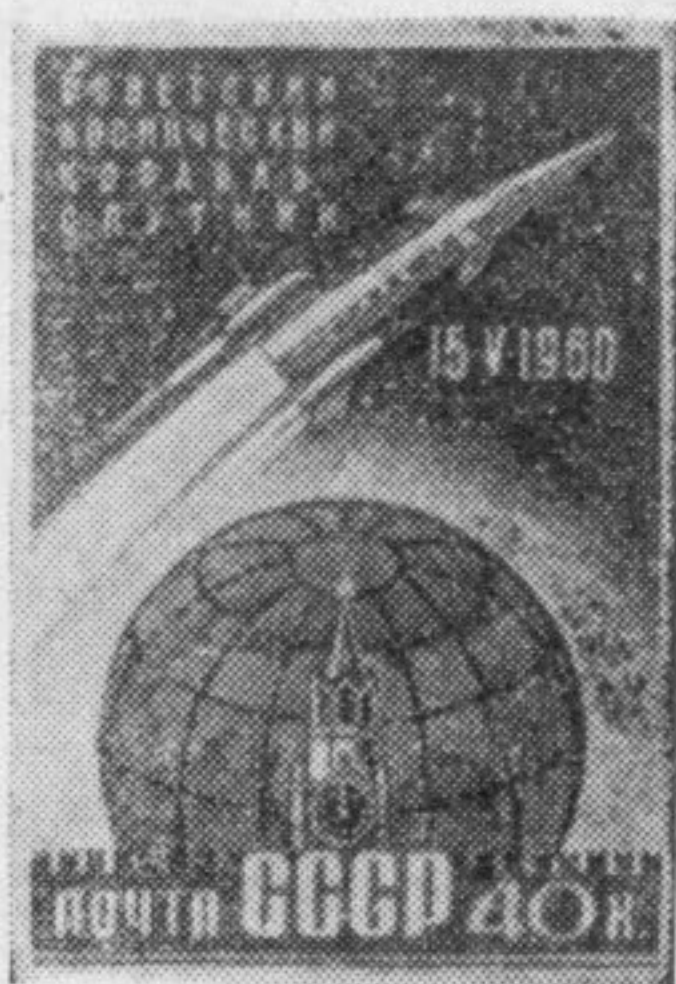
В зоопарке (по рисунку Димы Бархина)
2479. 40 к. — *многоцветная* —04 —01

1960. Июнь. 40-летие Карельской Автономной Советской Социалистической Республики. Типографская надпечатка «40 лет КАССР. 8.VI.60» на марке № 2467.



Карельская АССР, г. Петрозаводск,
проспект Карла Маркса
2480. 40 к. — *сине-зеленая, надпечатка красная* . . . —04 —01

8 июня в конторе связи г. Петрозаводска проводилось специальное гашение.



1960. Июнь. Исследование космоса.
1-й советский космический корабль-спутник. Рисунок И. Левина. П. глубокая.
Греб. зубц. 12 : 12¹/₂.

Космический корабль в полете. На фоне — контурные очертания территории СССР. Надпись: «Советский космический корабль-спутник. 15.V.1960»

2481.* 40 к. — лиловая и красная —04 . —01
Примечание. Марки, отмеченные в настоящем каталоге возле номера звездочкой, известны также с линейной зубцовкой 12¹/₂.



1960. Июль. I конгресс Международной федерации по автоматическому управлению (ИФАК). Рисунок В. Климашина. Офсет. Греб. зубц. 12¹/₂ : 12.

Эмблема конгресса. Здание МГУ на Ленинских горах, где происходили заседания ИФАК

2482. 60 к. — серо-коричневая и лимонно-желтая —07 . —02
С 27 июня по 2 июля в почтовом отделении при МГУ проводилось специальное гашение.



1960. Июнь. Писатели народов СССР (продолжение серии). Рисунок В. Завьялова. Офсет. Лин. зубц. 12¹/₂.

Портрет Коста Хетагурова (1859—1906), осетинского поэта-демократа. Иллюстрация к сборнику «Осетинская лира»

2483. 40 к. — коричневая, аспидно-синяя и темно-коричневая —04 . —01

1960. Июль. Новостройки первого года семилетки. Рисунки А. Завьялова. П. глубокая. Греб. зубц. 12¹/₂ : 12.



2484. 25 к. — темно-серая и синяя —03 . —01
Белгородский цементный завод
Новокриворожский горнообогатительный комбинат им. Ленинского Комсомола

2485. 40 к. — темно-серая и вишневая —04 . —01

1960. Июль — август. За комплексную механизацию и автоматизацию производственных процессов. Рисунки Н. Круглова. П. глубокая. Греб. зубц. 11¹/₂.



2486. 40 к. — лиловая —04 . —01
Поточная автоматическая линия.
Шарикоподшипник

2487. 40 к. — серо-зеленая —04 . —01
Роторная автоматическая линия.
Зубчатое колесо

1960. Июль — август. 20-летие Прибалтийских советских социалистических республик. Рисунки Н. Круглова (№ 2488), А. Завьялова (№ 2489) и Ф. Лютейна (№ 2490). П. офсет (№ 2488), автотипия на мелованной бумаге (№ 2489) и глубокая (№ 2490). Зубц. греб. 12 : 12¹/₂ (№№ 2488 и 2490) и линейная 12¹/₂ (2489).

На каждой из марок изображен Государственный флаг республики.



2488. 40 к. — *синяя, красная и зеленая* —04 . . —01
 Столица Литовской ССР — г. Вильнюс. Панорама города. На переднем плане — замок Гедимина

2489. 40 к. — *многоцветная* —04 . . —01
 Столица Латвийской ССР — г. Рига. Вид со стороны реки Даугавы.

2490.* 40 к. — *ярко-красная и синяя* —04 . . —01
 Столица Эстонской ССР — г. Таллин. Вид города со стороны Финского залива

С 19 по 23 июля на почтамтах Вильнюса, Риги и Таллина проводилось специальное гашение.

1960. Август. XVII Олимпийские игры в Риме. Рисунки В. Завьялова (№№2491, 2494, 2498 и 2499) и А. Завьялова (№№ 2492, 2493, 2495—2497, 2500). Офсет. Греб. зубц. 11¹/₂.



2491. 5 к. — *многоцветная* —01 . . —01
 Бер
 2492. 10 к. — *многоцветная* —01 . . —01
 Борьба
 2493. 15 к. — *многоцветная* —02 . . —01
 Баскетбол

2494. 20 к. — *многоцветная* —02 . . —01
 Тяжелая атлетика
 2495. 25 к. — *многоцветная* —03 . . —01
 Бокс



2496. 40 к. — *многоцветная* —04 . . —01
 Гимнастика
 2497. 40 к. — *многоцветная* —04 . . —01
 Фехтование
 2498. 40 к. — *многоцветная* —04 . . —01
 Прыжки в воду
 2499. 60 к. — *многоцветная* —07 . . —02
 Соревнования на каноэ
 2500. 1 р. — *многоцветная* —11 . . —03
 Скачки с препятствиями

1960. Август. 20-летие Молдавской Советской Социалистической Республики. Рисунок А. Завьялова. Офсет. Греб. зубц. 12¹/₂ : 12.



2501. 40 к. — *многоцветная* —04 . . —01
 Столица Молдавской ССР — г. Кишинев. Государственный флаг и герб республики
 2 августа на почтамте г. Кишинева проводилось специальное гашение.



1960. Август. Международная ярмарка в Риччоне (Италия). Типографская надпечатка «Международная ярмарка в Риччоне» на марке № 2498.

2502. 40 к. — прыжки в воду. многоцветная, надпечатка карминная —04 —01

1960. Август. 15-летие Демократической Республики Вьетнам. Рисунки вьетнамского художника Ле Тхань Дыка. Офсет. Греб. зубц. 12 : 12½ (№ 2503) и 12½ : 12 (№ 2504).



2503. 40 к. — трактор в поле. Вдали — завод. многоцветная —04 —01

2504. 60 к. — храм литературы в Ханое. многоцветная —07 —02



1960. Август. 125 лет со дня рождения Г. Н. Минха (1836—1896), русского ученого-эпидемиолога и патолого-анатома. Рисунок С. Соколова. П. глубокая. Греб. зубц. 12½ : 12.

2505. 60 к. — портрет Г. Н. Минха. черно-коричневая и светло-коричневая —07 —02



1960. Сентябрь. 100 лет со дня рождения русского художника И. И. Левитана (1860—1900). Оформление Е. Комарова. П. глубокая. Греб. зубц. 12½ : 12.

Картина И. И. Левитана «Март»
2506. 40 к. — темно-серая и бледно-оливковая —04 —01

1960. Сентябрь. Лес — наше богатство. Оформление В. Антипенко. Гравюра на стали С. Аферова. Металлография. Плотная бумага. Лин. зубц. 12½.



Картина И. И. Шишкина «Корабельная роща»
2507. 1 р. — коричневая —11 —03

1960. Сентябрь. Рыбы и морские животные нашей Родины. Рисунки В. Пименова. П. глубокая. Греб. зубц. 12½.



2508. 20 к. — судак. светло-синяя и темно-серая —02 —01

2509. 25 к. — морские котики. лилово-коричневая —03 —01

2510. 40 к. — сиговые рыбы. лилово-розовая —04 —01

1960. Сентябрь. Неделя письма. Рисунок С. Поманского. Офсет. Греб. зубц. 12 : 12½.



Письмо на фоне контурной карты мира

2511. 40 к. — многоцветная —04 —01
2512. 60 к. — многоцветная —07 —02

С 3 по 9 октября на почтамтах и в почтовых отделениях связи многих городов СССР проводилось специальное гашение.



1960. Сентябрь. 15-летие Всемирной федерации профсоюзов. Рисунок Е. Булановой. Офсет. Греб. зубц. 12¹/₂ : 12.

2513. 60 к. — лиловая, синяя и серая —07. —02.

1960. Сентябрь. Исследование космоса. 2-й советский космический корабль-спутник. Рисунок И. Левина. П. глубокая. Греб. зубц. 12¹/₂ : 12.



Космический корабль. В овале — собаки Белка и Стрелка, находившиеся в кабине корабля во время полета. Надпись: «2-й космический корабль-спутник. 19—20.VIII.1960»

2514. 40 к. — темно-лиловая и желтая —04. —01.
2515. 1 р. — темно-синяя, синяя и оранжевая . . . —11. —03.



1960. Октябрь. 40-летие Казахской Советской Социалистической Республики. Рисунок В. Пименова. Автотипия. Лин. зубц. 12¹/₂.

Трудящиеся Советского Казахстана. В центре — герб республики

2516. 40 к. — многоцветная —04. —01.

4 октября на почтамтах Алма-Аты, Караганды и в почтовом отделении Целинограда проводилось специальное гашение.



1960. Октябрь. 200-летие со дня рождения русского зодчего и живописца А. Н. Воронихина (1760—1814). Рисунок Р. Житкова. П. глубокая. Греб. зубц. 12 : 12¹/₂.

Портрет А. Н. Воронихина. Казанский собор, построенный по его проекту

2517. 40 к. — черно-коричневая и стальная . . . —04. —01.

28 октября на почтамте г. Перми проводилось специальное гашение.

1960. Октябрь. Речной флот СССР. Рисунки Н. Круглова. Офсет. Греб. зубц. 12 : 12¹/₂.



2518. 25 к. — многоцветная —03. —01.
Пассажирский теплоход «К. Маркс»
Пассажирский дизель-электроход «Ленин»

2519. 40 к. — многоцветная —04. —01.
Теплоход на подводных крыльях «Ракета»

2520. 60 к. — синяя, черно-коричневая и красная —07. —02.

1960. Октябрь. Советские автомобили. Рисунки Е. Булановой. П. глубокая (№№ 2521—2523) и офсет (№ 2524). Греб. зубц. 12 : 12¹/₂.



2521. 25 к. — ярко-синяя и темно-серая —03. —01.
40-тонный самосвал «МАЗ-530»

2522. 40 к. — желто-оливковая и ультрамариновая —04. —01.
Легковой автомобиль «Волга»

2523. 60 к. — *серо-зеленая и вишневая* —07 ● —02
 Легковой автомобиль «Москвич-407»
 Автобус «ЛАЗ-697»
2524. 1 р. — *многоцветная* —11 ● —03



1960. Октябрь. 43-я годовщина Великой Октябрьской социалистической революции. Рисунок С. Поманского. Офсет. Греб. зубц. 12 : 12¹/₂.

Доменная печь и гидроэлектростанция в лучах прожекторов. На алом знамени — надпись: «Слава Великому Октябрю!» и памятные даты

2525. 40 к. — *красная, желтая и коричневая* —04 ● —01



1960. Октябрь. 120 лет со дня рождения грузинского педагога и публициста Я. С. Гогешашвили (1840—1912). Рисунок А. Завьялова. П. глубокая. Греб. зубц. 12 : 12¹/₂.

2526. 40 к. — *темно-серая и карминная* —04 ● —01



1960. Октябрь. 15-летие Международной демократической федерации женщин (МДФЖ). Рисунок Л. Завьялова. П. глубокая. Греб. зубц. 12¹/₂ : 12.

2527. 60 к. — *кирпично-коричневая и серая* —07 ● —02

1 декабря на почтамтах Москвы, Ленинграда, Киева и Минска проводилось специальное гашение.



1960. Ноябрь. 15-летие Всемирной федерации демократической молодежи (ВФДМ). Рисунок И. Левина. Офсет. Греб. зубц. 12¹/₂.

2528. 60 к. — *малиновая, коричневая и черно-коричневая* —07 ● —02

10 ноября на почтамтах Москвы, Ленинграда, Киева и Минска проводилось специальное гашение.

1960. Ноябрь. 40-летие Удмуртской Автономной Советской Социалистической Республики. Типографская надпечатка «40 лет Удмуртской АССР. 4.XI.1960» на марке № 2470.



2529. 40 к. — *зеленая, надпечатка красная* —04 ● —01

1960. Ноябрь. 50 лет со дня смерти Л. Н. Толстого (1828—1910). Рисунки Х. Ушенина. Офсет. Греб. зубц. 12 : 12¹/₂ (№№ 2530—2531) и 12¹/₂ : 12 (№ 2532).



2530. 20 к. — *фиолетовая, желто-коричневая и темно-коричневая* —02 ● —01

Портрет Л. Н. Толстого (по фотографии 1896 г.). Московская усадьба писателя в Хамовниках (ныне Музей-усадьба)

2531. 40 к. — *голубая, серо-коричневая и темно-коричневая* —04 ● —01

Портрет Л. Н. Толстого (по фотографии 1892 г.). Усадьба в Ясной Поляне (ныне Музей-усадьба)

2532. 60 к. — *многоцветная* —07 ● —02

Портрет Л. Н. Толстого (по фотографии 1906 г.)

20 ноября на почтамтах Москвы и Тулы, а также в почтовом отделении Ясной Поляны проводилось специальное гашение.



1960. Ноябрь. 40-я годовщина
Армянской Советской Социалистиче-
ской Республики. Рисунок Л. Завьяло-
ва. Офсет. Греб. зубц. 12:12¹/₂.

Столица Армянской ССР — г. Ере-
ван. Площадь им. Ленина. Государ-
ственный флаг и герб республики

2533. 40 к. — *многоцветная* —04 —01

29 ноября на почтамте г. Еревана проводилось специальное га-
шение.



1960. Ноябрь. Открытие Университета
дружбы народов в Москве. Рисунок

В. Пименова. П. глубокая. Греб. зубц.
12:12¹/₂.

Группа студентов — представителей
разных стран мира — на фоне здания
Университета дружбы народов. Па-
мятная дата — 17.XI.1960

2534.* 40 к. — *лилово-коричневая* —04 —01

1960. Ноябрь. Флора СССР. Рисунки Г. Чучелова.
Офсет. Марка № 2539 напечатана на бумаге с водяным
знаком. Греб. зубц. 12:12¹/₂.



2535. 20 к. — *многоцветная* —02 —01
Тюльпан Кауфмана (Средняя Азия)
Безвременник великолепный (Кав-
каз)

2536. 20 к. — *многоцветная* —02 —01
Купальница Азиатская (Сибирь)

2537. 25 к. — *многоцветная* —03 —01



2538.* 40 к. — *многоцветная* —04 —01
Тюльпан Грейга (Средняя Азия)

2539. 40 к. — *многоцветная* —04 —01
Жень-шень (Дальний Восток)

2540. 60 к. — *многоцветная* —07 —02
Ирис Кемпфера (Дальний Восток)

2541. 60 к. — *многоцветная* —07 —02
Зверобой большой (Дальний Восток)

2542. 1 р. — *многоцветная* —11 —03
Шиповник (Европейская часть
СССР)

1960. Ноябрь. 140 лет со дня рождения
Фридриха Энгельса (1820—1895). Рисунок
коллектива художников Гознак. Гравюра на
стали И. Сапронова и Т. Никитиной. Метал-
лография. Плотная бумага. Лин. зубц. 12¹/₂.



2543. 60 к. — *темно-оливковая* —07 —02
Портрет Ф. Энгельса

1960. Ноябрь. 125 лет со дня
рождения американского писа-
теля Марка Твена (1835—
1910). Рисунок С. Лузанова.
П. глубокая. Греб. зубц.
12¹/₂:12.



2544. 40 к. — *оранжевая и серо-коричневая* —04 —01
Портрет М. Твена. Слева — домик во
Флориде (штат Миссури), где родил-
ся писатель. Справа — популярные
герои произведений Твена — Том
Сойер и Гекльберри Финн



1960. Декабрь. 150 лет со дня рождения русского хирурга Н. И. Пирогова (1810—1881). Рисунок С. Соколова. П. глубокая. Греб. зубц. 12¹/₂ : 12.

2545. 40 к. — темно-коричневая и зеленая —04 . . —01
25 ноября на почтамте г. Винницы проводилось специальное гашение.



1960. Декабрь. 150 лет со дня рождения Фредерика Шопена (1810—1849), польского композитора и пианиста. Рисунок О. Ольхова. П. глубокая. Греб. зубц. 12 : 11¹/₂.

2546. 40 к. — темно-коричневая и светло-коричневая —04 . . —01
Портрет Ф. Шопена (по картине Э. Делакруа, 1838). На фоне — музыкальный фрагмент из его произведения



1960. Декабрь. 15-я годовщина освобождения Кореи Советской Армией. Рисунок В. Климашина. Офсет. Греб. зубц. 12¹/₂ : 12.

2547.* 40 к. — многоцветная —04 . . —01
Крылатый конь Чхонлима — символ стремительного экономического развития республики — на фоне Государственного флага КНДР

1960. Декабрь. Костюмы народов СССР. Рисунки В. Пименова. П. типографская на мелованной бумаге (№ 2548) и штриховой офсет (№ 2549). Зубц. лин. 12¹/₂ (№ 2548) и греб. 11¹/₂ (№ 2549).



2548. 10 к. — многоцветная —01 . . —01
Литовские народные костюмы
2549.* 60 к. — многоцветная —07 . . —02
Узбекские народные костюмы

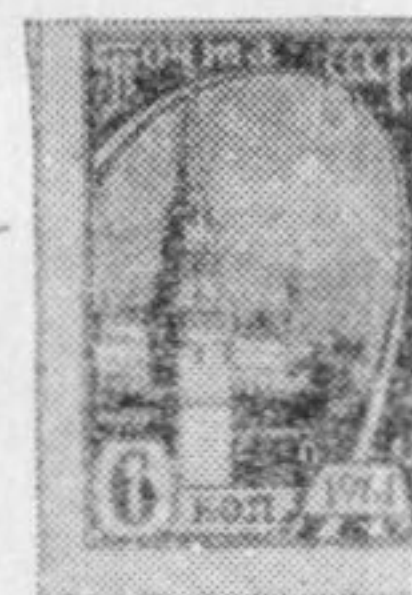


1960. Декабрь. 120 лет со дня рождения грузинского поэта А. Р. Церетели (1840—1915). Рисунок Р. Житкова. П. глубокая. Греб. зубц. 12¹/₂ : 12.

2550. 40 к. — черно-коричневая и сиреневая —04 . . —01
Портрет А. Р. Церетели

В связи с изменением масштаба цен номиналы почтовых марок СССР с 1 января 1961 года стали обозначаться в новых деньгах.

1961. Январь — июль. Десятый стандартный выпуск почтовых марок СССР. Рисунки В. Завьялова. П. офсет (№№ 2551—2557, 2559) и глубокая (№ 2558). Греб. зубц. 12 : 12¹/₂. Рам. зубц. 12 : 11¹/₂ (№№ 2558, 2560, 2561).



2551. 1 к. — оливково-коричневая —01 . . —01
Комбайнер за штурвалом. Надпись: «Мир победит войну!»
2552. 2 к. — зеленая —02 . . —01
Комбайн на уборке урожая.
2553. 3 к. — сине-фиолетовая —03 . . —01
В космос. Слава труду и науке!

2554.	4 к.	Государственный герб и флаг СССР ярко-красная Московский Кремль	—04	—02
2555.	6 к.	красная	—06	—02
2556.	6 к.	вишневая «Рабочий и колхозница» (скульптор В. И. Мухина)	—06	—02
2557.	10 к.	оранжевая Памятник К. Минину и Д. Пожар- скому на Красной площади в Москве (скульптор И. Мартос)	—10	—03
2558.	12 к.	лиловая Плотина гидроэлектростанции и вы- соковольтная линия	—12	—04
2559.	16 к.	ультрамариновая	—16	—04



Металлография

2560.	1 к.	оливково-коричневая	—01	—01
2561.	3 к.	сине-фиолетовая	—03	—01

1961. Январь — декабрь. **Костюмы народов СССР.**
Рисунки В. Пименова. Штриховой офсет. Греб.
зубц. 11¹/₂.



2562.*	2 к.	Грузинские народные костюмы многоцветная	—02	—01
2563.	2 к.	Молдавские народные костюмы коричневая и красная, фон бежевый	—02	—01

2564.	3 к.	Украинские народные костюмы многоцветная	—03	—01
2565.*	3 к.	Белорусские народные костюмы многоцветная	—03	—01
2566.	3 к.	Казахские народные костюмы многоцветная	—03	—01
2567.	4 к.	Корякские народные костюмы многоцветная	—04	—02



2568.*	6 к.	Русские народные костюмы многоцветная	—06	—02
2569.	10 к.	Армянские народные костюмы многоцветная	—10	—03
2570.*	12 к.	Эстонские народные костюмы многоцветная	—12	—04

1961. Январь — август. **Русские народные сказки и сказочные мотивы в произведениях писателей.** Рисунки Е. Комарова (№№ 2571—2573) и Р. Житкова (2574—2575). Офсет. Лин. зубц. 12¹/₂.



2571.	1 к.	Иллюстрация к сказке «Гуси-лебеди» многоцветная	—01	—01
2572.	3 к.	Иллюстрация к сказке «Лиса, Заяц и Петух» многоцветная	—03	—01

- Иллюстрация к сказке П. П. Ершова «Конек-Горбунок»
2573. 4 к. — *многоцветная* —04 . . —02
- Иллюстрация к сказке «Мужик и Медведь»
2574. 6 к. — *многоцветная* —06 . . —02
- Иллюстрация к поэме А. С. Пушкина «Руслан и Людмила»
2575. 10 к. — *многоцветная* —10 . . —03

1961. Январь. **Фауна СССР.** Рисунки А. Комарова. Офсет. Греб. зубц. 12:12 $\frac{1}{2}$ (№ 2576) и 12 $\frac{1}{2}$:12 (№№ 2577, 2578).



- 2576.* 1 к. — *многоцветная* —01 . . —01
- Бобр
- 2577.* 6 к. — *многоцветная* —06 . . —02
- Косуля
2578. 10 к. — *многоцветная* —10 . . —03

1961. Январь — февраль. **40-летие Ленинского плана ГОЭЛРО (1920—1960).** Рисунок И. Левина. Офсет. Греб. зубц. 12 $\frac{1}{2}$:12.



- Фигура В. И. Ленина на фоне генеральной карты электрификации СССР. «Коммунизм — это есть Советская власть плюс электрификация всей страны» (Ленин)
2579. 4 к. — *многоцветная* —04 . . —02
- 2580.* 10 к. — *многоцветная* —10 . . —03
- 29 декабря 1960 года на московском почтамте проводилось специальное гашение.

1961. Февраль — июль. **За изобилие сельскохозяйственных продуктов.** Рисунки А. Завьялова. П. глубокая. Зубц. рам. 12:12 $\frac{1}{2}$ (№ 2581), 12:11 $\frac{1}{2}$ (№№ 2583, 2584) и греб. 12:12 $\frac{1}{2}$ (№ 2582).



- Развитие животноводства. «Увеличение поголовья коров в расчете на сто гектаров земли — главное в животноводстве» (Н. С. Хрущев)
2581. 3 к. — *красно-лиловая и синяя* —03 . . —01
- Культивация посевов кукурузы. Надпись: «Кукуруза — это мясо, молоко, масло»
2582. 4 к. — *серо-коричневая и зеленая* —04 . . —02
- Комбайн в поле. Надпись: «Механизация уборки зерновых — путь сохранения урожая»
2583. 6 к. — *лилово-коричневая и фиолетовая* —06 . . —02
- Сбор фруктов. Надпись: «За изобилие плодов и ягод»
2584. 10 к. — *лилово-коричневая и зеленая* —10 . . —03

1961. Февраль. **125 лет со дня рождения Н. А. Добролюбова (1836—1861), русского революционного демократа, литературного критика и публициста.** Рисунок Р. Житкова. П. глубокая. Рам. зубц. 11 $\frac{1}{2}$:12.



- Портрет Н. А. Добролюбова
2585. 4 к. — *серо-коричневая и ультрамариновая* —04 . . —02
- 5 февраля на почтамтах Москвы, Ленинграда и Горького проводилось специальное гашение.



1961. Февраль. 100 лет со дня рождения советского ученого-химика академика Н. Д. Зелинского (1861—1953). Рисунок А. Завьялова. П. глубокая. Греб. зубц. 12 : 12 $\frac{1}{2}$.

2586. 4 к. — светло-лиловая и темно-лиловая . . . —04 . . —02



1961. Февраль. 40-летие Грузинской Советской Социалистической Республики. Рисунок В. Пименова. Офсет. Греб. зубц. 12 $\frac{1}{2}$: 12.

Надпись «40 лет Советской Грузии» на фоне Государственного флага Грузинской ССР

2587. 4 к. — многоцветная —04 . . —02
25 февраля на тбилисском почтамте проводилось специальное гашение.



1961. Февраль. Герои Великой Отечественной войны (продолжение серии). Рисунок Л. Голованова. П. глубокая. Греб. зубц. 12 $\frac{1}{2}$: 12.

Портрет Героя Советского Союза сержанта В. П. Мирошниченко. Слева — рисунок, посвященный его боевому подвигу

2588. 4 к. — лилово-коричневая и серая —04 . . —02

1961. Март. 100 лет со дня смерти Т. Г. Шевченко (1814—1861), революционного демократа, украинского народного поэта. Рисунки В. Завьялова по эскизам Ю. Вербицкого (№ 2589) и О. Снарского (№ 2590) Офсет. Зубц. греб. 12 $\frac{1}{2}$: 12 (№ 2589) и лин. 12 $\frac{1}{2}$ (№ 2590).

Автопортрет Т. Г. Шевченко. Село Шевченково Черкасской области. Внизу — хата, где родился поэт

2589. 3 к. — лиловая, коричневая и темно-коричневая —03 . . —01



Портрет Т. Г. Шевченко (по картине И. Крамского). Слева — первый сборник стихотворений поэта — «Кобзарь». На купоне — заключительная строфа стихотворения «Завещание» на украинском языке

2590.* 6 к. — оливково-зеленая, темно-коричневая и красно-коричневая —06 . . —02

10 марта на почтамтах Москвы, Ленинграда, Киева и Харькова проводилось специальное гашение.

1961. Март — сентябрь. Скульптурные памятники. Рисунки Х. Ушенина. П. глубокая. Рам. зубц. 11 $\frac{1}{2}$: 12 (№№ 2591, 2592) и 12 $\frac{1}{2}$: 12 (№ 2593).



Памятник Н. А. Щорсу в Киеве (скульптор М. Лысенко)

2591. 2 к. — серо-коричневая, синяя и голубая —02 . . —01

Памятник Т. Г. Шевченко в Харькове (скульптор М. Манизер)

2592. 4 к. — серая, красная и светло-красная —04 . . —02

Памятник Г. И. Котовскому в Кишиневе

2593. 4 к. — серо-коричневая, вишневая и бледно-лиловая —04 . . —02



1961. Март. Русский художник Андрей

Рублев (1360—1430). Рисунок В. Завьялова.

Офсет. Греб. зубц. 12¹/₂ : 12.

Портрет А. Рублева (по мотивам старинной миниатюры)

2594.* 4 к. — многоцветная —04 . . —02



1961. Март. 125 лет со дня рождения русского хирурга Н. В. Склифосовского (1836—

1904). Рисунок В. Завьялова. П. глубокая.

Рам. зубц. 11¹/₂ : 12.

Портрет Н. В. Склифосовского

2595. 4 к. — черно-серая и голубая —04 . . —02



1961. Март. Немецкий ученый-микробиолог Роберт Кох (1843—1910). Рисунок

С. Соколова. П. глубокая. Рам. зубц.

11¹/₂ : 12.

Портрет Р. Коха

2596. 6 к. — серо-коричневая —06 . . —02

1961. Апрель. Исследование космоса. Полет советской автоматической межпланетной станции к планете Венера (запущена 12.II.1961 г.). Рисунки И. Левина. Офсет. Греб. зубц. 11¹/₂.



Космическая ракета на фоне земного шара. Слева, сверху — вымпел с Государственным гербом СССР

2597.* 6 к. — сине-фиолетовая, красно-кирпичная и голубая —06 . . —02

Схема движения АМС к Венере. Справа — общий вид автоматической станции. Вверху — вымпел с Государственным гербом СССР

2598.* 10 к. — сине-фиолетовая и ярко-желтая . . —10 . . —03

1961. Апрель. 50 лет со дня основания Государственного русского народного хора имени М. Е. Пятницкого. Рисунок Е. Комарова. Офсет. Греб. зубц. 12¹/₂ : 12.



Группа исполнителей хора им. Пятницкого

2599.* 4 к. — многоцветная —04 . . —02

1961. Апрель. 100 лет со дня основания журнала «Вокруг света». Рисунок Л. Завьялова. Офсет. Греб. зубц. 12¹/₂ : 12.



Изображение глобуса — эмблемы журнала. Слева, внизу — почтовая тройка. Справа — корабль

2600. 6 к. — серо-коричневая, синяя и голубая . . —06 . . —02

1961. Апрель — июнь. Исследование и освоение космоса. Первый в истории космический полет, совершенный 12 апреля 1961 года советским гражданином Юрием Алексеевичем Гагариным на корабле-спутнике «Восток-1». Рисунки И. Левина. П. глубокая (№ 2601) и офсет (№№ 2602 и 2603). Зубц. рам. 11¹/₂ (№ 2601) и греб. 12¹/₂ : 12 (№№ 2602, 2603).

Портрет первого в мире космонавта Героя Советского Союза майора Ю. А. Гагарина

2601. 3 к. — сине-зеленая (аа) —03 . . —01



aa



аб



ав

Первый искусственный спутник Земли, космическая ракета и корабль-спутник. Слева — Спасская башня Кремля. На купоне — серп и молот; слова Н. С. Хрущева: «Наш народ первым проложил путь к социализму. Он первым проник в космос, открыл новую эру в развитии науки...»

2602. 6 к. — *многоцветная* (аб) —06 . . —02
 Советский космический корабль-спутник. Слева — космонавт в кабине корабля. Внизу — контурные очертания Московского Кремля
2603. 10 к. — *красная, зеленая, коричневая* (ав) —10 . . —03
 Без зубцов.
2604. 3 к. — *сине-зеленая* (аа) —03 . . —01
 2605. 6 к. — *многоцветная* (аб) —06 . . —02
 2606. 10 к. — *красная, зеленая, коричневая* (ав) —10 . . —03

13 и 14 апреля 1961 г. в Москве на Главном почтамте и Центральном телеграфе проводилось специальное гашение.

1961. Апрель. За солидарность народов в борьбе против колониализма (ко Дню свободы Африки). Рисунки И. Левина. Офсет. Греб. зубц. 12¹/₂.



Негр, разрывающий цепь — символ пробудившегося африканского континента. Призыв: «Свободу народам Африки!»

- 2607.* 4 к. — *многоцветная* —04 . . —02
 Эмблема солидарности народов в борьбе против колониализма
2608. 6 к. — *многоцветная* —06 . . —02

15 апреля на почтамтах Москвы, Ленинграда, Киева и Минска, а также 24 апреля на почтамтах Москвы, Ленинграда и Киева проводилось специальное гашение.

1961. Апрель. Университету дружбы народов в Москве присвоено имя П. Лумумбы (24 февраля). Типографская надпечатка «Имени Патриса Лумумбы, 1961 г.» и нового номинала «4 коп.» на марке № 2534.



Группа студентов — представителей разных стран мира — на фоне здания Университета дружбы народов

2609. 4 к. — *лилово-коричневая, надпечатка красная* —04 . . —02

1961. Апрель. 91-я годовщина со дня рождения В. И. Ленина (1870—1924).

Рисунок В. Завьялова. Офсет. Греб. зубц.

12 : 12¹/₂.



Портрет В. И. Ленина

- 2610.* 4 к. — *темно-серая, вишнево-красная и светло-розовая* —04 . . —02

1961. Май. 100 лет со дня рождения Рабиндраната Тагора (1861—1941), индийского писателя, философа и общественного деятеля. Рисунок Ю. Лукьянова. Гравюра на стали И. Сапронова. Металлография в сочетании с глубокой П. Рам. зубц. 11¹/₂ : 12.



Портрет Р. Тагора

2611. 6 к. — *черная, темно-вишневая и оливковая* —06 . . —02

1961. Май. Международная выставка труда в Турине (Италия). Рисунки В. Пименова. П. глубокая. Греб. зубц. 12¹/₂.



«К звездам» (скульптура Г. Постникова)

2612. 4 к. — *кирпичная* —04 . —02
 Портрет народного героя Италии
 Джузеппе Гарибальди
2613. 6 к. — *светло-фиолетовая* —06 . —02

1961. Май — июнь. Марки с портретами В. И. Ленина. Одиннадцатый стандартный выпуск почтовых марок СССР. Рисунки П. Васильева. П. глубокая. Греб. зубц. 12¹/₂ : 12.



2614. 20 к. — *зеленая и оливково-коричневая* . . . —20 . —04
 Портрет В. И. Ленина
2615. 30 к. — *синяя и коричневая* —30 . —06
 Портрет В. И. Ленина
2616. 50 к. — *карминно-розовая и коричневая* . . —50 . —10
 Марка № 2616, помимо основной, имеет гребенчатую зубцовку 12¹/₂.



1961. Май. Памяти Патриса Лумумбы (1926—1961), борца за свободу и национальную независимость конголезского народа. Рисунок С. Соколова. Офсет. Греб. зубц. 12¹/₂ : 12.

2617. 2 к. — *многоцветная* —02 . —01

1961. Май — ноябрь. Столицы автономных советских социалистических республик (продолжение серии). Рисунки Н. Круглова. Гравюра на стали И. Сапронова (№ 2618), Н. Михеева (№ 2619), В. Смирнова (№№ 2620—2622), И. Мокроусова (№ 2623) и Т. Никитиной (№ 2624). Металлография. Зубц. лин. 12¹/₂ (№№ 2618—2620, 2622—2624) и греб. 12 : 12¹/₂ (№ 2621).



2618. 4 к. — *темно-лиловая* —04 . —02
 Башкирская АССР, г. Уфа, улица
 Советская
2619. 4 к. — *ультрамариновая* —04 . —02
 Бурятская АССР, г. Улан-Удэ, улица
 Ленина
2620. 4 к. — *серо-лиловая* —04 . —02
 Кабардино-Балкарская АССР,
 г. Нальчик, Дом Советов
2621. 4 к. — *зеленая* —04 . —02
 Коми АССР, г. Сыктывкар, Совет-
 ская улица
2622. 4 к. — *серо-оливковая* —04 . —02
 Абхазская АССР, г. Сухуми, проспект
 Руставели
2623. 4 к. — *красно-кирпичная* —04 . —02

Нахичеванская АССР, г. Нахичевань,
улица Ленина

2624. 4 к. — *красно-лиловая* —04 . —02
21 августа, накануне 40-летия со дня образования Коми АССР, в почтовом отделении г. Сыктывкара проводилось специальное гашение.

1961. Май. **Счастливое детство.** Рисунки В. Пименова. П. глубокая. Греб. зубц. 12¹/₂:12 (№№ 2625, 2626) и 12:12¹/₂ (№ 2627).



В детской консультации и в детском саду

2625. 2 к. — *оранжевая и синяя* —02 . —01

Пионер с горном. Пионерка за посадкой дерева. На втором плане — туристы и юннаты

2626. 3 к. — *оливковая и лиловая* —03 . —01

Юные техники и натуралисты. Призыв: «К борьбе за дело Коммунистической партии будь готов!»

2627. 4 к. — *красная и серо-коричневая* —04 . —02

1961. Июнь. **Исследование космоса. 4-й и 5-й советские космические корабли-спутники.** Рисунки И. Левина. П. глубокая. Зубц. лин. 12¹/₂ (№ 2628) и рам. 11¹/₂ (№ 2629).



5-й советский космический корабль-спутник и его пассажир — собака Звездочка. Дата полета корабля — 25.III.1961

2628. 2 к. — *фиолетовая, черная и синяя* —02 . —01

4-й советский космический корабль-спутник и его пассажир — собака Чернушка. Дата полета корабля — 9.III.1961

2629. 4 к. — *синяя и зеленая* —04 . —02

1961. Июнь. **150 лет со дня рождения В. Г. Белинского (1811—1848), русского революционного демократа, литературного критика и публициста.** Рисунок А. Завьялова. Гравюра на стали И. Сапронова. Металлография в сочетании с глубокой П. Рам. зубц. 11¹/₂:12.



Портрет В. Г. Белинского (по гравюре К. Горбунова, 1843 г.)

2630. 4 к. — *серая и вишневая* —04 . —02

13 июня на почтамтах Москвы, Ленинграда, Пензы и в почтовом отделении города Белинский, Пензенской области, проводилось специальное гашение.

1961. Июнь. **40-летие гидрометеорологической службы в СССР.** Рисунок Н. Круглова. Офсет. Греб. зубц. 12:12¹/₂.



Метеорологическая станция. Слева — запуск метеорологической ракеты

2631.* 6 к. — *многоцветная* —06 . —02

1961. Июнь. **Герои Великой Отечественной войны (продолжение серии).** Рисунок А. Завьялова. Офсет. Греб. зубц. 12¹/₂.



Портрет Героя Советского Союза генерал-лейтенанта Д. М. Карбышева, замученного немецкими фашистами

2632. 4 к. — *многоцветная* —04 . —02

1961. Июль. Всесоюзная спартакиада по техническим видам спорта. Рисунки В. Завьялова. П. глубокая (№ 2633) и офсет (№№ 2634, 2635). Греб. зубц. 12¹/₂.
В левом верхнем углу каждой марки — эмблема спартакиады.



- 2633.* 4 к. — *ярко-красная и зеленовато-черная* —04 —02
Планерные соревнования
2634. 6 к. — *кирпично-красная и сине-черная* . —06 —02
Соревнования на скутерах
2635. 10 к. — *красная и сине-черная* —10 —03
Мотоциклетные соревнования



1961. Июль. 40-летие Монгольской народной революции. Рисунок Е. Булановой. Офсет. Греб. зубц. 12¹/₂ : 12.

- 2636.* 4 к. — *многоцветная* —04 —02
Государственный герб МНР. Памятник основателю Монгольской народно-революционной партии Сухэ-Батору



1961. Июль. 70 лет со дня рождения С. И. Вавилова (1891—1951), советского ученого-физика и общественного деятеля. Рисунок С. Соколова. Офсет. Греб. зубц. 12¹/₂ : 12.

2637. 4 к. — *светло-коричневая и бледно-зеленая* —04 —02
Портрет С. И. Вавилова

1961. Июль. 100 лет со дня рождения грузинского поэта Важа Пшавела (1861—1915). Рисунок Л. Завьялова. П. глубокая. Рам. зубц. 11¹/₂ : 12.



2638. 4 к. — *черно-коричневая и кремовая* . . . —04 —02
Портрет Важа Пшавела

1961. Июль — октябрь. Всемирный форум молодежи в Москве. Рисунки Л. Завьялова. П. глубокая. Рам. зубц. 11¹/₂.



2639. 2 к. — *серо-коричневая и оранжевая* —02 —01
Молодежь в борьбе за мир, за разрушение. Танки агрессоров на дно! (по рисунку Б. Пророкова)
2640. 4 к. — *зеленая и лиловая* —04 —02
Достижения науки и техники — на благо человечества! У пульта управления автоматической установкой
2641. 6 к. — *синяя и оливковая* —06 —02
Эмблема Всемирного форума молодежи

В дни форума в почтовых отделениях г. Москвы К-159 и Г-69 проводилось специальное гашение.

1961. Июль. V Международный биохимический конгресс в Москве. Рисунок Ю. Ряховского. Офсет. Греб. зубц. 12¹/₂ : 12.



Эмблема конгресса — увеличенное изображение клетки живого вещества. Слева — электронный микроскоп и колбы

2642. 6 к. — *многоцветная* —06. —02.



1961. Июль. Эстонский народный эпос «Калевипоэг» (к 100-летию со дня опубликования). Рисунок Э. Окаса и А. Коэметса. Офсет. Греб. зубц. 12 $\frac{1}{2}$: 12.

Образ эпического героя «Калевипоэга».

2643. 4 к. — *синяя, желтая и черно-коричневая* —04. —02.

1961. Август. Исследование и освоение космоса. 25-часовой космический полет, совершенный 6—7 августа 1961 года советским гражданином Германом Степановичем Титовым на корабле-спутнике «Восток-2». Рисунки И. Левина. П. глубокая. Рам. зубц. 11 $\frac{1}{2}$.



аа

аб

Летчик-космонавт у пульта управления. В овале — Земля и орбита корабля

2644. 4 к. — *ультрамариновая и вишневая* (аа) —04. —02.

Портрет летчика-космонавта Героя Советского Союза майора Г. С. Титова. В овале — советский космический корабль

2645. 6 к. — *коричневая, зеленая, оранжевая* (аб) —06. —02.

Без зубцов.

2646. 4 к. — *ультрамариновая и вишневая* (аа) —04. —02

2647. 6 к. — *коричневая, зеленая, оранжевая* (аб) —06. —02

1961. Август. 40-летие советской почтовой марки. Рисунки В. Завьялова. Офсет. Греб. зубц. 12 $\frac{1}{2}$: 12.

На каждой марке слева изображено здание Центрального телеграфа. В сюжетах марок данной серии и в рисунках воспроизведенных марок отражены важнейшие периоды строительства социализма и борьбы за мир в советской стране.



Становление молодой Советской республики в борьбе с врагами революции. Индустриализация страны

2648.* 2 к. — *многоцветная* —02. —01

Электрификация страны

2649. 4 к. — *многоцветная* —04. —02

За мир и дружбу между народами

2650.* 6 к. — *многоцветная* —06. —02

Ленинизм — знамя наших побед

2651. 10 к. — *многоцветная* —10. —03

1961. Август — декабрь. Великая Отечественная война на 1941—1945 гг. Рисунки П. Чернышева. Офсет (№№ 2652—2653) и глубокая П. (№ 2654). Греб. зубц. 12 $\frac{1}{2}$: 12.



Оборона Брестской крепости в 1941 году (по картине П. Кривоногова)

2652. 4 к. — *многоцветная* —04. —02

2653. 4 к. — многоцветная —04 . —02
 Оборона Одессы в 1941 году
 Разгром немецко-фашистских войск
 под Москвой в 1941 году
2654. 4 к. — многоцветная —04 . —02



1961. Август. 200 лет со дня рождения
 русского архитектора А. Д. Захарова
 (1761—1811). Рисунок Р. Житкова.
 П. глубокая. Рам. зубц. 12 : 11 1/2.

Портрет А. Д. Захарова (по картине
 С. Щукина, 1800 г.). На фоне — зда-
 ние Адмиралтейства в Ленинграде,
 построенное по его проекту

2655. 4 к. — желто-коричневая, коричневая и
 серо-синяя —04 . —02



1961. Август. 15-летие Междунаро-
 ного союза студентов. Рисунок Л. Завья-
 лова. Офсет. Греб. зубц. 12 1/2.

Эмблема союза студентов

2656. 6 к. — красная, ультрамариновая и серая —06 . —02



1961. Август. VII Всесоюзная
 спартакиада профсоюзов. Рисунок
 Н. Круглова. П. глубокая. Греб.
 зубц. 12 1/2 : 12.

Метатель копья. Справа — эмблема
 спартакиады

2657. 6 к. — вишнево-красная —06 . —02



1961. Сентябрь. 300-летие города
 Иркутска. Рисунок Н. Круглова.
 Офсет. Греб. зубц. 12 1/2 : 12.

Общий вид Иркутска. На переднем
 плане — мост через Ангару

2658. 4 к. — лиловая, темно-оливковая, черная . —04 . —02

1961. Сентябрь. Неделя письма. Ри-
 сунки Н. Круглова. П. глубокая. Рам.
 зубц. 11 1/2.



Письма на фоне современных транс-
 портных средств доставки почты

2659. 4 к. — вишневая и черно-серая —04 . —02

С 9 по 15 сентября на почтамтах Москвы, Ленинграда, столиц
 союзных и автономных республик, в почтовых отделениях многих
 городов СССР проводилось специальное гашение.

1961. Сентябрь — октябрь. XXII съезд Коммунистиче-
 ской партии Советского Союза (17—29 октября 1961 г.).
 Рисунки В. Завьялова и В. Пименова (№ 2660), В. Пи-
 менова (№№ 2661, 2663), В. Завьялова (№ 2662) и
 И. Тоидзе (№ 2664). Офсет. Греб. зубц. 12 1/2 : 12.

На всех марках серии надписи: «XXII съезд КПСС»
 и «Вперед, к победе коммунизма!»



2660. Единство Партии и Народа. Под знаменем Маркса, Энгельса, Ленина — к сияющим вершинам коммунизма! 2 к. — красная, желтая и коричневая . . . —02 . . —01
2661. Торжество советской науки и техники. Обелиск (проект) в честь запуска первого в мире советского искусственного спутника Земли. 3 к. — синяя, голубая и красно-оранжевая . . . —03 . . —01
- 2662.* Тяжелая промышленность. У пульта управления прокатным станом 4 к. — многоцветная —04 . . —02
2663. Сельское хозяйство. Самоходный комбайн на уборке зерновых 4 к. — многоцветная —04 . . —02
- 2664.* Программа КПСС — коммунистический манифест современной эпохи 4 к. — красная, черно-коричневая, серая . . . —04 . . —02

В дни работы XXII съезда КПСС в почтовых отделениях Кремлевского Дворца съездов, Центрального телеграфа, гостиницы «Москва» и на Главном почтамте проводилось специальное гашение.

1961. Октябрь. Слава КПСС! Слава советскому народу! Рисунок В. Завьялова. Гравюра Т. Никитиной. П. типографская на алюминиевой фольге. Лин. зубц. 12¹/₂.



2665. К звездам! Космический корабль в полете 1 р. — серебристая, черная и красная . . . 1— . . —
2666. Марка № 2665 с надпечаткой «XXII съезд КПСС» 1 р. — серебристая, черная и красная . . . 1— . . —

1961. Сентябрь — ноябрь. Учиться работать и жить по-коммунистически. Рисунки В. Пименова. Штриховой офсет на цветной бумаге. Греб. зубц. 12¹/₂ : 12.



2667. Молодежь на производстве 2 к. — лиловая и красная —02 . . —01
2668. За учебой 3 к. — лилово-коричневая и красная . . . —03 . . —01
2669. Культурный отдых. У рояля 4 к. — сине-фиолетовая и красная —04 . . —02

1961. Сентябрь. 10-летие Международной федерации участников Движения Сопротивления (ФИР). Рисунок Л. Завьялова. П. глубокая. Греб. зубц. 12 : 12¹/₂.



2670. Главный монумент памятника советскому воину в Берлине (скульптор Е. Вучетич). Слева — эмблема федерации 4 к. — красная, серая и черно-синяя . . . —04 . . —02

1961. Октябрь. Национальный герой казахского народа Амангельды Иманов (1873—1919). Рисунок Х. Ушенина. П. глубокая. Рам. зубц. 11¹/₂ : 12.



2671. Портрет А. Иманова 4 к. — серо-коричневая и темно-зеленая . . . —04 . . —02



1961. Октябрь. 150 лет со дня рождения Ференца Листа (1811—1886), венгерского композитора и пианиста. Рисунок Ю. Лукьянова. П. глубокая. Рам. зубц. 12:11½.

Портрет Ф. Листа. Справа — музыкальный фрагмент из 12-й Венгерской рапсодии.

2672. 4 к. — черная, лилово-коричневая и желтая —04 —02



1961. Ноябрь. 44-я годовщина Великой Октябрьской социалистической революции. Рисунок Ю. Ряховского. П. глубокая. Рам. зубц. 11½.

Великие завоевания Октября — залог победы коммунизма

2673. 4 к. — красная, желтая, коричневая . . . —04 —02

1961. Ноябрь — декабрь. V Всемирный конгресс профсоюзов в Москве. Рисунки Е. Анискина. (№№ 2674, 2675, 2678, 2679), И. Крылова (№ 2676); И. Крылова и Ю. Ряховского (№ 2677). П. глубокая. Зубц. лин. 12½ (№№ 2674, 2675) и рам. 11½ (№№ 2676—2679).



Эмблема конгресса. Справа — башня Московского Кремля

2674. 2 к. — карминная и оливково-коричневая —02 —01

Долой колониализм! Негр, разрывающий цепь. Вверху — эмблема конгресса

2675. 2 к. — темно-лиловая и серо-голубая . . . —02 —01

Рука рабочего с молотом. На фоне — римская цифра «V»

2676. 4 к. — лиловая, кирпично-оранжевая и голубая —04 —02



За мир и дружбу народов во всем мире!

2677. 4 к. — многоцветная —04 —02

2678. 6 к. — зеленая, коричневая и красная . . . —06 —02

2679. 6 к. — многоцветная —06 —02

С 4 по 16 декабря на московском почтамте проводилось специальное гашение.

1961. Ноябрь. 250 лет со дня рождения М. В. Ломоносова (1711—1765), русского ученого-энциклопедиста, поэта, преобразователя русского литературного языка. Рисунки С. Поманского (№№ 2680, 2681) и Е. Комарова (№ 2682). Гравюра на стали Т. Никитиной (№ 2680) и В. Смирнова (№ 2681). Металлография в сочетании с глубокой П. (№№ 2680, 2681); глубокая П. (№ 2682). Рам. зубц. 11½:12 (№№ 2680, 2681) и 12:11½ (№ 2682).



Памятник М. В. Ломоносову (скульптор Н. Томский) на фоне высотного здания МГУ

2680. 4 к. — коричневая, светло-зеленая и серосиняя —04 —02

2681. 6 к. — *серо-синяя, темно-зеленая и кремовая* —06 —02

Портрет М. В. Ломоносова (с гравюры А. Белосельского)

2682. 10 к. — *коричневая, серая и вишневая* . . . —10 —03

1961. Ноябрь — декабрь. **Молодежь на ударных стройках семилетки.** Рисунки А. Завьялова. Офсет. Греб. зубц. 12¹/₂.

На марках изображен значок члена ВЛКСМ.



2683. 3 к. — *серо-синяя, кирпично-коричневая и красная* —03 —01

2684. 4 к. — *лилово-коричневая, синяя и красная* —04 —02

2685. 6 к. — *зеленовато-серая, светло-коричневая и красная* —06 —02

1961. Ноябрь. **Советский балет.** Рисунки В. Завьялова. Офсет. Греб. зубц. 12 : 12¹/₂.

Сцена из балета С. С. Прокофьева «Ромео и Джульетта»

2686. 6 к. — *многоцветная* —06 —02



Сцена из балета П. И. Чайковского «Лебединое озеро»

2687.* 10 к. — *многоцветная* —10 —03

1961. Декабрь. **25-летие Конституции**

СССР. Рисунок И. Левина. Офсет. Греб.

зубц. 12 : 12¹/₂.



Серп и молот на фоне лучей восходящего солнца. На втором плане — индустриальный пейзаж. Космическая ракета в полете

2688. 4 к. — *многоцветная* —04 —02

5 декабря на почтамтах Москвы, Ленинграда и столиц союзных республик проводилось специальное гашение штемпелями двух типов (один — для Москвы и Ленинграда, другой — для столиц союзных республик).

1961. Декабрь. **120 лет со дня рождения латышского поэта Андрея Пумпура (1841—1902).** Рисунок В. Ковалева. П. глубокая. Рам. зубц. 12 : 11¹/₂.



Портрет А. Пумпура. Слева — герои эпоса «Лачплесис»

2689. 4 к. — *лиловая и серая* —04 —02



1961. Декабрь. Воздушная почта. Надпе-

чатка номинала «6 коп.» и даты «1961 г.»

на марке № 2442.

Вертолет «МИ-4» над зданием Боль-
шого Кремлевского дворца

2690. 6 к. — синяя, надпечатка черная —06 . . —02



1961. Декабрь. 15 лет со дня про-
возглашения Болгарии народной
республикой. Рисунок А. Завьялова.

Офсет. Греб. зубц. 12¹/₂ : 12.

Государственный герб и флаг рес-
публики. Мужчина и женщина в
национальных костюмах

2691. 4 к. — многоцветная —04 . . —02



1961. Декабрь. 100 лет со дня рож-
дения норвежского исследователя
Арктики Фритьюфа Нансена (1861—
1930). Рисунок Л. Завьялова. П. глубо-
кая. Рам. зубц. 11¹/₂.

Портрет Ф. Нансена. На фоне —
судно «Фрам», дрейфующее во льдах
Северного Ледовитого океана

2692. 6 к. — коричневая, серо-голубая и черно-
синяя —06 . . —02

—○○○—

ТЕМАТИЧЕСКИЙ УКАЗАТЕЛЬ К ПОЧТОВЫМ МАРКАМ СССР ВЫПУСКА 1960—1961 гг.

1. КАРЛ МАРКС И ФРИДРИХ ЭНГЕЛЬС

- 140 лет со дня рождения
Ф. Энгельса — 2543
- Изображение К. Маркса и
Ф. Энгельса на знамени — 2660
- Проспект и теплоход, нося-
щие имя К. Маркса — 2467, 2480, 2518

2. В. И. ЛЕНИН

- 90-я и 91-я годовщины со дня
рождения В. И. Ленина — 2450-2455, 2610
- Портрет В. И. Ленина — 2614-2616, 2651
- Портрет В. И. Ленина на
знамени — 2660
- Памятники В. И. Ленину — 2579, 2580, 2649
- Дизель-электроход, улицы и
площади, носящие имя
В. И. Ленина — 2474, 2519, 2533, 2624

3. КОММУНИСТИЧЕСКАЯ ПАРТИЯ СОВЕТСКОГО СОЮЗА И БРАТСКИЕ КОМПАРИИ

- XXII съезд КПСС — 2660-2664
- Слава КПСС! Слава советскому народу! — 2665-2666
- В. И. Ленин — создатель КПСС — 2453
- Деятели Коммунистической партии:
- Я. М. Свердлов — 2464
- М. В. Фрунзе — 2431
- Основатель Монгольской народно-рево-
люционной партии Сухэ-Батор — 2636

(см. также темы: «В. И. Ленин» и «Великая Октябрьская социалистическая революция»)

4. ВЕЛИКАЯ ОКТЯБРЬСКАЯ СОЦИАЛИСТИЧЕСКАЯ РЕВОЛЮЦИЯ

43-я и 44-я годовщины Великого Октября — 2525, 2673
В. И. Ленин — вождь Великой Октябрьской социалистической революции — 2452

Деятели Октябрьской революции и гражданской войны:

Я. М. Свердлов — 2464

М. В. Фрунзе — 2431

Н. А. Щорс — 2591

Г. И. Котовский — 2593

А. Иманов — 2671

(см. также тему «В. И. Ленин»)

5. СОЮЗ СОВЕТСКИХ СОЦИАЛИСТИЧЕСКИХ РЕСПУБЛИК

Государственный герб и флаг СССР — 2554
25-летие Конституции СССР — 2688
40-летие Азербайджанской ССР — 2458
40-летие Армянской ССР — 2533
40-летие Грузинской ССР — 2587
40-летие Казахской ССР — 2516
20-летие Молдавской ССР — 2501
20-летие Прибалтийских советских социалистических республик — 2488—2490
Столицы автономных советских социалистических республик — 2466—2475, 2618—2624
40-летие Карельской АССР — 2480
40-летие Удмуртской АССР — 2529

(см. также тему «В. И. Ленин»)

6. МОСКВА — СТОЛИЦА НАШЕЙ РОДИНЫ.

Здания и сооружения в Москве: Кремль, МГУ, памятники, музеи — 2429, 2442, 2445, 2481, 2690, 2514—2515, 2530, 2534, 2555—2558, 2602, 2603, 2605, 2606, 2609, 2648—2651, 2665—2666, 2673, 2680

Съезды, конгрессы, конференции, выставки, соревнования, происходившие в Москве — 2482, 2639—2641, 2642, 2660—2664, 2674—2679

7. СТРАНЫ СОЦИАЛИСТИЧЕСКОГО ЛАГЕРЯ

Народная Республика Болгария — 2691
Венгерская Народная Республика — 2449
Демократическая Республика Вьетнам — 2503—2504
Корейская Народно-Демократическая Республика — 2547
Монгольская Народная Республика — 2636
Чехословацкая Социалистическая Республика — 2459, 2460

8. БОРЬБА ЗА МИР, МЕЖДУНАРОДНОЕ СОТРУДНИЧЕСТВО И ДРУЖБУ НАРОДОВ

Ленинский декрет о мире — 2455
50-летие Международного женского дня — 2443
15-летие Всемирной федерации профсоюзов — 2513
15-летие Международной демократической федерации женщин — 2527
15-летие Всемирной федерации демократической молодежи — 2528
Университет дружбы народов — 2534, 2609
Всемирный форум молодежи — 2639—2641
15-летие Международного союза студентов — 2656
10-летие Международной федерации участников Движения Сопротивления — 2670
V Всемирный конгресс профсоюзов — 2674-2679
За всеобщее и полное разоружение — 2444, 2445
За мир и дружбу между народами — 2650
Филателия служит дружбе народов — 2465

9. НАЦИОНАЛЬНО-ОСВОБОДИТЕЛЬНОЕ ДВИЖЕНИЕ И БОРЬБА ПРОТИВ КОЛОНИАЛИЗМА

За солидарность народов в борьбе против колониализма — 2607-2608
Борец за свободу и национальную независимость конголезского народа
П. Лумумба — 2617
Долой колониализм! — 2675, 2678
Портрет народного героя Италии
Д. Гарибальди — 2613

10. НАРОДНОЕ ХОЗЯЙСТВО СССР

Программа КПСС, принятая XXII съез-
дом Партии — 2664

Семилетний план развития народного хозяйства СССР.

Итоги первого года семилетки — 2461
Новостройки первого года семилетки — 2484, 2485
Молодежь на ударных стройках семи-
летки — 2683—2685

Промышленность.

За комплексную механизацию и автоматизацию произ-
водственных процессов — 2486—2487
40-летие Ленинского плана ГОЭЛРО 2579—2580
Индустриализация, электрификация и строительство
2447, 2448, 2559, 2648, 2649, 2662, 2667

Сельское хозяйство

За изобилие сельскохозяйственных
продуктов — 2581—2584
Колхозница — 2446
Комбайнер за штурвалом — 2551, 2560
На уборке урожая — 2552
Сельское хозяйство — 2663

Транспорт

Вертолет «МИ-4» 2442, 2690
Речной флот 2518—2520
Автомобили 2521—2524

Связь

Центральный музей связи им. А. С. Попова — 2462
Неделя письма 2511—2512, 2659
40-летие советской почтовой марки 2648—2651.

11. ВЕЛИКАЯ ОТЕЧЕСТВЕННАЯ ВОЙНА

Оборона Одессы и Брестской крепости.
Разгром немцев под Москвой 2652—2654

Герои Советского Союза:

Черняховский И. Д. — 2440
Карбышев Д. М. — 2632
Фрунзе Т. М. — 2439
Миросниченко В. П. — 2588

12. НАУКА

В. И. Ленин 2450—2455, 2610, 2614—2616
Фридрих Энгельс — 2543
Вавилов С. И. — 2637
Габричевский Г. Н. — 2432
Зелинский Н. Д. — 2586
Ломоносов М. В. — 2680—2682
Минх Г. Н. — 2505
Пирогов Н. И. — 2545
Склифосовский Н. В. — 2595
Кох Р. (Германия) — 2596
Нансен Ф. (Норвегия) — 2692
I конгресс Международной федерации по автоматиче-
скому управлению — 2482
V Международный биохимический конгресс — 2642
(см. также тему «Космос»)

13. ИССЛЕДОВАНИЕ И ОСВОЕНИЕ КОСМОСА

Советские космические ракеты и автоматические меж-
планетные станции — 2456—2457, 2597—2598
Советские космические корабли-спутники — 2481, 2514—
2515, 2628—2629
Первые в мире советские космонавты Ю. А. Гагарин и
Г. С. Титов — 2601—2606, 2644—2647
Торжество советской науки и техники — 2661
Изображение на марках космических спутников, кораб-
лей и ракет — 2553, 2561, 2601, 2640, 2665—2666, 2673,
2688

14. ЛИТЕРАТУРА

Белинский В. Г. — 2630
Важа Пшавела — 2638
Гогебашвили Я. С. — 2526
Добролюбов Н. А. — 2585
Ломоносов М. В. — 2680—2682
Пумпур А. — 2689
Толстой Л. Н. — 2530—2532
Хетагуров К. — 2483
Церетели А. Р. — 2550
Чехов А. П. — 2429, 2430

Шевченко Т. Г.	— 2589—2590, 2592
Тагор Р. (Индия)	— 2611
Твен М. (США)	— 2544
Эстонский эпос «Калевипоэг»	— 2643
Русские сказки	— 2571—2575

15. ИСКУССТВО

Театр

Комиссаржевская В. Ф.	— 2433
Хор имени Пятницкого	— 2599
Советский балет	— 2686, 2687

Музыка

Лист Ф. (Венгрия)	— 2672
Шопен Ф. (Польша)	— 2546
Шуман Р. (Германия)	— 2463

Живопись

Левитан И. И.	— 2506
Рублев А.	— 2594
Шишкин И. И.	— 2507

Архитектура

Воронихин А. Н.	— 2517
Захаров А. Д.	— 2655

Скульптурные памятники

В. И. Ленину	— 2533, 2579—2580, 2649
Н. А. Щорсу	— 2591
Г. И. Котовскому	— 2593
К. Минину и Д. Пожарскому	— 2558
М. В. Ломоносову	— 2680
Т. Г. Шевченко	— 2592
Сухэ-Батору	— 2636
Памятник советскому воину в Берлине (фрагмент)	— 2670
Обелиск (проект) в честь запуска первого искусственного спутника Земли	— 2661
«Рабочий и колхозница»	— 2557
«К звездам»	— 2612
«Перекуем мечи на орала»	— 2444—2445
«Братство» (Чехословакия)	— 2459

Статуя Свободы (Венгрия)	— 2449
«Конь Чхонлима» (Корея)	— 2547

Прикладное искусство

Костюмы народов СССР	— 2548—2549, 2562—2570.
----------------------	-------------------------

16. МОЛОДЕЖЬ В БОРЬБЕ ЗА МИР, ЗА КОММУНИЗМ

Учиться работать и жить по-коммунистически	— 2667—2669
Молодежь на ударных стройках семилетки	— 2683—2685
Всемирный форум молодежи	— 2639—2641
15-летие Всемирной федерации демократической молодежи	— 2528
15-летие Международного союза студентов	— 2656

17. ДЕТИ СОВЕТСКОЙ СТРАНЫ

Творчество советских школьников	— 2476—2479
Счастливое детство	— 2625—2627

18. ФИЗКУЛЬТУРА И СПОРТ

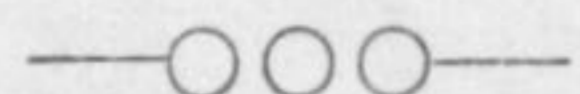
VIII зимние Олимпийские игры	— 2434—2438
XVII Олимпийские игры	— 2491—2500
Международная ярмарка в Риччоне	— 2502
Всесоюзная спартакиада по техническим видам спорта	— 2633—2635
VII Всесоюзная спартакиада профсоюзов	— 2657

19. ФЛОРА И ФАУНА СССР

Дикие животные	— 2441, 2576—2578
Промысловые рыбы и морские животные	— 2508—2510
Цветы	— 2535—2542

20. ПАМЯТНЫЕ И ЗНАМЕНАТЕЛЬНЫЕ ДАТЫ

300-летие города Иркутска	— 2658
40-летие гидрометеорологической службы	— 2631
100-летие со дня основания журнала «Вокруг света»	— 2600



КАТАЛОГ ПОЧТОВЫХ МАРОК СССР

1960—1961

Составитель *И. С. Светлов*

Редактор *Д. А. Михайлов*

Художественный редактор *Б. В. Мясин*

Обложка художника *В. В. Евдокимова*

Технический редактор *Н. Ф. Глотова*

Корректор *Н. И. Егорова*

Сдано в набор 21/V 1962 г.

Подписано к печати 22/VIII 1962 г.

Л1108024 Формат 84×108¹/₃₂. Печ. л. 4

Авт. л. 2,93. текст+иллюстр. Уч.-изд. л. 3

Тираж 40 000 экз. Заказ № 400

Цена 24 коп.

Главная Филателистическая контора

Росглавкниги

Министерства культуры РСФСР

Москва, Г-69, Хлебный пер., 8

Московская типография № 8

Управления полиграфической промышленности

Мосгорсовнархоза

Москва, 1-й Рижский пер., 2

Замеченные опечатки в ценах за гашеные марки

Стр. 7, 10, 15 и 18. Марки №№ 2434, 2450, 2476, 2492, 2548: напечатано —01, следует читать —01 за 3 шт.

Стр. 18. Марка № 2491: напечатано —01, следует читать —01 за 5 шт.

Стр. 30 и 31. Марки №№ 2558, 2559 и 2570: напечатано —04, следует читать —03.

Зак. 400

24 коп.

