

# МАРКИ ФАРФОРА

Австрия. Чехословакия.

Венгрия



Издательство  
*Ирины Касаткиной*  
Москва 2001

**Марки фарфора. Австрия. Чехословакия. Венгрия.**  
**М., Издательство Ирины Касаткиной, 2001г., 148 стр.,**  
**Тир. 520 экз.**

Марочник содержит около шестисот клейм фарфоровых производств Австрии, Чехословакии, Венгрии. По количеству приведенных клейм книга не уступает лучшим современным европейским изданиям. По сравнению с соответствующими разделами книги В. Борока и Т. Дулькиной "Марки европейского фарфора 1710-1950" в данном издании дополнительно приведено около 250 марок. Временной диапазон издания - 1718 год - конец XX в.

Составитель книги - В.Б. Борок.

Издание необходимо коллекционерам, музейным работникам, антикварам.

Издательство «Облиздат», 248640, Калуга, пл. Старый торг, 5

Лицензия ЛР № 040837 от 20.08.97 г.

Подписано в печать 24.05.2001 г. Формат 60x84<sup>1</sup>/<sub>16</sub>.

Объем 9,25 п.л. Тираж 520 экз. Зак. № 126.

Отпечатано с готового оригинал-макета в типографии ГУП «Облиздат»,  
248640 Калуга, пл. Старый торг, 5

**ISBN 5-901260-06-6**

**© В. Борок, составление**  
**© Издательство Ирины Касаткиной**

## ОТ ИЗДАТЕЛЯ

В 1998 году увидела свет фундаментальная работа кандидата искусствоведения, ведущего научного сотрудника ГИМ Т. Дулькиной и В. Борока „Марки европейского фарфора 1710-1950 гг“. Впервые на русском языке появился марочник, не уступающий большинству лучших современных европейских изданий. Качественные зарубежные книги малодоступны русским любителям керамики. Марочники непросто купить на Западе, а чтобы их понимать надо не только в совершенстве знать иностранный язык, но и много лет заниматься атрибуцией фарфора.

Рада, что с каждым годом у напечатанных издательством скромных (по полиграфии) книг становится все больше читателей, понимающих, что ценность настоящей справочной и научной литературы определяется её содержанием, а не глянцем суперобложки. Опровергается неоднозначное мнение о том, что серьезную искусствоведческую литературу в России можно издавать только с помощью государства или фонда Сороса.

Именно читатели – коллекционеры, антиквары, музейные работники, любители фарфора - высказали пожелание о выпуске специального более полного марочника, посвященного фарфору Австрии, Чехословакии, Венгрии и охватывающего период с начала XVIII века по наше время. *По сравнению с соответствующими разделами книги „Марки европейского фарфора 1710-1950 гг.“ в данном издании дополнительно приведено свыше 250 марок.*

Издатель выражает глубокую признательность Б. И. Зимину (г. Ярославль) за помощь в издательской работе над марочником.

Информацию о приобретении ранее выпущенных книг и издательских планах можно найти на стр.138-144, а также в Интернете на сайте издательства [www.publisher.ru](http://www.publisher.ru).

# МАРКИРОВКА ФАРФОРОВЫХ ИЗДЕЛИЙ

Маркировка как способ указания принадлежности изделия к конкретному производству стала использоваться в Европе вскоре после создания крупных керамических мануфактур. Но еще задолго до этого, например, на дельфтском фаянсе XVII века воспроизводились восточные (японские и китайские) марки. Кстати, с этих же марок начинали и крупнейшие европейские фарфоровые фабрики - Мейсен и Вена.

Оригинальные марки впервые в Европе были введены на мейсенской мануфактуре в 1723-24 годах. Вслед за этим начали маркировать свои изделия и другие фабрики. Марки, как правило, были синими подглазурными и размещались на дне изделия. Долгое время наличие или отсутствие марки предоставлялось на усмотрение самих производителей фарфора и лишь в последней трети XVIII века в основных странах - изготовителях (Франция, Германия, Австрия) маркировка стала обязательной, причем, марки должны были регистрироваться в соответствующих государственных службах.

По мере увеличения числа фарфоровых производств в Европе и признания очевидного лидерства, а, следовательно, и наибольшей ценности изделий северской, мейсенской, венской и некоторых других мануфактур, на первый план стала выходить такая функция маркировки, как защита от имитации и подделки. С этой целью, например, в XIX веке Севр, Вена и Берлин ввели практику двойного маркирования: одна марка - обычно синяя подглазурная - ставилась при изготовлении изделия, вторая - чаще всего красная - при его надглазурном декорировании.

Если говорить о содержании марок, то при всем их разнообразии можно выделить следующие основные элементы: названия фабрик или городов (местностей), где они расположены; фамилии, инициалы или монограммы владельцев либо их высоких покровителей; геральди-



ческие мотивы - короны, гербы или части гербов; фигуры животных, птиц, рыб; цветы или иные растения; корабли, якоря, другие морские мотивы; замки и различные строения; религиозные или мифологические мотивы; различного рода эмблемы и символы; геометрические фигуры.

Что касается самой технологии маркирования, то оно выполнялось с использованием тех же основных процессов, которые применяются при декорировании изделий (исключение составляют, пожалуй, лишь рельефы, столь охотно используемые при украшении фарфоровой продукции):

1. Подглазурная роспись. Марка выполняется на поверхности изделия до покрытия его глазурью. В XVIII и начале XIX века господствовал синий цвет, а в середине XIX века стал популярен зеленый. Марки, написанные от руки, могут значительно изменяться от изделия к изделию, в зависимости от манеры исполнителя, его настроения, скорости исполнения. В идеале художник, копирующий марку, должен схватить дух, в котором она выполнена, а не педантично копировать линию за линией. В силу этого многие марки подвергаются метаморфозам при перерисовке в каждую новую монографию (энциклопедию, статью) о фарфоре. Кроме того, некоторые авторы, срисовывая марки со старинных фарфоровых изделий, не всегда учитывают отслоение и истирание красочного слоя на марке, что тоже может привести к ошибкам.

2. Надглазурная роспись. Марка выполняется поверх обожженной глазури. Все, сказанное о разбросе в исполнении подглазурных марок, относится и к надглазурным, тем более, что они не защищены слоем глазури.

3. Переводная печать. Изображение гравировается на металлической доске, а затем, с помощью специальной бумаги, переносится на изделие. Печатные марки могут быть как под-, так и надглазурными. Естественно разброс при воспроизведении марок в этом случае значительно меньше, чем при ручной росписи.

4. Вдавливание в массу. Марка вдавливается штампом в массу

необожженной глины. Впервые этот метод был применен в Франкентале и Людсви́гсбурге в 1753-54 годах. Четкость марки в значительной мере зависит от величины давления, которое применял маркировщик. Подделывать такие марки очень трудно.

5. Гравировка (процарапывание). Как и вдавленные в массу, эти марки выполняются на мягкой необожженной глине, но не штампом, а острым инструментом. Края возникающей бороздки могут быть неровными, что затрудняет их воспроизведение.

Марки являются важным, а в ряде случаев и решающим фактором при атрибуции изделий. К числу атрибутивных параметров принадлежат изображение, надпись или символ, содержащиеся в марке, ее цвет, метод нанесения. Наиболее надежный, на первый взгляд, атрибутивный признак - дата - может вводить в заблуждение, так как иногда означает не год выпуска данного изделия, а год основания фабрики или даже дату начала выпуска данной модели.

Рассматривая марку изделия и сопоставляя ее с информацией о том, какие методы и краски применялись при маркировке изделий той или иной фабрики, можно сделать предварительное заключение о принадлежности данного изделия к продукции конкретной фабрики и о времени его изготовления. Однако, повторим, такое заключение в ряде случаев может быть лишь предварительным. Во-первых, минимальные различия между какими-то двумя рассматриваемыми марками - чуть большая длина линии, чуть меньший угол закругления, дополнительная точка и т. п. - могут означать лишь естественный для человеческой руки разброс, а могут - принадлежность к разным периодам и даже фабрикам. Во-вторых, новые владельцы и директора фабрик часто видоизменяли основную фабричную марку, что может вести к ошибкам при последующей атрибуции изделий. Наконец, на многих крупных мануфактурах некоторые сервизы, например чайные, не изготавливались как единое целое: чашки, блюдца и т.д. выпускались партиями, складировались и могли „сняться с полки“ через достаточно длительное время; в результате на предметах из одного и того же сервиза могли оказаться

разные марки. Эти и некоторые другие факторы не позволяют считать марку гарантом стопроцентной надежности атрибуции. Подлинное же распознавание изделия может быть лишь следствием совместного рассмотрения массы, формовки, глазури, декора и марки. Если к этому добавить знание истории фабрики (когда были внедрены новые массы, методы и стили декорирования, в какие периоды работал на фабрике тот или иной известный художник либо скульптор), такая атрибуция позволит сделать уверенное заключение о ценности данного предмета для музея или коллекционера. Кроме того, это дает возможность надежно выявлять копии и подделки. Известный отечественный искусствовед А. Б. Салтыков рассматривает одиннадцать этапов последовательного изучения фарфорового изделия для его гарантированной атрибуции. Анализ марок занимает в этом перечне второе место.

# **АВСТРИЯ**

# ВЕНА

## ГОСУДАРСТВЕННАЯ МАНУФАКТУРА

В 1717 году уроженец германского города Трира, фламандец по происхождению, Клаудиус Иннокентиус дю Пакье, сумев раздобыть в Мейсене чертежи печи для обжига глазури, решил основать в Вене фарфоровую мануфактуру. Переманив из Мейсена арканиста\* (так назывался в те времена мастер, составлявший массу и глазурь) С.Штельцеля и пригласив к сотрудничеству Кристофа Конрада Гунгера, специалиста по эмали и золочению, также общавшегося с создателем первого европейского фарфора Бёттгером в Мейсене, он начал эксперименты с использованием саксонского каолина. В мае 1718 года император Карл VI подписал указ о предоставлении дю Пакье привилегии на изготовление фарфора в течение 25 лет, а уже маем 1719 года датирована чашка для шоколада - самое старое из дошедших до нас изделий венской мануфактуры.

Венский фарфор периода дю Пакье (1718 - 1744), хотя изготовлялся из того же сырья, что и мейсенский, отличался от него желтовато-серым оттенком. Выпускалась столовая посуда, вазы, подсвечники, декоративные вставки для мебели и интерьеров. Декор первое время находился под влиянием восточных образцов, особенно японских, выполненных в стиле „имари“. Однако после 1730 года стал преобладать характерный для венского барокко орнамент „листья и ленты“. С середины тридцатых годов XVIII века декор разнообразили пейзажами, мифологическими, охотничьими и военными сценами, изображениями „немецких цветов“. Цветовая гамма основывалась на синей подглазурной росписи, с которой удачно сочетались красный („венская пурпурно-красная“), зеленый,

---

\* Слово „арканист“ происходит от латинского *arcantum* - секрет. На заре европейского фарфора немногие посвященные сохраняли известные им рецептуры в глубокой тайне.

желтый и черный цвета. К концу периода типичными изделиями стали двуручные чашки, чайники и кофейники с выходящими из маскарон носиками, а также чаши, тарелки, суповые миски, блюда.

В 1744 году в связи с окончанием срока императорских привилегий у дю Пакье возникли финансовые трудности и он был вынужден продать фабрику государству. С этого момента начинается второй период деятельности венской мануфактуры, продлившийся до 1784 года. В самом начале периода произошли два события, коренным образом повлиявшие на облик венских изделий: во-первых, производство было переориентировано на венгерский каолин, что позволило сделать чашек белее и тоньше, а, во-вторых, на должность главного модельера был назначен Иоганн Иозеф Нидермайер. При нем значительно увеличился выпуск скульптуры, в том числе жанровой, выполнявшейся по рисункам и моделям самого Нидермайера, а также скульпторов венской Академии. Именно Нидермайера можно считать основоположником венского стиля, для которого характерны грация, оживленность движений фигур, их изысканная красочность. Типичными для скульптуры были женские фигуры (например, „Дама с павлином“, „Виноградница“), любовные сцены, типы венских жителей. В декоре 1750 - 1760-х годов преобладал стиль французского рококо с его специфической орнаментикой в виде рельефных рокайлей, решеток и т.п., а к началу 1780-х годов на смену ему пришел классицизм, как в области формы, так и в элементах росписи: развевающиеся ленты, банты, перехватывающие гирлянды цветов, монограммы из цветов и т.п.

Что касается посуды, то в этот период выпускалось много больших столовых сервизов, наборов для кофе, чая и шоколада.

Расцвет венской мануфактуры пришелся на третий период ее деятельности – 1785 - 1805 годы, когда директором был Конрад фон Зоргенталь. Главные свои усилия он направил на декорирование изделий,

сумев привлечь к этим работам художников (и одновременно технологов) Иозефа Лайтнера и Георга Перля, а также скульптора Антонио Грасси.

Венская мануфактура, как уже упоминалось, одной из первых обратилась к классицизму, используя в качестве образцов греческие и римские сосуды, настенные росписи, обнаруженные при раскопках Помпеи и Геркуланума, ватиканские фрески Рафаэля. Главной темой росписи становятся мифологические сцены, трактуемые в сентиментальной и театральной манере.

Лайтнеру удалось расширить палитру цветных эмалей, а также разработать ряд переливающихся или радужных эмалей, которые дополнялись различными оттенками бронзово-лилового люстра. Перль создал технику рельефного золочения и гравировки по золоту.

Что касается скульптуры Грасси, то первое время она покрывалась бесцветной глазурью, а затем стала бисквитной (в это же время из бисквита стали изготавливать и парадную посуду). Ряд скульптурных композиций Грасси, как и ранее Нидермайера, принес фабрике европейскую славу. Для венской скульптуры характерно исключительное внимание к стилю и деталям. Так, платье, если оно было современным, всегда следовало моде по крою и даже по узору ткани, модные мелкие детали и украшения выполнялись с особой тщательностью.

Скульптура первого периода изготавливалась в сатирически-гротесковом жанре, однако уже Нидермайер создавал бытовые фигуры и произведения на мифологические сюжеты („Парис и Елена“, „Гермес“), Грасси в своих знаменитых композициях („Пасторальная сцена“, „Рождение Венеры“, „Суд Париса“, „Похищение Европы“) также следовал канонам классицизма. Но особенно выдающимся мастером показал себя Грасси в жанре скульптурного портрета, создав статуи и бюсты членов императорской фамилии, поэтов, философов.

В 1790-х годах вновь начинает сказываться влияние восточного фарфора: часто встречаются лаково-красный и черный фоны с рельефной позолотой. К этим же годам относится и производство

дешевой посуды с простой синей каймой.

На 1805 - 1828 годы приходится последний период конкурентоспособного существования венской мануфактуры. Характерным для изделий этого времени является обильное украшение матовой позолотой в сочетании с золоченым рельефным орнаментом, а также широкое использование в декоре натюрмортов с цветами. Отозвалась Вена и на политические события двух первых десятилетий века: в 1807 году была выпущена серия чашек, посвященная Тильзитскому миру, в том числе чашки с изображениями Александра I и императрицы Елизаветы Алексеевны; в честь Венского конгресса 1816 года изготовлен сервиз для герцога Веллингтона, в который входили пять ваз с портретами руководителей антинаполеоновской коалиции, в том числе Александра I.

К 20-м годам XIX века относится выпуск чашек и кубков с венгерской символикой и появление в росписи городских пейзажей и видов крепостей. Большинство изделий выполнялось в распространившемся тогда стиле бидермайер.

Однако закат венской фабрики близился. Не спасли ни внедрение техники литофании, ни переход в 1827 году на более дешевую массу на основе каолина из Брендитца. Сложная политическая обстановка не позволяла государству вкладывать в производство необходимые средства, уменьшился приток талантливых художников. В 1863 году парламент принял решение о ликвидации убыточного производства, в 1866 году император Франц Иосиф I утвердил это решение и прославленная венская мануфактура прекратила свое существование.



2 - 3



Синие подглазурные или  
красные  
надглазурные.  
Имитация китайской  
маркировки

1720 - 1730

---

4 - 5



Вдавленные в массу.  
Стилизованное изображение  
австрийского герба

1744 - 1749

---

6 - 7



Вдавленные в массу.  
Стилизованное изображение  
австрийского герба

1744 - 1749

---

8 - 9



Вдавленные в массу.  
Стилизованное изображение  
австрийского герба

1744 - 1749

---

10 - 11



Вдавленные в массу.  
Стилизованное изображение  
австрийского герба

1744 - 1749

---

12 - 13



Вдавленные в массу.  
Стилизованное изображение  
австрийского герба

1744 - 1749

---

14



*Вдавленная в массу.  
Стилизованное изображение  
австрийского герба*

1744 - 1749

15



*Гравированная*

1744 - 1749

16



*Красная надглазурная*

1744 - 1749

17 - 18



*Синие, черные или пурпурные  
надглазурные*

1744 - 1749

19 - 20



*Синие подглазурные*

1749 - 1827

21 - 22



*Синие подглазурные*

1749 - 1827

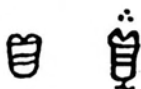
23 - 24



*Синие подглазурные*

1749 - 1827

25 - 26

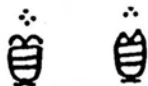


*Синие подглазурные*

1760 - 1770

---

27 - 28



*Синие подглазурные*

1760 - 1770

---

29 - 30



*Синие подглазурные*

1749 - 1827 и 1860 - 1864

---

31 - 32



*Синие подглазурные*

1749 - 1827 и 1860 - 1864

---

33



*Синяя подглазурная*

1749 - 1827 и 1860 - 1864

---

34

*Vienna 12 1/2  
1771*

*Синяя подглазурная*

1771

---

35



*Синяя подглазурная*

1785 - 1890

---

36

*Синяя подглазурная*

около 1790 - 1827

37 - 38

*Синие подглазурные*

1812 - 1818

39 - 40

*Щит синий подглазурный,  
Условный номер художника-черный*

1812 - 1824

41

*Синяя подглазурная*

1812 - 1827

42

*Синяя подглазурная*

1820 - 1827

43 - 44

*Вдавленные в массу*

1827 - 1864

С 1783 года на изделиях помимо фабричной марки ставилась вдавленная в массу дата выпуска. В 1783 -1799 годах это были две последние цифры года, а с 1800 - три.

Красная или зеленая буква А, расположенная, как правило, над щитом, означает брак.

Процарапанная буква Х означает, что изделие выпущено после 1784 года.

## **ВЕНСКИЕ ФАБРИКИ КОНЦА XIX - НАЧАЛА XX ВЕКА**

После ликвидации Венской мануфактуры спрос на ее изделия отнюдь не уменьшился. Более того, к концу XIX века возник настоящий „венский бум“. Этот спрос удовлетворялся тремя путями:

- во-первых, после ликвидации в 1866 году фабричных складов многочисленными живописными мастерскими были скуплены готовые и содержащие фабричную марку в виде „венского щита“, но еще не расписанные изделия. Их декорировали и направляли на продажу, причем качество росписи не всегда соответствовало уровню „старой Вены“;

- во-вторых, в начале XX века на нескольких венских фабриках было организовано производство чайных и кофейных сервизов по уцелевшим формам и скульптур по сохранившимся образцам;

- наконец, возникли и производства, которые просто работали под „старую Вену“, правда, выпуская в некоторых случаях и современную продукцию.

Марки этих фабрик, с большей или меньшей степенью достоверности воспроизводящие „венский щит“, рассматриваются в разделе „Копии и подделки“. Здесь же приведены лишь оригинальные марки венских фабрик или живописных мастерских конца XIX - начала XX века.

45



Фабрика Ф. Гольдшайдера

1885 - 1907

46

VINDOBONA

Фабрика Ф. Гольдшайдера

F. G.

после 1885

47 - 48



Фабрика Ф. Гольдшайдера

1937 - 1941

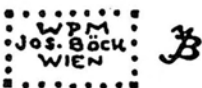
49 - 50



Фабрика И. Бокка  
(W.P.M. – Wiener Porzellan  
Manufactur)

1893 - 1933

51 - 52



Фабрика И. Бокка

1893 - 1933

53

WIENER PORZELAN MANUFACTUR  
JOS. BÖCK  
WIEN N. HAUPTSTASSE 517

Фабрика И. Бокка

после 1893

54



Фабрика И. Бокка

с 1900

18

55



Фабрика И. Бокка

с 1900

---

56



Фирма „Пласто“

с 1899

---

57

PLASTO

Фирма „Пласто“

с 1899

---

58



Фирма Фёрстера

1898 - 1906

---

59



Фирма Фёрстера

1898 - 1906

---

60 - 61



Фирма Фёрстера

после 1906

---

62



Фабрика Ф. Айгнера

около 1900

---

63



Фирма „Wiener Keramik“

с 1924

64



Синяя надглазурная  
Живописная мастерская  
Ф. Дёрфля

1884-1902

65



Надглазурная.  
Живописная мастерская  
Ф. Дёрфля

с 1902

66



Надглазурная.  
Живописная мастерская  
Ф. Дёрфля

с 1902

67



Надглазурная.  
Живописная мастерская  
Ф. Дёрфля

с 1914

68



Надглазурная.  
Фирма Р. Штарала

с 1923

69 - 70



Фирма „Keramos“

с 1929



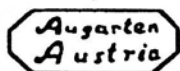


71

Фирма „Keramos“

после 1945

---



72

Красная надглазурная.  
Аугартен

с 1923

---

73 - 74



Синие подглазурные  
Аугартен

с 1923

---

75 - 76



Синие подглазурные  
Аугартен

с 1923

---

77 - 78



Синие подглазурные  
Аугартен

с 1923

---

79 - 80



Синие подглазурные  
Аугартен

с 1923

---

81 - 82



Синие подглазурные  
Аугартен

с 1923

---

83



Фабрика Баррата

1920-1930

---

84



Фабрика Баррата

1920-1930

---

85



Фирма „Слама и К<sup>о</sup>“

с 1951

---

86



Фирма „Слава и К<sup>о</sup>“

---

с 1955

87



Фирма „Слава и К<sup>о</sup>“

---

с 1959

## ВИЛЬГЕЛЬМСБУРГ

Фабрика основана в 1795 г. Лайнватером и Райнке как фаянсовая. Многократно сменив владельцев, фабрика работает по настоящее время. Выпускаются предметы домашнего обихода, столовые изделия, декоративные изделия, а так же санитарный фаянс. Фарфор начал выпускаться с 1934 г.

88



---

после 1932

89



---

около 1938

90



1946 - 1960

---

91



1959 – по настоящее время

---

## ГМЮНДЕН

Живописная мастерская, основанная Иоганном Хюфнагелем в 1887.  
В 1930 фабрика еще работала.

92



*Надглазурная*

около 1930

---

## ЛИЗЕН

Основана в 1924 г. Фердинандом Фазольдом и работает до настоящего времени. Выпускает сувениры и мелкую пластику.

93



с 1935

---

## ЛИНЦ

Фабрика основана в 1860 г. Иозефом Энглером, в 1864 г. перешла к Эдуарду Шиллю и работает по настоящее время, выпуская курительные трубки и выполняя роспись изделий по фарфору.

94



*Надглазурная*

---

после 1883

## САН ПОЛЬТЕН

Живописная мастерская, основанная в 1883 г. Рудольфом Фриттше и работающая до настоящего времени.

95



*Иногда вместо „Austria“ имеется надпись „Wien – St. Polten“*

---

после 1924

## ФРАНЦ

В 1884 – 85 гг. фабрика принадлежала И. Поппайеру, в 1885 г. перешла к фирме „Вермер и Риссбергер“ и вскоре закрылась. Выпускались предметы домашнего обихода из фарфора и фаянса.

96

*Фабрика Поппайера*



---

1884-1885

97

*Фабрика „Вернер и Риссбергер“*



---

1885

## ФРАУЕНТАЛЬ

В 1920 – 30 гг. фабрика под названием „Первая австрийская фарфоровая фабрика“ выпускала предметы домашнего обихода. После 1930 г. стала называться „Фишер и К<sup>о</sup>“ и полностью перешла на производство электротехнического фарфора.

98



---

1921 - 1930

**МАРКИ**  
**МАСТЕРОВ**

Обычай проставлять имя гончара или художника на керамическом изделии ведет свое начало с глубокой древности - такие имена встречаются на греческой и римской керамике.

В Европе этот обычай привился очень быстро. Во многих случаях марка мастера ставилась наряду с фабричной или входила в ее состав. Она могла состоять из подписи, инициалов, монограммы или условного обозначения мастера. В данном случае слово „мастер“ означает прежде всего художника, модельера, скульптора, реже позолотчика. Наряду с эмоциональной функцией (внедрение своего имени в память покупателя, создание определенной репутации), марка мастера являлась также средством формирования чувства ответственности за высокое качество работы. Наконец, марка мастера могла быть еще и средством организации производственного процесса. Например, на венской мануфактуре в ее начальный период был обязателен знак арканиста, свидетельствующий о том, что масса данной партии прошла проверку. Более того, зачастую маркировался и сам тип массы.

Технологические знаки и марки модельеров, как правило, выполнялись гравировкой, марки художников и скульпторов - красками или золотом.

В ряде случаев правильно прочитанная марка художника или скульптора значительно поднимает ценность фарфорового изделия. Признанным австрийским корифеем-фарфористом является Нидермайер (см. марку №100).

Разумеется, далеко не всем давалось право полностью подписывать свое имя. Большинство довольствовались инициалами, монограммами, порядковыми номерами или какими-нибудь символическими изображениями.

99



Подпись художника Я. Хельхуса

1730 - 1747

---



100

*Joh: Jos: Nidermeij*

Подпись И. Нидермайера

1747 - 1784

---

101

*Jacobus Helcho Kunst*

Подпись модельера Люка

1750 - 1751

---

102

*Ant: Anraiter  
vz. 1755*

Подпись художника  
А. Анрайтера

1755

---

103

*Schaller.*

Подпись модельера И. Шаллера

после 1784

---

104

*Lamprecht:f*

Подпись художника  
Г. Лампрехта

около 1796

---

105

*Nigg Jos: 841*

Подпись художника И. Нига

около 1800

---

106

*Schneider  
Coronal*

Синяя подглазурная.  
Подпись художника Шнайдера

XVIII век

---

Hünger. F. Z.	107	Подпись К. Гунгера	XVIII век
J. Wech	108	Подпись художника И. Веха	XVIII век
Weisbaum	109	Подпись художника Вайксльбаума	XVIII век
K. Herr.	110	Подпись художника К. Херра	до 1814
D	111	Вдавленная в массу. Формовщик Л. Данхаузер	конец XVIII века
B	112	Вдавленная в массу. Формовщик Л. Карадеа	конец XVIII века
E	113	Вдавленная в массу. Формовщик И. Гвандтнер	конец XVIII века

114

H

*Вдавленная в массу. Формовщик  
М. Клампфнер*

**конец XVIII века**

---

115

i

*Вдавленная в массу. Формовщик  
Б. Мерц*

**конец XVIII века**

---

116

N

*Вдавленная в массу. Формовщик  
Ф. Швейгер*

**конец XVIII века**

---

117

P

*Вдавленная в массу. Формовщик  
А. Пайер*

**конец XVIII века**

---

118

Q

*Вдавленная в массу. Формовщик  
И. Мор*

**конец XVIII века**

---

119

U

*Вдавленная в массу. Формовщик  
К. Хартманн*

**конец XVIII века**

---

120

W

*Вдавленная в массу. Формовщик  
К. Дондль*

**конец XVIII века**

---

**КОПИИ  
И  
ПОДДЕЛКИ**

Уже в 40-50-х годах XVIII века фарфор перестал быть исключительно предметом роскоши, а приобрел еще две новые функции: изделий повседневного пользования и объекта коллекционирования. Чуть ли не каждый из многочисленных европейских монархов считал необходимым иметь собственное фарфоровое производство. Увеличился и приток частных капиталов в эту сферу. Обладатели „фарфоровых секретов“ - арканисты, соблазненные заманчивыми предложениями, переходили с уже сформировавшихся производств на вновь создающиеся. Иными словами, возникли условия для конкуренции фарфоровых фабрик.

Естественно, что в такой ситуации многие новые фабриканты шли по пути подражания или даже полного копирования форм и декора наиболее известных европейских мануфактур с устойчивой репутацией - майсенской, севрской, венской и некоторых других.

Изделия, клейменные марками венской мануфактуры, но не являющиеся ее подлинной готовой продукцией можно условно разделить на несколько групп:

1. Действительно изготовленные в Вене (государственная мануфактура), но расписанные вне этой фабрики. После прекращения деятельности мануфактуры, в 1866 году значительное количество маркированных белых изделий было распродано, а затем расписано новыми владельцами. Коллекционеры не признают такие изделия полноценными.

2. Изделия, изготовленные с использованием форм, купленных у известной фабрики. Характерной в этом плане является деятельность торговца Валлиса, который в начале XX века скупил уцелевшие после ликвидации венской мануфактуры формы для чайных и кофейных сервизов и организовал на различных фарфоровых фабриках производство по ним.

Наиболее многочисленную группу составляют изделия, изготовители которых, не мудрствуя лукаво, просто клеймили свою продукцию марками прославленных мануфактур. В этом случае фальсификаторы старались как можно точнее воспроизвести знаменитую марку - ее

очертания, цвет, способ нанесения, даже место расположения марки на изделии. Если при этом качество черепка и уровень декора мало в чем уступали изделиям копируемой фабрики, то такая продукция охотно раскупалась, а коллекционерам и даже искусствоведам последующих лет непросто отличить ее от несущих ту же марку изделий знаменитых мануфактур.

Интересная ситуация возникла в 1922 году в Вене. Здесь, в замке Аугартен, открылась фабрика под названием „Венское акционерное общество по производству фарфора для реставрации и продолжения прежней государственной фарфоровой мануфактуры Вена - Шлосс Аугартен“. Эта фабрика занималась изготовлением копий „старой Вены“: скульптур, чашек с блюдцами по сохранившимся оригинальным моделям. Изделия Аугартена являются именно копиями, а не сознательными подделками. Об этом свидетельствует марка, в которой, наряду с венским щитом, обязательно присутствует надпись Augarten или Wien, причем второй вариант сопровождается короной.

Изготовление подделок оказалось в XIX - XX веках весьма прибыльным, появились квалифицированные специалисты, изучившие формы, материалы, стили и методы декорирования, присущие известным фабрикам в тот или иной период времени. Некоторые подделки выполнены настолько тщательно, что распознать их очень непросто. Однако, искусствоведы, антиквары, работники музеев разработали ряд правил, методик, рекомендаций, сформулированных в различных западноевропейских литературных источниках, которые можно свести к следующему:

1. Старайтесь иметь дело с антикварными фирмами с установившейся репутацией.
2. При покупке желательно получить документ типа накладной. В этом случае при наличии ошибки или обмана есть возможность требовать назад свои деньги.
3. Желательно не ограничиваться коллекционированием изделий одной фабрики. Располагая изделиями других производителей фарфора,

Вы можете судить о том, чем вдохновлялась Ваша любимая фабрика в то или иное время при создании своих форм и декора. Это же даст возможность сравнить немаркированные или ложно маркированные копии с оригиналами.

4. Следует всегда помнить о психологическом барьере, стоящем перед художником, взявшимся за подделку изделия знаменитой мануфактуры. Он не может полностью отделить себя от своего времени. В его работе обязательно скажутся какие-то черты, признаки, приметы той эпохи, в которой он живет. Какой бы тщательной ни была подготовка к фальсификации, всегда имеется вероятность мелких промахов, вызванных этим психологическим барьером.

5. Слишком яркий, кричащий, мишурный вид изделия является первым „сигналом опасности“ имитации. При покупке более тонко выполненных имитаций наилучшее (но тоже не всегда безотказное) средство - поставить вновь купленное изделие рядом с подлинным, если таковое уже есть в Вашей коллекции.

6. Надо постараться ответить на вопрос: являются ли цвет, плотность и прозрачность черепка, толщина и консистенция глазури характерными для той страны, фабрики, периода времени, к которым относят предлагаемое Вам изделие.

7. Аналогичная группа вопросов может быть задана и в отношении декора: свойственна ли данной фабрике в рассматриваемое время именно такая палитра красок; характерна ли такая, как на этом изделии, плотность наложения красок на массу или глазурь; так ли выглядела на оригинале поверхность красочного слоя.

8. Важно убедиться, что данная форма изделия и стиль его декорирования были действительно приняты на фабрике в рассматриваемое время.

Следует также проверить, возможны ли были в этот период имеющиеся на предмете детали иконографии.

9. Художники XVIII - начала XIX веков рассматривали белый черепок изделия как канву или лист бумаги, считая его частью общей

композиции. Позднейшие же фальсификаторы боятся „пустот“ и стремятся заполнить росписью едва ли не любой участок поверхности.

10. Специалисты высокого класса могут различить подделку по специфике поверхности изделия, вызванной различиями в конструкции печи и в типе топлива.

11. Много полезной информации можно получить, изучая характер поверхностных дефектов на изделии: царапин, трещин, сколов.

Существовали ли в XVIII веке инструменты, которые могли бы нанести такие повреждения? Не нанесены ли они специально искусственным фальсификатором? Соответствует ли количество и тип этих дефектов возрасту и функции предмета?

При этом следует иметь в виду, что при пользовании изделием наиболее вероятными местами повреждений являются ручки, выпуклые поверхности, основания скульптур; вазы обычно имеют царапины по своему максимальному диаметру, т.е. там, где они соприкасаются со стеной или другими предметами; на столовых изделиях часто бывают царапины от ножей и вилок; возможны царапины на зеркале тарелок за счет кольцевых поддонов других тарелок, которые обычно ставятся в буфете друг на друга.

Царапины же могут служить и индикаторами позднейших росписей: при рассмотрении в лупу отчетливо видны затеки новой краски в старые царапины.

12. Если Вы покупаете отреставрированное изделие, желательно иметь информацию об этом у фирмы - продавца. В противном случае область реставрации можно обнаружить постукиванием по изделию монетой или тупым краем ножа - в месте соединения частей изделия звона не будет. Свежеставрированные изделия можно обнаружить по легкому запаху краски.

## **ВЕНА**

Знаменитая венская марка - щит с двумя поперечными полосами



(фрагмент герба австрийских Габсбургов) - широко использовалась керамистами разных стран. Важно отметить, что в большинстве этих марок щит был перевернут „вверх ногами“, став похожим на улей. Это привело к тому, что термин „улей“ начали применять и для подлинных венских марок, а не только для их имитаций и вариантов.

Изделия с поддельными венскими марками обычно обильно декорированы мифологическими и историческими сценами, изображенными чаще всего на зеркале предмета и выполненными, как правило, в стиле неоклассицизма.

Множество спиртовых чайников, ваз и особенно тарелок имеют подпись „Анжелика Кауфман“. Однако не существует информации, подтверждающей, что А. Кауфман (1741-1807) вообще когда-либо занималась росписью фарфора. Поэтому подпись А. Кауфман лишь фиксирует факт использования при росписи сюжетов ее картин. Особенно странной выглядит фамилия художницы на кофейных наборах, декорированных в технике переводной печати. На подлинных венских изделиях подпись А. Кауфман не встречается.

Помимо чисто пиратского копирования венской марки, были попытки ее легального использования. Так, в 1878 году М. Фишер из Херенда подал заявление о разрешении ему использовать на своих изделиях „венский щит“. Так или иначе, во всех сомнительных случаях правильным будет обращение к специалистам.

Крупнейший эксперт по венскому фарфору Бальтрауд Нойвирт сформулировала некоторые основные правила определения подделок под „старую Вену“.

1. Любой синий надглазурный щит - подделка. В 1744-1749 годах Вена маркировала свои изделия надглазурным щитом - красным, пурпурным, черным или золотым, но синим - никогда.

2. Любой синий под- или надглазурный щит, выполненный идеально симметрично и имеющий безупречную форму, не является маркой венской мануфактуры.

3. Если надписи, подписи или буквы расположены так, что марка

выглядит как улей - это не марка венской мануфактуры.

4. Все вдавленные в массу цифры, за исключением 0-60 (формовщики и токари), 84-99 и 800-864 (обозначение года выпуска с 1784 по 1864), указывает на подделку.

5. Надглазурные золотые буквы, слова или узоры указывают на подделку. Если на дне изделия имеется роспись золотом, под ней обычно скрывается марка настоящего производителя.

6. Любые надглазурные цветные цифры больше 155 не являются идентификационными номерами венских декораторов.

7. Любые синие подглазурные цифры больше 27 не являются номерами венских декораторов.

8. В 1820-х годах подлинный „венский щит“ имел форму треугольника.

121



*Печатная синяя.  
Вена, фабрика Айгера*

около 1900

---

122



*Надглазурная.  
Вена, фабрика Дёрфля*

с 1914

---

123 - 124



*Печатные синие.  
Фолькштедт - Рудольштадт*

1908 - 1951

---

125 - 126



*Синие подглазурные.  
Хоенберг*

с 1879

---

127



*Вдавленная в массу. Зельб,  
фабрика Хученройтера*

**конец XIX века**

---

128



*Синяя надглазурная.  
Дрезден, фабрика О. Лоренца*

**с 1881**

---

129



*Синяя под- или надглазурная.  
Париж, фабрика Самсона*

**1845 - 1905**

---

130



*Синяя надглазурная.  
Кысибл*

**1890 - 1945**

---

131 - 132



*Синие подглазурные.  
Рыбаже*

**1883 - 1906**

---

133



*Синяя подглазурная.  
Дуби*

**с 1900**

---

134



*Локет*

**конец XIX - начало XX века**

---

# **ЧЕХОСЛОВАКИЯ**

Производство фарфора в Чехословакии возникло на рубеже XVIII и XIX веков, причем вопреки недоброжелательству властей (страна тогда входила в состав Австрийской Империи), не желавших поощрять конкурентов венской мануфактуры. Большинство фарфоровых производств создавалось близ Карловых Вар (тогда - Карлсбад), поскольку именно в этом районе были открыты залежи хорошего каолина. Иногда продукцию многочисленных местных фабрик условно объединяют под общим названием "богемский фарфор".

После образования в 1918 году самостоятельной Чехословакии в Карловых Варах было создано акционерное общество EPIAG ("Первый богемский фарфоровый завод - Акционерное общество"), включавшее ряд фабрик. В конце 40-х годов XX века все фабрики были национализированы и объединены в шесть крупных комплексов, выпускающих, главным образом, столовый фарфор.

Учитывая сказанное, не приходится удивляться, что в марках встречаются не только надписи "made in Czechoslovakia" (1918-1938), но и "Austria" (до 1918) и "Germany" (1938-1945).

При дальнейшем рассмотрении фабрик приводятся как современные названия городов и местностей, где они расположены, так и немецкие, использовавшиеся в марках более ста лет.

## АЙХ (ДОУБИ)

Основана в 1849 году И. Мёлингом. Последующими владельцами были барон фон Зиглер (1860 - 1862), А. К. Ангер (1862 - 1901), Л. Энгель (1902 - 1917), Менцель и К° (1918 - 1922). В 1922 году фабрика вошла в EPIAG, а в 1945 году была национализована.

Изготавливалась столовая посуда, чайные сервизы и декоративные изделия, бисквитная жанровая скульптура.

Декор высокого художественного уровня основывался на цветочной росписи, часто применялись люстры. Изделия фабрики середины XIX века выполнены в стиле второго рококо.

135 - 136

A

Aich

*Вдавленные в массу*

1849 - 1860

---

137

AM

*Вдавленная в массу*

1849 - 1860

---

138



*Красная надглазурная*

1862 - 1901

---

139

A

*Вдавленная в массу*

1862 - 1901

---

140

A

*Синяя или зеленая*

1862 - 1901

---

141

*Вдавленная в массу*

1918 - 1922

142

*Зеленая или синяя*

1922 - 1933

143

*Зеленая подглазурная*

1922 - 1939

## АЙХВАЛЬД (ДУБИ)

Основана в 1871 году в Дуби, близ Теплица, Б. Блохом. В 1940 году перешла к доктору Видеру, а в 1945 году была национализирована.

Наиболее известными изделиями этой фабрики являются роскошные столовые сервизы.

При росписи предпочтение отдавалось мейсенскому „луковичному узору“. Первые сервизы с „луковичной“ росписью появились здесь в 1885 году. В настоящее время этим узором декорируются свыше 200 различных видов посуды. Именно такая продукция Дуби имеет наибольший спрос и экспортируется в 20 стран мира.

144 - 145

**EICHWALD****BB***Синие подглазурные или  
вдавленные в массу*

с 1871

146



*Синяя подглазурная*

1886 - 1940

---

147



1900 - 1920

---

148



*Синяя подглазурная*

с 1900

---

149 - 150



*Синие или зеленые подглазурные  
(E - Eichwald).*

1913 - 1940

---

151



*Синяя или зеленая подглазурная*

1915 - 1920

---

152



*Синяя*

1916 - 1940

---

153



1918 - 1939

---



154

*Синяя или зеленая*

1940 - 1945

155

*Синяя или зеленая*

с 1947 по настоящее время

156



с 1894

## АЛЬТРОЛАУ (СТАРА РОЛЕ)

Фаянсовая фабрика в городе Стара Роле была основана в 1813 году Б. Хасслахером. Десять лет спустя право собственности перешло к фирме „А. Новотны и К<sup>о</sup>“, которая в 1839 году начала производство фарфора. С 1884 по 1909 годы фабрикой владел М. Здекауэр, после чего она была куплена компанией Хученройтера в Хоэнберге, а в 1945 году национализирована.

Вначале выпускался потребительский фарфор со скромным, но эстетичным декором и немного скульптуры. С 60-х годов XIX века фабрика перешла на серийное производство столового фарфора высокого качества в стиле второго рококо.

В Стара Роле существовало еще пять фабрик, из которых следует отметить основанное в 1883 году акционерное общество „Виктория“, специализирующееся на сувенирах, и фабрику, основанную в 1876 году

Марксом и О. Гутхерцем (с 1889 года - „О. и Э. Гутхерц“) и выпускавшую столовые и кофейные сервизы. Оба эти предприятия национализированы в 1945 году.

157 - 158

R *Rolait*

*Вдавленные в массу или  
печатные*

1838 - 1884

---

159

NOWOTNY.

*Вдавленная в массу или  
печатная*

1838 - 1884

---

160 - 161

NOWOTNY IN  
ALTENROHLAU  
BEI KARLSBAD

NOWOTNY & Co  
ALTENROHLAU  
BEI  
KARLSBAD

*Вдавленные в массу или  
печатные*

1838 - 1884

---

162



*Синяя*

1838 - 1884

---

163



*Синяя*

1838 - 1884

---

164

A.N:

*Вдавленная в массу*

около 1850

---

165

AN&C

*Вдавленная в массу*

около 1850

---

166



*Зеленая под – или надглазурная*

1884 - 1909

---

167



*Зеленая подглазурная*

1909 - 1945

---

168



*Зелёная подглазурная*

1918 - 1939

---

169



*Зелёная подглазурная*

1918 - 1939

---

170



*Зелёная подглазурная*

1918 - 1939

---

171



*Зеленая подглазурная*

1884 - 1901

---

172



1884 - 1909

---

173



1884 - 1909

---

174

Altronlau  
M.Z.

1884 - 1909

---

175



*Зеленая подглазурная*

1918 - 1939

---

176



*Зеленая подглазурная*

1941 - 1945

---

177



*Зеленая подглазурная*

1909 - 1918

---

178



*Синяя надглазурная.  
Фабрика Гутхерцов*

1920 - 1939

---

179 - 180



EPIAG  
Made in  
CZECHO-SLOVAKIA

*Зеленые подглазурные.  
Фабрика Гутхерцов*

1920 - 1939

---

181



*Зеленая подглазурная.  
Фабрика Гутхерцов*

1920 - 1945

---

182



*Печатная зеленая.  
Фабрика Гутхерцов*

1928 - 1939

---

183



*Печатная зеленая.  
Фабрика Гутхерцов*

1939 - 1945

---

184



Синяя или черная надглазурная  
либо синяя подглазурная.  
„Виктория“

1888 - 1901

---

185



Синяя под- или надглазурная.  
„Виктория“

1891 - 1918

---

186



Синяя под- или надглазурная.  
„Виктория“

1891 - 1918

---

187\*



Зеленая или синяя.  
„Виктория“

1918 - 1939

---

188



Зеленая или синяя.  
„Виктория“

1918 - 1939

---

189



Зеленая или синяя.  
„Виктория“

1918 - 1939

---

\* Под маркой 187 могут быть надписи Austria (1904-1918), Czechoslovakia (1918-1939), Germany (1939-1945).

190



Зеленая или синяя.  
„Виктория“

1919 - 1945

191



Зеленая  
Фабрика Гутхерцов

1899 - 1918

192

EPIAG  
Made in  
CZECHO-SLOVAKIA

Зеленая подглазурная  
ЭПИАГ

1920 - 1939

## АУССИГ (УСТИ – НАД – ЛАБОЙ)

В этом городе имелось две фарфоровых фабрики. Одна, основанная Рудольфом Киндлером в 1881 г., работала до 1920, выпуская предметы домашнего обихода. Другая, основанная Иоганом Марешем в 1841, выпускала предметы домашнего обихода, а также декоративный фарфор и скульптуру.

193



Фабрика Киндлера

1881 - 1920

194



Синяя подглазурная  
Фабрика Мареша

с 1941

## БИЛА (БЕЛА)

В 1888 г. Юлиус Дрессер основал фабрику, выпускавшую фарфор, майолику и фаянс. Выпускались декоративные изделия, фарфоровые лампы и цветы. Фабрика закрылась в 1945 г.

195



---

конец XIX в.

196



---

1900 - 1945

197



---

1900 - 1945

198



---

1900 - 1945



## БАДЕНБАХ (ПОДМОКЛЫ)

Фабрика была основана фирмой „Шиллер и Гербинг“ в 1829 г. как фаянсовая. С 1885 г. фирма стала называться „Шиллер и Свен“ и начала выпускать и фарфор. В том же 1885 г. фирма получила название „Гербинг и Стефан“, в 1898 г. - „Ф. и С. Гербинг“, а с 1905 г. единоличным владельцем стал Александр Гербинг. Выпускались предметы домашнего обихода и декоративный фарфор и фаянс.

199



*Иногда с надписью „Wedgwood“*

с 1895

---

200

W. S. & S.

*Вдавленная в массу*

с 1895

---

## БРУКС (МОСТ)

Фабрика под названием „Бруксер Порцеллан Мануфактур“ выпускала в 1924 – 1945 гг. предметы домашнего обихода. В 1896 г. Карлом Шнитцем была основана другая фабрика, работавшая до 1945 г. и выпускавшая предметы домашнего обихода и декоративный фарфор.

201



*Порцелан мануфактур*

1924 - 1939

---

202



*Фабрика Шнитца*

---

с 1896

203



*Фабрика Шнитца*

---

1909 - 1918

204



*Фабрика Шнитца*

---

1909 - 1945

205



*Фабрика Шнитца*

---

1918 - 1945

## БУДА (БУДОВ)

В 1825 г. Франц Ланг основал фаянсовую фабрику, на которой с 1831 г. стали выпускаться чайные и кофейные фарфоровые сервизы. В 1860 г. фабрика перешла к его сыну Антону Лангу; при нем стал выпускаться также декоративный фарфор.

206

**B**

*Синяя подглазурная*

1831 - 1860

---

207

*B.*

*Синяя подглазурная*

1831 - 1860

---

208

**B:**

*Синяя подглазурная*

1831 - 1860

---

209

**FL**

*Вдавленная в массу*

1825 - 1860

---

210

**AL**

*Вдавленная в массу*

1860 - 1880

---



1860 - 1880

## БУДВАЙС (БУДЕЙОВИЦЕ)

В 1790 г. Иозеф Хардмут основал фаянсовую фабрику. В 1828 г. она перешла к его сыну Карлу, а с 1846 г. стала изготавливать и фарфор для домашнего обихода. После 1905 г. к нему добавился гостиничный фарфор. Около 1930 г. в Будвайсе существовала еще и живописная мастерская для росписи по фарфору, принадлежавшая братьям Заттлер.

212 - 213

W HARDMUTH

после 1846

214 - 215

WIEN WIENER

после 1846

216

KOH I NOOR

*Мастерская братьев Заттлер*

около 1830

217

SATTLER  
CZECHOSLOVAKIA*Надглазурная. Мастерская  
братьев Заттлер*

около 1830

## БУХАУ (БОХОВ)

В 1902 г. Иозеф Поллак основал фабрику, выпускавшую головы для кукол. С 1907 г. фирма стала называться „Плясс и Рознер“. В период с 1933 по 1937 гг. фабрика была закрыта, а затем до 1940 выпускала предметы домашнего обихода.

218



---

1907 - 1940

## ВАРНСДОРФ

В 1882 г. Густав Рихтер основал здесь фабрику, последнее упоминание о которой относится к 1906 г. Выпускались фарфоровые цветы и безделушки.

219

GHR

---

после 1882

## ВИШТРИЦ (БЫСТРИЦА)

В 1811 г. Краутицбергер, Майер и Пуркерт основали здесь фабрику, выпускавшую до 1945 г. изделия домашнего обихода и декоративный фарфор.

220



после 1811 - 1945

---

221



после 1811 - 1945

---

222



после 1811 - 1945

---

223



после 1811 - 1945

---

224



после 1811 - 1945

---

## ГАБЛОНЦ (ЯБЛОНЕЦ)

Братья Редльхаммер основали здесь в 1872 г. небольшую фабрику, выпускавшую, главным образом, фарфоровые цветы и бусы.

225



с 1894

## ГИСХЮБЕЛЬ (КЫСИБЛ)

Фарфоровая фабрика в Кысибле основана в 1803 году Х. Нонне совместно с К. Рёшем. Последующими владельцами являлись „Б. Кнауце и К<sup>о</sup>“ (1815 - 1846), семья Нойбергов (1847 - 1902), И. Шультес (1902 - 1945), после чего фабрика была национализирована.

Для ассортимента характерны кофейные и чайные сервизы и отдельные предметы, немного скульптуры. В период расцвета – 1812 - 1835 годах - в декоре использовалась мифологическая тематика.

226



*Синяя подглазурная или разных цветов надглазурная*

1803 - 1813

227



*Синяя подглазурная или разных цветов надглазурная*

1813 - 1828

228

Синяя подглазурная или разных  
цветов надглазурная

1815 - 1840

---

229

Синяя подглазурная,  
буквы BK вдавлены в массу

1828 - 1830

---

230

Вдавленная в массу

1830 - 1840

---

231 - 232



GIESHÜBEL

Вдавленные в массу

1840 - 1846

---

233

Вдавленная в массу

1847 - 1902

---

234

Вдавленная в массу

1847 - 1902

---

235

Вдавленная в массу

1847 - 1902

---



## ГРАНЕЗАУ (ХРАНИЗОВ)

Фирма „Хайнцль и К<sup>о</sup>“ в 1924 г. начала выпускать здесь фарфоровые кувшины, чашки и кружки. Фабрика работала до 1945 г.

236



---

1924 - 1939

237



---

1924 - 1939

## ГРЮНЛАС (ЛОУКИ)

В 1912 г. Рихард Кампф основал здесь фарфоровую фабрику, которая работала до 1945 г., выпускающая столовую посуду, предметы домашнего обихода, а также чайные и кофейные сервизы.

238



*Зеленая под или надглазурная*

---

1912 - 1945

239



---

1918 - 1939



1928 - 1939



1939 - 1945

## ДАЛЬВИТЦ (ДАЛОВИЦЕ)

Эта богемская фабрика была основана в 1804 году И. Шёнау в городе Даловице как фаянсовая. С 1831 года, когда владельцем фабрики стал В.В.Лоренц, начался выпуск фарфора. После 1850 года производство перешло в руки Ф. Фишера и Ф. Урфуса, а в 1875 году - Р. фон Ридельштайна. Около 1889 года фабрика была приобретена „Шпрингером и К<sup>о</sup>“ из Локета, после Первой мировой войны вошла в EPIAG, а затем (1945) национализирована.

Выпускался столовый и декоративный фарфор, с 1850 года добавилась скульптура. Широко применялся рельефный декор с обильным золочением. В 40-х годах XIX века стали популярны виды Карлсбада и пейзажные сцены с животными. Для 50-х годов типичными становятся мифологические сюжеты и аллегорические фигуры, выполненные сепией и заключенные в овал на белом фоне.

242 - 243

D DA

*Вдавленные в массу*

1832 - 1850

244 - 245

W.W.L.  
DALWITZ DALWITZ

*Вдавленные в массу*

1832 - 1850

---

246

F.F.  
D.

*Вдавленная в массу*

1850 - 1855

---

247 - 248

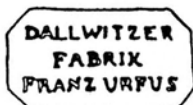
FU UD

*Вдавленные в массу*

1855 - 1875

---

249



*Вдавленная в массу*

1855 - 1875

---

250 - 251

F&U

U  
DALWITZ

*Вдавленные в массу*

1855 - 1875

---

252



1875 - 1889

---

253 - 254



Spring  
D.F.

1920 - 1945

---

**SPAG**  
**D.F.**  
GERMANY

1939 - 1945

## ДЕССЕНДОРФ (ДЕСНА)

В 1869 г. фирма „Шнабель и сын“ основала фабрику, работавшую до 1931 г. Выпускались изделия домашнего обихода, декоративный фарфор, посуда для аптек.

Еще одну фабрику основал в Дессендорфе в 1933 г. Рихард Рёсслер. Фабрика работала до 1945 г., выпуская изделия домашнего обихода.

256



Фабрика Шнобеля

1869 - 1900

257



Фабрика Шнобеля

1900 - 1931

258



Фабрика Рёслера

1933 - 1945

## ДУКС (ДУШКОВ)

В 1860 г. Эдуард Айхлер основал фабрику по выпуску фарфоровой скульптуры, декоративного и столового фарфора. В 1945 г. она была

национализирована под названием „Душковский фарфор“ и продолжает работать до сих пор, добавив в свой ассортимент чайные и кофейные сервизы.

С 1883 г. здесь работала еще и фабрика К. Ризе, выпускавшая декоративный фарфор и фаянс.

259

ROYAL  
DUX

1912 - 1945

---

260



после 1912

---

261



после 1912

---

262



1918 - 1945

---

263



с 1947 по настоящее время

---

264



с 1947 по настоящее время

---

265



с 1953 по настоящее время

---

266

CR

*Фабрика Ризе*

с 1883

---

## КАЛЬТЕНХОФ (ОБЛАНОВ)

Фабрика Франца Петера в 1867 – 1890 гг. выпускала глиняные и фарфоровые изделия.

Другая фабрика - Юлиуса Дитля работала с 1900 по 1945 г., производя изделия домашнего обихода и декоративный фарфор.

267

FR  
K

*Фабрика Ф. Петера*

1867 - 1890

---

268



Фабрика Ю. Дитля

1918 - 1939

269



Фабрика Ю. Дитля

1918 - 1939

## КАРЛСБАД (КАРЛОВЫ ВАРЫ)

Карлсбад был центром богемской фарфоровой промышленности; многие фабрики включали это название в свои марки, хотя и не были расположены непосредственно в городе. Крупнейшей из них была фабрика Eriag (впоследствии Oriag) – Первая промышленная компания по производству фарфора. Следует также отметить фабрику Иозефа Куба и живописную мастерскую Фридриха Симона.

270

Eriag

1920 - 1945

271

Синяя надглазурная.  
Фабрика И. Куба

1900 - 1945

272



Синяя надглазурная.  
Фабрика И. Куба

1900 - 1945

273



Надглазурная.  
Мастерская Ф. Симона с 1921

274



Надглазурная.  
Мастерская Ф. Симона

около 1920

## КЛЕНЧ (КЛЕНЧИ)

Фабрика основана Иозефом Майером в 1835 г. и работала до 1889 г. Другая фабрика была основана И. Милотой в 1833 г. и выпускала изделия домашнего обихода.

275

**Klentsch**

Вдавленная в массу.  
Фабрика Майера

1847 - 1899





## КЛЕСТЕРЛЕ (КЛАШТЕРЕЦ)

В 1794 году Ян Вебер, по инициативе и на средства графа И. Туна, основал в Клаштереце фарфоровую фабрику. Фабрику арендовали известный керамист Христиан Нонне (1797 - 1803) и И. Мельзер (1805 - 1819), а в 1819 году семья Тунов организовала компанию, которая и владела фабрикой вплоть до ее национализации в 1945 году.

Сначала выпускались чашки, тарелки, кувшины, сахарницы с толстыми стенками, неоднородной глазурью и довольно примитивной росписью. С годами качество фарфора улучшилось, а ассортимент расширился за счет обеденных и кофейных сервизов, пивных кружек, цветочных ваз, сосудов для питья минеральной воды. Изготавливали также кофеварки и полупрозрачные абажуры.

В декоре широко использовались изображения охотничьих сцен, рыцарских турниров и аллегорических персонажей. Эффектно выглядели клаштерецкие чашки, расписанные внутри узорами „сухоцвет“ и „птица и скала“, а снаружи покрытые коричневой глазурью.

Потребительские предметы часто изготавливались фигурными: чернильница в форме дельфина, сосуд для крема в форме птицы. С 1853 года в большом ассортименте выпускалась и скульптура, в том числе бисквитная.

Фабрика пережила два пика своей деятельности - в 1820 - 1830 годах, когда директором был Р.Хабердитцель, и в 1850 - 1873 годах, при директорстве Шарля Венье.

277

*Синяя подглазурная*



1794 - 1798

---

278

*Синяя подглазурная*



1794 - 1798

---

279

*Черная или красная*

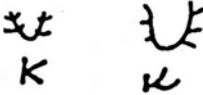


1796 - 1803

---

280 - 281

*Подглазурные, иногда черные или красные надглазурные*



1796 - 1806

---

282

*Подглазурная, иногда черная или красная надглазурная*



1796 - 1806

---

283 - 284

*Синие подглазурные или золотые надглазурные*



1804 - 1830

---

285 - 286

К К

Синие подглазурные или золотые  
надглазурные

1804 - 1830

---

287

TK

Вдавленная в массу

1830 - 1893

---

288



Печатная зеленая подглазурная

1895 - 1945

---

289



Печатная зеленая или синяя  
подглазурная

1900 - 1945

---

290



Печатная зеленая или синяя  
подглазурная

1918 - 1939 (возобновлена с 1947 года)

---

291



Зеленая или синяя подглазурная

1918 - 1939

---

292



1921 - 1927

---

## КЛЮМ (ХЛЮМ)

Фабрика, основанная И. Фершем в 1800 г., работала до 1950 г. Выпускались предметы домашнего обихода и декоративные изделия из фарфора и фаянса.

293

**T. FRÄLSEM**

*Вдавленная в массу*

1800 - 1850

---

294

**J. Ferfch**

*Вдавленная в массу*

1800 - 1850

---

295

**KLUM**

*Вдавленная в массу*

1800 - 1850

---

## ЛЮДВИЦЕ

В этом городе существовали две фабрики. одна из них принадлежала фирме „Геблер и Грошль“ в 1893 – 1945 гг. и выпускала декоративный фарфор. Другая – Роберта Ханке выпускала декоративные и подарочные изделия.

296



ROYAL

*Красная надглазурная.  
Фабрика Р. Ханке*

1882 - 1914

---

297

R.H.

после 1882

298



Красная надглазурная.  
Фабрика Р. Ханке

1900 - 1918

299



Фабрика „Геблер и Грошль“

1883 - 1906

## ЛЕССАУ (ЛЕЗОВ)

В 1888 г. здесь была основана фабрика „Конкордия“, выпускавшая изделия домашнего обихода, декоративный фарфор, чашки и кофейники.

В 1904 г. фабрика перешла к „Кюнналу и К<sup>о</sup>“, затем в 1910 г. к фирме „Тихи и Шёнфельд“, после первой Мировой войны вернулось старое название „Конкордия“ (1919 – 1937), а в 1937 – 1945 г. фабрикой владела фирма „Винтерлинг и К<sup>о</sup>“.

300



Фирма „Тихи и Шёнфельд“

с 1910

301

„Конкордия“



1919 - 1937

---

## ЛЮБАУ (ХЛУБАНИ)

В 1874 г. братья Мартин основали фабрику, выпускавшую предметы домашнего обихода. В 1918 г. компания стала называться „Альп“, а в 1939 г. вошла в Ериг.

302 - 303

**G.M. M G**

Фабрика бр. Мартин

1874 - 1918

---

304

Фабрика бр. Мартин



1900 - 1918

---

305

Компания „Альп“



1918 - 1939

---

306



Компания „Альп“

---

1918 - 1939

307



Компания „Альп“

---

1939 - 1945

## ЛЮБЕНЦ (ЛЮБЕНЕЦ)

Франц Мнерт в 1846 г. основал здесь фарфоровую фабрику, которая затем последовательно переходила к Швабу, братьям Кассекор и Дейнлю, когда она стала отделением фабрики Рейнля в Хиршене.

308



---

после 1914

## ЛЮККА (ЛУКОВ)

Фабрика, основанная Грайнером, Гулихом и Стернконфом в 1895 г., выпускала изделия домашнего обихода.

309



---

с 1896

## МАФФЕРСДОРФ (ВРАТИСЛАВИЦЕ)

В 1919 г. Эдуард Счастливы основал здесь фабрику, выпускавшую декоративный фарфор, скульптуру, головы кукол и аптечную посуду.

310



---

после 1919

## МАРИШАЙН (БОГОСУДОВ)

Бравел Шнайдер основал здесь в 1889 г. фарфоро-фаянсовую фабрику.

311



---

после 1889

## МЕЙЕРХОФЕН (ДВОРЬЕ)

В 1897 – 1914 г. фирма „Эберхард и К<sup>о</sup>“ выпускала здесь предметы домашнего обихода, столовый и декоративный фарфор. В 1898 г. здесь была также основана фабрика братьев Мозер, а в 1883г. – фабрика братьев Бенедикт. В 1925 г. все три фабрики слились в единую компанию „Объединенные фарфоровые фабрики Мейерхофена“, существовавшую до 1939 г., затем вошедшую в Eriag, а в 1945 г. национализированную.



312



Фабрика братьев Мозер

---

1898 - 1925

313



Фабрика братьев Мозер

---

1898 - 1925

314



Фабрика братьев Мозер

---

1898 - 1918

315



Фабрика братьев Бенедикт

---

1883 - 1925

316

Geb. Benedikt



Фабрика братьев Бенедикт

---

1883 - 1925

317



Фабрика братьев Бенедикт

1883 - 1925

---

318



Объединенная компания

1925 - 1939

---

319



Объединенная компания

1925 - 1939

---

320



1939 - 1945

---

321



1939 - 1945

---

# МЕРКЕЛЬСГРЮН (МЕРКЛИН)

Здесь существовали две фабрики. Первое упоминание о фирме „Бехер и Штарк“ относится к 1871 г., а о фирме „Брудер и Швалье“ – к 1882 г. В 1912 г. обе компании слились в одну. Выпускались изделия домашнего обихода, но лишь до 1926г., когда фирма целиком перешла на электротехнический фарфор.

322



---

1903 - 1912

323



---

1912 - 1918

324

*Зеленая подглазурная*



---

1912 - 1918

325



---

1918 - 1939



1918 - 1939

## МИЛЬДЕНАЙХЕН (ЛУЗЕК)

В 1869 г. Роберт Перш основал фарфоровую фабрику, выпускавшую предметы домашнего обихода, чайные и кофейные сервизы. Впоследствии фирмой владел Г. Робрехт, при котором фабрика работала до 1920 г.

327

*Вдавленная в массу*

1869 - 1905

328

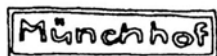


до 1920

## МЮНХОФ (МИРОВА)

Здесь работала фарфоро-фаянсовая фабрика, выпускавшая с 1879 г. изделия домашнего обихода.

329

*Вдавленная в массу*

после 1879

## НЕЙРОЛАУ (НОВА РОЛЕ)

В 1921 г. здесь было основано акционерное общество „Богемия“, выпускавшее предметы домашнего обихода, гостиничный фарфор, чайные и кофейные сервизы. В 1922 – 1945 гг. общество работало в партнерстве с компанией Розенталя в Зельбе. В 1940 г. фабрику перенесли в Карловы Вары. Работает до настоящего времени.

330



1921 - 1945

331



1922 - 1945

332



1928 - 1945

333



1928 - 1945

334



1931 - 1945

335



1937 - 1945

336



1937 - 1945

337



1940 - 1945

338



1941 - 1945

## ПИЛЬЗЕН (ПЛЬЗЕН)

В 1881 г. Фридрих Шертлер основал фабрику по производству изделий домашнего обихода.

F S  
P

после 1881

## ПИРКЕНХАММЕР (БЖЕЗОВА)

Основана в 1803 году в Бжезове саксонцем Ф. Хёкке. Через восемь лет (1811) фабрика перешла к И.М. Фишеру и Х. Райхенбаху, затем (1824) место Фишера занял его сын Христиан, который с 1846 года стал единоличным владельцем фирмы. В 1857 году фабрика была преобразована в акционерную компанию „Х. Фишер и Л. Миег“, под этим названием вошла в EPIAG и существует по сей день.

Фабрика изготовляла столовый и декоративный фарфор, чайные и кофейные сервизы, а с 1840 года и скульптуру. Расцвет ее приходится на 1830-е - начало 50-х годов. Изделия расписывались миниатюрами, представляющими женские образы либо идиллические жанровые сцены. В скульптуре преобладали восточные мотивы и сатирические композиции.

Качество изделий было очень высоким, однако к концу XIX века их художественный уровень понизился. Тем не менее, популярность бжезовского потребительского фарфора сохранилась.

340

HK

*Синяя подглазурная или золотая  
надглазурная  
(HK – Хёкке, Карлсбад)*

1803 - 1810

341

F&amp;R

*Вдавленная в массу*

1811 - 1846

342

CF

*Вдавленная в массу  
(CF – Христиан Фишер)*

1846 - 1853

---

343

F&M

*Вдавленная в массу*

1857 - 1875

---

344



*Печатная зеленая подглазурная*

1875 - 1887

---

345



1887 - 1918

---

346

*Fischere & Mieg*

1900 - 1918

---

347



*Зеленая подглазурная или красная  
надглазурная*

1910 - 1945

---

348



*Зеленая или синяя под- или  
надглазурная*

1916 - 1918

---



349



1918 - 1920

---

350



1918 - 1920

---

351



*Печатная, разных цветов*

1918 - 1945

---

352



*Печатная, разных цветов*

до 1945

---

353



*Зеленая подглазурная*

1939 - 1945

---

## ПРАГА

В 1791 г. Карл и Иоган Кюнерле, Иозеф Ланге и Иозеф Хюбель основали фаянсовую фабрику. С 1800 г. фирма стала называться

„Хюбель и К<sup>о</sup>“ и под этим названием работала до 1835 г., а затем перешла к Криглю, под руководством которого работала до 1910 г. Фарфор начали выпускать в 1837 г. – столовые изделия, предметы домашнего обихода, декоративный фарфор, а также скульптуру и бюсты знаменитых людей.

354



*Кригль и К<sup>о</sup>  
Вдавленная в массу*

1837 - 1910

---

355



*Вдавленная в массу*

1837 - 1910

---

356



*Вдавленная в массу*

1837 - 1910

---

357 - 358



*Вдавленные в массу*

1837 - 1910

---

## СТАНОВИТЦ (СТРЖЕГНОМ)

В 1873 г. К. Вальтер основал фабрику, выпускавшую предметы домашнего обихода, декоративный фарфор, чайные и кофейные сервизы. Последнее упоминание о фабрике относится к 1927 г.

359



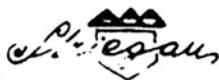
1873 - 1927

360



1873 - 1927

361



после 1912

362



1912 - 1927

## ТАННАВА (ЖДАНОВ)

В 1813 г. Франц Иозеф Майер основал фаянсовую фабрику. С 1832 г. начался выпуск фарфора - изделий домашнего обихода, столовых и декоративных изделий.

363



Синяя надглазурная

1832 - 1872

364



*Вдавленная в массу*

---

1840 - 1872

365

*Tannowa*  
*H&O*

*Вдавленная в массу*

---

1840 - 1872

366

Tannawa

*Вдавленная в массу*

---

1840 - 1872

## ТЕЛЬНИТЦ (ТЕЛЬНИЦЕ)

Фабрика Эгона Штайна работала здесь в 1902 – 40 гг., выпуская столовый и технический фарфор.

367



---

1902 - 1940

## ТЕПЛИТЦ – ШОНАУ (ТЕПЛИЦЕ)

Около 1930 г. здесь работала живописная мастерская Рейнгольда Босдорфа.

368



*Надглазурная*

около 1930

---

## ТИФЕНБАХ (ГЛУБОКА)

В 1870 г. фирма „И. Шнабель и сын“ основала фарфоровую фабрику, в 1912 г. перешедшую к Герману Штольцу. Фабрика закрылась между 1939 и 1945 гг. Выпускались декоративный фарфор, подарочные изделия, головки трубок, аптечные сосуды.

369



1912 – до 1945

---

## ТЮРН-ТЕПЛИТЦ (ПЕРНОВАНЫ)

В этом небольшом городе было несколько фарфоровых фабрик. Фабрика Риснера, Штельмахера и Кесселя была основана в 1892 г., в 1905 – 1910 гг. называлась „Риснер и Кессель“, а в 1910 – 1945 гг. фабрикой владел один Риснер. В 1945 г. она была национализирована. Выпускались предметы домашнего обихода, декоративные изделия из фарфора и фаянса, скульптура.

Другая фабрика – Дитмара Урбаха была основана в 1882 г., с 1938 г. называлась „Фабрика братьев Урбах“, а в 1945 г. была национализиро-

вана. Она выпускала предметы домашнего обихода, столовый, декоративный и санитарный фарфор и фаянс.

Фабрика „Грошаль и Шпетман“ работала с 1899 г., выпуская декоративный фарфор.

Фирма „Меркус и Моест“ (1892 – 1912) выпускала декоративный фарфор, цветы и игрушки.

Фабрика Адольфа Лауффера начинала в 1919 г. как декоративная мастерская, а затем до 1938 г. изготовляла предметы домашнего обихода.

Основанная Адольфом Штельмахером фабрика выпускала в 1859 – 1894 гг. декоративный фарфор, цветы, столовые изделия, предметы домашнего обихода. В 1894 г. она вошла в состав фирмы Эрнста Валлиса (см. ниже).

Фабрика Винцента Унгера работала в 1905 – 1945 гг., выпуская декоративный фарфор и скульптуру, однако в 1925 г. перешла исключительно на терракоту.

Основанная Эрнстом Валлисом в 1894 г. фабрика перешла в 1900 г. к его сыновьям Гансу и Эриху. В 1902 г. они закупили в Вене около 600 моделей изделий – декоративного фарфора и скульптуры. С 1925 г. компания называлась „Акционерное общество Эрнста Валлиса“, вошла в Eriag, а в 1934 г. закрылась.

Наконец, фабрика братьев Вильнер, существовавшая в 1884 – 1915 гг., выпускала декоративный фарфор и фарфоровые детали для монтажа с другими материалами.

370



*Фабрика Риснера, Штельмахера  
и Кесселя*

---

1892 - 1905

371



Фабрика Риснера, Штельмахера  
и Кесселя

1892 - 1905

---

372



Фабрика Риснера, Штельмахера  
и Кесселя

1892 - 1905

---

373



Фабрика Риснера, Штельмахера  
и Кесселя

1892 - 1905

---

374



Фабрика братьев Урбах

1882 - 1919

---

375



Фабрика „Грошель и Шпетман“

после 1899

---

376

Фабрика „Меркус и Моест“



после 1892 - 1912

---

377

Фабрика Лауфера



1919 - 1938

---

378

Фабрика Лауфера



1919 - 1938

---

379

Фабрика Штельмахера



после 1859 - 1894

---



380



*Фабрика Штельмахера*

после 1859 - 1894

---

381

**V. U.**

*Фабрика Унгера*

1905 - 1923

---

382



*Фабрика Валлиса*

1894 - 1921

---

383



*Фабрика Валлиса*

1894 - 1921

---

384



*Фабрика Валлиса*

1897 - 1906

---

385



Фабрика Валлиса

1899 - 1918

---

386



Фабрика Валлиса

1900 - 1921

---

387



Фабрика Валлиса

1903 - 1921

---

388



Фабрика Валлиса

1912 - 1921

---

**Semiramis**

389

Фабрика Валлиса

1912 - 1921

---

**Serapis** 390 *Фабрика Валиса*  
1912 - 1921

---

**Sorosis** 391 *Фабрика Валиса*  
1912 - 1921

---

**BW** 392 *Фабрика братьев Вильнер*  
после 1884 - 1915

---

## ФИШЕРН (РЫБАЖЕ)

Фабрика основана в 1848 году Карлом Кноллем. Фирма Кнолля существовала вплоть до национализации в 1945 году. Предприятие постоянно расширялось и в настоящее время принадлежит к числу крупнейших в стране.

Выпускался столовый и декоративный фарфор высокого качества, различные подарочные изделия и скульптура - главным образом, фигурки жителей Востока, например, турок.

**CARL KNOLL  
CARLSBAD** 393 *Вдавленная в массу*  
1848 - 1868

---

**CARLSBAD** 394 *Вдавленная в массу*  
1848 - 1868

---

395



*Вдавленная в массу*

1848 - 1868

---

396 - 397



*Синие подглазурные*

1883 - 1906

---

398



*Вдавленная в массу*

около 1900

---

399



*Монограмма СК – Карл Кноль*

1900 - 1910

---

400



*Вдавленная в массу или  
нарисованная зеленой либо синей  
краской*

с1900

---

401



1910 - 1946

---

402



*Зеленая подглазурная*

1916 - 1918

---

403



*Зеленая подглазурная*

1916 - 1918

---

404



*Печатная*

1939 - 1945

---

## ФРИДЛАНД (БРИДЛИЧНА)

В 1869 г. Иозеф Хайнцель основал фабрику, закрывшуюся в 1945 г. Сначала выпускались фарфоровые предметы домашнего обихода, но в XX в. – лишь электротехнический и лабораторный фарфор.

405



*Синяя подглазурная*

после 1869

---

## ХАЙДА (НОВИ БОР)

В этом городе было три живописных мастерских по росписи фарфора: Карла Фридриха Бозека (1880 – 1934), Франца Иозефа Громана (с 1868) и „Папке и Шефер“ (около 1930г.).

406



*Надглазурная. Мастерская Бозека*

---

1892 - 1934

407



*Надглазурная.  
Мастерская Громана.*

---

последняя четверть XIX

408



*Надглазурная.  
Мастерская Папке и Шефера*

---

около 1930

409



*Надглазурная.  
Мастерская Папке и Шефера*

---

около 1930

## ХАЙНДОРФ (ХЕЙНИЦЕ)

Здесь в 1880 – 1945 гг. работала фабрика „Иозеф Кратцер и сыновья“, выпускавшая чайные и кофейные сервизы, а также аптекарскую посуду.

410



1880 - 1945

---

411



*Вдавленная в массу*

1880 - 1945

---

## ХЕГЕВАЛЬД (ХАЙНИСТЕ)

В 1850 г. Адольф Перш основал фабрику, выпускавшую фарфоровые изделия домашнего обихода, декоративный фарфор, а также аптекарскую посуду. Фабрика имела филиал в Эльбогене. Закрылась в 1945г.

412 - 413



*Вдавленные в массу*

1850 - 1869

---

414



*Вдавленная в массу*

1850 - 1869

---

415



1902 - 1918

416



*Щит синий подглазурный,  
марка золотая надглазурная*

1918 - 1939

417



1918 - 1939

## ХИРШЕН (ЗЕЛЕНЫ)

Фирма Г. Рейнла, являвшаяся филиалом фабрики в Любенце, выпускала в 1846 – 1945 г. изделия домашнего обихода и изразцы.

418



1912 - 1945

419



до 1945



**HR**

после 1914

**ХОДАУ (ДОЛНИ ХОДОВ)**

В 1835 году И. Хюттнер и И. И. Дитль купили основанную в 1811 году Ф. Мислем в Долнем Ходове фаянсовую фабрику и приступили к изготовлению фарфора. В период 1845 - 1872 годов фабрика принадлежала фирме „фон Портхайм и сыновья“, после чего была продана владельцам славковской мануфактуры Хаасу и Чижеку. Фабрика функционирует и в наши дни.

Богато декорированные кофейные наборы, хлебницы, тарелки для пирогов и скульптура - различные карикатурные статуэтки и бисквитные бюсты знаменитых людей - таков ассортимент фабрики.

421

**C**

*Синяя или зеленая подглазурная  
либо золотая подглазурная (C -  
Chodau)*

1835 - 1840

422 - 423

**DH****KODAU***Вдавленные в массу*

1835 - 1844

424





**Chodau***Вдавленная в массу*

1835 - 1844

425 - 426

**V.P.****von Pöhllein***Вдавленные в массу*

1845 - 1872

P&S	427	<i>Вдавленная в массу</i>	1845 - 1872
C	428	<i>Синяя подглазурная</i>	с 1872
RF&H	429		с 1885
RFH	430		после 1900
	431	<i>Синяя подглазурная (H&amp;C – Хаас и Чижек)</i>	1905 - 1945
	432	<i>Печатная, разных цветов</i>	1918 - 1939
	433		1918 - 1939
	434		1918 - 1945

435

CHODAVIA



*Коричневая надглазурная*

1922 - 1945

---

436



1938 - 1945

---

437



*Печатная, разных цветов*

1939 - 1946

---

## ХОРН (ХОРИ)

Фирма „Вехингер и К<sup>о</sup>“ выпускала здесь изделия домашнего обихода и электротехнический фарфор в 1905–1945 гг.

438

*Зеленая подглазурная*



---

1905 - 1918

439



---

1905 - 1918

440



---

1905 - 1918

## ШАТЦЛАР (ЗАКЛЕР)

Здесь в 1879 – 1945 гг. работала фабрика Теодора Поля, выпускавшая декоративный и технический фарфор, скульптуру и головы кукол.



1922 - 1945

## ШВАРЦКОСТЕЛЕЦ (ЧЕРНЫ КОСТЕЛЕЦ)

Здесь около 1930 г. работала живописная мастерская Алоиза Вондрачека.

442

*Надглазурная*

около 1930

## ШЕЛЬТЕН (НОВИ БОР)

Иозеф Пальме основал здесь в 1829 г. фарфоро-фаянсовую фабрику. В 1851 г. она перешла к Игнацу Балле, а в 1860 г. – к Эдуарду Байхлеру. В 1887 г. фабрика закрылась. Выпускались чайные и кофейные сервизы, столовый и декоративный фарфор и фаянс.

443

*Фабрика Пальме*

1829 - 1851

444

PALME

Фабрика Пальме

1829 - 1851

445



Вдавленная в массу или  
синяя надглазурная

1829 - 1851

446

Вдавленная в массу

1829 - 1851

447



Фабрика Балле

1851 - 1860

## ШЛАГГЕНВАЛЬД (СЛАВКОВ)

Первая чешская фарфоровая фабрика была основана в 1792 году в городе Славкове, центре производства оловянной посуды, И. Г. Паулюсом и И. Г. Рёйманом. Фактическое производство фарфора началось с 1793 года. В 1800 году фабрику приобрела представительница династии тюрингских керамистов Луиза Грайнер, в 1803 году владельцем стал ее зять И. Г. Липперт с компаньоном В. Хаасом. После смерти Хааса в 1830 году ему наследовал сын Август, сотрудничавший с Липпертом до 1843 года, а позднее, до 1867 года бывший единоличным владельцем фабрики. В 1867 году он принял в компанию Яна Чижека. Под

названием „Хаас и Чижек“ фирма просуществовала до ее национализации в 1945 году. Фабрика продолжает работать и сейчас.

До 30-х годов XIX века выпускались, главным образом, чайные и кофейные сервизы и сервизы-солитеры в стиле ампир. Для раннего Славкова характерны полусферическая форма чашек, сменившаяся позднее на цилиндрическую, а затем на овоидную, и обильное золочение кувшинов. После 1830 года ассортимент стал разнообразнее за счет сосудов для питья минеральной воды и ваз для цветов и фруктов.

В росписи преобладали цветочный декор, видовые изображения Чехии и миниатюры на религиозные и мифологические темы. Широко использовался и мейсенский „сухоцвет“, а также рисунок, именованный в германских каталогах того времени Fogel und fels („Птица и скала“). В 1835 году было начато изготовление скульптуры, а позднее (1836 - 1840) выпущена серия больших декоративных ваз в форме амфор.

После 1843 года предприятие освоило промышленные методы производства и в дальнейшем выпускало столовый фарфор высокого качества.

Фабрика удостоена золотой медали на выставке 1845 года в Вене.

448 - 449

*Синие подглазурные*

1810 - 1820

---

450

*Синяя подглазурная*

1810 - 1820

---

451

*Синяя подглазурная*

1815 - 1832

---

452 - 453



*Написанные разными красками  
или золотом надглазурные*

1810 - 1820

---

454 - 455



*Написанные разными красками  
или золотом надглазурные*

1810 - 1820

---

456



*Синяя подглазурная*

1815 - 1832

---

457

**Schlaggenwald**

*Вдавленная в массу,  
иногда черная или зеленая  
надглазурная*

1830 - 1846

---

458

**SCHLAGGENWALD**

*Вдавленная в массу,  
иногда черная или зеленая  
надглазурная*

1830 - 1846

---

459



*Вдавленная в массу,  
иногда черная или зеленая  
надглазурная*

1830 - 1846

---

460



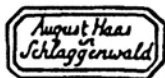
*Печатная, разных цветов*

1830 - 1846

---



461



*Печатная, разных цветов*

---

1830 - 1846

462

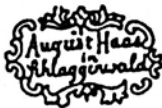


*Печатная, разных цветов*

---

1830 - 1846

463



*Печатная, разных цветов*

---

1830 - 1846

464



*Печатная, разных цветов*

---

1830 - 1846







465



*Печатная, разных цветов*

---

1830 - 1846

	466	<i>Вдавленная в массу</i>	1830 - 1846
	467	<i>Вдавленная в массу</i>	1847 - 1867
<b>Haas &amp; Czjzek in Schläggenwald</b>	468	<i>Печатная, разных цветов</i>	после 1866
	469	<i>Печатная зеленая</i>	1888 - 1896
 S. M.	470		1904 - 1945
 H&C	471	<i>Зеленая или синяя подглазурная</i>	1916 - 1918
 SCHLAGGENWALD	472	<i>Печатная</i>	1918 - 1945

473



*Печатная*

1918 - 1945

---

474



*Печатная*

1918 - 1945

---

475



*Печатная*

1918 - 1945

---

476



*Зеленая подглазурная*

1919 - 1939

---

477



1922 - 1939

---

## ШОНФЕЛЬД (КРАСНО)

В 1867 – 1883 гг. здесь работала живописная мастерская И. Шпинера. После 1883 начали производить собственный фарфор – изделия домашнего обихода. В 1900 г. фабрика перешла к А. Шиндлеру, и её деятельность прослеживается до 1927 г.

478



с 1900

## ЭЛЬБОГЕН (ЛОКЕТ)

В 1815 году братья Р. и Э. Хайдингеры основали в Локете фаянсовую фабрику, которая в 1817 году перешла на изготовление фарфора. С 1873 года фабрика стала собственностью Шпрингера и К°, в 1918 году вошла в EPIAG, а в 1945 году национализована.

Ассортимент продукции был разнообразным: столовые и кофейные сервизы, вазы в виде амфор, чернильницы, туалетные принадлежности. Изготавливали и скульптуру - главным образом, изображения святых.

Декор также был многовариантным: цветочная роспись, пейзажи и виды Праги, рельефные орнаменты, золочение, ажур (обычно на тарелках). Наряду с господствовавшим в середине XIX века стилем второго рококо, использовались и китайские мотивы.

479

Brüder Haidinger.

1815 - 1850

480



*Вдавленная в массу. Фрагмент герба города (Ellbogen – согнутый локоть, нем.)*

1817 - 1873

481 - 482



*Синие подглазурные*

1817 - 1873

---

483 - 484



Haidinger

*Синие подглазурные*

1817 - 1873

---

485



*Вдавленная в массу*

1833 - 1860

---

486

GEBRÜDER  HAIDINGER  
ELBOGEN IN BÖHMEN

1850 - 1873

---

487



*Юбилейная марка*

1868 - 1873

---

488



*Зеленая или синяя подглазурная  
либо вдавленная в массу*

1891 - 1918

---

489



*Зеленая подглазурная*

1910 - 1918

---

490



*Зеленая подглазурная*

1911 - 1918

---

491



*Зеленая подглазурная*

1911 - 1918

---

492



*Зеленая или синяя подглазурная*

1915 - 1918

---

493



*Зеленая или синяя подглазурная*

1915 - 1918

---

494 - 495



*Зеленые или синие подглазурные*

1918 - 1920

---

496



*Синяя или зеленая подглазурная*

1918 - 1920

---

497




*Зеленая подглазурная*

1920 - 1945

---

498

ERIAG  
  
Germany

Зеленая

1920 - 1945

---

499



Надглазурная

1926 - 1945

---

500



Зеленая

1939 - 1945

---

501

ERIAG  


Зеленая подглазурная

1941 - 1945

---

# **ВЕНГРИЯ**



## ХЕРЕНД

Начало фарфорового производства в Венгрии можно отнести ко второй четверти XIX века. Одна из первых фабрик была основана в 1839 году в городе Херенде Морицем Фишером. В конце 70-х годов XIX века М. Фишер передал дела своему сыну Дезидери.

Изготавливавшаяся посуда и скульптура отличалась высоким качеством. Однако наибольшую известность Фишер приобрел как специалист по реконструкции изделий различных мануфактур. Изготовленные им по образцам Мейсена, Вены, Севра, Капо ди Монте изделия практически неотличимы от оригиналов как по качеству фарфора, так и по декору. Особенной любовью Фишера пользовались изделия в стиле „шинуазри“, которые тоже нелегко отличить от китайских подлинников.

Помимо „штучных“ реконструкций изделий XVIII века, Фишер серийно выпускал посуду в стиле моды тех лет. Наконец, еще одно направление в деятельности фабрики связано с оригинальными мотивами народного искусства - например, популярными фигурками венгерских гусар.

Наибольшего расцвета фабрика достигла в 1857 - 1873 годах.

Репутация фабрики Фишера и высокий уровень продукции обеспечили ей заказчиков в лице многих европейских монархов, в том числе Александра II. После ухода М. Фишера от дел качество выпускавшихся изделий несколько снизилось.

Изделия Херенда успешно экспонировались на многих выставках:

в Будапеште (1842), Лондоне (1851 и 1862), Вене (1873), а сам М. Фишер за успехи в области изготовления фарфора получил в 1865 году дворянское звание.

Фабрика продолжает работать и в наши дни.

502

Fischer  
Moritz  
Herend  
842

*Вдавленная в массу или  
написанная краской*

1839 - конец XIX в

---

503

FISCHER MORITZ HERENDEN  
42 S

*Вдавленная в массу или  
написанная краской*

1839 - конец XIX в

---

504

HEREND  
1843

*Вдавленная в массу или  
написанная краской*

1839 - конец XIX в

---

505

F.M.  
843  
HEREND

*Вдавленная в массу или  
написанная краской*

1839 - конец XIX в

---

506

Herend  
844

*Вдавленная в массу или  
написанная краской*

1839 - конец XIX в

---

507

MF  
HEREND  
845

*Вдавленная в массу или  
написанная краской*

1839 - конец XIX в

---

508

Herend  
846

*Вдавленная в массу или  
написанная краской*

1839 - конец XIX в

---

509

*FM*  
**HEREND**  
846

*Вдавленная в массу или  
написанная краской*

**1839 - конец XIX в**

---

510

*FM*  
**HEREND**  
847

*Вдавленная в массу или  
написанная краской*

**1839 - конец XIX в**

---

511

*MF* Herend

*Вдавленная в массу или  
написанная краской*

**1839 - конец XIX в**

---

512


*MF*  
J. I.

*Вдавленная в массу или  
написанная краской*

**1839 - конец XIX в**

---

513


  
*a Herendi Porcelán  
gyár*  
**HEREND**  
847

*Вдавленная в массу или  
написанная краской*

**1839 - конец XIX в**

---

514


**HEREND**  
1855  
№ 25 

*Вдавленная в массу или  
написанная краской*

**1839 - конец XIX в**

---

515

  
1855. *№ 1*  
*№ 2*

*Вдавленная в массу или  
написанная краской*

**1839 - конец XIX в**

---

516

Herend  
1862

Вдавленная в массу или  
написанная краской

1839 - конец XIX в

---

517



Вдавленная в массу или  
написанная краской

1839 - конец XIX в

---

518



Вдавленная в массу или  
написанная краской

1839 - конец XIX в

---

519



Вдавленная в массу или  
написанная краской

1839 - конец XIX в

---

520



Вдавленная в массу или  
написанная краской

1839 - конец XIX в

---

521



Вдавленная в массу или  
написанная краской

1839 - конец XIX в

---

522



*Вдавленная в массу или  
написанная краской*

**1839 - конец XIX в**

---

523



*Вдавленная в массу или  
написанная краской*

**1839 - конец XIX в**

---

524



*Вдавленная в массу или  
написанная краской*

**1839 - конец XIX в**

---

525



*Вдавленная в массу или  
написанная краской*

**1839 - конец XIX в**

---

526



*Вдавленная в массу или  
написанная краской*

**1839 - конец XIX в**

---

527



*Вдавленная в массу или  
написанная краской*

**1839 - конец XIX в**

---

528



*Вдавленная в массу или  
написанная краской*

1839 - конец XIX в

---

529



*Вдавленная в массу или  
написанная краской*

1839 - конец XIX в

---

530



*Вдавленная в массу или  
написанная краской*

1839 - конец XIX в

---

531



*Вдавленная в массу или  
написанная краской*

1839 - конец XIX в

---

532



*Вдавленная в массу или  
написанная краской*

1839 - конец XIX в

---

533



*Вдавленная в массу или  
написанная краской*

1839 - конец XIX в

---

534



Вдавленная в массу или  
написанная краской

NIEMEYER WILMOS.

нач. XX в

---

535



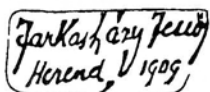
1905.

Вдавленная в массу или  
написанная краской

нач. XX в

---

536



Вдавленная в массу или  
написанная краской

нач. XX в

---

537



1916

Вдавленная в массу или  
написанная краской

нач. XX в

---

538



Печатная

XX в

---

539



*Печатная*

**XX В**

---

540



**HEREND**

*Печатная*

**XX В**

---

541



**HEREND**

*Печатная*

**XX В**

---

542



*II.*

*Печатная*

**XX В**

---

543



*Печатная*

**XX В**

---



544

*Печатная*



**XX V**

---

545

*Печатная*



**XX V**

---

546

*Печатная*



**XX V**

---

547

*Печатная*



**XX V**

---

548

*Печатная*



**XX V**

---

549

*Печатная*



**XX B**

---

550

*Печатная*



**XX B**

---

551

*Печатная*



**XX B**

---

552

*Печатная*



**XX B**

---

553

*Печатная*



XX В

---

554

*Печатная*



XX В

---

555

*Печатная*



XX В

---

556

*Печатная*



XX В

---

557

*Печатная*



XX В

---

558

*Печатная*



---

XX В

559

*Печатная*



---

XX В

560

*Печатная*



---

XX В

561

*Печатная*



---

XX В

562

*Печатная*



---

XX В

563

*Печатная*



---

**XX В**

564

*Печатная*



---

**XX В**

565

*Печатная*



---

**XX В**

566

*Печатная*



---

**XX В**

567

*Печатная*



---

**XX В**



## БУДАПЕШТ

В Будапеште существовали три фарфоровые фабрики. Первая из них была основана в 1852 году Теодором Хюттлом. Выпускала роскошные чайные сервизы, в том числе и для императорского двора.

Игнаци Фишер, сын Морица, основал в 1866 году новую фабрику. Расцвет начался после 1890 года, когда она перешла к сыну Игнаци Эмилю. Выпускались столовые сервизы, цветочные вазы, бомбоньерки, декоративные тарелки с ручной росписью.

Самая поздняя по времени основания - 1923 год - фабрика „Будапешт-Гранит“ выпускала посуду и столовые сервизы с декором в стиле венгерского народного искусства.

Две первые фабрики закрылись в 1914 году, третья работает до сих пор.

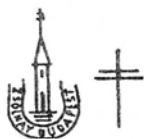
569

**Hüttl Tivador  
Budapest.**

*Печатная.  
Фабрика Хюттла*

1852 - 1914

570 - 571



*Печатные.  
Фабрика Фишера*

1866 - 1914

572 - 573



*Печатные.  
Фабрика „Гранит“*

с 1923

## ПЕЧ

В 1855 (по другим сведениям в 1862) году Игнаци Жолнаи основал в городе Пече фаянсовую фабрику. В 1865 году владельцем стал брат Игнаци Вильгельм и с 1868 года начался выпуск фарфора. На рубеже XIX - XX веков фабрика перешла к сыну Вильгельма Миклошу, а в настоящее время является крупнейшим в Венгрии производителем столового фарфора.

С самого начала основу ассортимента продукции составила посуда повседневного пользования, а также превосходные декоративные цветочные вазы, кувшины и бутылки. Живописные достоинства изделий были достаточно велики, особенно славились печские глазури - в первую очередь, разработанные здесь люстры, которые называли „эозин“.

Изделия фабрики с большим успехом экспонировались на Всемирной выставке 1900 года в Париже.

574



Написанная от руки или  
печатная  
(Fünfkirchen - пять церквей -  
немецкое название Печа)

с 1869

575



Написанная от руки или  
печатная  
(Fünfkirchen - пять церквей -  
немецкое название Печа)

с 1869

576



Написанная от руки или  
печатная  
(Fünfkirchen - пять церквей -  
немецкое название Печа)

с 1869

577



Написанная от руки или  
печатная  
(Fünfkirchen - пять церквей -  
немецкое название Печа)

с 1869



# TATA

В течение многих лет в поместье Эстергази под городом Тата существовала фаянсовая фабрика, основанная в 1758 году. В 80-х годах XIX века Дезидери Фишер, сын М. Фишера из Херенда, создал здесь цех по росписи изделий из фарфора, изготовленных в Херенде. Стиль росписи был, естественно, таким же, как на заводе - изготовителе фарфора.

578

*Фишер № 23  
из Херенды  
Тата*

*Написанная от руки или  
печатная*

---

**II половина XIX века - начало XX века**

579



*Написанная от руки или  
печатная*

---

**II половина XIX века - начало XX века**

580

TATA

*Написанная от руки или  
печатная*

---

**II половина XIX века - начало XX века**

581



*Написанная от руки или  
печатная*

---

**II половина XIX века - начало XX века**

# КОЛОШВАР

Еще один цех по росписи херендского фарфора был создан во второй половине XIX века в городе Колошваре Вильмошем Фишером.

Использовалось декорирование в китайском и венгерском народном стиле.

Закрыт в конце XIX века.

582



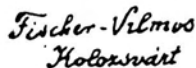
Fran R. Kiss János  
Kolozsvar  
1888  
F. J.

*Написанная от руки или  
печатная*

II половина XIX века

---

583



Fischer-Vilmos  
Kolozsvar

*Написанная от руки или  
печатная*

II половина XIX века

---

584



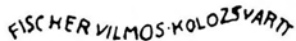
SESZTAK J.

*Написанная от руки или  
печатная*

II половина XIX века

---

585



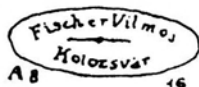
FISCHER VILMOS KOLOZSVAR

*Написанная от руки или  
печатная*

II половина XIX века

---

586



Fischer Vilmos  
Kolozsvar  
A B 46

*Написанная от руки или  
печатная*

II половина XIX века

---

587

*Frank-Kiss János*  
*Holozsvánt*  
*J. J.*

*Написанная от руки или*  
*печатная*

**II половина XIX века**

---

588

*Szentfal János*  
*Holozsvánt*

*Написанная от руки или*  
*печатная*

**II половина XIX века**

---

## БИБЛИОГРАФИЯ

Борок В., Дулькина Т. Марки европейского фарфора. 1710 - 1950, М., 1998

Ташнадине Марик К. Венский Фарфор. Будапешт, 1973

Braunova A. Kouzlo Keramiky a porcelany. Praha, 1978

Chaffers W. Concise Marks & Monograms on Pottery & Porcelain.  
Hartfordshire, 1988

Chorscicki L. Porcelana - Znaki wytworni europejskich. Warszawa, 1974

Hofmeisterova J. Marks of Bohemian Porcelain. "Glass Review", 1970, №4

## ОГЛАВЛЕНИЕ

От издателя	3
Маркировка фарфоровых изделий	4
Австрия	8
Марки мастеров	27
Копии и подделки	32
Чехословакия	40
Венгрия	116
Библиография	136

## **Законодательство о культуре**

(М., 2001г., тир. 1250 экз., 471 стр., переплет)

В книге представлено большинство документов по государственному управлению культурой. Публикуются полные тексты всех законов, Указы Президента, постановления Правительства, регулирующие деятельность музеев, библиотек, архивов, театров, учреждений кинематографии и др. организаций культуры. Приведены письма Министерства по налогам и сборам, Высшего Арбитражного Суда, Таможенного Комитета, Минфина, Минкультуры, Минэкономики и т.д. Важное место занимают документы по хозяйственной деятельности учреждений культуры. Представлены нормативные акты по народным художественным промыслам, охране памятников истории и культуры, вывозу и ввозу культурных ценностей, лицензированию, антиквариату, реституции. Даны извлечения из практически всех законов, отдельные статьи которых затрагивают вопросы культуры (Уголовный кодекс, Гражданский кодекс, Кодекс об административных правонарушениях, и др.). Приведены в последней редакции документы, принятые после 1991г., а также нормативные акты СССР, сохраняющие своё действие и в настоящее время.

## **Ив. Лазаревский "Среди коллекционеров"**

(М., 1999, тир. 1500 экз., 120 стр., переплет)

Переиздание (первое издание – 1914г.) книги, давно ставшей раритетом (стоимость изданий начала века у букинистов около 40\$). Лазаревский – крупный знаток искусства, постоянный автор журнала «Среди коллекционеров», вышедшего в начале века. Труды Лазаревского сохранили актуальность по сей день, на них регулярно ссылаются современные исследователи декоративно-прикладного искусства. Основные разделы книги: - редкие русские издания, русская мебель, русский фарфор.

## Русская художественная бронза XIX века

(М., 2001., тир. 1020 экз. 345 с. с ил., переплет)

Интерес, возникший за последнее десятилетие к русской художественной бронзе XIX века, обнаружил, что немногочисленные публикации давно стали библиографической редкостью. В 50-70-х годах двадцатого века глубокие исследования русской бронзы XIX века проводила кандидат искусствоведения Л.Н. Гончарова. Работа Л.Н. Гончаровой, основу которой составляет ее кандидатская диссертация (1960), публикуется впервые. В 50-х годах увидела свет статья «Отечественные мотивы в декоративно-прикладной бронзе первой половины XIX века» Н.Р. Левинсона, крупнейшего специалиста по художественной обработке металла России XVI – XX вв. Эта статья также включена в книгу. В работах Л.Н. Гончаровой и Н.Р. Левинсона дан серьезный анализ развития этого вида декоративно-прикладного искусства, рассмотрены работы известных скульпторов: П.К. Клодта, Позена, Либериha, Обера и др. Пристальное внимание уделено творческой биографии скульптора Е.А. Лансере. Большой интерес представляют сведения о производителях художественной бронзы в Москве и Санкт-Петербурге: Ф. Шопене, Н. Штанге, И. Кумберге, А. Соколове, А. Постникове и др. В 1923 году вышла небольшая книжка П.П. Вейнера «О бронзе». Автор – петербуржец, был сотрудником Эрмитажа и хорошо знал художественную бронзу, особенно французскую. Работа П.П. Вейнера также представлена в этом издании.

## **Марки европейского фарфора 1710 – 1950**

(М., 1998, тир. 1000 экз., 426 стр. с ил., переплет)

Книга кандидата искусствоведения, ведущего научного сотрудника ГИМ Т. Дулькиной и В. Борока содержит 3190 изображений марок фарфоровых изделий, выпускавшихся более чем 250 керамическими фабриками Австрии, Англии, Бельгии, Венгрии, Германии, Голландии, Дании, Испании, Италии, Польши, Португалии, Финляндии, Франции, Чехословакии, Швейцарии, Швеции. Маркам каждого фарфорового производства предшествует изложение его истории – даты основания и закрытия, фамилии основателей, владельцев и директоров, наиболее крупных художников, скульпторов, модельеров. Приводится ассортимент выпускавшихся изделий, указываются применявшиеся методы декорирования, преобладающая цветовая гамма, дается оценка художественных достоинств, рассматриваются вопросы взаимовлияния фабрик. В большинстве случаев дается расшифровка либо идентификация фамилий, инициалов или названий, содержащихся в марке. Каждая марка снабжена информацией о способах ее нанесения, цвете, годах употребления. Отдельный раздел издания посвящен копиям и подделкам. В марочнике имеется словарь специальных искусствоведческих и технологических терминов, а также система указателей (топографический, именной, изображений, буквенных надписей). По экспертным оценкам книга не только не уступает лучшим современным западноевропейским марочникам, но и превосходит многие из них. Марочник стал «настойной книгой» хранителей фондов большинства музеев России, а также сотрудников антикварных фирм и частных коллекционеров.



## **Марки немецкого фарфора**

(М., 1999, тир. 1000 экз., 223 стр. с ил., переплет)

В книге кандидата искусствоведения, ведущего научного сотрудника ГИМ Т. Дулькиной и В. Борока приведены изображения около 1400 марок немецкого фарфора. Маркам 70 фарфоровых производств предшествует изложение их истории – даты основания и закрытия, фамилии основателей, владельцев и директоров, наиболее крупных художников, скульпторов, модельеров. Приводится ассортимент изделий, указываются применявшиеся методы декорирования, преобладающая цветовая гамма, дается оценка художественных достоинств, рассматриваются вопросы взаимовлияния фабрик. В большинстве случаев дается расшифровка либо идентификация фамилий, инициалов или названий, содержащихся в марке. Каждая марка снабжена информацией о способах ее нанесения, цвете, годах употребления. Отдельный раздел издания посвящен копиям и подделкам. По сравнению с разделом “Германия” известной книги этих авторов «Марки европейского Фарфора 1710 – 1950» в данном издании дополнительно приведено около 400 марок.

## **Монеты России XVIII – начала XX века**

(М., 2001, 234 стр. с ил., переплет, тир. 800 экз., изд. *второе, исправленное и дополненное*)

Классик отечественной нумизматики, главный научный сотрудник Исторического музея В.В. Уздеников продолжает исследования российских монет. Даны советы по формированию нумизматических коллекций, рассмотрены многие актуальные вопросы российской нумизматики. Большой интерес представляют рекомендации по проведению экспертного обследования российских монет на предмет установления их подлинности. Первое издание книги вышло в 2000г.

## **Гжель. Тонкий фаянс**

(М., 2000г., 304 с. с ил., переплет, тир. 250 экз.)

Монография кандидата искусствоведения Т. Дулькиной - **первое** исследование тонкого фаянса Гжели. Рассмотрено возникновение и производство тонкого фаянса в Гжели в XIX веке (первый раздел работы). О гжельском фаянсе как художественном явлении, развивавшемся в общеевропейском русле, его стилистических особенностях дает представление второй раздел книги. Последний раздел издания носит справочный характер - это история фабрик Гжели, каталог и **марочник тонкого фаянса, включающий более 200 клейм керамических производств, значительное число которых выявлено автором и публикуется впервые.** Особенности развития фаянсового производства Гжели раскрываются благодаря привлечению архивных данных, а также использованию материалов из собраний более тридцати музеев и частных коллекций, аналогиям из других областей декоративно-прикладного искусства.

## **“Геральдическое оформление российских монет 1700 – 1917”**

(М., 1998, 144 стр с ил., переплет, тир. 1000 экз.)

Крупнейший ученый-нумизмат В. Уздеников **впервые** в отечественной нумизматике рассматривает связь, существовавшую между геральдикой и нумизматикой. Книга полезна при атрибуции монет. Кроме того, геральдические изображения часто встречаются на изделиях из стекла и фарфора, печатях, знаменах, предметах военного снаряжения, клеймах золотых и серебряных изделий. По мнению зам. директора Государственного Эрмитажа Г. Вилинбахова, данная работа – “важный вклад в развитие не только отечественной нумизматики, но и геральдики” (Газета “Миниатюра №41”). Книга стоит на первом месте в рейтинге литературы по нумизматике, приведенном в «Независимой газете» (НГ-коллекция №41 от 01.03.2000)

### **КНИГИ МОЖНО КУПИТЬ В МОСКВЕ**

КНИЖНЫЙ МАГАЗИН "ИСКУССТВО" (Арбат,4)

"АНТИКВАР" (Мясницкая, 13)

АУКЦИОННЫЙ ДОМ "ГЕЛОС" (1-й Боткинский проезд, 2/6)

"МОЛОДАЯ ГВАРДИЯ" (Большая Полянка, 28) (кроме книг по нумизматике)

МАГАЗИН "НУМИЗМАТ" (Таганка) (книги по нумизматике)

ФИРМА "МЕЖНУМИЗМАТИКА" (Большая Дмитровка, 9) (книги по нумизматике)

КНИЖНЫЙ МАГАЗИН "МОСКВА" (ул. Тверская, букинистический отдел, в том числе по воскресеньям)

### **КНИГИ МОЖНО КУПИТЬ В САНКТ-ПЕТЕРБУРГЕ**

Книжный магазин "Искусство" (Невский проспект, 16, букинистический отдел).

### **КНИГИ МОЖНО ЗАКАЗАТЬ ПО ПОЧТЕ**

Для получения книг по почте направляйте запрос по адресу **109153, Москва, а/я 29, Касаткиной И.С.** Вам будет направлен прайс-лист с условиями приобретения книг по почте. Пожалуйста, **обязательно** вкладывайте конверт с Вашим адресом.

Информацию о книгах и их приобретении можно посмотреть в Интернет. (<http://www.publisher.ru>)

**СКОРО**

**МАРКИ ФРАНЦУЗСКОГО ФАРФОРА И ФАЯНСА  
ЭНЦИКЛОПЕДИЯ КОНТИНЕНТАЛЬНОЙ КЕРАМИКИ  
ЭНЦИКЛОПЕДИЯ СТЕКЛА  
СЕРГЕЙ ЧЕХОНИН  
КЛЕЙМА СЕРЕБРА. ФРАНЦИЯ  
МАРКИ НА ФРАНЦУЗСКОМ СТЕКЛЕ  
ОРУЖЕЙНОЕ И СЕРЕБРЯНОЕ ДЕЛО КАВКАЗА.**

По вопросам размещения рекламы в указанных изданиях обращайтесь по адресу: 109153, Москва, а/я 29, Касаткиной И.С. или по электронной почте [irina@publisher.ru](mailto:irina@publisher.ru)

## ПРИГЛАШЕНИЕ К СОТРУДНИЧЕСТВУ

ИЗДАТЕЛЬ ПРИГЛАШАЕТ К СОТРУДНИЧЕСТВУ АВТОРОВ.

ИЗДАТЕЛЬ ПРИГЛАШАЕТ К СОТРУДНИЧЕСТВУ  
ВЛАДЕЛЬЦЕВ ВОСПОМИНАНИЙ.

РАССМАТРИВАЮТСЯ ТОЛЬКО ПИСЬМЕННЫЕ ПРЕДЛОЖЕНИЯ.  
ПРЕДЛОЖЕНИЯ НАПРАВЛЯЙТЕ ПО АДРЕСУ: 109153, МОСКВА, А/Я 29,  
КАСАТКИНОЙ ИРИНЕ СЕРГЕЕВНЕ ИЛИ ПО ЭЛЕКТРОННОЙ ПОЧТЕ

**[irina@publisher.ru](mailto:irina@publisher.ru)**

*Конфиденциальность гарантируется*

ИЗДАТЕЛЬ НЕ РАССМАТРИВАЕТ ПРЕДЛОЖЕНИЯ ПО ИЗДАНИЮ ВОС-  
ПОМИНАНИЙ ДЕЯТЕЛЕЙ КОММУНИСТИЧЕСКОЙ ПАРТИИ, КОМСОМО-  
ЛА, ПРОФСОЮЗОВ, МИРОВОГО КОММУНИСТИЧЕСКОГО И РАБОЧЕГО  
ДВИЖЕНИЯ, СОВРЕМЕННЫХ РОССИЙСКИХ ЧИНОВНИКОВ.

**[irina@publisher.ru](mailto:irina@publisher.ru)**

## ОТДЕЛЬНОЕ СПАСИБО

От двух до шести процентов тиража книг в соответствии с законодательством Российской Федерации безвозмездно и без согласия изъято у издателя с целью комплектования государственных библиотек.

Федеральная государственная программа книгоиздания России, Министерство культуры Российской Федерации, Российский гуманитарный научный фонд, Российский фонд фундаментальных исследований, Российский фонд культуры, автономные "некоммерческие" организации не имеют никакого отношения к изданным мною книгам.

Дорогие *мои* читатели! Уже восемь лет я делаю книги, и теперь твердо знаю, что у издательства есть *свои* читатели. Очень рада, что я выпускаю книги как настоящий издатель, то есть издатель, финансируемый читателями, а не чиновниками.

Возможность жить в России и не общаться с чиновниками – редкий подарок. Спасибо, *мои* читатели.

Ирина Касаткина, издатель

## ИЗДАТЕЛЬСТВО КУПИТ

Марочники европейского фарфора, изданные после 1985 года и содержащие более 4 тысяч изображений марок **фарфора**.

Цена от 150 долларов.

Книгу Эфрос, Пунин "Сергей Чехонин". Только в хорошем состоянии и на русском языке. Цена **не** выше 25 долларов. Дороже не предлагать!

Пожалуйста, с предложениями обращайтесь по адресу: 109153, Москва, а/я 29, Касаткиной Ирине Сергеевне.



## **Аукционный дом «Гелос»**

Основан в 1988 году

Полный комплекс услуг по антиквариату:  
покупка, продажа, оценка, комиссия, реставрация,  
экспертиза.

Проводит более **150 аукционов** в год.

Покупает и принимает на коллекционные  
аукционы картины, иконы, ювелирные изделия,  
серебро, фарфор, бронзу, часы, монеты, знаки,  
мебель и др.

**Коллекционные аукционы:**

**(095) 945-52-48**

**Нумизматические аукционы:**

**(095) 946-06-97**

**Аукционы сезона, месяца, дилерские  
аукционы: (095) 945-84-04, 945-55-40**

Адрес: 125284, Москва,  
1-й Боткинский пр-д, д. 2/6, факс (095) 946-09-32  
м. «Динамо», «Беговая»

Ежедневно с 10.00-20.00

[www.gelos.ru](http://www.gelos.ru) e-mail: [info@gelos.ru](mailto:info@gelos.ru)