

СОВЕТСКОЕ ФОТО

№ 5

МАРТ

1929



ДВУХНЕДЕЛЬНЫЙ ЖУРНАЛ ФОТО-ЛЮБИТЕЛЬСТВА И ФОТО-РЕПОРТАЖА

СОВЕТСКОЕ ФОТО

У С Л О В И Я П О Д П И С К И Н А 1 9 2 9 Г О Д

1. Журнал без приложений: год—6 руб., 6 мес.—3 р., 3 мес.—1 р. 50 к., 1 мес.—60 к.
 2. Журнал с ежемесячным приложением „ФОТОГРАФИЧЕСКОЙ БИБЛИОТЕКИ“ (в год 12 книг—1600 страниц): год—10 р., 6 мес.—5 р., 3 мес.—2 р. 50 к.
 3. За приложение „ФОТО-АЛЬМАНАХ“ подписчики доплачивают при подписке 1 рубль.
 4. Бесплатная премия подписчикам, вносящим подписную плату сразу за год: „КАЛЕНДАРЬ-СПРАВОЧНИК ФОТОГРАФА на 1929 год“.
- Остальные подписчики могут получить „Календарь-Справочник“ за доплату в 1 рубль.



ФОТО-ХИМИЧЕСКИЙ ТРЕСТ

Москва, Рождественка 5. Тел. 5-07-50, 5-64-58

ФОТО-ПЛАСТИНКИ • ФОТО-ХИМИКАЛИИ • ФОТО-БУМАГА
ФОТОПРИНАДЛЕЖНОСТИ

Теа-Кино-Печать
МОСКВА 9, СТРАСТНАЯ ПЛ. 9/0

ПОСЛЕДНЯЯ НОВИНКА

ПОДПИСЫВАЙТЕСЬ НА ЖУРНАЛЫ:

ЖУРНАЛИСТ ДВУХНЕДЕЛЬН.
ЖУРНАЛ ПОСВЯЩЕННЫЙ ВОПРОСАМ ПЕЧАТИ
Год—6 р. 50 к., 6 м.—3 р. 50 к., 3 м.—2 р., 1 м.—70 к.

ЗА РУЛЕМ ДВУХНЕД. ОРГАН
АВТОДОРСКОГО ДВИЖЕНИЯ
Год—4 р. 50 к., 6 м.—2 р. 50 к., 3 м.—1 р. 30 к., 1 м.—50 к.

ИЗОБРЕТАТЕЛЬ ЕЖЕМЕ-
СЯЧНЫЙ ПОПУЛЯРНЫЙ ТЕХНИЧЕСКИЙ ЖУРНАЛ
Год—8 р. 50 к., 6 м.—1 р. 80 к., 3 м.—1 р., 1 м.—35 к.

ПЕРЕВОДЫ АДРЕСУЙТЕ:
Москва 6, Страстн. бул. 11, Анц. 0-ву „ОГОНЕК“
Подписка также принимается повсеместно на почте, письмомосцами, у контрагентов, в отделениях „Правды“ и „Известий ЦИК“ и во всех железнодорожных и городских киосках Контрагентства Печати.

Я. С. ПОПОВ КИНО-СЪЕМОЧНЫЕ АППАРАТЫ.

ПРАКТИЧЕСКОЕ РУКОВОДСТВО КИНО-ОПЕРАТОРАМ, ИХ ПОМОЩНИКАМ И КИНО-ЛЮБИТЕЛЯМ.

Детальное описание новейших систем съемочных аппаратов и частей к ним, с 95 чертежами и иллюстрациями. Камеры профессионального и облегч. типа. Любительские камеры. Схемы движ. пленки. Аппараты специаль. назнач. Ц. 1 р. 30 к.

СОВЕТСКОЕ ФОТО

ПРОЛЕТАРИИ
ВСЕХ СТРАН.
СОЕДИНЯЙТЕСЬ!

4 - й г о д и з д а н и я

**ДВУХНЕДЕЛЬНЫЙ ЖУРНАЛ ФОТО-ЛЮБИТЕЛЬСТВА И ФОТО-РЕПОРТАЖА
МАССОВЫЙ ОРГАН СОВЕТСКОГО ФОТО-ДВИЖЕНИЯ**

Редакционный Совет: С. Евгенов, М. Кольцов, Е. Логинова, Г. Болтянский, П. Гроховский, В. Микулин, Н. Петров, К. Чибисов. Прием в редакции: вторник и пятница от 2 до 4 ч. Напечатанный материал оплачивается

РЕДАКЦИЯ и КОНТОРА: Москва 6, Страстной бульв. 11. Тел. 3-91-48. «Soviet Foto». Moskau 6, Strastnoi bul. 11

Ф о т о г р а ф и ю — т р у д я щ и м с я

С О Д Е Р Ж А Н И Е

Программа нашего журнала	130
Фото-любитель в борьбе за новый быт— <i>Е. Логинова</i>	131
Наши задачи— <i>Н. Плотников</i>	132
Наши вылазки за границу— <i>П. Г.</i>	133
Как работать в фото-кружке. Световая газета— <i>Д. Бунимович</i>	134
Фотография на службе Днепро-строя— <i>А. Кандидов</i>	134
Что сделать самому.—Эпидиаскоп	137
Щипцы для отпечатков	139
Объективная бленда— <i>Бунич</i>	139
Из практики для практики	140
К нашим иллюстрациям— <i>Энде</i>	140
Шаг за шагом. Беседы с начинающими.—Съемка при искусственном освещении	149
Рациональное применение глицина— <i>Н. Д. Петров</i>	153
Результаты Октябрьского фото-конкурса по 2-й теме	156
Хроника фото-общественности	158
Критические заметки	159
Условия антиалкогольного фото-конкурса	160
Восемь иллюстраций меццо-тинто	141-148

Фото на обложке—*Е. Никифоровой* (Москва).

5

1 МАРТА 1929 Г.

В настоящем номере опубликовываем тезисы, утвержденные на заседании Редакционного Совета журнала 3/1 1929. Эти тезисы служат основанием всей программной работы „СОВЕТСКОГО ФОТО“ в 1929 году.

ПРОГРАММА ЖУРНАЛА

„СОВЕТСКОЕ ФОТО“

*Содействие
массовому
фото-
движению*

1

Журнал „СОВЕТСКОЕ ФОТО“ является основным органом всех видов фото-движения в СССР. „СОВЕТСКОЕ ФОТО“ ставит своими задачами: а) содействие массовому фото-любительскому движению, направление этого движения в общественное русло; б) организацию самой тесной связи этого движения с печатью и рабоче-крестьянским движением; в) помощь фото-любителям в организации и учебе; г) помощь в работе советского фото-репортера, обмен опытом в области фото-репортажа, ознакомление с достижениями иностранного фото-репортажа и т. п.

*Указания
фото-
любителям*

2

Для осуществления этих задач „СОВЕТСКОЕ ФОТО“ печатает материал руководящего, учебного и информационного характера, дает указания фото-любителям и фото-корреспондентам о формах и методах их участия в социалистическом строительстве, в работе общественных и научных организаций и учреждений, в проведении очередных политических, хозяйственных, культурно-бытовых и других кампаний, руководит организацией фото-любителей в кружки, популяризирует фотографические знания, осуществляет обмен опытом и проводит фото-соревнования, фото-конкурсы, и смотры.

Консультация

3

В целях расширения связи с массовым фото-любительством и широкими кругами фото-репортеров, „СОВЕТСКОЕ ФОТО“ не только ведет переписку с читателями на страницах журнала (в специальных отделах „Критические заметки о снимках“, „Голоса читателей“, „Переписка с читателями“ и т. д.), но и дает консультацию по всем вопросам фото-любительства и фото-репортажа, проводит конференции фото-любителей и фото-репортеров — читателей журнала как в центре (в Москве), так и на местах.

*Борьба
за лучший
фото-
материал*

4

„СОВЕТСКОЕ ФОТО“ освещает работу нашей фото-промышленности, ее достижения и недостатки, а равно — достижения и недостатки в работе фотоснабжающих и распределяющих организаций. Борьбу за дешевый фото-аппарат и лучший фото-материал для организованного рабочего фото-любителя-общественника, борьбу с параллелизмом, с излишними накладными расходами, с разного рода упущениями и злоупотреблениями — „СОВЕТСКОЕ ФОТО“ выдвигает в числе задач журнала и всего массового фото-любительства и фото-репортажа.

*Выявление
показательных
работ*

5

В отношении иллюстрационного материала журнал считает главной своей задачей выявление общественно-актуальных работ фото-любителей и фото-репортеров.

*Научно-
исследователь-
ская работа*

6

„СОВЕТСКОЕ ФОТО“ освещает также вопросы применения фото в научно-исследовательской работе и, в целях углубления знаний фото-любителей, периодически освещает научные вопросы фотографии.

*Обмен
опытом*

7

В целях использования фотографии для укрепления международной пролетарской связи — „СОВЕТСКОЕ ФОТО“ содействует организации связи и обмену опытом между советским фото-любительством и иностранными пролетарскими организациями фото-любителей и фото-репортеров.

ФОТО-ЛЮБИТЕЛЬ В БОРЬБЕ ЗА НОВЫЙ БЫТ

Е. Логинова

БЛИЗИТСЯ очередной праздник трудящейся женщины — международный женский день. К этому дню стало обычаем подсчитывать все достижения, которые имеются в области женского труда, изменения бытовых условий, роста общественной активности работниц и крестьянок.

4-е Всесоюзное Совещание рабселькоров в своих решениях подчеркнуло со всей резкостью, что фабрично-заводская низолая печать «не научилась еще ставить и широко обсуждать большие стороны быта и труда работниц и крестьянок». Совещание отметило «недостаточное освещение в стенных газетах вопросов, которые затрагивают и интересуют женщину».

В очень большой степени этот вывод можно отнести и к рабочему фото-любительству.

Роль рабочего фото-любителя, имеющего возможность забраться с аппаратом в самую гущу рабочей казармы, особенно вырастает для нашей печати: большой вопрос — отсутствие хорошего бытового снимка на страницах и больших, и фабрично-заводских газет.

В рабочем быту есть такие темные углы, куда еще в достаточной степени не проник глаз фотолюбителя: пережитки старых семейных отношений, пьянство, бытовое хулиганство, бытовые трудности, связанные с домашним хозяйством — самым еще отсталым участком быта, который больше всего бьет по женщине-работнице.

В той проверке достижений, которой займется наша печать к международному женскому дню — фото-любители могут и должны принять самое живое участие.

Здесь особенно вырастает значение разоблачительного снимка всех уродливых явлений быта; здесь очень важно показать ростки нового быта, которые есть повсюду, — стоит только приглядеться.

Между тем, просмотр печатных фабрично-заводских газет (московских и ленинградских, где лучше всего поставлено дело с иллюстрациями) подтверждает вывод 4-го Всесоюзного Совещания рабселькоров, приведенный выше.

В фотолюбительском снимке, даваемом в заводской печати, — еще много шаблона, еще мало жизни. Еще слишком много снимков портретного содержания: раз-два в году — к международному женскому дню, к перевыборам делегатов — фото-любитель дает портреты и группы женщин — общественниц, глядящих в аппарат; реже — снимает работницу у станка, у машины, да и в снимках этого рода — тот же шаблон и отсутствие жизни.

Охотно снимает фото-любитель всякие собрания и кружки: общие собрания, зрительный зал клуба, занятие работниц в кружке политграмоты, женских кружков Осоавиахима и т. п. Снимки этого типа мало говорят о росте общественной активно-

сти женщины, об ее культурном росте. Не говоря уже о том, что техника этих снимков слаба, — налицо момент заказа, глядения в аппарат и т. д.

Попытку, моментами — удачную, дать живой снимок — мы нашли в некоторых газетах («Пресс» — тип. «Правды», «Наша Жизнь» — ф-ка «Пар. Коммуны» — Москва, «Красный Путиловец» и «Красный Треугольник» — Ленинград): мы видим заснятым семейный вечер в рабочем клубе, где работница отдыхает и развлекается, спокойная за детей; тут же показана детская комната, игры или кормежка детей в клубе. Мы видим живую группу работниц за чтением газеты; мы видим очень неплохо снятый кружок кройки и шитья в клубе, где каждая деталь дышит убедительностью. Мы видим группу работниц и домохозяек, снятых в зрительном зале за слушанием лекции.

Очень удачна работа, данная на страницах газеты «Гэтовец» (Москва): снята очередь в столовку МСПО, повидимому, неудовлетворяющую массы рабочих завода, и рядом показано, как рабочие и работницы «обедают» в цехе, у станков, усаживаясь на пол или на подножки машин. Снимок стоит рабкорской заметки.

Не мало дано снимков детей, групп октябрят, сценки из жизни пионерского лагеря, детские грузовики в демонстрациях, детские праздники. Живой характер несут снимки пионерского быта, данные в газете «Кр. Заря» (Ленинград), и в газете «Кр. Пролетарий» (Москва). Вообще же снимки на эту тему — шаблонны и мало выразительны.

Как мало у нас бытового, живого снимка — показывает тот факт, что снимок фотолюбителя Румянцева «Вырезываются» (газета «Пресс» тип. «Правды») был перепечатан в двух провинциальных заводских газетах: снимок яркий, убедительный. Автор забрался в милицейское отделение и заснял группу отсыпавшихся пьяниц-рабочих. Конечно, больше ценности было бы в снимке, если бы фото-любитель сумел проследить пьяницу внутри рабочей семьи или в начале его пьяного «похода» — у ворот завода, в пивной и т. д. Тут



Уходящий быт. (Фото-кружок рабкоров «Правды»)

может быть целый ряд возможностей, — фото-любителю легче всего поймать на ходу такой снимок.

Останавливают внимание бытовые снимки членов фото-кружка рабкоров «Правды»: частью выставленные на осенней московской выставке ОДСК, частью подготовленные к выставке 4-го Всесоюзного Совещания рабселькоров. Один из фото-любителей Петров (Заноза) задался целью показать домашнюю хозяйку во всей неприглядности условий ее работы. Мы видим ее у примуса, у плиты, где толкаются друг о друга еще три женщины, стучаясь кастрюлями и плечами. Мы видим ее за стиркой белья, за развешиванием белья на веревке в жилой комнате, за уборкой жилья к празднику. Мы видим неприкрытые будни рабочей семьи, где около грязного белья ползает ребенок, где зияет теснота и неудобство, отнимающие десятерю больше, чем это нужно, сил у жены рабочего.

Мы видим целую серию детских снимков того же автора (и других членов кружка): пионерка читает малышам книжку, дети играют, танцуют на задворках грязного двора, малыши в детсаду чистят аквариум и работают в «уголке природы», матери с грудными младенцами вышли на прогулку, и т. д.

Достоинства этих снимков — в их живости и убедительности. Хороша серия бытовых снимков, препущенных в «Правде» в подборке о прачечных, рабочих жилищах и т. п. (часть этих снимков принадлежит члену фото-кружка рабкоров «Правды»).

Например, заснята «Прачечная в квартире работницы по Б. Дорогомиловской, д. 58»: тесная каморка, где рядом с примусом, на котором кипит бак с бельем, согнувшись в три погибели над корытом — стирает работница. Около корыта за столом пьют чай члены ее семьи.

2-й снимок: работницы ф-ки им. Фрунзе тащат за версту от своего дома белье в фабричную баню, нагрудившись узлом и лаханкой.

Рядом с этими говорящими снимками фото-репортер «Правды» дал несколько снимков механизированных прачечных МКХ, имеющихся в Москве. Кампании, поднятой «Правдой» за общественные прачечные, немало помогли эти снимки, давшие показ старого неустроенного быта, крепко держащего еще работницу и домохозяйку.

Фото-любитель должен чутко откликаться на такие кампании прессы. Вот еще пример: дан снимок «Развозка хлеба по квартирам» в Коломне (Московской губ.). Разве не убедителен этот снимок для каждого, кто видел недавние очереди за хлебом и озлобленных беготней по магазинам домохозяек? Не ясно ли из этого — как может помочь фото-любитель борьбе за новый быт?

Надо ли говорить о том, что только перестройка быта на новых социалистических началах даст трудящейся женщине возможность стать равноправным участником строительства? Фото-любитель вместе с рабкором должны подмечать и показывать каждый слабый росток новых отношений в семье, каждое завоевание в быту, избавляющее женщину от чадной кухни и корыта, дающее ей возможность — и культурного отдыха, и участия в общественной жизни.

4

Е. Всесоюзное Совещание рабселькоров наметило определенные пути направления фотолюбительской работы, т. е. нашло то, что многие из нас так напряженно искали — включительно до создания всесоюзной ассоциации или общества.

Теперь цель работы и задачи фотолюбительского движения определились полностью. Наша основа, база работы и организационное начало — это стенгазета.

Стенгазета теперь должна жить нашей работой в такой степени, как и работой рабселькоров. Если это до 4-го Всесоюзного Совещания рабселькоров и было в стадии исканий и опытов, то с момента Совещания — без малейших проволочек всем фото-любителям нужно осознать, что эту ответственность мы несем. Промедления в работе не должны иметь места абсолютно и — считаясь с задачами текущих событий и жизни — для фото-любителя непростительны. Мы ждали своего русла, напряженно в готовности к работе стояли с фото-аппаратом на-чеку. Сигнал получен, и работу мы должны пустить сразу полным темпом.

ВЫДВИНЕМ ЛОЗУНГ: «К XII ГОДОВЩИНЕ ОКТЯБРЯ — НИ ОДНОГО „БЕСПРИЗОРНОГО“ ФОТО-ЛЮБИТЕЛЯ И НИ ОДНОЙ СТЕНГАЗЕТЫ БЕЗ ФОТО-ЛЮБИТЕЛЕЙ И НИ ОДНОГО ФОТО-ЛЮБИТЕЛЯ БЕЗ СТЕНГАЗЕТЫ».

Организационных трудностей на нашем пути — почти нет. Наличие полезной общественной работы — неисчерпаемо.

Для этого нам нужно только полностью своей работой влиться в рабселькорские организации, — кружки, редколлегии стенгазет. Не допустим, чтобы нас привлекали или искали, потому что мы в стенгазете нуждаемся больше, чем она в нас, и это — правда, потому что мы в дело социалистического строительства до сих пор внесли меньше, чем должны были бы внести.

Основываясь на этих положениях и Резолюции 4-го Всесоюзного Совещания рабселькоров, мы немедленно должны, где этого еще не сделано, выдвинуть активного фото-любителя общественника в редколлегию стенгазет на правах члена редколлегии, с возложением на него ответственности в привлечении и выявлении всех фото-любителей предприятий и учреждений, обслуживаемых стенгазетой, и активной фото-работы при ней.

Никакие обособления между рабселькорами и нами — ни в организационном отношении, ни в отношении работы — не должны иметь места. Мы должны построить при стенгазете полную совместную работу, чтобы рабселькоры без нас или мы без них — не выполняли ни одной задачи, ни одной работы, ни одного собрания, ни одной верстки.

Член редколлегии по фото-работе должен немедленно развернуть работу во всей широте; от него постановка этой работы будет зависеть полностью, а это говорит за то, что он должен быть в периоде постановки работы богатым инициатором и организатором, не обойтись без организационных

мудростей и топтаний на месте. Без громких слов и лишних обсуждений вовлечь интересующихся фотолюбительством в непосредственную практическую работу и учебу строить на полезных для стенгазеты и общественности объектах.

«НАШИ» ВЫЛАЗКИ ЗА ГРАНИЦУ

П. Гроховский

В СЕСОЮЗНОЕ Общество Культурной Связи с заграницей (ВОКС) давно уже приняло под опеку нашу „художественную фотографию“. Судите сами о серьезности этой работы хотя бы по приводимому последнему объявлению в журнале „Фотограф“ № 9—10 за 1928 год:

МЕЖДУНАРОДНЫЕ ФОТОГРАФИЧЕСКИЕ ВЫСТАВКИ

ВТОРОЙ МЕЖДУНАРОДНЫЙ САЛОН художественной фотографии организует фотографический кружок „Ирис“ в Антверпене (Бельгия) с 25 декабря 1928 г. по 6 января 1929 г.

Число работ — не более шести. Срок присылки экспонатов — 15 ноября.

Адрес: International Kertsalon „Iris“, M-r E. Votgenbergen, 265, Dambruggestraat, Antwerpen, Belgie.

ПЕРВАЯ МЕЖДУНАРОДНАЯ ВЫСТАВКА художественной фотографии устраивается в январе-феврале 1929 г. в Вене (Австрия).

Число работ — не более шести. Срок доставки экспонатов — 10 декабря 1928 г.

На расходы прилагать 1 доллар.

Адрес: An die Geschäftsstelle des Verbandes Oesterr. Amateurphotographen Vereine, Herr Hugo Sartorius, Wien XVIII, Ferrogasse, 34.

ДЕСЯТЫЙ ЕЖЕГОДНЫЙ САЛОН художественной фотографии устраивает Камера-клуб в Буффало (САСШ) с 5 по 27 января 1929 г.

Работы (не более 6) принимаются до 15 ноября.

Размер картона (подложки) — 14 × 17, 18 × 22, 20 × 26 или 24 × 30 дюймов; картон для подложки — светлых тонов.

Адрес: For the Buffalo Camera Club, 528, Elmwood Avenue, Buffalo, N. Y., U. S. A.

ТРЕТИЙ МЕЖДУНАРОДНЫЙ САЛОН художников-фотографов Америки устраивается весной 1929 г. в Нью-Йорке (САСШ).

ДВЕНАДЦАТЫЙ МЕЖДУНАРОДНЫЙ САЛОН в Лос-Анджелесе (САСШ) будет открыт с 1 по 31 января 1929 г. Срок доставки экспонатов — 15 декабря.

Работы на эти выставки редакция рекомендует посылать через Всесоюзное Общество Культурной Связи с заграницей (ВОКС), Москва 69, М. Никитская 6, телеф. 5-17-76 (тов. Мильман).

Этого мало — сотни и тысячи циркулярных писем рассылает ВОКС непосредственно самим авторам-художникам, и в результате такой напряженной деятельности (надо отдать справедливость) тысячи «художественных» снимков отправлены ВОКСом в самые отдаленные уголки мира.

Золотых и серебряных медалей прислала нам за это заграница десятки, сотни дипломов и похвальных отзывов. Десятки статей помещены в иностранных фото-журналах с бесконечными похвалами русскому фотографическому искусству, «сохранившему лучшие старые традиции и мастерство в этой разрушенной варварской стране СССР». Посетители международных художественных салонов имели счастье отметить, что на ряду с дилетантствующим фото-любителем Запада, на ряду с художником-фотографом воспитанником и служителем буржуазии — мастера русской светописы не отстают, а идут в ногу.

Томные пейзажи «под Коро», портреты, человек в цилиндре, обнаженное женское тело — делаются в СССР не хуже, чем за границей. Хозяин был рад, хозяин не скупился на награды.

В конце 1927 года рабочие фотографы-любители Германии, сгруппировавшиеся вокруг своего журнала «Арбейтер-Фотограф», организовали маленькую скромную выставку своих работ и приглашали русских товарищей. По недосмотру, повидимому, выставка эта не прошла через ВОКС.

В настоящее время ВОКС предполагает открыть в Цюрихе самостоятельную выставку. Среди отделов этой выставки устраивается и отдел фотографии: «как первой пробы самостоятельного, а не обычного участия их на международных салонах» (цирк. ВОКС'а от 16/1 1929 г.).

Мы хотим выразить скромную мысль — не настало ли время расстаться с «художественной» фотографией прошлого и показать наши современные достижения — далекие, может быть, от внешних формальных красот, но глубоко-содержательные по своей тематике, идущей в унисон нашей современной жизни.

Пусть будет меньше медалей...

Пусть лучше не будет медалей совсем...



КАК РАБОТАТЬ В ФОТО-КРУЖКЕ

Д. Бунимович

С В Е Т О В А Я Г А З Е Т А

В КАЖДОМ фото кружке, где кружковцы достаточно хорошо научились владеть аппаратом, возникает мысль о создании у себя в предприятии световой газеты.

Это явление совершенно понятно: свето-газета открывает перед кружковцами широкое поле как для практических работ, так и для выявления достижений своей самостоятельности. Каждому кружковцу должно быть интересно продемонстрировать свои достижения на экране перед массой зрителей, но для успешного проведения дела создания свето-газеты нельзя ограничиваться лишь одной демонстрацией без какой-либо определенной системы.

Чтобы сделать газету интересной для широких масс, ее нужно облечь в содержательную и интересную форму. Весь процесс создания свето-газеты может быть разделен на две части: первую часть составят вопросы тематического характера, вторая часть будет заключаться в технической стороне дела, т.е. в организации сбора материалов, фотографировании, изготовлении диапозитивов и т. д.

Соответственно этому, полезно всю работу по изданию газет разбить на два этапа. С самого начала надо выявить более или менее точно размеры газеты, т.е. количество диапозитивов на каждый или на ближайший номер. Расчет здесь может быть следующий: каждый диапозитив для восприятия зрителем совершенно ясно должен демонстрироваться в продолжение 20-25 секунд, — более долгая демонстрация излишня, за исключением необходимости чтения надписей, если они достаточно длинны.

В среднем можно считать нормальным временем для показа свето-газеты — 40 диапозитивов в 20 минут. Такое количество, связанное со значительными для некоторых кружков расходами, может быть не под силу кружкам, поэтому полезно, при малом количестве диапозитивов, давать еще сопроводительную речь, т.е. некоторые пояснения, комментарии, подробности о данном сюжете и пр.

Например, при демонстрации фотографии, взявшей первую премию на кружковом конкурсе, можно словесно пояснить, при каких условиях сделана фотография; можно попутно коснуться значения конкурсов вообще. Можно, отклонившись немного в сторону, вообще агитировать о вступлении в фото-кружок и т. д.

Одним словом, вокруг демонстрации газеты можно развернуть большую общественно-культурную работу. При таком методе можно несколько уменьшить количество диапозитивов, иллюстрируя ими живую речь.

Что касается формы газеты, то прежде всего нужно стремиться к изысканию новых и новых форм, наиболее понятных, наиболее интересных. Как правило — следует стремиться не повторять материал, заимствованный из печатных газет в том же самом виде. Каждая заметка, каждое маленькое

сообщение должны иллюстрироваться или репродукцией с вырезки из журнала, или рисунком, или, лучше всего — своими фотографиями. Сухих и длинных надписей нужно, по возможности, избегать. Вся газета в целом может быть построена по плану какого-нибудь журнала или печатной газеты, т.е. освещать в известной последовательности различные отделы. Каждому такому отделу может быть дано то или иное название.

В зависимости от того, где газета осуществляется, содержание ее будет соответствующим образом изменяться. Например, в заводском кружке постоянным отделом в газете может быть отдел «Жизнь нашего завода»; в деревенском кружке он уже будет отделом «Жизнь нашей деревни» и т. д. — в соответствии с местом издания газеты. Последняя должна освещать наиболее близкие данной массе зрителей вопросы. Проекция газеты может проводиться по принципу кино-картин, т.е. надписи будут чередоваться с иллюстрациями.

Для того, чтобы обеспечить планомерный выпуск номеров газеты, в ней должны быть постоянные отделы, которые систематически будут пополняться новыми материалами. Такими отделами в рабочей свето-газете могут быть: 1) отдел политики и международного положения; в этом отделе нужно давать только наиболее интересные и важные моменты и лучше всего — в виде карикатуры (можно пользоваться карикатурами из журналов и газет); 2) передовица — в этом отделе можно освещать наиболее важные моменты в жизни производства; 3) наши достижения и наши ушупения, — в этом отделе, в порядке самокритики, можно освещать недостатки и достижения в различных областях производства, вскрывать кумовство, бюрократизм и пр. Фотография в этом деле играет роль сильнейшего орудия — как совершенно неопровержимого документа, и этим следует широко пользоваться.

В военном кружке содержание свето-газеты должно быть близким красноармейцу или краснофлотцу. Форм газеты слишком много и перечислить их все не представляется возможным. Во всяком случае, на основе того, что мы здесь указали, следует строить газету на учете, главным образом, общественного ее содержания, ибо только такая газета может иметь успех.

В заключение следует сказать, что газета будет тем интереснее, чем большее количество местных фото-любителей примет в ней участие.

ФОТОГРАФИЯ НА СЛУЖБЕ ДНЕПРОСТРОЯ

А. Кандидов

КТО не слышал о нашем грандиозном строительстве, которое производится на юге реки Днепра?

Много фабрик и заводов будет питать этот электрический гигант мощностью в 800.000 лошадиных сил. Река Днепр, запертая плотиной высотой в 37 метров, заьет пороги, так мешающие судоходству, и



Школьницы

В. Савельев (Москва)

новый водный путь, соединяющий север с югом, даст громадные возможности нашей развивающейся промышленности.

Лучшие технические силы Союза призваны к осуществлению этого грандиозного строительства. Трудность расчетов различных сооружений, входящих в состав строительства, побудила руководителей прибегнуть к лабораторной проработке наиболее важных и теоретически почти неразрешимых задач.

Лабораторная проверка и проработка этих вопросов была поручена ЦАГИ.

В гидравлической лаборатории ЦАГИ для указанных выше работ построена модель той части реки Днепра, где будет построена плотина, с электростанцией. Модель имеет внушительные размеры: около 25 метров длины и 4 метра ширины. Масштаб модели 1/225 натуральной величины. Все детали дна и берегов, начиная от грозной скалы «Дурной», с которой когда-то запорожцы сбрасывали в Днепр своих пленников, до мелких островков и прихотливых извилин, — все это выполнено в модели с точностью до миллиметра. Да иначе и

нельзя, так как ошибка в модели при переходе к натуре будет увеличиваться в 225 раз. Эти жесткие условия заставили руководителей опытами выработать точнейшие методы исследования. На службу была призвана фотография: она одна могла точно с педантичной аккуратностью фиксировать все необходимые опыты и исследования.

В предлагаемой заметке я хочу в кратких чертах сказать о том, какую сложную и подчас иначе невыполнимую работу несла фотография и как много она сделала для облегчения труднейшей работы по проверке столь грандиозного строительства, каким является Днепростой.

С тридцатисемиметровой высоты будет срываться могучий Днепр у плотины. С оглушительным ревом и бешеной скоростью, равной около 20 метров в секунду (72 километра в час), вода понесется вниз, опрокидывая и разрушая все на своем пути, наскывая шестиметровыми волнами на скалы и острова...

Всего лишь в трех километрах от этого кипящего котла будет воздвигнут железнодорожный мост и, еще ближе, почти к самой плотине будут

подходить пароходы, забираясь вверх по трехкамерному шлюзу. Как же обеспечить этих пигмеев от того, чтобы поток не превратил их в щепки? Чем угасить эту безумную скорость реки, чтобы она пагубно не влияла на целостность сооружений?

Восемь месяцев гидротехники кропотливо изучали возможные варианты расположения предохранительных сооружений, обеспечивающих безопасный подход судов к шлюзовой лестнице. Восемь месяцев изо дня в день щелкали фото-камеры, фиксируя все мельчайшие струйки, которые впоследствии могут повредить сооружениям и судоходству.

Трудная задача была предъявлена фотографии по фиксации направления токов и скоростей течения. Хотя модель Днепростроя имеет большие размеры, но для фотографирования движущихся струек она все же оказалась мала, тем более, что по техническим условиям, сильного освещения дать было нельзя. Но фотография — изворотлива до бесконечности. Был найден такой способ фотографирования, который не только не нуждался в большом освещении, но проводился в совершенной темноте. Направления, а равно и скорости течения, стали фиксировать пускаемыми по моделям Днепра поплавками со свечками. Модель для этих целей была изолирована от дневного света фанерным чехлом.

Действия фото-камер производятся обычным секундным маятником, который через каждые 1 или 2 секунды дает контакт прерывателю, открывающему затвор. На негативе получаются ряды черточек, указывающие точно направление токов. Зная, что каждая черточка получена через 2 секунды и пользуясь масштабом — легко по негативу определить и скорости течения.

Позитивных копий с негативов не печаталось, а вся работа по определению скоростей делалась с негативами. Для получения плотного и чистого негатива — при проявлении к обычному металл-гидрохиноновому проявителю прибавлялось несколько капель 10% раствора гипосульфита. Эта общеизвестная прибавка делала негативы чистыми и облегчала работу с ними на просвет. Фото 2 есть позитивная копия снимка токов воды в электростанцию. Белый пунктир на снимке — поплавок со свечками. Так, щелкая с утра до вечера ежедневно, фото-камеры несли сложную и ответственную работу по фиксации скоростей и направлений струй по всему Днепру, заменяя несовершенные наблюдения человеческого глаза. Благодаря этому точному методу был выбран вариант расположения предохранительных сооружений, которые будут обеспечивать судоходство.

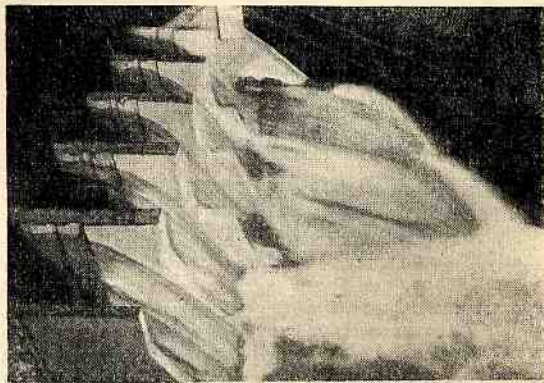
Когда строительство будет закончено, пароходы смело смогут подходить к шлюзу, расположенному недалеко от плотины, где от грохота падающей воды будет содрогаться весь воздух, а туманная дымка водяных капель будет обволакивать весь участок Днепра в этом месте.

Решив вопрос о судоходстве, приступили к изучению условий работы электростанций. Стремящийся к плотине поток, проносясь мимо станции, конечно, вызывает вихри и волнение в той части русла (аванкамере), из которой турбины бу-

дут забирать воду для своей работы. Опять, как и ранее, пришлось проработать вопрос о расположении сооружений и устройстве аванкамеры, которая обеспечивала бы нормальную работу станции.

Вновь защелкали фото-камеры, фиксируя каждый недопустимый вихрь, каждую большую скорость, вредно влияющую на успешную работу турбин. И здесь фотография оправдала себя, так как ни одна струйка, ни один вихрь не ускользнули от ее зоркого глаза. В аванкамере, кроме того, придется снимать донные течения, которые здесь наиболее важны и требуют тщательного изучения. Такие донные течения воспроизводятся в модели струйками краски, выпускаемой окол дна. Краска ползет по направлению токов, а фото-камера фиксирует окрашенные струи воды. Съемка струй явилась уже задачей нелегкой: больших скоростей затвору дать нельзя, а при большой выдержке негатив настолько передерживался, что струи совершенно заваливало. К тому же надо добавить, что краситель при больших скоростях сильно размывается и снять такую размытую струю становится совершенно невозможным. Пришлось подбирать краску, которая бы, во-первых, не размывалась, во-вторых — выходила бы на пластинке. С другой стороны — приходится усложнять негативный процесс, проявляя снимки красок абсолютно жестко (черное и белое), не доводить проявление до конца, и последующим усилением сулемой добиваться возможно большей контрастности.

Несмотря на все эти ухищрения, все же большим успехом похвалиться нельзя и до настоящего момента приходится вести изыскания способа, дающего стопроцентный успех и безукоризненные результаты. Из других фото-работ лаборатории интересно отметить снимки струй, пользуясь эффектом освещения (фото-3). Детально, за неимением места, описывать всевозможных расположений света я не буду, а привожу фотографию, сделанную при сильно боковом расположении источника света. В таком случае струи получаются рельефно и весь рисунок течения потока выявляется наглядно.



Фот. 1. Изучение работы левого крыла плотины. На фотографии: явление встречной волны.

В числе других опытов, возложенных на гидролабораторию ЦАГИ, нужно отметить работы по испытанию моделей турбин. Эти испытания имеют своей конечной целью — дать ответ на вопрос: какой тип турбин наиболее всего подходит для электростанции Днепростроя.

«Модели» турбин мощностью до 10 лошадиных сил, могущие свободно обслуживать целый уездный город, испытываются в специальном приборе, занимающем два с половиной этажа большого здания лаборатории.

В этой большой и серьезной работе фотография также оказала помощь, фиксируя наиболее интересные моменты.

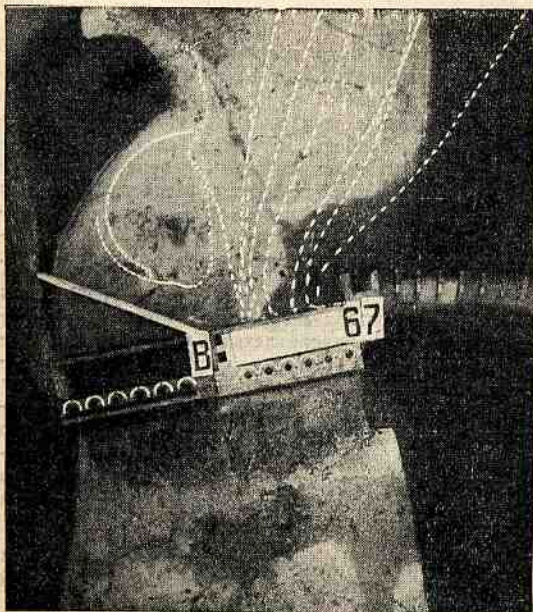
Много вопросов, связанных со строительством, разрешено и разрешается в настоящее время при помощи фото-камеры.

Ни один научный метод не был так исчерпывающе использован, как фотография, потому что она есть точная копия с живой природы...

...Пройдут годы. Мощная Днепровская электростанция будет посылать сотни тысяч лошадиных сил на фабрики и заводы.

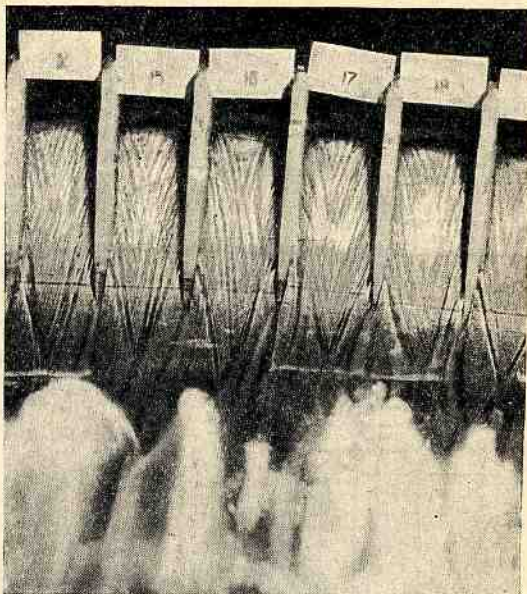
Пароходы с баржами будут подниматься по бесконечным шлюзам вверх, перевоза миллионы тонн груза там, где в настоящее время проходят лишь только небольшие лодки.

Как отработанная вода, совершив свой долгий путь по трубам, колесам и водосливам, вливается, наконец, в шахту, так уйдут со сцены строительство, опыты, изыскания, а с ними и фотография, закончив свою ответственную, но скромно и без шума выполненную задачу.



Фот. 2. Опыты с работой аванкамеры. На фот.; линии тонов, показанные плывущими овечками.

Фот. 3. Перелив воды через плотину (с'емиз струй).



ЧТО СДЕЛАТЬ САМОМУ

САМОДЕЛЬНЫЙ ЭПИДИАСКОП

ЭПИДИАСКОП — прибор, служащий для показывания на экране непрозрачных картин, открыток, карточек (в отличие от „волшебного фонаря“, служащего для проекции прозрачных картин — диапозитивов). Стоимость продажного эпидиаскопа весьма высока и непосильна для рядового любителя. В то же время каждый фото-любитель, имеющий фото-аппарат, сможет очень легко смастерить себе этот прибор, затратив ничтожные средства (2—3 рубля), а при наличии материалов в домашнем обиходе — без копейки затрат.

Такой самодельный эпидиаскоп может быть использован и с учебно-научной целью: сопровождение лекций-бесед, отчетов-показов, снимков, сделанных в путешествии, экскурсии и как средство развлечения и культурного отдыха дома.

Помимо этого, эпидиаскоп весьма полезен фото-любителю для чисто-практических работ. При помощи этого прибора можно заранее определить эффект от будущего увеличения, рассматривая контактный позитив снимка через эпидиаскоп; определить этим путем возможные пределы увеличения и степень допустимой нерезкости.

Для устройства прибора необходимы, кроме фото-аппарата, следующие материалы: две электрических лампочки по 100—150 ватт, 2—3 метра шнура и фанерный ящик.

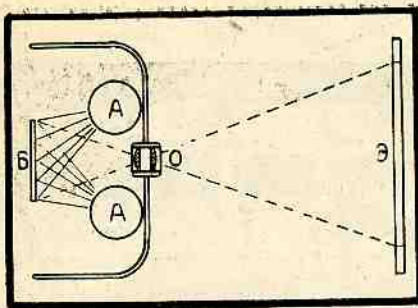


Рис. 1. — Схема действия эпидиаскопа

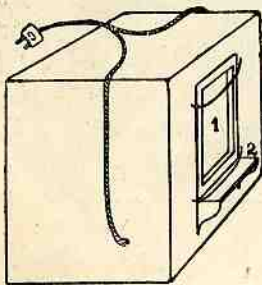


Рис. 2. — Устройство выреза и полочки для аппарата

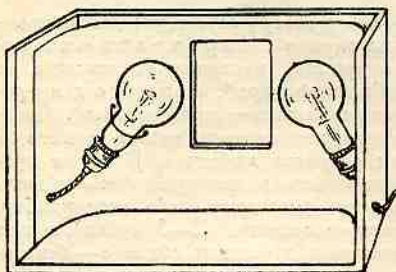


Рис. 3. — Расположение ламп



Рис. 4. — Стойка для рисунков

На рис. 1 приведена схема хода лучей источника света: лучи от лампочек (А) падают на картину (Б). Отражаясь от нее и проходя через объектив (О), проектируют изображение на экране (Э). Чем дальше будет экран, тем увеличение будет больше.

Для постройки эпидиаскопа берется фанерный ящик, дно которого больше размера вашего фотоаппарата примерно раза в 4—5, т. е. если аппарат 9×12 , то дно должно быть примерно 36×50 см; в боковой стенке ящика вырезается четырехугольное отверстие 1 (см рис. 2)—по размеру немного менее размера аппарата (если последний— 9×12 , то отверстие— 8×11 см). На сантиметр ниже этого отверстия, с наружной стороны, укрепляем полочку (2) для установки фотоаппарата. Во избежание проникновения лишнего света—по краям отверстия полезно наклеить полоски бархата или сукна.

С внутренней стороны ящика стенка с вырезом оклеивается белой бумагой (можно прикрепить кнопками), при чем листки бумаги загибаются полукругом (см. рис. 3) на боковые стенки. Затем по обоим сторонам выреза прикрепляются, как показано на рисунке, проволокой вплотную к бумаге две электрические лампочки по 100—150 ватт, шнуры от которых нужно вывести наружу через боковые стенки, соединив, как показано (рис. 2), со штепсельной вилкой.

Внутри ящика против выреза, на расстоянии 10—12 см от него, устанавливается стоечка, служащая для укрепления на ней фотографических отпечатков, открыток, картин и др. (рис. 4) Открытая сторона ящика закрывается крышкой или завешивается куском черной материи — и эпидиаскоп готов.

Для приведения в действие эпидиаскопа ставим открытый фотоаппарат на наружную полочку кассетной стороной к ящику, предварительно сняв рамку с матовым стеклом. Для того, чтобы аппарат во время работы не упал — следует его прикрепить к стенке ящика двумя резиновыми шнурками или проволокой (рис. 2). На стоечке внутри ящика со стороны, обращенной к объективу, укрепляется кнопками проектируемое изображение в перевернутом — «вниз головой» — виде (см. рис. 4).

Прибор ставится против стены на расстоянии 1—3 метров, смотря по желаемому размеру увеличения, а на стене укрепляется белый экран из материи или бумаги. После включения света, движением объективной доски аппарата, изображение на экране наводится на резкость. Если желательно получить изображение большего размера, необходимо увеличить расстояние прибора от экрана и одновременно уменьшить расстояние от объектива до карточки путем передвижения кремальерного винта или стойки.

Если из ящика проникает через щели свет — их необходимо с наружной или внутренней стороны заклеить черной бумагой.

Для предохранения объектива от действия высокой температуры ламп — рекомендуется устроить в приборе вентиляцию.

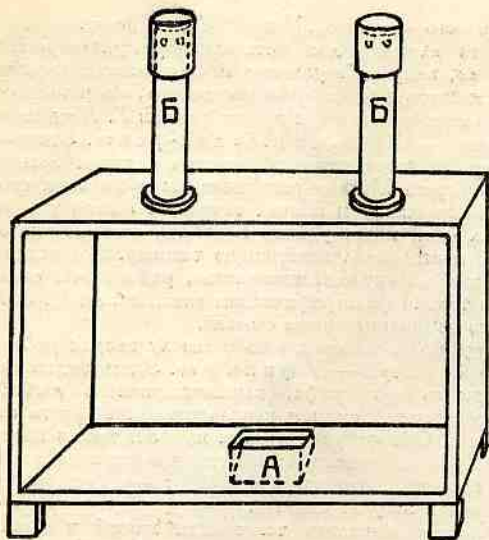


Рис. 5. — Устройство вентиляционных труб.

Для этого ко дну ящика по углам прибавляются четыре ножки из кусочков дерева высотой 3—4 см. В центре между передними ножками, обращенными к экрану, вырезывается квадратное отверстие 5×5 см, служащее для притока воздуха. Для того, чтобы через него не проникал свет — снаружи дна ящика приклеивается заслонка из черной бумаги, открытая в сторону, противоположную от экрана (на рис. 5—А).

Вставлять трубу в отверстие ящика следует так, чтобы нижний край трубы находился на расстоянии 1—2 см над лампочкой (см. рис. 5), что значительно увеличивает тягу. Прикреплять трубу к месту можно посредством муфты из дерева, вклеив в нее трубу, а муфту (рис. 5—В) укрепить гвоздями или столярным клеем.

Вместо фото-аппарата можно монтировать один объектив, сделав для этого в центре передней доски отверстие нужного размера. Способ при одном объективе — гораздо проще установки целого аппарата и, кроме того, дает возможность приблизить лампочки ближе к центру, что значительно усиливает освещение на экране. В смысле влияния высокой температуры на объектив — приближение к последнему лампочек, при наличии вентиляции, не вызывает никаких опасений.

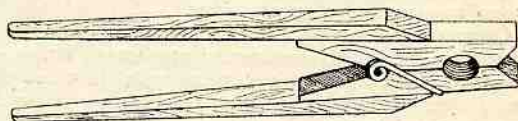
ЩИПЦЫ ДЛЯ РАБОТЫ С ОТПЕЧАТКАМИ

ПИШЕМ самодельные щипцы для работы с отпечатками.

Прибор этот, почти не нужный при проявлении целой серии отпечатков, когда с полным успехом можно работать просто руками, рекомендуется при проявлении пробных отпечатков, печатаемых и тут же проявляемых по одно-

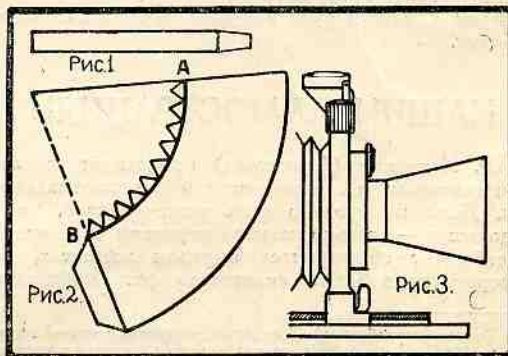
му — для определения времени точной экспозиции. Применяя в этом случае рекомендуемые щипцы, устраняется неминуемое мытье и вытирание рук насухо и уменьшается риск загрязнения и, следовательно, — порчи фото продуктов

Прибор сконструирован из обыкновенных защипок для белья. К раскрытым концам этих защипок прикрепляются две узкие пластинки из какого-либо мягкого дерева, служащие ручками щипцов. Пружина защипок держит их постоянно открытыми, делая этим щипцы очень чувствительными к легкому нажиму пальцев, что при работе с отпечатками необходимо. Необходимо иметь особые щипцы для каждого раствора.



ОБЪЕКТИВНАЯ БЛЕНДА

ПРЕДОХРАНИТЕЛЬНАЯ бленда надевается на объектив для предохранения от попадания в него солнечных лучей — прямых или отраженных от ярких и светлых предметов. Последние часто являются причиной значительных неудач при с'емке, и предохранять от них объектив никогда не вредно. Точно по длине окружности оправы вашего объектива вырежьте из картона полоску шириной в 1 см. Затем согните полоску кольцом и склейте (для этого необходимо, чтобы картонная полоска была бы на 1/2 см длиннее — см. рис. 1). Теперь из такого же картона выкройте фигуру, показанную на рис. 2 так, чтобы дуга кривой АВ равнялась длине кривой полоски. Вырезав эту фигуру (оставив также зубцы для склейки), согните ее в форму усеченного конуса (воронки) и склейте после этого обе части, как показано на рис. 3. Картон берите не ломкий и плотный (бристолю или лучше прешпан). Окрасьте бленду черной тушью, и вы получите весьма необходимый прибор. — Обратите внимание на то, чтобы угол воронки бленды не срезал лучей, т.е. делайте воронку с углом больше, чем угол зрения объектива.



ИЗ ПРАКТИКИ ДЛЯ ПРАКТИКИ

ПРЕДОХРАНЕНИЕ СТ РЖАВЧИНЫ МЕТААЛЛИЧЕСКИХ БАКОВ И КЮВЕТ

При оборудовании лаборатории, каждый фотограф старается застраховать себя от неудач. Обычно по несколько раз прокрашиваются масляной краской баки, кюветы для промывки, раковины — при полной уверенности в том, что этим самым появление ржавчины будет устранено на долгое время. Однако — это неверно. Многочисленные опыты, произведенные в Англии, Германии и Америке относительно силы сопротивляемости ржавчине различных сплавов железа, привели к довольно неожиданным результатам.

Опыты заключались в следующем: 1) большое количество железных пластинок покрывали одним-двумя и т. д. слоями красок, состоящих из чистого лака с примесью белил — свинцовых или цинковых, окиси железа, смеси свинцовых белил и сажи — смотря по надобности, 2) по высыхании следовало подвешивание для просушки, 3) испытание на стеклянных палочках, в парах кипящей воды в течение четырех суток, 4) сушка и охлаждение, 5) погружение наполовину пластинки в толуол¹⁾, с целью частичного удаления краски. Результаты многочисленных опытов всегда были одни и те же: под одним слоем краски железо оставалось чистым, под двумя — с легкой ржавчиной, под тремя — с сильной ржавчиной. Следовательно, нужно покрывать всего лишь одним слоем краски, — конечно, тщательно прокрашивая.

КАК ИСПОЛЬЗОВАТЬ ПАЛЬТО В КАЧЕСТВЕ МЕШКА ДЛЯ ПЕРЕЗАРЯДКИ КАССЕТ

Если нет соответствующего помещения для перезарядки пластинок, то можно обойтись в таком случае помощью пальто, если оно из темной и плотной материи.

Пальто кладут на стол, скамью или какую-нибудь ровную поверхность нижней стороной, кладут внутрь — кассеты и пластинки и застегивают его на все пуговицы. Для того, чтобы получился импровизированный мешок — складывают его таким образом, чтобы нижняя передняя часть закрыла воротник и была бы повернута к спине. Скрепляют пальто английскими булавками, если нужно — покрывают одеялом или куском темной материи и, вставив руки в рукава, производят перезарядку.

К НАШИМ ИЛЛЮСТРАЦИЯМ

Ф. Антипов (Ленинград) продолжает совершенствоваться в... слащавости и сентиментальности. Даже не столько сама тема — кстати, всем надоевшая, — сколько манера передачи ее — несет в себе тот специфический уклон эстетства, от которого надо бежать советскому фото-любителю.

¹⁾ Толуол (метилбензол) — бесцветная жидкость с точкой кипения в 111° Ц. Как и бензол, толуол является хорошим растворителем для различных смол. Р е д.

Пусть его снимок „Март“ будет до известной степени служить для читателя образцом хорошей техники, какую безусловно можно позаимствовать для сюжетов и более содержательных, но и только.

Во всех отношениях хорош снимок Г. Петрусова (Москва) — «Зимана на Москвее-реке». Здесь — все просто и естественно, начиная с точки зрения (ведь берега Москвы-реки заперты в высоких стенах набережной) и кончая техникой. Автор удачно сделал свой кадр, удачно подобрал экспозицию и умело использовал негативную технику. Без всякой тенденции на «художественность», работа эта, оставаясь только фотографическим снимком, полна здравого композиционного смысла.

Еще более интересна по замыслу вторая работа этого же автора — «Уфиниша». Здесь видна находчивость фотографа, выразившаяся в выборе удачной точки съемки и использовании эффекта освещения. Обе фигуры, взятые на фоне ярких полос света, полны движения; контраст освещения здесь не портит замысла, а наоборот, — подчеркивает смысловой эффект сюжета.

Хорошо выполнен технически живой и яркий снимок П. Шлепнева (Ташкент) — «Митинг узбекских батраков, наделенных землей»; весьма значителен по содержанию. С сюжетом, довольно трудным по технике передачи, автор вполне справился; в этой, заполнившей весь кадр, группе чувствуется движение и объединивший всех пафос.

Довольно удачно справился с сюжетом Т. Бунимович (Ленинград). Его снимок «Ликвидация неграмотности» весьма живо изображает часть той громадной культурной работы, которую выполняет сейчас комсомол. Обе фигуры, особенно — обучающаяся грамоте работница, переданы просто и без намека на позу. Именно в этом — основная заслуга автора.

«Казакские женщины» — снимок В. Каптерева (Москва) сделан очень хорошо, и не только в смысле техники; расположение в кадре этих моделей говорит за то, что у автора, кроме всего, имеется и композиционное чутье. Лепка лиц, смуглость кожи, национальный убор — все это передано убедительно и просто. Хороший во всех отношениях снимок.

Также этнографический характер носит работа Б. Баш (Ашхабад). Его снимок — «Туркменка», несмотря на некоторую ценность, нам кажется только попыткой или опытом того, чего следовало бы здесь добиваться, — простоты передачи и четкости в обрисовке типа. Последнего здесь не хватает. Быть может, этому помешало желание автора дать нечто «художественное: мягко рисующая оптика, эффекты света — во что бы то ни стало — вплоть до процарапывания, — все это в данном случае мало убедительно.

Гораздо непосредственнее, проще и выразительнее прием Г. Зельмановича (Ташкент). В его снимке «Узбечка в танце» недостаточно еще подчеркнута движение (может быть, лучше было бы взять всю фигуру), но все же в лице модели есть известная динамика, какую стремился передать автор. Съемка, сделанная на открытом воздухе, безусловно удалась ему, как и вся остальная техника.



ЛИКВИДИРУЕМ НЕГРАМОТНОСТЬ! ПОДНИМЕМ КУЛЬТУРНОСТЬ
И КВАЛИФИКАЦИЮ РАБОТНИЦ И КРЕСТЬЯНОК! ОБЕСПЕЧИМ СТРАНУ НОВЫМИ
КАДРАМИ АКТИВНЫХ СТРОИТЕЛЕЙ СОЦИАЛИЗМА! ■ Т. БУНИМОВИЧ (ЛЕНИНГРАД)



КАЗАКСКИЕ ЖЕНЩИНЫ ■ В. КАПТЕРОВ (МОСКВА)



Т У Р К М Е Н К А ■ Б . Б А Ш (А Ш Х А Б А Д)



ЗИМОЙ НА МОСКВА-РЕКЕ ■ Г. ПЕТРУСОВ (МОСКВА)



М А Р Т ■ Ф . А Н Т И П О В (Л Е Н И Н Г Р А Д)



К Ф И Н И Ш У



Г. П Е Т Р У С О В

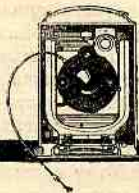
(М О С К В А)



УЗБЕЧКА В ТАНЦЕ ■ Г. ЗЕЛЬМАНОВИЧ (ТАШКЕНТ)



МИТИНГ УЗБЕКСКИХ БАТРАКОВ, НАДЕЛЕННЫХ ЗЕМЛЕЙ ■ П. ШЛЕПНЕВ (ТАШКЕНТ)



ШАГ ЗА ШАГОМ

СЪЕМКА ПРИ ИСКУССТВЕННОМ ОСВЕЩЕНИИ

ЕСЛИ для съемки недостаточно наличного освещения (днем или вечером — в комнате, в зале собраний, полутемном машинном помещении и т. п.), то применяют искусственное освещение, попросту — освещающий предмет съемки каким-либо сильным искусственным светом.

Свет обыкновенной керосиновой или комнатной электрической лампы слабо действует на пластинку и может потребовать нескольких минут экспозиции, что неудобно при съемке живых моделей, а для съемки собраний и совсем не годится. Поэтому применяют более сильные специальные источники света, которые можно разделить на две группы: 1) свет сильных электрических ламп — дуговых, полуваттных или даже прожекторов и 2) наиболее применяемый в любительской практике — свет от сгорания магния.

ЭЛЕКТРИЧЕСКИЙ СВЕТ

Можно снимать и при свете обыкновенной комнатной лампы, но для этого — снимаемый должен совершенно неподвижно сидеть в течение нескольких минут, потребных для экспозиции; при этом употребляют самые чувствительные пластинки и полное отверстие объектива; полезно усиливать освещение отражающими экранами. При обыкновенном освещении, понятно, снимать собрание нельзя, так как отдельные лица неминуемо будут двигаться в течение 2—10 минут, необходимых для съемки.

Среди более квалифицированных фотолюбителей распространено фотографирование портретов при освещении полуваттными лампами (рис. 1) от 2 до 5 ламп по 100—500 ватт, размещаемых в разных местах, или легкими ручными дуговыми лампами (рис. 2 и 3). Дуговые электрические лампы, широко распространенные за границей среди фотолюбителей, вызвали попытки сконструировать подобные приборы и у советских изобретателей и конструкторов. Одна такая попытка осуществлена уже в торговых масштабах двумя кустарями М. Фиалковым и А. Шампанским, под названием «Карманный Юпитер» (рис. 5), который продается по цене 15 руб. в московских магазинах Совкиногорта, Фото-Хим-Треста и др. представляет

собой карманную складную (в форме портсигара) дуговую электрическую лампу с четырьмя угольными (две дуги) и реостатом. Лампа включается в любую штепсельную розетку обычной электрической проводки, рассчитана на 3 ампера (120 и 220 вольт) и дает силу света, равную приблизительно 900 свечам. Несмотря на то, что в конструкции многое еще следовало бы улучшить, она тем не менее достаточно удобна для рядовых фотолюбительских работ и особенно там, где почему-либо нельзя сжигать магний.

Освещение полуваттными и дуговыми лампами дает возможность производить портретную съемку с экспозицией от 1 до 10 секунд.

В тех случаях, когда какие-либо торжественные собрания снимаются кино-операторами, последние для освещения устанавливают большие дуговые юпитеры и прожекторы, дающие возможность фотолюбителям одновременно с кино производить и фото-съемку (моментальную — $\frac{1}{10}$ — $\frac{1}{30}$ секунды). Но такие случаи, понятно, представляются редко (фот. 6).

Наиболее доступной является все же съемка при вспышке магния.

С В Е Т М А Г Н И Я

Магний имеется в продаже для фотографических целей — или в виде узкой ленты, или в виде мелкого порошка (чистый магний или смесь со способствующими сгоранию веществами). Съемка при свете горячей ленты магния требует обычно экспозиции в несколько секунд и хотя совсем сложна и доступна каждому (см. фот. 7), но мало применяется у нас по той причине, что снимающиеся не выдерживают яркого света и закрывают глаза или же двигаются.

Наиболее широкое применение из всех источников искусственного освещения во всем мире приобрела так называемая «вспышка магния», дающая сильный свет и сгорающая моментально в течение столь короткого времени, что снимаемые не успевают даже моргнуть глазом; фактически со вспышкой магния производятся моментальные снимки, и она применяется для съемки людей (групп, собраний), животных и т. д. Вспышка магния может быть произведена где угодно, в любое время и без особых приготовлений, — этим и объясняется ее широкое распространение.



Рис. 1 (налево): Сафит с 500-ваттной (1000 свечей) электрической лампой. Рис. 2 (направо): Ручная дуговая лампа любительского типа.

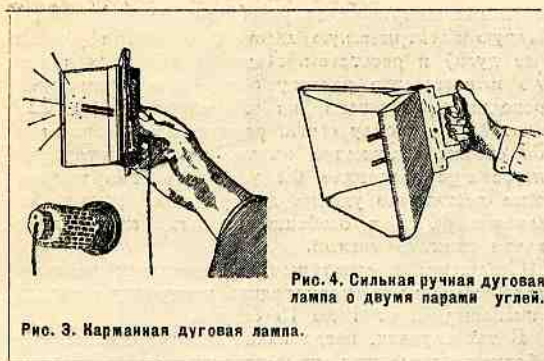


Рис. 3. Карманная дуговая лампа.

Рис. 4. Сильная ручная дуговая лампа с двумя парами углей.

В виду того, что чистый порошок магния дает густой белый дым, осаждающийся в помещении в виде белого порошка и сгорает недостаточно быстро (примерно в $\frac{1}{3}$ часть секунды), то сейчас чистый магний вышел из употребления и для съемки пользуются смесью его с веществами, выделяющими кислород и поэтому уменьшающими количество дыма и ускоряющими самый процесс сгорания (хорошие смеси магния сгорают в течение $\frac{1}{30}$ части секунды, то-есть в 10 раз быстрее чистого порошка магния).

Так как магниевая смесь плохо сохраняется, — обычно входящие в ее состав части бывают упакованы отдельно и смешиваются незадолго перед

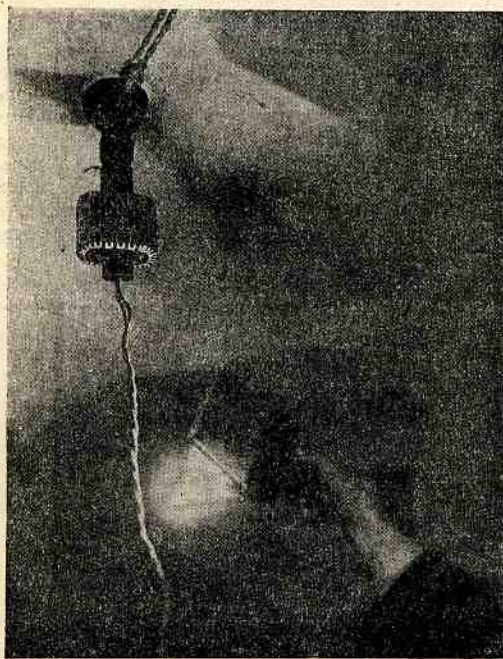


Рис. 5. „Карманный Юпитер“ советского кустарного производства.

съемкой (подробное указание приложено к каждой упаковке магниевой смеси). Лучшая вспышка магния, это — вспышка «Агфа» (немецкого производства). К сожалению, эта вспышка далеко не всегда имеется у нас в продаже, и фото-любителям приходится довольствоваться магниевой вспышкой кустарного производства, так как государственные фабрики пока на выработку вспышки не обращают должного внимания; кустарная вспышка недостаточно хороша, сравнительно медленно сгорает и дает много дыма, но все же для съемок пригодна: существенный ее недостаток — это то, что после одного снимка помещение наполняется таким густым белым дымом, что перед вторым снимком его приходится основательно проветривать.



Рис. 6. Моментальный снимок, сделанный фотографом при прожекторах на 4-ом Всесоюзном Совещ. работников.

Вспышка магния сжигается — или просто на какой-либо металлической подставке или жестяной крышке (см. рис. 8), или же в специальных магниевых лампах, одна из которых изображена на рис. 9.

СО ВСПЫШКОЙ МАГНИЯ НУЖНО ОБРАЩАТЬСЯ ОСТОРОЖНО

Не поджигайте порошок непосредственно спичкой, так как возможны тяжелые ожоги!

Не курите во время работы с порошком магния!

Производите вспышку в отдалении от легкогорающих предметов, например, занавесок!

Следите, чтобы горящий магний не попал вам на руку или в лицо находящихся вблизи людей!

Работа со вспышкой «Агфа» может быть названа почти совершенно безопасной, и с этой стороны не правы коменданты зданий, запрещающие у себя съемку с магнием. Кустарные же вспышки иногда сгорают не сразу и разлетаются по сторонам, поэтому, ра-



Рис. 7. Снимок, сделанный при горячей ленте магния (диафрагма Ф/5, экспозиция $\frac{1}{2}$ секунды).

ботая с ними, следует быть осторожными, так как бывали неприятные случаи ожогов. Если же вам попадется старинная лампа для продувания порошка магния сквозь горящее пламя, — то имейте в виду, что ни в коем случае нельзя сжигать в ней магниевую смесь! Для нее требуется чистый порошок магния.

Количество магния, потребного для разных съемок, зависит от светосилы и диафрагмы объектива, чувствительности пластинок и расстояния предмета съемки от места сгорания магния (а не от аппарата!).

При сжигании магния без лампы — поступают таким образом: потребное количество магния насыпают продолговатой кучкой на кусок железа и втыкают в нее полоску пропитанной селитрой бумаги, прилагаемой обычно к порошку; в случае отсутствия селитряной бумаги — насыпают магний кучкой на плоский кусок ваты. Затем ставят все «сооружение» на то место, на котором должно произойти сгорание (немного сбоку и сзади

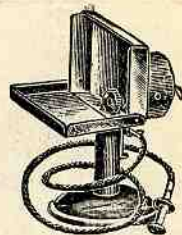


Рис. 9. Складная лампа для магниевой вспышки «Агфа».

аппарата). Торчащий наружу конец бумаги (или ваты) зажигают спичкой и отходят на шаг-два в сторону. Пропитанная селитрой бумажка медленно тлеет и затем зажигает смесь. Пока она тлеет, фотограф даже может сам присоединиться к группе и сняться вместе с нею. Вата сгорает быстрее.

Удобнее пользоваться специальной магниевой лампой (рис. 9). Изображенная нами лампа имеет зажигательный камешек, такой же, какой употребляется в обыкновенных всем известных зажигалках. Смесь магния насыпают на площадку лампы перед колесиком зажигательного кремня. Пружина бывает заведена заранее (!), в нужный момент нажимается спуск, колесик быстро движется по кремню, кремень выбрасывает искры, зажигающие магний. Имеются и другие системы магниевых ламп, работающие пистоном, электрической искрой и т. д. Пистонная лампа менее практична, электрическая — более сложна.

Лампы дают то преимущество, что они могут быть приведены в действие моментально и в любое время, так что, во-первых, можно выбрать любой нужный момент, а во-вторых, снимающиеся не успеют заметить приближения съемки, не успеют из опасения закрыть глаза или принять принужденную позу, что часто случается при работе без ламп, когда снимаемые видят, как фотограф зажигает спичку, поджигает бумагу, как тлеет бумажка и т. п., и, естественно, не могут оставаться совершенно спокойными. При съемке же неподвижных предметов нет разницы — применяется ли магниевая лампа или магниевая смесь, поджигаемая спичкой.

Рис. 8. Отирытое сжигание магниевой смеси.

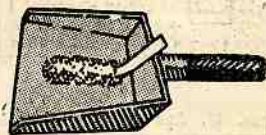




Рис. 10. Снимок, сделанный при вспышке магния.

Вне зависимости от способа, каким сжигается магниевая смесь, следует принять меры к правильному освещению объекта съемки.

Если снимают человека (или небольшую группу) в комнате, то их следует посадить на некотором расстоянии от не слишком беспокойного фона и навести на резкость по матовому стеклу, для чего достаточно наличного в комнате электрического или керосинового освещения. Это освещение отнюдь не следует тушить перед съемкой, как это делают некоторые фото-любители; даже, наоборот, — свет полезен, так как при нем глаза снимаемых будут более естественными, нежели в темноте или при резкой перемене света. Нужно только следить, чтобы свет не попадал в объектив (а то получатся вялые, завуалированные негативы) и чтобы лампы не выходили на пластинке. Если света мало и навести на фокус при нем трудно, то снимаемому можно дать в руки свечу, по пламени которой производится наводка и которая затем, понятно, убирается.

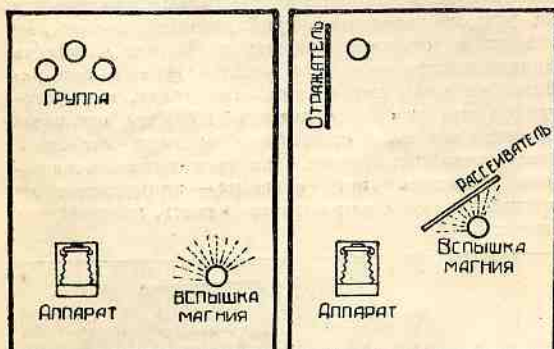


Рис. 11. Две схемы расположения объекта съемки, аппарата и магниевой вспышки.

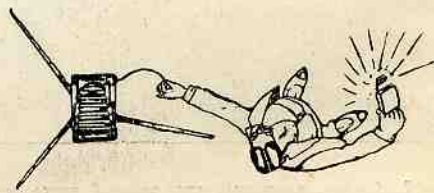
Для съемки магниевую лампу или железную пластинку с магниевым порошком нужно установить сбоку и немного позади камеры (см. рис. 12), чтобы в объектив не попал случайно прямой свет от вспышки. Чтобы тень от снимаемого лица не вышла на фоне — лампу следует установить несколько выше головы снимаемого лица.

Для того, чтобы противоположная от света часть лица снимаемого не вышла слишком темной, следует поместить с теневой стороны, наискосок от снимаемого лица, рефлектор (лист белой бумаги, простыню; если близко белая стена — этого можно не делать).

Портретные снимки при вспышке магния обычно получаются контрастными; их можно сделать мягче, поставив на пути лучей света, на расстоянии полуметра от вспышки магния, небольшой прозрачный экран (из папиросной бумаги, кисеи, кальки, батиста размером с развернутый писчий лист бумаги); в этом случае количество сжигаемого магния нужно увеличить вдвое.



Рис. 12. Съемка со вспышкой магния.



Съемка производится при затворе, установленном на выдержку; портреты фотографируют при полном отверстии объектива, группы — при диафрагме.

При портретной съемке — снимаемому лицу следует посоветовать: не смотреть на магний, не ожидать напряженно вспышки, а сидеть совершенно спокойно.

Когда наводка на резкость по матовому стеклу произведена, закрывают затвор, заменяют матовое стекло кассетой с пластинкой, открывают крышку кассеты. Магниевую смесь готовят для зажигания (то-есть или насыпают ее на жестянку и вставляют селитряную бумажку, или заводят пружину лампы и насыпают смесь); затем открывают затвор аппарата, сейчас же производят зажигание магниевой смеси и немедленно же после вспышки закрывают затвор; съемка произведена. Закрывают крышку кассеты и вынимают ее из аппарата.

Не следует попусту держать слишком долго затвор аппарата перед и после вспышки открытым.

при открытой кассете, так как люди могут выйти на негативе с размазанными контурами. Если нужно сейчас же произвести еще снимки, то следует подождать, пока разойдется дым, если возможно — открыть окно, дверь.

Вспышка-магния сделала легко доступной съемку собраний и заседаний; кроме самостоятельного значения, вспышка применяется также в качестве подсвета для восполнения, например, дневного света в теневых местах или для особых световых эффектов.

Свет магния содержит мало синих лучей и поэтому светофильтр здесь был бы бесполезен. Негативы следует проявлять мягкорботающим проявителем, например, глициновым.

РАЦИОНАЛЬНОЕ ПРИМЕНЕНИЕ ГЛИЦИНА . Н. Д. Петров

ГЛИЦИН по своим качествам занимает первое место среди медленно работающих проявителей. Проявленные им негативы имеют прекрасную модуляцию и вполне достаточную плотность; проявление диапозитивов глицином позволяет легко получать различные тона, на бромистых бумагах глицин дает изображение черного цвета, богатое тонкими нюансами. К его достоинствам следует отнести также широкую приспособляемость к различным экспозициям, а также и то, что растворы глицина не раздражают кожу и не оставляют на руках у фотографа пятен. Допуская составление необходимых для всех случаев практики рабочих растворов путем использования единственного запасного раствора, глицин освобождает любителя от скучных и сложных манипуляций по составлению многих растворов и не загромождает его лабораторию излишними склянками.

Сравнительно небольшая скорость окисления растворов этого проявителя позволяет использовать его с большим удобством для проявления пластинок в вертикальных баках для медленного проявления. В зависимости от экспозиции и соответственно степени разбавления, последний метод проявления может дать любой плотности негативы — сильные или нежные, но всегда гармонично-проработанные.

Для приготовления запасного раствора может быть использован рецепт Н. Cuisinier¹⁾.

Воды кипяченой — горячей (50° Ц)	200 куб. см
Сернистокислого натрия безводного	15 г
Бисульфата натрия жидкого (35° по Боме)	5 куб. см ²⁾
Поташа (сухого)	45 г
Глицина	10 г

Вещества растворяются в указанном рецептом порядке; в хорошо закупоренной (резиновой пробкой) посуде этот запасный раствор может сохра-

няться чрезвычайно долго. Раствор должен быть профильтрован при помощи стеклянной воронки через томпон из ваты. Воду, из которой составляется раствор, необходимо прокипятить несколько минут; растворив в ней все вещества, дать раствору отстояться в течение 24 часов и только после этого, осторожно сливая с осадка, фильтровать.

О Б Щ И Е М Е Т О Д Ы

Довольно разнообразное по характеру количество негативных эмульсий заставляет фотографа в каждом отдельном случае учитывать характер пластинок и в соответствии с этим — готовить рабочие растворы проявителя. Дадим три рецепта, пригодные для всех эмульсий:

1. Для пленок и мягких пластинок (быстрых):

Запасного глицинового раствора	25 куб. см
Воды	75 куб. см

2. Для пластинок нормальной чувствительности:

Запасного глицинового раствора	20 куб. см
Воды	80 куб. см

3. Для пластинок, имеющих тенденцию давать жесткие негативы:

Запасного глицинового раствора	15 куб. см
Воды	100 куб. см
25% раствора едкого натрия	15 капель

Все три раствора дают наилучшие результаты при температуре 15—18° Ц. Температура ниже 14° Ц заметно понижает скорость проявления; повышение температуры до 20° Ц, увеличивая скорость проявления, чаще всего служит причиной проявления вуали, с повышением температуры проявляющей ванны, лучше поэтому разбавить ее в четыре и более раза водой и прибавить пять-капель 10% раствора бромистого калия.

ИСПРАВЛЕНИЕ ОШИБОК ЭКСПОЗИЦИИ

Рецепт, предлагаемый здесь вниманию читателя, может быть вполне надежным для исправления значительных ошибок в экспозиции. Глицин весьма чувствителен к бромистому калию, прибавка которого увеличивает контрасты негативного изображения, разбавление же раствора водой контрасты смягчает и дает негатив более ровный.

РАСТВОР, РАБОТАЮЩИЙ ЖЕСТКО

(для передержек):

Воды	80 куб. см
Запасного глицинового раствора	20 куб. см
10% раствора бромистого калия	2 куб. см

Если передержка весьма значительна или раствор используется в жаркое время года, когда процесс проявления идет быстро, — содержание бромистого калия можно увеличить до 5 куб. см.

¹⁾ Revue. Fr Photogr., 1927, 183.

²⁾ Означенное количество бисульфата можно заменить 2 г метабисульфата калия.



Хонней

Р. Вершинг (Германия)

РАСТВОР, РАБОТАЮЩИЙ МЯГКО
(для недодержек):

Воды 150—175 куб. см
Запасного глицинового раствора 10 куб. см

Этот раствор работает гораздо медленнее предыдущего; при желании увеличить скорость проявления, к нему прибавляют от 15 до 20 капель 25% раствора едкого натрия—проявление идет быстро, давая тот же гармоничный негатив.

При неизвестной экспозиции рекомендуется начать проявление в «мягком» растворе; если в течение первых 30 секунд появятся не только света, но и полутона (имея в виду температуру раствора 16—18° Ц), то негатив следует перенести в жестко работающую ванну и оставить его там, пока контрастность изображения не увеличится. Если есть опасность получить негатив излишне жесткий, то его опять переносят в первую ванну. Начинать проявление в жестко-работающем проявителе можно лишь тогда, когда имеются определенные сведения о значительной передержке пластинки.

Негативы, проявленные в указанных выше растворах, иногда получаются для некоторых случаев (портрет, увеличение) все же излишне плотными.

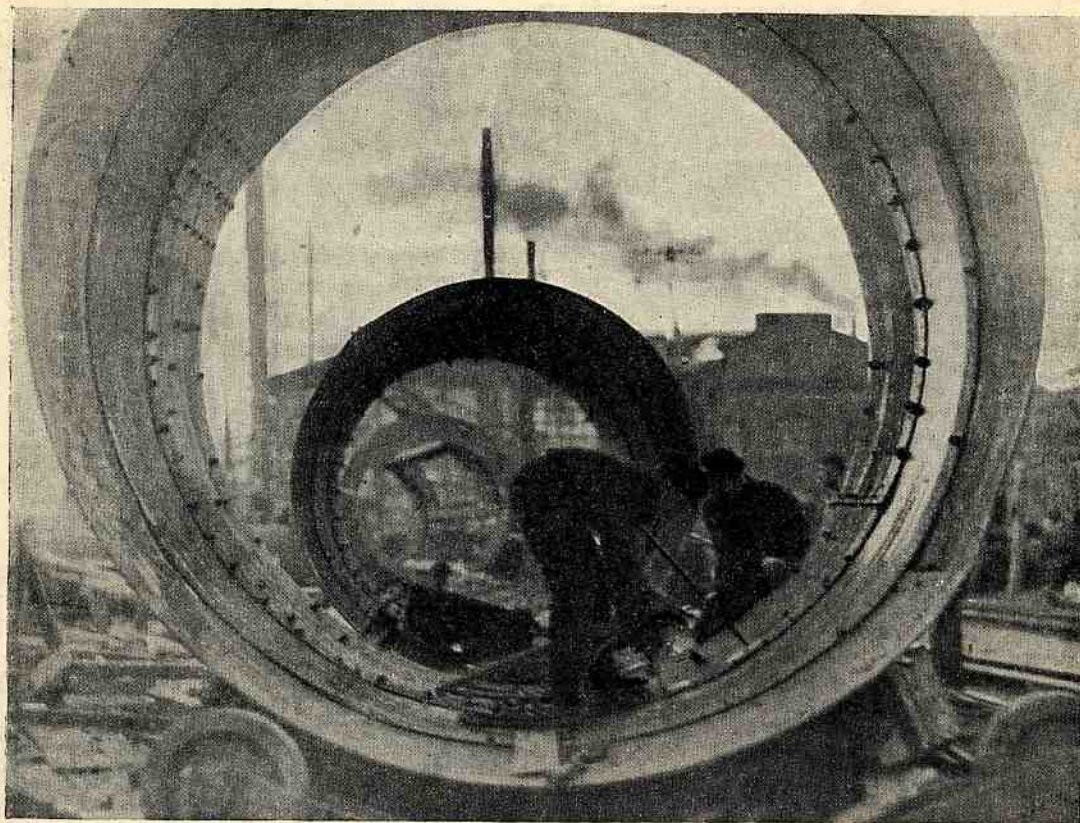
В этих случаях—если желают иметь негативы очень небольшой плотности—два последних раствора можно разбавить еще водой от одного до двух объемов. При этом негатив получается очень тонкий, а иногда даже близкий к определению «вялого». Время проявления в нормальных ваннах—8 минут, а в сильно разбавленных водой—от 20 до 30 минут. В случае проявления значительного количества негативов гораздо целесообразнее проявлять их в вертикальном баке—сразу по несколько штук.

Предлагаемый для этой цели раствор даст делательные негативы без всякого «завала» светов:

Воды 1000 куб. см
Запасного глицинового раствора 25 куб. см

При температуре, превышающей 20° Ц—в раствор прибавляют пятнадцать капель 10% раствора бромистого калия. Время проявления—приблизительно один час.

Медленное проявление глицином в вертикальных баках иногда дает на негативах дихроичную вуаль, главным образом, в участках недодержек. Это неудобство можно в значительной степени уменьшить, пользуясь указаниями на этот счет



Заводский этюд

Э. Ратнер (Ленинград)

Nauff'a — готовить рабочий раствор так, чтобы количество сульфита в нем не превышало бы (по весу) количество проявляющего вещества.

Воды теплой	200 куб. см
Сернистокисл. натрия кристалл.	1 1/2 г
Поташа (сухого)	7 г
Глицина	1 1/2 г

После растворения всех веществ прибавляют 15 капель 10% раствора бромистого калия и доливают все водой до полного объема 1000 куб. см.

При желании получить менее сильные негативы, данное количество поташа заменяют 6 г безводной соды (или кристалл. — 16 г).

Для разбавления глициновых растворов рекомендуется дождевая вода; при употреблении обычной, хотя бы и прокипяченной — разбавление водой проявителя должно производиться, по крайней мере, за двенадцать часов до его употребления.

После погружения партии негативов в бак, полезно в течение первых 3—5 минут, время от времени, перемешивать в нем раствор — в избежание образования воздушных пузырьков на поверхности негативов. В продолжение первых десяти минут вынимать для контроля негатив из раствора не рекомендуется.

Для проявления бумаг и диапозитивов можно использовать запасный глициновый раствор в следующем рецепте:

Воды	80 куб. см
Запасного глицинового раствора	20 куб. см

Для получения мягких копий, а также для проявления увеличений с сильных негативов, указанный объем проявляющего раствора доводят до 150—200 куб. см, прибавляя соответствующее количество воды; для предупреждения появления вуали, можно прибавить к указанному раствору 3—5 капель 10% раствора бромистого калия.

Таблица проявления диапозитивов в различные тона:

Рабочий раствор	Тона	Зеленый	Коричневая сепия	Сангип
Воды до объема	120 куб. см	250 куб. см	300 куб. см	
Запасного раствора	15 куб. см	10 куб. см	7 куб. см	
10% раствор. бром. калия	5 куб. см	3 куб. см	25 куб. см	



Красный хлебный обоз — фото В. Балашова (Ст. Канаш) — 2-я премия

РЕЗУЛЬТАТЫ ОКТЯБРЬСКОГО КОНКУРСА ПО 2-й ТЕМЕ

ВТОРОЙ темой Октябрьского конкурса нашего журнала было предложено фотолюбителям дать снимки, характеризующие какие-либо достижения в области советской культуры, понимая под этим успехи развития всех областей социалистического строительства. Эта тема, всем нам близкая и понятная, тем не менее оказалась весьма трудной в методах ее оформления. Вероятно, этим и объясняется сравнительно небольшое количество конкурирующих фотографий.

На основе присланного в редакцию материала приходится сказать, что в массе своей фотолюбители не справились с задачей четкого и яркого показа в снимке культурных завоеваний и достижений строительства. Среди присланных работ мы видим строящиеся или отстроенные здания, одинокий трактор в поле, работу по осушке болот и пр., но нет ни одного снимка, где бы без длинных авторских разъяснений был виден специфический характер достижения и его сравнительная ценность. На лицо — только более или менее удачные попытки, на которых следует остановить внимание читателя.

Довольно убедительна одна из работ *Фотокружка Одесского кожзавода* — «Одной трубы мало». На снимке — заводский двор, загроможденный лесами, подмостками и стройматериалом; над всем возвышается наполовину отстроенная новая завод-

ская труба и здесь же, недалеко — в клубах дыма — старая труба. Видно, что производство разрослось и, быть может, установлены уже новые добавочные котлы. К сожалению, технические недочеты — двойные контуры рисунка (сотрясение камеры во время сэмки) — настолько портят снимок, что он не останавливает на себе внимания.

П. С. (Благовещенск на Амуре) в своих четырех снимках показывает крупное достижение Дальне-Восточного края — только-что отстроенный мощный элеватор на ст. Средне-Белой Уссур. ж. д. Интересный замысел автора оказался все-таки мало разработанным. Одинокое здание элеватора на одном снимке, вереница еле заметных подвод с хлебом — на трех остальных, — как-будто бы мало для того, чтобы зритель ощутил всю ценность этого достижения для края. Слабая еще техника окончательно губит все впечатление.

В. С. (село Шадрино, Барнаульск. окр.) хорошо отдает себе отчет в том, что методом сравнения можно скорее передать в снимке ценность достижения, но свою мысль он оформил слишком просто. Рядом с трактором в поле он поставил всадника на коне, а снимок назвал «Два конкурента». Нарочитость такого построения чувствуется зрителем, даже при наличии неплохой техники этого автора. Гораздо лучше подан им второй снимок — «Обмолот урожая трактором» в товариществе по общественной обработке земли, но точка сэмки, выбранная неудачно, не дает возможности понять, что именно снято.

Из целой серии снимков тов. *Н. Вострякова* (село Тамбовка, Астраханского окр.), рисующего

современный быт киргизской деревни, наиболее интересен — «Посев кияка». Общество реорганизованных деревенских хозяйств вышло в песчаное поле и производит посев. Здесь среди работающих мы видим женщин без чадры, инструкторов хозяйства, видим массовую работу сельского коллектива, видим организованное по-новому крестьянское хозяйство. Фотография, совершенно правильная по замыслу, вполне отвечающая теме, но... она испорчена нарочитостью построения группы. Жаль потому, что ко всему сказанному — автор владеет вполне удовлетворительной техникой.

Фото тов. Буяева (Ростов-на-Дону, фото-кружок кожевников) — «Машина для растягивания сырмятных кож», сделано неплохо (если не считать неуместного для фотографии рисования на снимке чернилами). Мы охотно верим автору, что новая машина, заменив ручную работу, повысила качество и количество продукции. Но этого мало, — надо, чтобы сравнительными методами с прошлым (с ручной работой) снимок показал бы каждому значение этого достижения. Также мало агитирует и другой снимок того же кружка (фото — Генадиева) — «Рабочий изобретатель Глезер», — просто этот товарищ снялся у машины.

Следует отметить работы Б. Лукина (Ейск, Донск. окр.) — весьма неплохие по технике, и



Тов. М. И. Калинин беседует о назами — Б. Лукин (Ейск)

Г. Мамонова (Москва), давшего показ культурно-хозяйственных достижений в одном из коллективных хозяйств Московской губ. Первый автор, заинтересованный технической разработкой, или не уяснил себе в чем ценность сюжета («В очереди — на весы!» — все крестьяне застыли перед аппаратом), или не понял тему («т. Калинин беседует с казаками»). Второй автор, страдая в меньшей степени недостатком первого, в разработке своей темы стоит на правильной дороге; его снимки хотя и слабы технически («Вес молока точный», «Очистка зерна на 100%»), но они привлекают зрителя искренностью построения.

Из всех присланных на конкурс снимков мы рассмотрели сейчас наиболее характерные. Выбрать из общей массы всех работ — три, наилучшим образом отвечающих характеру рабкоровского снимка и ярко отражающих достижения нашего строительства, — представляло большие затруднения. На первую премию такого снимка не нашлось вовсе, зато явилась возможность количество премий оставить то же, сделав две третьих премии.

Несколько слов о снимках, остановивших на себе внимание жюри.

2-я премия присуждена В. Балашеву (ст. Канаш, Моск.-Каз. ж. д.).

Технически умело, обладая значительным художественным чутьем, подошел этот деревенский фото-любитель к теме. Его «Красный хлебный обоз» — более двухсот крестьянских и колхозских подвод, прибывших в Канаш, в виде подарка 13-й Областной партконференции Чувашии. Заснятая часть обоза расположена на снимке так удачно, что глаз зрителя логически направляется от переднего подвода к последующим — вдаль; благодаря некоторой разряженности переднего плана и вкрапленню в него светлых тонов (белые пятна снега), снимок смотрится легко и чувствуется в нем основная тема — массовость изображаемого события. Красный обоз встречает группа представителей партконференции, обоз остановился, произносят речи. В этом темном пятне (группа) левого плана заложен не только интерес смысловой, но именно здесь скрыта причина того, что снимок легко смотрится — здесь уравновешена композиция. Если бы отпечаток не имел некоторых недостатков технического порядка (излишних контрастов), его в полной мере можно было бы назвать художественным.

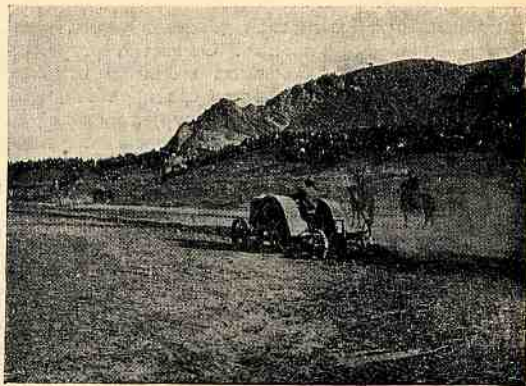
3-я премия — т. Сквизников (с. Чуровичи, Брянск. г.) дал шесть снимков, фиксирующих ход мелиоративных работ в районе своей водости. Ценным является — желание автора рядом с емом показать реальный результат культурных мероприятий в области местного землеустройства. Недостатком работы является техническая беспомощность автора; помещенный в журнале снимок является одним из серии его фотографий и изображает водоотводный канал в осушенном районе.



Мелиоративные работы — Г. Сквизников (Чуровичи) — 3-я премия



Перевозка сена.—Ф. Муров (Нарын).



Показательная работа трактора.—Ф. Муров (Нарын)—3-я премия.

3-я премия—Ф. Муров (Нарын, Киргизская авт. ССР).

Серией из нескольких снимков автор показывает современное хозяйство советской Киргизии, где вместе с верблюдом уже работает в поле трактор.

Следует сказать в заключение, что основными недостатками конкурсных работ являются: слабая техника и неумение использовать сюжет в полной мере. Недостатки эти, по нашему мнению, вполне исправимы.

ХРОНИКА ФОТО-ОБЩЕСТВЕННОСТИ

МОСКВА

★ РЕЗУЛЬТАТЫ ОКТЯБРЬСКОГО ФОТО-КОНКУРСА «СОВЕТСКОГО ФОТО» (2-Я ТЕМА). 15 января 1929 г. состоялось премирование фото-работ, присланных на объявленный «Советским Фото» конкурс № 8 по 2-й теме—снимок рабкоровского характера, характеризующий крупное культурное достижение советского строительства.

Премии получили следующие товарищи:

2-я премия—фото-материалы на сумму 25 р.—В. Балашов (ст. Канаш).

3-я премия—фото-материалы на сумму 15 р.—Г. Сквозников (ст. Чуровичи).

3-я премия—то же на сумму 15 руб.—Ф. Муров (Нарын, Кирг. АССР).

★ ВЫСТАВКА ФОТО-ЛЮБИТЕЛЬСКИХ КРУЖКОВ, устраиваемая Фото-кино-любительской секцией Московской Губернской Комиссии ОДСК, открывается в марте месяце. На этой выставке должны выставить свои экспонаты все фото-кружки г. Москвы и губернии.

Для вовлечения в работу фото-кино-любительской секции возможно большего числа активистов

фото-кино кружковцев и для установления живой связи с фото-кружками по вопросам фото-кино любительства, фото-кино-любительская секция МГК ОДСК организовала девять подсекций:

1) Исследовательско-изобретательскую; 2) программно-методическую; 3) фото-кино кружководов; 4) фото-прессы; 5) фото-кино-экскурсий и экспедиций; 6) фото-кино-ателье; 7) фото-кино-выставок, конкурсов и витрин; 8) фото-производства и фото-снабжения и 9) лекционную.

★ 2-ая КОНФЕРЕНЦИЯ фото-кино-кружковцев и кружководов гор. Москвы и губернии состоится 22/III в Большой Аудитории Политехнического Музея.

★ НАШИ ЛЕКЦИИ ПО РАДИО. Начиная с воскресенья 3 февраля, редакция „Советского Фото“ еженедельно передает через радиостанцию имени Коминтерна (на волне в 1450 метров) лекции по фотографии. Передача производится по воскресеньям в цикле „Популярная энциклопедия“.

К сожалению, радиовещательный центр в последний момент меняет обусловленные с редакцией часы передачи, вследствие чего слушатели, естественно, терпят неудобства и даже пропускают лекции. Так, первая лекция—3 февраля, вместо объявленных „от 17 до 18 часов“—состоялась 12 ч. 30 м., вторая лекция—10 февраля, вместо объявленных „12 ч. 30 м.“—14 ч. 30 м. Поэтому редакция лишена возможности впредь опубликовывать в журнале часы лекций и ограничивается только указанием, что лекции читаются еженедельно по воскресеньям в цикле „Популярная энциклопедия“; о часах же передачи надежды справляться в печатаемой в газетах или передаваемой по радио программе.

НА ФОТО-СНИМКАХ

присылаемых для помещения в „Советском Фото“, редакция просит обязательно указывать, к какой категории относится автор фотографии: рабкор, член такого-то фото-кружка, фото-любитель, фото-репортер, профессионал.



Подготовка к Октябрю.



Зимний пейзаж.

КРИТИЧЕСКИЕ ЗАМЕТКИ • Н. Д. Петров

★ СНИМОК Фото - кружка Уралоблсуда (Свердловск) — „Подготовка к Октябрю“, хотелось бы поставить за образец того, как надо снимать подобного рода группы, занятые работой. Правда, момент подготовки именно к этому празднику выражен весьма туманно, — будем верить товарищам, что это именно так, но непринужденность группы, сосредоточенность отдельных персонажей над работой — весьма естественны.

★ ПОНИМАЕТ СВЕТ В. Архипов („Зимний пейзаж“), но продолжает еще — или захватывать на снимок всего „как можно больше“, или не умеет использовать свой широкоугольный (для применяемого им формата пластинки) объектив. Очерченный нами кадр покажет автору, что его композиционный замысел неплох.

★ СНИМОК тов. Х. „Стрелки“ касается темы, часто затрагиваемой в последнее время фото-любителями. С технической стороны упрекнуть автора не приходится. Следовало лишь подумать о том, чтобы дуло винтовки не закрывало бы лицо второго стрелка; для этого нужно было стрелков переставить местами.

★ С КАКОЙ ЛЮБОВЬЮ и тщательностью расставлял тов. Н. В. (Харьков) свой „Натюр-морт“. Чего только здесь не наставлено! А между тем всего этого хватило бы чуть ли не для десяти „натюр-мортов“. Снимок технически сделан весьма неплохо, но содержание его решительно никому не нужно, — да простит нам автор!



Стрелки.



Натюр-морт.

КАЖДЫЙ ЧИТАТЕЛЬ

может и должен влиять на дальнейшее улучшение нашего журнала. Для этого следует прислать в редакцию ответ на анкету „Что думает читатель „Советского Фото“ о своем журнале?“, помещенную в № 12 за 1928 г. (стр. 573). Все замечания читателей будут приняты во внимание в дальнейшей работе редакции. Особенно желательно получение коллективных ответов, выработанных на собраниях фото-кружков.

9-И ФОТОГРАФИЧЕСКИЙ КОНКУРС „СОВЕТСКОГО ФОТО“ АНТИАЛКОГОЛЬНЫЙ

В МОМЕНТ, когда все живые творческие силы Советского Союза втянуты в борьбу за культурную революцию, фото-любители не должны оставаться в стороне от жгучих актуальных вопросов нашего „сегодня“.

Борьба с пьянством — один из самых серьезных участков культурного фронта, где фото-любитель бок о бок с другими общественными работниками может встать на борьбу за нового человека и за социалистическое строительство. Фото-любитель должен и может найти путь использования своего фото-аппарата в борьбе с алкоголем.

Конечно, трудно указать всем фото-любителям, что именно следует снимать на эту тему. Мы полагаем, что в каждом отдельном случае товарищи сумеют найти вокруг себя немало сюжетов на эту тему.

Можно сказать только одно: всякие инсценировки в этом случае были бы фальшивы; фото-аппарат должен фиксировать действительность, как бы ни была она ужасна по существу: пьяницы во всех видах и положениях, их быт в сравнении с бытом культурных людей, формы и виды последствий пьянства и пр. и пр.

Снимок должен быть таким по содержанию, чтобы, помещенный в соответствующем отделе стенгазеты, он говорил бы сам за себя, — вызывал бы не только чувство отвращения к пьянству, но агитировал и звал бы других на борьбу с алкоголизмом, мешающим нам сейчас строить лучшее будущее.

Все снимки, присылаемые на конкурс, должны быть выразительны и не нуждаться в пространных сопроводительных описаниях. Снимки должны соответствовать действительности; специальные инсценировки не желательны и во всяком случае — обязательно должны быть оговорены на обороте снимка. Никаких формальностей для участия в конкурсе не требуется, — только на оборотной стороне каждого снимка следует написать: 1) фамилию и адрес участника конкурса, 2) название снимка (что, где снято), 3) в левом нижнем углу снимка обязательно пометить: „Конкурс № 9“.

Размер и количество присылаемых снимков не ограничиваются. Непремываемые снимки будут возвращены.

За лучшие снимки, признанные наиболее отвечающими заданию конкурса, будут выданы премии:


- 1-я премия — 50 руб.
- 2-я премия — 25 руб.
- 3-я премия — 15 руб.
- 4-я премия — 10 руб.

Результаты конкурса будут объявлены, премированные снимки напечатаны и фамилии получивших премии опубликованы — в журнале „Советское Фото“. Лучшие из снимков, не получивших премии, также будут напечатаны за обычный гонорар.

Пакеты со снимками на конкурс направлять по адресу:

Москва 6, Страстной бульвар 11. Редакция журнала „СОВЕТСКОЕ ФОТО“.

В левом нижнем углу конверта обязательно отчетливо делать пометку: „На конкурс № 9“.

 Последний срок отправки снимков на антиалкогольный конкурс — 31 марта 1929 г.

RED STAR

ФОТО ПЛАСТИНКИ

ФОТО ХИМИКАЛИИ

ФОТО БУМАГА

Производство Фармазагода и т. Н. А. Семашино

Анц. 0-во „ГОСМЕДТОРГПРОМ“
Требуйте везде.
Оптовые заказы направлять: Москва, Кривокоп. п. 12. Права „Госмедторгпрома“.
С мелкими заказами обрещаются в магазинах Госмедторгпрома: Москва, Никольская 12 и Кузнецкий Мост 24.

прейс куранты высылаются бесплатно

СОВКИНТОРГ

МОСКВА, Мал. Гнездииковский, 7
ТЕЛЕФОНЫ: 1-67-62 и 5-81-63.

ПРЕДЛАГАЕТ в БОЛЬШОМ ВЫБОРЕ

ФОТО-ТОВАРЫ

пластинки, бумагу, фото-принадлежности и химикалии

ЦЕНЫ ВНЕ КОНКУРЕНЦИИ

Иногородные заказы выполняются по получении задатка — не менее 25%^{0/0}, а для Сибири и Закаспийского края — не менее 50%^{0/0} стоимости заказа.

МАГАЗИНЫ:

в Москве, Ленинграде, Ростове и/Дону, Свердловске, Самаре, Саратове, Орле, Владивостоке, Ново-Сибирске, Н.-Новгороде, Ярославле, Иркутске, Красноярске и Баку.

ПРЕИС-КУРАНТЫ БЕСПЛАТНО

МОСКОВСКИЙ СОЮЗ ПРОМЫСЛОВОЙ КООПЕРАЦИИ

МОСКОПРОМСОЮЗ



Фото-бумаги „ЭФТЭ“
ПРЕМИРОВАНЫ
за хорошее качество

на 1-ой Всесоюзной
Выставке (1927 г.) и на
Выставке Советской
Фотографии за 10 лет

МОСКВА, БОТАНИЧЕСКИЙ ПЕРЕУЛОК 15
ТЕЛ. 1-37-71 и 4-07-13
ТЕЛЕГРАФНЫЙ АДРЕС: МОСКВА „ЭФТЭ“

КАТУШЕЧНЫЕ ПЛЕНКИ,
 ФИЛЬМПАКИ,
 ПОРТРЕТНЫЕ ФИЛЬМЫ,
 ДИАПОЗИТИВ-ФИЛЬМЫ,
 СВЕТОФИЛЬТРЫ,
 ФОТО-ПЛАСТИНКИ,
 ФОТО-КАМЕРЫ,
 ШТАТИВЫ,
 ПРОЯВИТЕЛИ,
 ФОТО-ХИМИКАЛИИ,
 УСИЛИТЕЛИ,
 ОСЛАБИТЕЛИ,
 ФИКСАЖНАЯ СОЛЬ,
 ВСПЫШКА МАГНИЯ,
 ЛАМПЫ ДЛЯ
 ВСПЫШЕК МАГНИЯ,
 ФОТО-БУМАГА,
 ФОТО-ОТКРЫТКИ,
 ПЛАСТИНКИ ДЛЯ
 ЦВЕТНОЙ ФОТОГРАФИИ
 РЕНТГЕНО-ПЛАСТИНКИ,
 ФИЛЬМЫ,
 ФИЛЬМЫ ДЛЯ
 ЗУБНЫХ СНИМКОВ
 ФИЛЬМЫ И ПЛАСТИНКИ
 ДЛЯ РЕПРОДУКЦИЙ,
 КРАСКИ ДЛЯ ФОТО-
 ГРАФИЧЕСКИХ ЦЕЛЕЙ.



Все наши материалы и фото-намеры снабжены
 клеймом *Agfa*
 которое гарантирует доброкачественность.

Генеральное представительство для СССР:

IGERUSSKO

HANDELSGESELLSCHAFT m. b. H.

BERLIN NW 7, DOROTHEEN-STRASSE 35

TELEFON: ZENTRUM 441-443

В МОСКВЕ представители Игерусско
 при РУССКО-ГЕРМАНСКОМ ТОРГОВОМ АКЦ. О-ВЕ — Москва 9, Тверская 34

Снабжение производится только оптом, а именно — по представлении ввозных лицензий Наркомторга, или для учреждений, имеющих на это право — на основании особых разрешений на право получения ими безлицензионных посылок. Частные лица благоволят обращаться со своими запросами только в розничные фото-магазины Москвы или провинции.